

Informe Epidemiológico da Vigilância da Influenza nº 03/2016

Atualizado em 31/05/2016

A Vigilância da Influenza e dos outros vírus respiratórios é realizada pela vigilância universal dos casos de Síndrome Respiratória Aguda Grave (SRAG) dos internados e óbitos e pela vigilância sentinela, composta por uma rede de 50 unidades sentinelas (US), sendo 23 US de Síndrome Gripal (SG) e 27 US de Síndrome Respiratória Aguda Grave em UTI, que estão distribuídas em 15 Regionais de Saúde (RS) e 18 municípios no Estado do Paraná. O objetivo desta vigilância é identificar o comportamento do vírus Influenza.

Os dados são coletados por meio de formulários padronizados e inseridos nos sistemas on-line: SIVEP-Gripe (sistema das Unidades Sentinelas) e SINAN Influenza Web (sistema de todos os internados e óbitos por SRAG). As amostras são coletadas e encaminhadas para análise no Laboratório Central do Estado do Paraná (LACEN/PR). As informações apresentadas neste informe são referentes ao período que compreende as semanas epidemiológicas (SE) 1 a 21 de 2016.

Perfil Epidemiológico dos casos e óbitos de SRAG no Paraná

Até o dia 30 de maio de 2016 foram notificados 2606 casos de SRAG residentes no Paraná. Destes, 18,5% (483/2606) foram confirmados para Influenza sendo 96,1% (464/483) Influenza A(H1N1)pdm09, 0,2 % (1/483) Influenza A(H1) Sazonal, 0,2 % (1/483) Influenza A(H3) Sazonal e 1,9% (9/483) Influenza B (Tabela 1).

Dos 235 óbitos notificados por SRAG, 23% (54/235) foram confirmados para o vírus influenza, sendo que 98,1% (53/54) decorrentes por Influenza A(H1N1)pdm09. Os demais óbitos notificados, 60% (141/235) são óbitos por SRAG não especificada, 4,3% (10/235) óbitos por outros vírus respiratórios, 1,3% (3/235) por outros agentes etiológicos e 11,5 % (27/235) estão em investigação (Tabela 1).

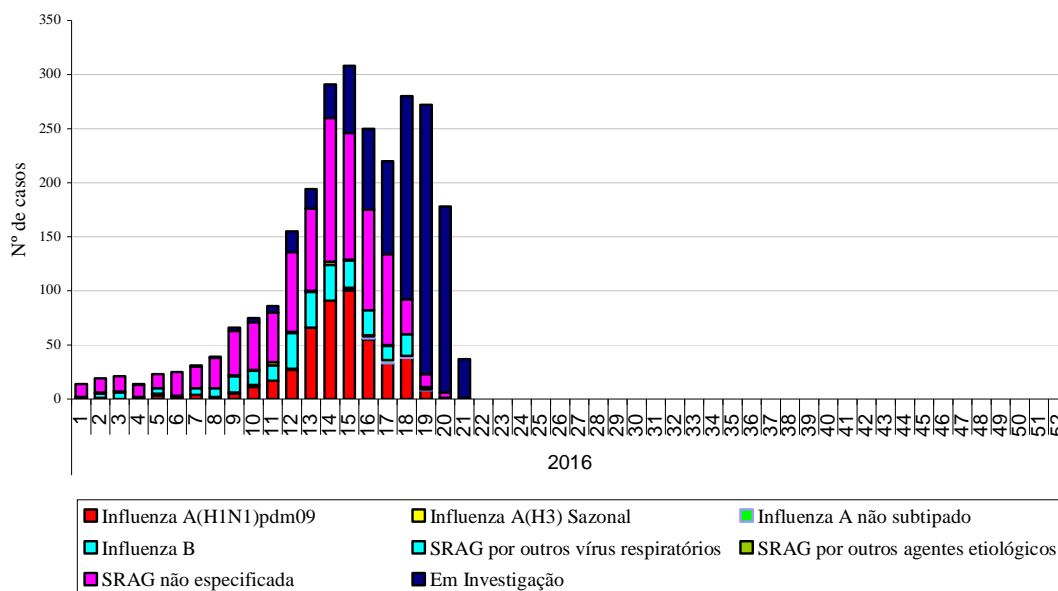
Tabela 1 – Casos e óbitos de SRAG segundo classificação final, residentes no Paraná, 2016*

Classificação Final	Casos		Óbitos	
	n	%	n	%
SRAG por Influenza	483	18,5	54	23,0
Influenza A(H1N1)pdm09	464	96,1	53	98,1
Influenza A(H1) Sazonal	1	0,2	0	0,0
Influenza A(H3) Sazonal	1	0,2	0	0,0
Influenza A não subtipado	8	1,7	1	1,9
Influenza B	9	1,9	0	0,0
SRAG não especificada	891	34,2	141	60,0
SRAG por outros vírus respiratórios	257	9,9	10	4,3
SRAG por outros agentes etiológicos	15	0,6	3	1,3
Em investigação	960	36,8	27	11,5
TOTAL	2606	100	235	100

Fonte: SINAN Influenza Web. Atualizado em 30/05/2016, dados sujeitos a alterações.

Em 2016, a distribuição dos casos de SRAG por SE e agente etiológico mostra uma maior circulação do vírus Influenza a partir da SE 10, conforme gráfico 1.

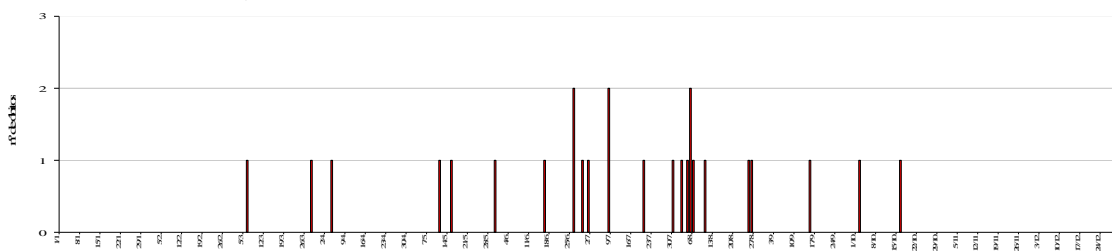
Gráfico 1 - Distribuição dos casos de SRAG, segundo agente etiológico e SE do início dos sintomas, residentes no Paraná, 2016*



Fonte: SINAN Influenza Web. Atualizado em 30/05/2016, dados sujeitos a alterações.

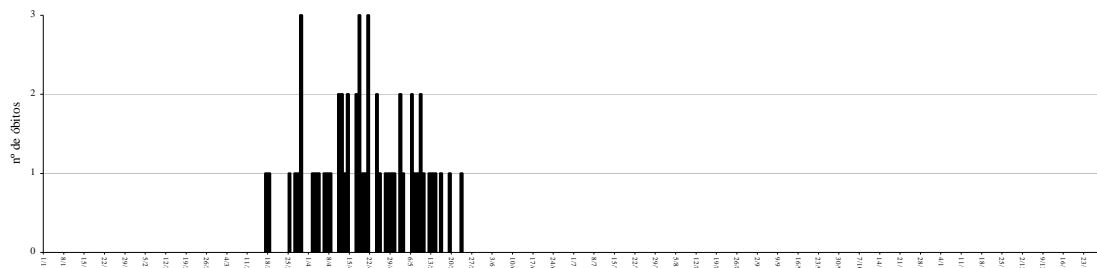
Os gráficos 2 e 3 referem-se aos óbitos de SRAG por Influenza, segundo a data de ocorrência nos anos de 2015 e 2016. Observa-se que em 2016 o número de óbitos em relação ao mesmo período de 2015 é significativamente maior.

Gráfico 2 – Distribuição dos óbitos de SRAG por Influenza segundo a data de óbito, residentes no Paraná, 2015



Fonte: SINAN Influenza Web. Atualizado em 30/05/2016, dados sujeitos a alterações.

Gráfico 3 – Distribuição dos óbitos de SRAG por Influenza segundo a data de óbito, residentes no Paraná, 2016*



Fonte: SINAN Influenza Web. Atualizado em 30/05/2016, dados sujeitos a alterações.

A 02ª RS Metropolitana concentra o maior número de casos, com 28,5% (748/2606) de SRAG notificados, seguido da 15ª RS Maringá com 22% (570/2606). Dos confirmados para Influenza A(H1N1)pdm09, a 2ª RS Metropolitana apresenta 27.6 % (128/464) e a 15ª RS Maringá com 25,6% (119/464).

Das 22 RS do Paraná, 21 apresentam circulação do vírus Influenza entre os casos notificados de SRAG, conforme a tabela 2 abaixo.

Os 54 óbitos ocorridos foram distribuídos em 20 municípios conforme tabela 2, sendo o município de Foz do Iguaçu, localizado na 9ª RS Foz do Iguaçu, o que detém o maior número de óbitos com 18,9% (7/37).

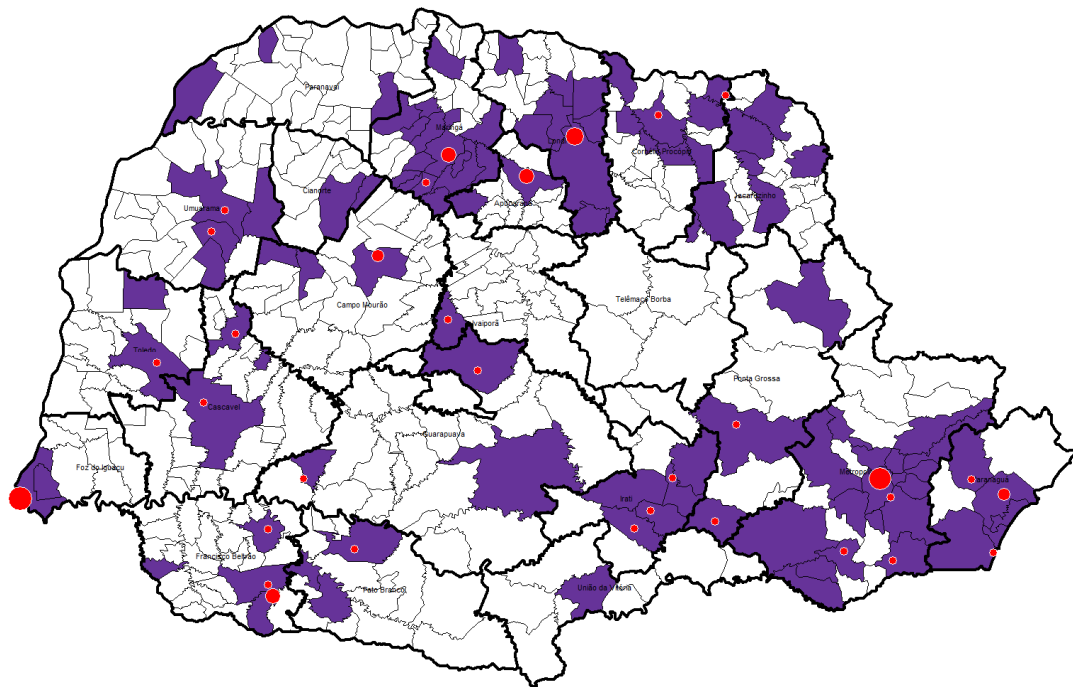
Tabela 2 – Casos e óbitos de SRAG por Influenza segundo subtipo viral por município e Regional de Saúde de residência, Paraná, 2016*

RS/Município de Residência	Influenza A(H1N1)pdm09		Influenza A(H1) Sazonal		Influenza A(H3) Sazonal		Influenza A não subtipado		Influenza B		Total Influenza	
	Casos	Óbitos	Casos	Óbitos	Casos	Óbitos	Casos	Óbitos	Casos	Óbitos	Casos	Óbitos
1. Reg. Saúde Paranaguá	11	4	0	0	0	0	0	0	0	0	11	4
Antonina	1	1	0	0	0	0	0	0	0	0	1	1
Guaratuba	1	1	0	0	0	0	0	0	0	0	1	1
Matinhos	2	0	0	0	0	0	0	0	0	0	2	0
Paranaguá	5	2	0	0	0	0	0	0	0	0	5	2
Pontal do Paraná	2	0	0	0	0	0	0	0	0	0	2	0
2. Reg. Saúde Metropolitana	128	9	0	0	0	0	4	0	1	0	133	9
Almirante Tamandaré	2	0	0	0	0	0	0	0	0	0	2	0
Araucária	1	0	0	0	0	0	0	0	0	0	1	0
Bocaiúva do Sul	2	0	0	0	0	0	0	0	0	0	2	0
Campina Grande do Sul	3	0	0	0	0	0	0	0	0	0	3	0
Campo do Tenente	0	0	0	0	0	0	0	0	0	0	0	0
Campo Largo	1	0	0	0	0	0	0	0	0	0	1	0
Colombo	6	0	0	0	0	0	0	0	0	0	6	0
Curitiba	76	6	0	0	0	0	2	0	1	0	79	6
Fazenda Rio Grande	2	0	0	0	0	0	0	0	0	0	2	0
Itaperuçu	1	0	0	0	0	0	0	0	0	0	1	0
Lapa	1	0	0	0	0	0	0	0	0	0	1	0
Pinhais	5	0	0	0	0	0	0	0	0	0	5	0
Piraquara	2	0	0	0	0	0	0	0	0	0	2	0
Quatro Barras	1	0	0	0	0	0	0	0	0	0	1	0
Quitandinha	1	1	0	0	0	0	0	0	0	0	1	1
Rio Negro	1	0	0	0	0	0	0	0	0	0	1	0
São José dos Pinhais	22	1	0	0	0	0	2	0	0	0	24	1
Tijucas do Sul	1	1	0	0	0	0	0	0	0	0	1	1
3. Reg. Saúde Ponta Grossa	29	2	0	0	0	0	1	0	0	0	30	2
Jaguariaíva	1	0	0	0	0	0	0	0	0	0	1	0
Ponta Grossa	27	1	0	0	0	0	1	0	0	0	28	1
São João do Triunfo	1	1	0	0	0	0	0	0	0	0	1	1
4. Reg. Saúde Irati	12	2	0	0	0	0	2	1	0	0	14	3
Fernandes Pinheiro	1	1	0	0	0	0	0	0	0	0	1	1
Irati	7	0	0	0	0	0	1	0	0	0	8	0
Rebouças	1	0	0	0	0	0	1	1	0	0	2	1
Rio Azul	1	1	0	0	0	0	0	0	0	0	1	1
Teixeira Soares	2	0	0	0	0	0	0	0	0	0	2	0
5. Reg. Saúde Guarapuava	3	1	0	0	0	0	0	0	0	0	3	1
Guarapuava	2	0	0	0	0	0	0	0	0	0	2	0
Pitanga	1	1	0	0	0	0	0	0	0	0	1	1
6. Reg. Saúde União da Vitória	1	0	0	0	0	0	0	0	0	0	1	0
União da Vitória	1	0	0	0	0	0	0	0	0	0	1	0
7. Reg. Saúde Pato Branco	4	1	0	0	0	0	0	0	0	0	4	1
Chopininho	1	1	0	0	0	0	0	0	0	0	1	1
Itapejara d'Oeste	1	0	0	0	0	0	0	0	0	0	1	0
Pato Branco	2	0	0	0	0	0	0	0	0	0	2	0
8. Reg. Saúde Francisco Beltrão	9	5	0	0	0	0	0	0	0	0	9	5
Dois Vizinhos	1	1	0	0	0	0	0	0	0	0	1	1
Francisco Beltrão	3	1	0	0	0	0	0	0	0	0	3	1
Marmeleiro	4	3	0	0	0	0	0	0	0	0	4	3
Pranchita	1	0	0	0	0	0	0	0	0	0	1	0
9. Reg. Saúde Foz do Iguaçu	18	7	0	0	0	0	0	0	1	0	19	7
Foz do Iguaçu	17	7	0	0	0	0	0	0	1	0	18	7
Santa Terezinha de Itaipu	1	0	0	0	0	0	0	0	0	0	1	0

RS/Município de Residência	Influenza		Influenza		Influenza		Influenza A		Influenza B		Total Influenza	
	A(H1N1)pdm09		A(H1) Sazonal		A(H3) Sazonal		não subtipado					
	Casos	Óbitos	Casos	Óbitos	Casos	Óbitos	Casos	Óbitos	Casos	Óbitos	Casos	Óbitos
10. Reg. Saúde Cascavel	7	3	0	0	1	0	0	0	4	0	12	3
Cascavel	3	1	0	0	0	0	0	0	0	0	3	1
Espigão Alto do Iguçu	1	1	0	0	0	0	0	0	0	0	1	1
Nova Aurora	3	2	0	0	1	0	0	0	0	0	4	1
11. Reg. Saúde Campo Mourão	6	2	1	0	0	0	0	0	0	0	7	2
Campo Mourão	5	2	0	0	0	0	0	0	0	0	5	2
Janiópolis	1	0	0	0	0	0	0	0	0	0	1	0
Moreira Sales	0	0	1	0	0	0	0	0	0	0	1	0
12. Reg. Saúde Umuarama	12	2	0	0	0	0	0	0	0	0	12	2
Alto Piquiri	1	0	0	0	0	0	0	0	0	0	1	0
Cruzeiro do Oeste	2	0	0	0	0	0	0	0	0	0	2	0
Perobal	1	1	0	0	0	0	0	0	0	0	1	1
Umuarama	8	1	0	0	0	0	0	0	0	0	8	1
13. Reg. Saúde Cianorte	10	0	0	0	0	0	0	0	1	0	11	0
Cianorte	9	0	0	0	0	0	0	0	1	0	10	0
Jussara	1	0	0	0	0	0	0	0	0	0	1	0
14. Reg. Saúde Paranavaí	3	0	0	0	0	0	0	0	0	0	3	0
Alto Paraná	1	0	0	0	0	0	0	0	0	0	1	0
Marilena	1	0	0	0	0	0	0	0	0	0	1	0
Querência do Norte	1	0	0	0	0	0	0	0	0	0	1	0
15. Reg. Saúde Maringá	119	4	0	0	0	0	0	0	1	0	120	4
Ângulo	1	0	0	0	0	0	0	0	0	0	1	0
Astorga	3	0	0	0	0	0	0	0	0	0	3	0
Atalaia	1	0	0	0	0	0	0	0	0	0	1	0
Colorado	2	0	0	0	0	0	0	0	0	0	2	0
Doutor Camargo	2	0	0	0	0	0	0	0	0	0	2	0
Floresta	1	1	0	0	0	0	0	0	0	0	1	1
Itambé	1	0	0	0	0	0	0	0	0	0	1	0
Ivatuba	3	0	0	0	0	0	0	0	0	0	3	0
Mandaguaçu	3	0	0	0	0	0	0	0	1	0	4	0
Mandaguari	2	0	0	0	0	0	0	0	0	0	2	0
Marialva	4	0	0	0	0	0	0	0	0	0	4	0
Maringá	89	3	0	0	0	0	0	0	0	0	89	3
Nova Esperança	1	0	0	0	0	0	0	0	0	0	1	0
Presidente Castelo Branco	1	0	0	0	0	0	0	0	0	0	1	0
Sarandi	5	0	0	0	0	0	0	0	0	0	5	0
16. Reg. Saúde Apucarana	8	3	0	0	0	0	0	0	0	0	8	3
Apucarana	7	3	0	0	0	0	0	0	0	0	7	3
Bom Sucesso	1	0	0	0	0	0	0	0	0	0	1	0
17. Reg. Saúde Londrina	37	4	0	0	0	0	1	0	1	0	39	4
Bela Vista do Paraíso	1	0	0	0	0	0	0	0	0	0	1	0
Cambé	4	0	0	0	0	0	0	0	0	0	4	0
Centenário do Sul	1	0	0	0	0	0	0	0	0	0	1	0
Ibiporã	2	0	0	0	0	0	0	0	0	0	2	0
Londrina	22	4	0	0	0	0	1	0	0	0	23	4
Rolândia	2	0	0	0	0	0	0	0	0	0	2	0
Sertãozinho	1	0	0	0	0	0	0	0	0	0	1	0
Tamarana	4	0	0	0	0	0	0	0	0	0	4	0
18. Reg. Saúde Cornélio Procópio	29	2	0	0	0	0	0	0	0	0	29	2
Andirá	1	1	0	0	0	0	0	0	0	0	1	1
Bandeirantes	4	0	0	0	0	0	0	0	0	0	4	0
Cornélio Procópio	16	1	0	0	0	0	0	0	0	0	16	1
Nova América da Colina	1	0	0	0	0	0	0	0	0	0	1	0
Nova Fátima	3	0	0	0	0	0	0	0	0	0	3	0
Ribeirão do Pinhal	1	0	0	0	0	0	0	0	0	0	1	0
Sertaneja	2	0	0	0	0	0	0	0	0	0	2	0
Uraí	1	0	0	0	0	0	0	0	0	0	1	0
19. Reg. Saúde Jacarezinho	8	0	0	0	0	0	0	0	0	0	8	0
Carlópolis	1	0	0	0	0	0	0	0	0	0	1	0
Figueira	2	0	0	0	0	0	0	0	0	0	2	0
Guapirama	1	0	0	0	0	0	0	0	0	0	1	0
Ibaiti	1	0	0	0	0	0	0	0	0	0	1	0
Jacarezinho	1	0	0	0	0	0	0	0	0	0	1	0
Santo Antônio da Platina	1	0	0	0	0	0	0	0	0	0	1	0
Tomazina	1	0	0	0	0	0	0	0	0	0	1	0
20. Reg. Saúde Toledo	9	1	0	0	0	0	0	0	0	0	9	1
Palotina	1	0	0	0	0	0	0	0	0	0	1	0
Toledo	8	1	0	0	0	0	0	0	0	0	8	1
22. Reg. Saúde Ivaiporã	1	1	0	0	0	0	0	0	0	0	1	1
Nova Tebas	1	1	0	0	0	0	0	0	0	0	1	1
Total	464	53	1	0	1	0	8	1	9	0	483	54

Fonte: SINAN Influenza Web. Atualizado em 30/05/2016, dados sujeitos a alterações.

Figura 1- Casos e óbitos de SRAG por Influenza segundo municípios e Regionais de Saúde, Paraná, 2016*



■ Casos de SRAG por Influenza
● Óbitos de SRAG por Influenza

Fonte: SINAN Influenza Web. Atualizado em 30/05/2016, dados sujeitos a alterações.

Em relação ao gênero dos casos de SRAG por Influenza, foi observada diferença entre eles. O gênero feminino apresentou 57% (273/483) dos casos e o gênero masculino 43% (210/483) (Gráfico 4). Em relação aos óbitos observou-se uma ocorrência maior no gênero feminino com 59% (32/54) (Gráfico 5).

Gráfico 4 – Casos de SRAG de Influenza segundo gênero, Paraná, 2016*

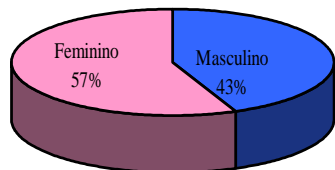
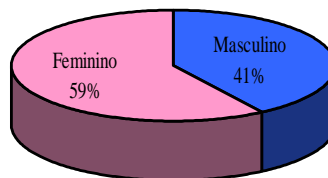


Gráfico 5 – Óbitos de SRAG de Influenza segundo gênero, Paraná, 2016*



Fonte: SINAN Influenza Web. Atualizado em 30/05/2016, dados sujeitos a alterações.

A faixa etária mais acometida referente aos casos e óbitos de SRAG por influenza A(H1N1)pdm09 foi acima dos 50 anos, com 35,1% (163/464) e % 68,5(37/54) respectivamente (Tabelas 3 e 4).

Tabela 3 – Casos de SRAG por Influenza segundo faixa etária e subtipo viral, residentes no Paraná, 2016*

Faixa etária	Influenza A(H1N1)pdm09		Influenza A(H1) Sazonal		Influenza A(H3) Sazonal		Influenza A não subtipado		Influenza B		Total Influenza	
	Casos	%	Casos	%	Casos	%	Casos	%	Casos	%	Casos	%
< 2 anos	45	9,7	0	0	0	0	0	0	1	11	46	9,5
2 a 4 anos	38	8,2	0	0	0	0	0	0	1	11,1	39	8,1
5 a 9 anos	31	6,7	0	0	0	0	1	12,5	2	22,2	34	7,0
10 a 19 anos	35	7,5	0	0	0	0	1	12,5	2	22,2	38	7,9
20 a 29 anos	42	9,1	0	0	0	0	0	0	1	11,1	43	8,9
30 a 39 anos	48	10,3	0	0	1	100	2	25	0	0,0	51	10,6
40 a 49 anos	62	13,4	0	0	0	0	1	12,5	0	0,0	63	13,0
50 a 59 anos	69	14,9	1	100	0	0	1	12,5	1	11,1	72	14,9
≥ 60 anos	94	20,3	0	0	0	0	2	25	1	11,1	97	20,1
TOTAL	464	100	1	100	1	100	8	100	9	100	483	100

Fonte: SINAN Influenza Web. Atualizado em 30/05/2016, dados sujeitos a alterações.

Tabela 4 – Óbitos de SRAG por Influenza segundo faixa etária e subtipo viral, residentes no Paraná, 2016*

Faixa etária	Influenza A(H1N1)pdm09		Influenza A(H1) Sazonal		Influenza A(H3) Sazonal		Influenza A não subtipado		Influenza B		Total Influenza	
	Óbitos	%	Casos	%	Óbitos	%	Óbitos	%	Óbitos	%	Óbitos	%
< 2 anos	1	1,9	0	0	0	0	0	0	0	0	1	1,9
2 a 4 anos	0	0,0	0	0	0	0	0	0	0	0	0	0,0
5 a 9 anos	0	0,0	0	0	0	0	0	0	0	0	0	0,0
10 a 19 anos	1	1,9	0	0	0	0	0	0	0	0	1	1,9
20 a 29 anos	3	5,7	0	0	0	0	0	0	0	0	3	5,6
30 a 39 anos	2	3,8	0	0	0	0	1	100	0	0	3	5,6
40 a 49 anos	9	17,0	0	0	0	0	0	0	0	0	9	16,7
50 a 59 anos	19	35,8	0	0	0	0	0	0	0	0	19	35,2
≥ 60 anos	18	34,0	0	0	0	0	0	0	0	0	18	33,3
TOTAL	53	100	0	0	0	0	1	100	0	0	54	100

Fonte: SINAN Influenza Web. Atualizado em 30/05/2016, dados sujeitos a alterações.

Dos casos de SRAG por Influenza, 63,6% (307/483) tinham algum fator de risco associado, predominando os doentes crônicos com 36,5% (112/307), seguido dos idosos com 31,9% (98/307). Dos que apresentavam fatores de risco, 32,2% (99/307) eram vacinados para Influenza. Já em relação aos óbitos por Influenza 85,2% (46/54) apresentavam fator de risco e destes 13% (7/54) eram vacinados. (Tabela 5).

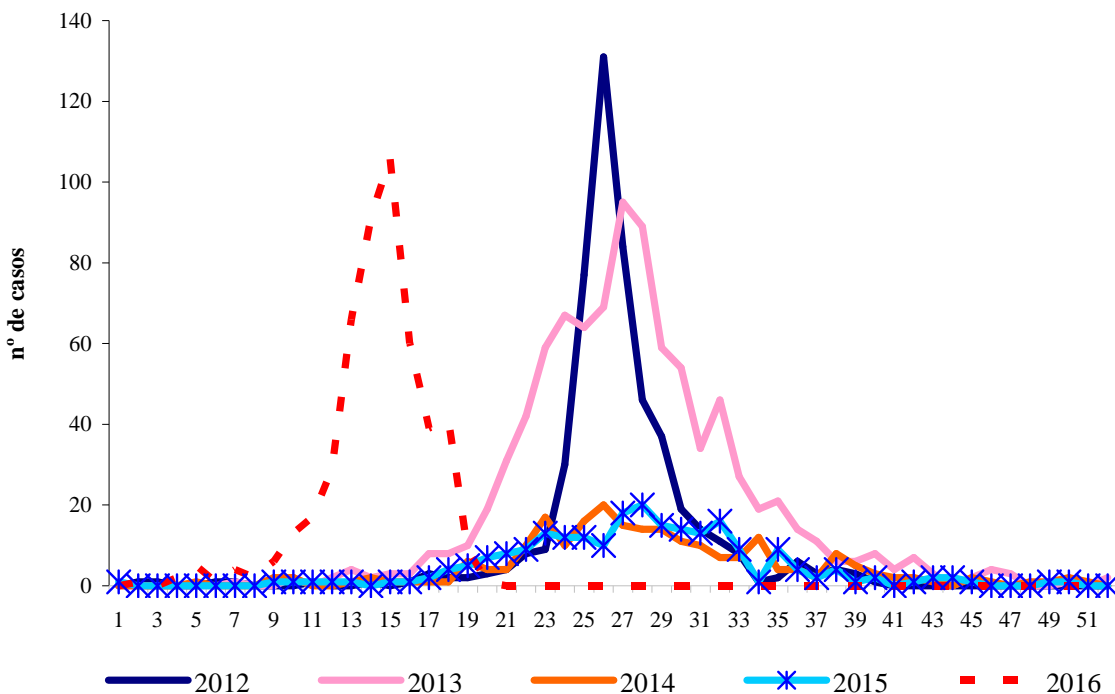
Tabela 5 – Casos e óbitos de SRAG por Influenza segundo fatores de risco, residentes no Paraná, 2016*

Fatores de risco	SRAG por Influenza							
	Casos (n=483)		Vacinados (n=99)		Óbitos (n=54)		Óbitos vacinados (n=7)	
	n	%	n	%	n	%	n	%
Doentes crônicos (exceto <2 anos e ≥60 anos)	112	36,5	24	33,3	22	47,8	1	14,3
<2 anos	47	15,3	10	13,9	1	2,2	0	0,0
Gestantes	29	9,4	5	6,9	2	4,3	0	0,0
Puérperas	4	1,3	1	1,4	0	0,0	0	0,0
Obesidade	17	5,5	5	6,9	3	6,5	3	42,9
Idosos (≥ 60 anos)	98	31,9	27	37,5	18	39,1	3	42,9
TOTAL	307	100,0	72	100	46	100,0	7	100

Fonte: SINAN Influenza Web. Atualizado em 30/05/2016, dados sujeitos a alterações.

Comparando os anos de 2012 a 2016* dos casos de SRAG por Influenza, fica evidente uma mudança da sazonalidade no ano de 2016. Apesar do vírus Influenza circular o ano todo, em 2015, a maior circulação se faz presente, a partir da SE 16 (mês de abril). Já em 2016, observa-se um aumento dos casos de SRAG por Influenza a partir da SE 8 (final de fevereiro), o que configura uma mudança da sazonalidade no Estado (Gráfico 6).

Gráfico 6 – Casos de SRAG por Influenza segundo a semana de início dos sintomas, residentes no Paraná, 2012 a 2016*



Fonte: SINAN Influenza Web. Atualizado em 30/05/2016, dados sujeitos a alterações.

Em relação aos tipos de vírus Influenza no Paraná, em 2013 houve um predomínio dos casos de SRAG por Influenza B, com 43,7% (414/947) e Influenza A(H1N1)pdm09 com 42,1% (399/947). Em 2014 houve um predomínio da Influenza A(H3) Sazonal com 73,1% (169/231) dos casos e 50% (8/16) dos óbitos por este vírus. Em 2015 também predominou a Influenza A(H3) Sazonal com 54,6% (131/240) e 42,3% (11/26) dos óbitos por este vírus. Já em 2016, são 96% (464/483) Influenza A(H1N1)pdm09 dos casos com 98% (53/54) dos óbitos (Tabela 6).

Tabela 6 - Casos e óbitos de SRAG segundo subtipo viral, residentes no Paraná, 2013 a 2016*

Classificação Final	2013		2014		2015		2016*	
	Casos	Óbitos	Casos	Óbitos	Casos	Óbitos	Casos	Óbitos
Influenza A(H1N1)pdm09	384	47	48	8	37	4	464	53
Influenza A(H1) Sazonal	6	0	0	0	4	1	1	0
Influenza A(H3) Sazonal	114	6	165	8	123	11	1	0
Influenza A não subtipado	3	0	1	0	0	0	8	1
Influenza B	414	13	14	0	66	10	9	0
TOTAL	921	66	228	16	230	26	483	54

Fonte: SINAN Influenza Web. Atualizado em 30/05/2016, dados sujeitos a alterações.

Perfil Epidemiológico dos casos de Síndrome Gripal (SG) no Paraná

As informações sobre a vigilância sentinela de influenza apresentadas neste informe baseiam-se nos dados inseridos no SIVEP-Gripe pelas 23 unidades sentinelas ambulatoriais de SG onde são preconizadas 5 coletas de amostras semanais por Unidade Sentinela.

Do total de 283 casos de SG por Influenza 90,5% (256/283) são por Influenza A(H1N1)pdm09, 1,8% (5/283) Influenza A(H3) Sazonal, 0,7 % (2/283) Influenza A não subtipado e 7,1% (20/283) Influenza B (Tabela 7).

Tabela 7 - Casos de SG de Influenza segundo faixa etária e subtipo viral, Paraná, 2016

Faixa etária	Influenza A(H1N1)pdm09		Influenza A(H3) Sazonal		Influenza A não subtipado		Influenza B		Total Influenza	
	Casos	%	Casos	%	Casos	%	Casos	%	Casos	%
< 2 anos	10	3,9	0	0	0	0	0	0,0	10	3,5
2 a 4 anos	8	3,1	1	20	0	0	2	10,0	11	3,9
5 a 9 anos	25	9,8	0	0	0	0	1	5,0	26	9,2
10 a 19 anos	57	22,3	2	40	1	50	4	20,0	64	22,6
20 a 29 anos	46	18,0	0	0	0	0	5	25,0	51	18,0
30 a 39 anos	35	13,7	1	20	0	0	2	10,0	38	13,4
40 a 49 anos	33	12,9	1	20	0	0	1	5,0	35	12,4
50 a 59 anos	21	8,2	0	0	0	0	4	20,0	25	8,8
≥ 60 anos	21	8,2	0	0	1	50	1	5,0	23	8,1
TOTAL	256	100	5	100	2	100	20	100	283	100

Fonte: SIVEP-Gripe. Atualizado em 31/05/2016, dados sujeitos a alterações.

Medidas Preventivas para Influenza

- A vacinação anual contra *influenza* é a principal medida utilizada para se prevenir a doença, porque pode ser administrada antes da exposição ao vírus e é capaz de promover imunidade durante o período de circulação sazonal do vírus *influenza* reduzindo o agravamento da doença.

É recomendada vacinação anual contra *influenza* para os grupos-alvos definidos pelo Ministério da Saúde, mesmo que já tenham recebido a vacina na temporada anterior, pois se observa queda progressiva na quantidade de anticorpos protetores.

Outras medidas são:

- Frequente higienização das mãos, principalmente antes de consumir algum alimento. No caso de não haver disponibilidade de água e sabão, usar álcool gel a 70° .
- Utilizar lenço descartável para higiene nasal.
- Cobrir nariz e boca quando espirrar ou tossir.
- Evitar tocar mucosas de olhos, nariz e boca.
- Higienizar as mãos após tossir ou espirrar.
- Não compartilhar objetos de uso pessoal, como talheres, pratos, copos ou garrafas.
- Manter os ambientes bem ventilados.
- Evitar contato próximo a pessoas que apresentem sinais ou sintomas de *influenza*.
- Evitar sair de casa em período de transmissão da doença.
- Evitar aglomerações e ambientes fechados (procurar manter os ambientes ventilados).
- Adotar hábitos saudáveis, como alimentação balanceada e ingestão de líquidos.

- Orientar o afastamento temporário (trabalho, escola etc.) até 24 horas após cessar a febre.

Perfil Epidemiológico dos casos e óbitos de Síndrome Respiratória Aguda Grave (SRAG) no Brasil

Quadro 1 - Distribuição dos casos e óbitos de SRAG segundo região, unidade federativa da residência e agente etiológico. Brasil, 2016 até a SE 19

REGIÃO/UF	SRAG		SRAG por influenza										SRAG por outro vírus respiratório		SRAG por outro agente Etológico		SRAG Não Especificado		Em Investgação	
	Casos	Óbitos	A(H1N1)pdm09		A (H3N2)		A (não subtipado)		Influenza B		Total Influenza		Casos	Óbitos	Casos	Óbitos	Casos	Óbitos	Casos	Óbitos
			Casos	Óbitos	Casos	Óbitos	Casos	Óbitos	Casos	Óbitos	Casos	Óbitos								
Norte	654	76	143	20	0	0	3	0	0	0	146	20	32	2	1	1	225	39	250	14
Rondônia	98	17	4	0	0	0	0	0	0	4	0	0	0	1	1	31	9	62	7	
Acre	74	7	2	0	0	0	0	0	0	2	0	0	0	0	0	19	7	53	0	
Amazonas	39	4	1	0	0	0	2	0	0	3	0	3	0	0	0	8	1	25	3	
Roraima	1	0	1	0	0	0	0	0	0	1	0	0	0	0	0	0	0	0	0	
Pará	406	38	129	16	0	0	0	0	0	129	16	29	2	0	0	154	17	94	3	
Amapá	18	5	6	4	0	0	0	0	0	6	4	0	0	0	0	0	0	12	1	
Tocantins	18	5	0	0	0	0	1	0	0	1	0	0	0	0	0	13	5	4	0	
Nordeste	1.524	165	177	54	2	0	11	2	5	0	195	56	67	1	7	1	472	61	783	46
Maranhão	15	2	1	1	0	0	0	0	0	1	1	0	0	0	0	1	0	13	1	
Piauí	101	9	1	0	0	0	0	0	0	1	0	1	0	0	0	14	1	85	8	
Ceará	83	9	19	7	0	0	1	0	0	20	7	3	0	0	0	41	1	19	1	
Rio Grande do Norte	182	21	13	6	1	0	0	0	0	14	6	4	0	0	0	65	13	99	2	
Paraíba	154	27	13	8	0	0	1	0	0	14	8	0	0	0	0	18	8	122	11	
Pernambuco	466	38	39	12	0	0	5	1	0	44	13	11	0	0	0	181	13	230	12	
Alagoas	60	12	12	3	0	0	1	1	0	13	4	1	0	2	0	1	1	43	7	
Sergipe	26	1	2	0	0	0	0	0	0	2	0	4	0	0	0	13	1	7	0	
Bahia	437	46	77	17	1	0	3	0	5	86	17	43	1	5	1	138	23	165	4	
Sudeste	15.903	1.310	1.604	334	12	3	197	16	105	9	1.918	362	277	19	44	10	3.170	467	10.494	452
Minas Gerais	1.779	181	55	16	0	0	31	8	4	1	90	25	13	2	11	5	422	71	1.243	78
Espírito Santo	423	63	66	17	0	0	1	0	0	67	17	2	2	0	0	99	28	255	16	
Rio de Janeiro	959	113	89	30	0	0	13	1	3	0	105	31	52	8	4	0	293	61	505	13
São Paulo	12.742	953	1.394	271	12	3	152	7	98	8	1.656	289	210	7	29	5	2.356	307	8.491	345
Sul	4.909	381	697	116	2	0	143	8	9	1	851	125	248	11	5	2	1.647	203	2.158	40
Paraná	2.069	170	289	31	1	0	2	0	6	0	298	31	193	10	4	2	602	105	972	22
Santa Catarina	1.166	82	111	29	0	0	129	7	3	1	243	37	3	0	1	0	370	36	549	9
Rio Grande do Sul	1.674	129	297	56	1	0	12	1	0	0	310	57	52	1	0	0	675	62	637	9
Centro Oeste	1.407	181	366	63	0	0	8	0	16	3	390	66	34	5	2	1	492	80	489	29
Mato Grosso do Sul	307	35	78	15	0	0	1	0	4	1	83	16	0	0	1	1	113	14	110	4
Mato Grosso	255	28	7	4	0	0	0	0	0	0	7	4	1	0	0	0	37	14	210	10
Goiás	614	92	192	34	0	0	1	0	11	2	204	36	13	2	1	0	249	41	147	13
Distrito Federal	231	26	89	10	0	0	6	0	1	0	96	10	20	3	0	0	93	11	22	2
BRASIL	24.397	2.113	2.987	588	16	3	362	26	135	13	3.501	630	658	38	59	15	6.014	854	14.174	581
Outro País	18	5	1	1	0	0	0	0	0	0	1	1	0	0	0	0	8	4	9	0
TOTAL	24.415	2.118	2.988	588	16	3	362	26	135	13	3.501	630	658	38	59	15	6.014	854	14.183	581

Fonte: SINAN INFLUENZA WEB. Dados do Informe Epidemiológico de Influenza SE 19 de 2016 do Ministério da Saúde, atualizado em 16/05/2016, sujeitos alteração.

Referência bibliográfica

Protocolo de Tratamento de Influenza - 2015 do Ministério da Saúde.