



## Informe Epidemiológico da Vigilância da Influenza nº 14/2016

Publicado em 17/08/2016

A Vigilância da *influenza* e dos outros vírus respiratórios é realizada pela vigilância universal dos casos de Síndrome Respiratória Aguda Grave (SRAG) dos internados e óbitos e pela vigilância sentinela, composta por uma rede de 50 unidades sentinelas (US), sendo 23 US de Síndrome Gripal (SG) e 27 US de Síndrome Respiratória Aguda Grave em UTI, que estão distribuídas em 15 Regionais de Saúde (RS) e 18 municípios no Estado do Paraná. O objetivo desta vigilância é identificar o comportamento do vírus *influenza*.

Os dados são coletados por meio de formulários padronizados e inseridos nos sistemas on-line: SIVEP-Gripe (sistema das Unidades Sentinelas) e SINAN Influenza Web (sistema de todos os internados e óbitos por SRAG). As amostras são coletadas e encaminhadas para análise no Laboratório Central do Estado do Paraná (LACEN/PR). As informações apresentadas neste informe são referentes ao período que compreende as semanas epidemiológicas (SE) 1 a 32 de 2016.

Devido a problemas técnicos no Sistema de Informação SINAN Influenza Web, o Ministério da Saúde não atualizou os dados do Brasil.

### Perfil Epidemiológico dos casos e óbitos de SRAG no Paraná

Até o dia 12 de agosto de 2016 foram notificados 5199 casos de SRAG residentes no Paraná. Destes, 21,5% (1119) foram confirmados para *influenza* sendo 92,4% (1034) *influenza* A(H1N1)pdm09 (Tabela 1).

Dos 749 óbitos notificados por SRAG, 30,4% (228) foram confirmados para o vírus *influenza*, sendo que 90,4% (206) decorrentes por *influenza* A(H1N1)pdm09 (Tabela 1).

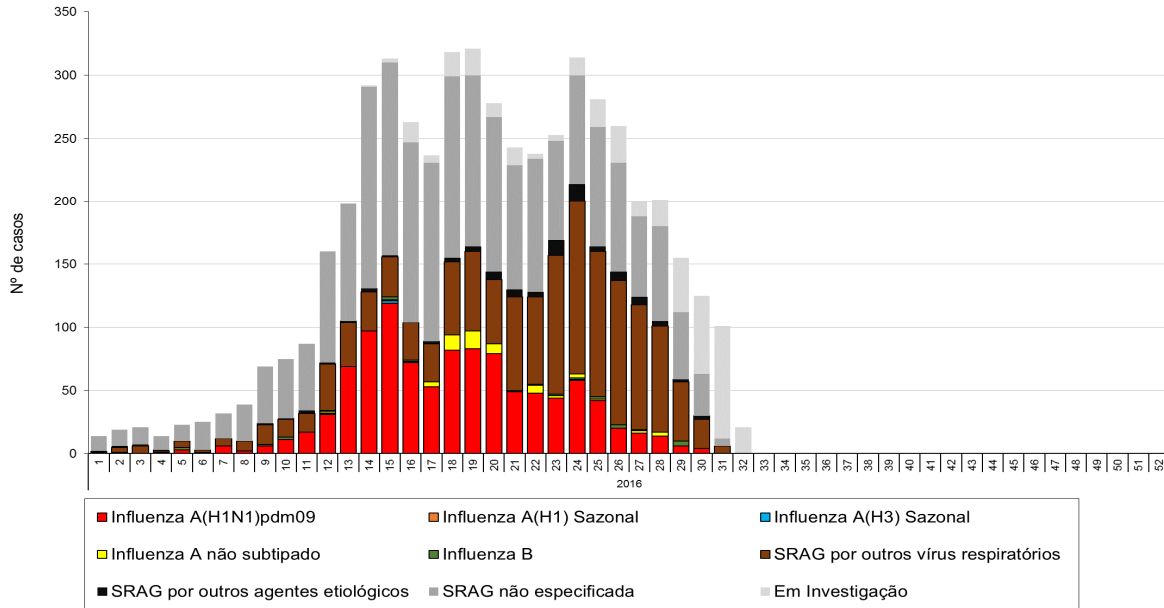
Tabela 1 – Casos e óbitos de SRAG segundo classificação final, residentes no Paraná, 2016\*

Classificação Final	Casos		Óbitos	
	n	%	n	%
SRAG por Influenza	1119	21,5	228	30,4
Influenza A(H1N1)pdm09	1034	92,4	206	90,4
Influenza A(H1) Sazonal	1	0,1	1	0,4
Influenza A(H3) Sazonal	4	0,4	1	0,4
Influenza A não subtipado	59	5,3	19	8,3
Influenza B	21	1,9	1	0,4
SRAG não especificada	2244	43,2	407	54,3
SRAG por outros vírus respiratórios	1323	25,4	97	13,0
SRAG por outros agentes etiológicos	91	1,8	11	1,5
Em investigação	422	8,1	6	0,8
<b>TOTAL</b>	<b>5199</b>	<b>100</b>	<b>749</b>	<b>100</b>

Fonte: SINAN Influenza Web. Atualizado em 12/08/2016, dados sujeitos a alterações.

Em 2016, a distribuição dos casos de SRAG por SE e agente etiológico mostra uma maior circulação do vírus *influenza* a partir da SE 10, conforme gráfico 1.

Gráfico 1 - Distribuição dos casos de SRAG, segundo agente etiológico e SE do início dos sintomas, residentes no Paraná, 2016\*



Os gráficos 2 e 3 referem-se aos óbitos de SRAG por Influenza, segundo a data de ocorrência nos anos de 2015 e 2016. Observa-se que em 2016 o número de óbitos em relação ao mesmo período de 2015 é significativamente maior.

Gráfico 2 – Distribuição dos óbitos de SRAG por Influenza segundo a data de óbito, residentes no Paraná, 2015

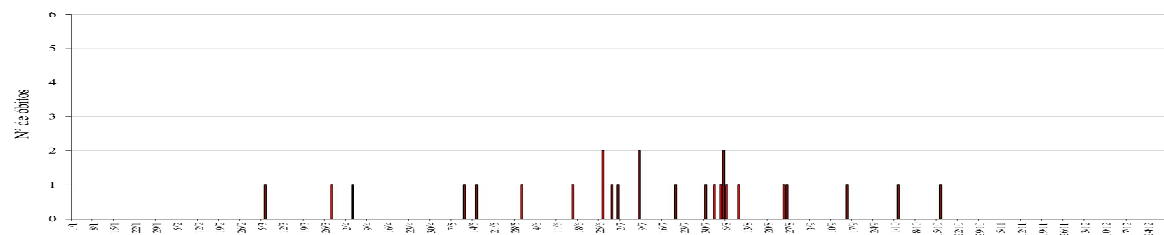
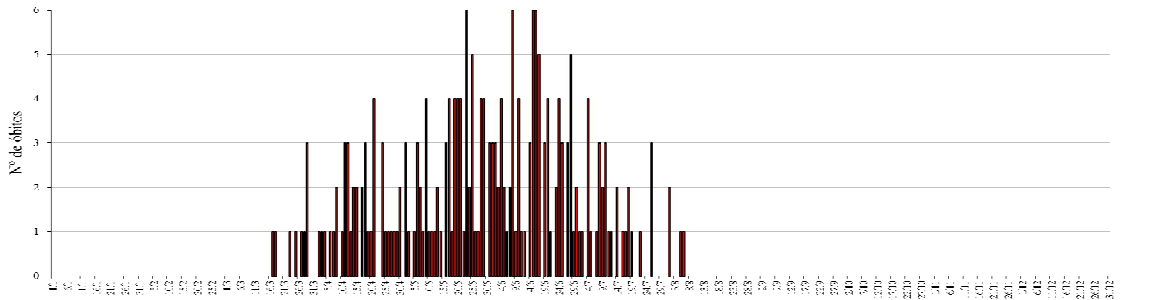


Gráfico 3 – Distribuição dos óbitos de SRAG por Influenza segundo a data de óbito, residentes no Paraná, 2016\*.



A 2ª RS Metropolitana concentra o maior número de casos, com 31,2% (1621/5199) de SRAG notificados, seguido da 15ª RS Maringá com 17,4% (905/5199). Dos confirmados para *influenza* A(H1N1)pdm09, a 2ª RS Metropolitana apresenta 26,2% (271/1034) e a 15ª RS Maringá com 16,0% (165/1034).

Dos 228 óbitos ocorridos de SRAG por Influenza, o município de Foz do Iguaçu, localizado na 9ª RS de Foz do Iguaçu, detém o maior número de óbitos com 11,4% (26/228) (Tabela 2).

Tabela 2 – Casos e óbitos de SRAG por Influenza segundo subtipo viral por município e Regional de Saúde de residência, Paraná, 2016\*

RS/Município de Residência	Influenza A(H1N1)pdm09		Influenza A(H1) Sazonal		Influenza A(H3) Sazonal		Influenza A não subtipado		Influenza B		Total Influenza	
	Casos	Óbitos	Casos	Óbitos	Casos	Óbitos	Casos	Óbitos	Casos	Óbitos	Casos	Óbitos
<b>1. Reg. Saúde Paranaguá</b>	24	6	0	0	0	0	0	0	0	0	24	6
Antonina	1	1	0	0	0	0	0	0	0	0	1	1
Guaratuba	2	1	0	0	0	0	0	0	0	0	2	1
Matinhos	4	1	0	0	0	0	0	0	0	0	4	1
Paranaguá	15	3	0	0	0	0	0	0	0	0	15	3
Pontal do Paraná	2	0	0	0	0	0	0	0	0	0	2	0
<b>2. Reg. Saúde Metropolitana</b>	271	35	0	0	0	0	23	7	4	0	298	42
Almirante Tamandaré	6	0	0	0	0	0	1	0	0	0	7	0
Araucária	4	1	0	0	0	0	0	0	0	0	4	1
Bocaiúva do Sul	2	0	0	0	0	0	0	0	0	0	2	0
Campina Grande do Sul	3	0	0	0	0	0	0	0	0	0	3	0
Campo do Tenente	1	0	0	0	0	0	0	0	0	0	1	0
Campo Largo	7	2	0	0	0	0	1	1	1	0	9	3
Campo Magro	1	0	0	0	0	0	0	0	0	0	1	0
Colombo	12	1	0	0	0	0	3	0	0	0	15	1
Contenda	2	1	0	0	0	0	0	0	0	0	2	1
Curitiba	146	22	0	0	0	0	9	3	2	0	157	25
Fazenda Rio Grande	8	1	0	0	0	0	1	0	0	0	9	1
Itaperuçu	1	0	0	0	0	0	0	0	0	0	1	0
Lapa	1	0	0	0	0	0	0	0	0	0	1	0
Pien	1	0	0	0	0	0	0	0	0	0	1	0
Pinhais	10	0	0	0	0	0	0	0	0	0	10	0
Piraquara	9	1	0	0	0	0	1	0	0	0	10	1
Quatro Barras	1	0	0	0	0	0	0	0	0	0	1	0
Quitandinha	1	1	0	0	0	0	0	0	0	0	1	1
Rio Branco do Sul	1	0	0	0	0	0	0	0	0	0	1	0
Rio Negro	2	0	0	0	0	0	0	0	0	0	2	0
São José dos Pinhais	51	4	0	0	0	0	6	2	1	0	58	6
Tijucas do Sul	1	1	0	0	0	0	1	1	0	0	2	2
<b>3. Reg. Saúde Ponta Grossa</b>	103	17	0	0	0	0	8	1	1	0	112	18
Carambeí	3	1	0	0	0	0	0	0	0	0	3	1
Castro	2	1	0	0	0	0	1	0	0	0	3	1
Ipiranga	1	0	0	0	0	0	0	0	0	0	1	0
Ivaí	2	1	0	0	0	0	0	0	0	0	2	1
Jaguariaíva	6	0	0	0	0	0	0	0	0	0	6	0
Palmeira	8	3	0	0	0	0	0	0	0	0	8	3
Piraí do Sul	22	2	0	0	0	0	0	0	0	0	22	2
Ponta Grossa	51	8	0	0	0	0	7	1	1	0	59	9
São João do Triunfo	8	1	0	0	0	0	0	0	0	0	8	1
<b>4. Reg. Saúde Irati</b>	34	5	0	0	0	0	5	1	1	0	40	6
Fernandes Pinheiro	1	1	0	0	0	0	0	0	0	0	1	1
Inbituva	5	0	0	0	0	0	0	0	0	0	5	0
Inácio Martins	0	0	0	0	0	0	0	0	1	0	1	0
Irati	19	2	0	0	0	0	3	0	0	0	22	2
Rebouças	2	0	0	0	0	0	2	1	0	0	4	1
Rio Azul	5	2	0	0	0	0	0	0	0	0	5	2
Teixeira Soares	2	0	0	0	0	0	0	0	0	0	2	0
<b>5. Reg. Saúde Guarapuava</b>	35	14	0	0	0	0	0	0	0	0	35	14
Candói	3	2	0	0	0	0	0	0	0	0	3	2
Cantagalo	1	1	0	0	0	0	0	0	0	0	1	1
Goioxim	1	0	0	0	0	0	0	0	0	0	1	0
Guarapuava	9	3	0	0	0	0	0	0	0	0	9	3
Laranjal	2	1	0	0	0	0	0	0	0	0	2	1
Laranjeiras do Sul	1	1	0	0	0	0	0	0	0	0	1	1
Nova Laranjeiras	8	1	0	0	0	0	0	0	0	0	8	1
Pinhão	1	0	0	0	0	0	0	0	0	0	1	0
Pitanga	3	3	0	0	0	0	0	0	0	0	3	3
Prudentópolis	4	1	0	0	0	0	0	0	0	0	4	1
Turvo	1	1	0	0	0	0	0	0	0	0	1	1
Virmond	1	0	0	0	0	0	0	0	0	0	1	0

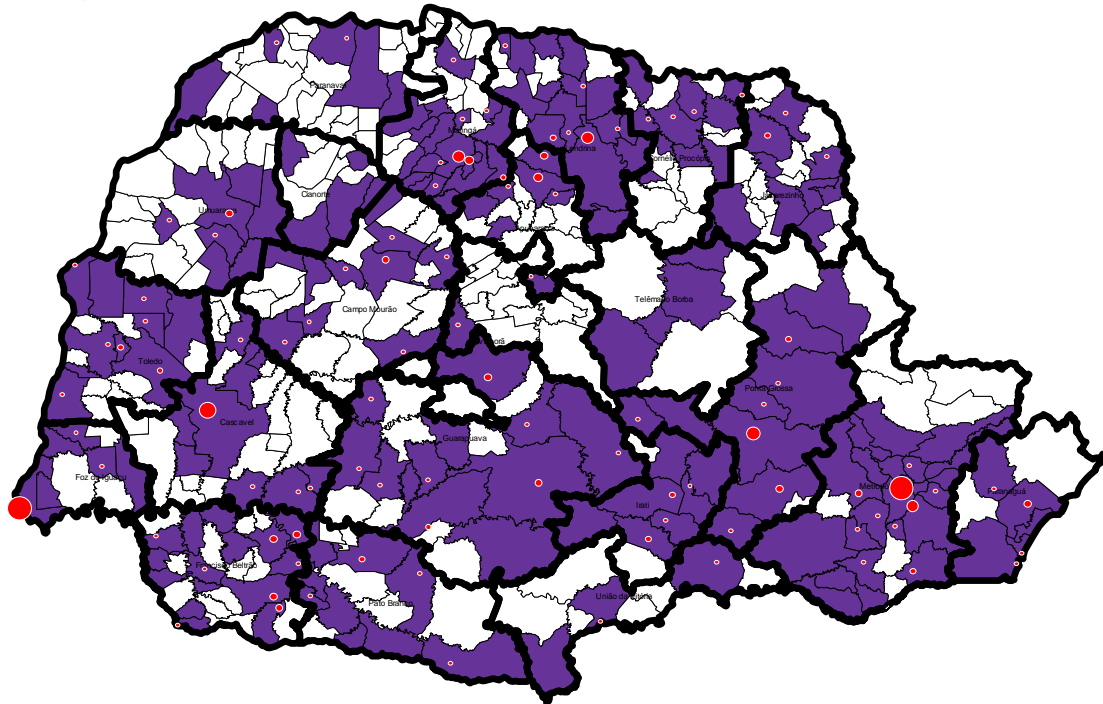
RS/Município de Residência	Influenza A(H1N1)pdm09		Influenza A(H1) Sazonal		Influenza A(H3) Sazonal		Influenza A não subtípado		Influenza B		Total Influenza	
	Casos	Óbitos	Casos	Óbitos	Casos	Óbitos	Casos	Óbitos	Casos	Óbitos	Casos	Óbitos
<b>6. Reg. Saúde União da Vitória</b>	7	2	0	0	0	0	0	0	1	0	8	2
General Carneiro	1	0	0	0	0	0	0	0	0	0	1	0
São Mateus do Sul	1	1	0	0	0	0	0	0	1	0	2	1
União da Vitória	5	1	0	0	0	0	0	0	0	0	5	1
<b>7. Reg. Saúde Pato Branco</b>	11	3	0	0	1	1	1	1	0	0	13	5
Bom Sucesso do Sul	0	0	0	0	1	1	0	0	0	0	1	1
Chopininho	2	2	0	0	0	0	0	0	0	0	2	2
Clevelândia	1	0	0	0	0	0	0	0	0	0	1	0
Itapejara d'Oeste	1	0	0	0	0	0	0	0	0	0	1	0
Mangueirinha	0	0	0	0	0	0	1	1	0	0	1	1
Mariópolis	1	0	0	0	0	0	0	0	0	0	1	0
Palmas	2	1	0	0	0	0	0	0	0	0	2	1
Pato Branco	3	0	0	0	0	0	0	0	0	0	3	0
São João	1	0	0	0	0	0	0	0	0	0	1	0
<b>8. Reg. Saúde Francisco Beltrão</b>	47	16	0	0	0	0	4	0	0	0	51	16
Ampere	1	1	0	0	0	0	0	0	0	0	1	1
Barracão	1	1	0	0	0	0	0	0	0	0	1	1
Bom Jesus do Sul	1	0	0	0	0	0	0	0	0	0	1	0
Dois Vizinhos	6	3	0	0	0	0	1	0	0	0	7	3
Francisco Beltrão	12	3	0	0	0	0	1	0	0	0	13	3
Marmeleiro	4	3	0	0	0	0	0	0	0	0	4	3
Nova Prata do Iguaçú	0	0	0	0	0	0	1	0	0	0	1	0
Pérola d'Oeste	1	0	0	0	0	0	0	0	0	0	1	0
Pinhal de São Bento	3	0	0	0	0	0	0	0	0	0	3	0
Planalto	2	1	0	0	0	0	0	0	0	0	2	1
Pranchita	6	0	0	0	0	0	0	0	0	0	6	0
Realeza	1	0	0	0	0	0	0	0	0	0	1	0
Salto do Lontra	1	0	0	0	0	0	0	0	0	0	1	0
São Jorge d'Oeste	6	3	0	0	0	0	0	0	0	0	6	3
Verê	2	1	0	0	0	0	1	0	0	0	3	1
<b>9. Reg. Saúde Foz do Iguaçú</b>	59	27	1	1	0	0	1	0	3	0	64	28
Foz do Iguaçú	52	26	0	0	0	0	0	0	3	0	55	26
Itaipulândia	0	0	0	0	0	0	1	0	0	0	1	0
Matelândia	1	0	0	0	0	0	0	0	0	0	1	0
Medianeira	1	0	1	1	0	0	0	0	0	0	2	1
Missal	2	1	0	0	0	0	0	0	0	0	2	1
Santa Terezinha de Itaipu	3	0	0	0	0	0	0	0	0	0	3	0
<b>10. Reg. Saúde Cascavel</b>	31	13	0	0	2	0	3	2	7	1	43	16
Anahy	0	0	0	0	0	0	0	0	4	0	4	0
Cascavel	21	9	0	0	1	0	3	2	3	1	28	12
Corbélia	1	0	0	0	0	0	0	0	0	0	1	0
Espigão Alto do Iguaçú	1	1	0	0	0	0	0	0	0	0	1	1
Lindoeste	2	0	0	0	0	0	0	0	0	0	2	0
Nova Aurora	3	1	0	0	1	0	0	0	0	0	4	1
Quedas do Iguaçú	1	1	0	0	0	0	0	0	0	0	1	1
Santa Tereza do Oeste	1	0	0	0	0	0	0	0	0	0	1	0
Três Barras do Paraná	1	1	0	0	0	0	0	0	0	0	1	1
<b>11. Reg. Saúde Campo Mourão</b>	19	9	0	0	0	0	0	0	0	0	19	9
Barbosa Ferraz	2	1	0	0	0	0	0	0	0	0	2	1
Campo Mourão	8	3	0	0	0	0	0	0	0	0	8	3
Farol	1	1	0	0	0	0	0	0	0	0	1	1
Janiópolis	1	0	0	0	0	0	0	0	0	0	1	0
Juranda	1	1	0	0	0	0	0	0	0	0	1	1
Moreira Sales	1	0	0	0	0	0	0	0	0	0	1	0
Peabiru	2	1	0	0	0	0	0	0	0	0	2	1
Roncador	1	1	0	0	0	0	0	0	0	0	1	1
Terra Boa	1	0	0	0	0	0	0	0	0	0	1	0
Ubiratã	1	1	0	0	0	0	0	0	0	0	1	1
<b>12. Reg. Saúde Umuarama</b>	18	4	0	0	0	0	1	1	0	0	19	5
Alto Piquiri	1	0	0	0	0	0	0	0	0	0	1	0
Cruzeiro do Oeste	3	0	0	0	0	0	0	0	0	0	3	0
Maria Helena	1	0	0	0	0	0	0	0	0	0	1	0
Mariluz	1	0	0	0	0	0	0	0	0	0	1	0
Perobal	1	1	0	0	0	0	0	0	0	0	1	1
Pérola	1	1	0	0	0	0	0	0	0	0	1	1
Umuarama	10	2	0	0	0	0	1	1	0	0	11	3
<b>13. Reg. Saúde Cianorte</b>	16	0	0	0	0	0	0	0	1	0	17	0
Cianorte	12	0	0	0	0	0	0	0	1	0	13	0
Cidade Gaúcha	1	0	0	0	0	0	0	0	0	0	1	0
Japurá	1	0	0	0	0	0	0	0	0	0	1	0
Jussara	1	0	0	0	0	0	0	0	0	0	1	0
Tuneiras do Oeste	1	0	0	0	0	0	0	0	0	0	1	0

RS/Município de Residência	Influenza A(H1N1)pdm09		Influenza A(H1) Sazonal		Influenza A(H3) Sazonal		Influenza A não subtipado		Influenza B		Total Influenza	
	Casos	Óbitos	Casos	Óbitos	Casos	Óbitos	Casos	Óbitos	Casos	Óbitos	Casos	Óbitos
<b>14. Reg. Saúde Paranavaí</b>	7	1	0	0	0	0	1	1	0	0	8	2
Alto Paraná	1	0	0	0	0	0	0	0	0	0	1	0
Marilena	2	1	0	0	0	0	0	0	0	0	2	1
Paranavaí	1	0	0	0	0	0	0	0	0	0	1	0
Querência do Norte	2	0	0	0	0	0	0	0	0	0	2	0
Santa Mônica	1	0	0	0	0	0	0	0	0	0	1	0
Terra Rica	0	0	0	0	0	0	1	1	0	0	1	1
<b>15. Reg. Saúde Maringá</b>	165	17	0	0	0	0	2	1	2	0	169	18
Ângulo	2	1	0	0	0	0	0	0	0	0	2	1
Astorga	4	0	0	0	0	0	0	0	0	0	4	0
Atalaia	2	0	0	0	0	0	0	0	0	0	2	0
Colorado	3	1	0	0	0	0	0	0	0	0	3	1
Doutor Camargo	2	0	0	0	0	0	0	0	0	0	2	0
Floresta	1	1	0	0	0	0	0	0	0	0	1	1
Itambé	1	0	0	0	0	0	0	0	0	0	1	0
Ivatuba	3	0	0	0	0	0	0	0	0	0	3	0
Mandaguçu	7	0	0	0	0	0	0	0	1	0	8	0
Mandaguari	5	2	0	0	0	0	0	0	0	0	5	2
Marialva	3	0	0	0	0	0	0	0	0	0	3	0
Maringá	116	7	0	0	0	0	0	0	1	0	117	7
Munhoz de Mello	1	1	0	0	0	0	0	0	0	0	1	1
Nova Esperança	1	0	0	0	0	0	0	0	0	0	1	0
Ourizona	1	0	0	0	0	0	0	0	0	0	1	0
Paçandu	1	1	0	0	0	0	0	0	0	0	1	1
Presidente Castelo Branco	2	0	0	0	0	0	0	0	0	0	2	0
Sarandi	10	3	0	0	0	0	2	1	0	0	12	4
<b>16. Reg. Saúde Apucarana</b>	19	8	0	0	0	0	2	2	0	0	21	10
Apucarana	8	4	0	0	0	0	0	0	0	0	8	4
Arapongas	5	3	0	0	0	0	0	0	0	0	5	3
Bom Sucesso	2	0	0	0	0	0	0	0	0	0	2	0
Califórnia	0	0	0	0	0	0	1	1	0	0	1	1
Grandes Rios	1	1	0	0	0	0	0	0	0	0	1	1
Jandaia do Sul	2	0	0	0	0	0	1	1	0	0	3	1
Kaloré	1	0	0	0	0	0	0	0	0	0	1	0
<b>17. Reg. Saúde Londrina</b>	71	12	0	0	0	0	2	1	1	0	74	13
Alvorada do Sul	1	0	0	0	0	0	0	0	0	0	1	0
Assaí	1	0	0	0	0	0	0	0	0	0	1	0
Bela Vista do Paraíso	2	1	0	0	0	0	0	0	0	0	2	1
Cambé	6	1	0	0	0	0	0	0	0	0	6	1
Centenário do Sul	1	0	0	0	0	0	0	0	0	0	1	0
Ibiporã	2	0	0	0	0	0	0	0	0	0	2	0
Jaguapitã	5	0	0	0	0	0	0	0	0	0	5	0
Jataizinho	1	1	0	0	0	0	0	0	0	0	1	1
Londrina	36	7	0	0	0	0	1	0	0	0	37	7
Lupionópolis	1	1	0	0	0	0	0	0	0	0	1	1
Porecatu	2	0	0	0	0	0	0	0	0	0	2	0
Prado Ferreira	1	0	0	0	0	0	0	0	0	0	1	0
Rolândia	4	1	0	0	0	0	1	1	0	0	5	2
Sertãozinho	1	0	0	0	0	0	0	0	0	0	1	0
Tamarana	7	0	0	0	0	0	0	0	1	0	8	0
<b>18. Reg. Saúde Comélio Procópio</b>	32	4	0	0	0	0	0	0	0	0	32	4
Andirá	1	1	0	0	0	0	0	0	0	0	1	1
Bandeirantes	4	0	0	0	0	0	0	0	0	0	4	0
Comélio Procópio	16	1	0	0	0	0	0	0	0	0	16	1
Nova América da Colina	1	0	0	0	0	0	0	0	0	0	1	0
Nova Fátima	3	0	0	0	0	0	0	0	0	0	3	0
Ribeirão do Pinhal	1	0	0	0	0	0	0	0	0	0	1	0
Santa Cecília do Pavão	1	0	0	0	0	0	0	0	0	0	1	0
Santa Mariana	1	1	0	0	0	0	0	0	0	0	1	1
Sertaneja	2	0	0	0	0	0	0	0	0	0	2	0
Uraí	2	1	0	0	0	0	0	0	0	0	2	1
<b>19. Reg. Saúde Jacarezinho</b>	32	4	0	0	0	0	3	0	0	0	35	4
Carlópolis	2	1	0	0	0	0	0	0	0	0	2	1
Figueira	2	0	0	0	0	0	0	0	0	0	2	0
Guapirama	1	0	0	0	0	0	0	0	0	0	1	0
Ibaiti	2	0	0	0	0	0	0	0	0	0	2	0
Jacarezinho	7	1	0	0	0	0	0	0	0	0	7	1
Salto do Itararé	1	0	0	0	0	0	0	0	0	0	1	0
Santo Antônio da Platina	9	2	0	0	0	0	3	0	0	0	12	2
Siqueira Campos	3	0	0	0	0	0	0	0	0	0	3	0
Tomazina	2	0	0	0	0	0	0	0	0	0	2	0
Wenceslau Bráz	3	0	0	0	0	0	0	0	0	0	3	0

RS/Município de Residência	Influenza A(H1N1)pdm09		Influenza A(H1) Sazonal		Influenza A(H3) Sazonal		Influenza A não subtípado		Influenza B		Total Influenza	
	Casos	Óbitos	Casos	Óbitos	Casos	Óbitos	Casos	Óbitos	Casos	Óbitos	Casos	Óbitos
20. Reg. Saúde Toledo	25	8	0	0	1	0	1	1	0	0	27	9
Assis Chateaubriand	0	0	0	0	1	0	0	0	0	0	1	0
Entre Rios do Oeste	1	0	0	0	0	0	0	0	0	0	1	0
Guaira	1	1	0	0	0	0	0	0	0	0	1	1
Marechal Cândido Rondon	1	1	0	0	0	0	0	0	0	0	1	1
Maripá	1	0	0	0	0	0	1	1	0	0	2	1
Palotina	4	1	0	0	0	0	0	0	0	0	4	1
Quatro Pontes	2	2	0	0	0	0	0	0	0	0	2	2
Santa Helena	1	1	0	0	0	0	0	0	0	0	1	1
Terra Roxa	1	0	0	0	0	0	0	0	0	0	1	0
Toledo	13	2	0	0	0	0	0	0	0	0	13	2
21. Reg. Saúde Telêmaco Borba	7	0	0	0	0	0	2	0	0	0	9	0
Curiúva	1	0	0	0	0	0	0	0	0	0	1	0
Imbaú	1	0	0	0	0	0	0	0	0	0	1	0
Reserva	1	0	0	0	0	0	0	0	0	0	1	0
Telêmaco Borba	4	0	0	0	0	0	2	0	0	0	6	0
22. Reg. Saúde Ivaiporã	1	1	0	0	0	0	0	0	0	0	1	1
Nova Tebas	1	1	0	0	0	0	43	12	8	0	52	103
<b>Total</b>	<b>1034</b>	<b>206</b>	<b>1</b>	<b>1</b>	<b>4</b>	<b>1</b>	<b>59</b>	<b>19</b>	<b>21</b>	<b>1</b>	<b>1119</b>	<b>228</b>

Fonte: SINAN Influenza Web. Atualizado em 12/08/2016, dados sujeitos a alterações.

Mapa 1- Casos e óbitos de SRAG por Influenza segundo municípios e Regionais de Saúde, Paraná, 2016\*



- Casos de SRAG por Influenza
- Óbitos de SRAG por Influenza

Fonte: SINAN Influenza Web. Atualizado em 12/08/2016, dados sujeitos a alterações.

Em relação ao gênero dos casos de SRAG por Influenza, foi observada diferença entre eles. O gênero feminino apresentou 54% (600/1119) dos casos e o gênero masculino 46% (519/1119) (Gráfico 4). Em relação aos óbitos houve uma ocorrência maior no gênero feminino com 51% (116/228) (Gráfico 5).

Gráfico 4 – Casos de SRAG de Influenza segundo gênero, Paraná, 2016\*

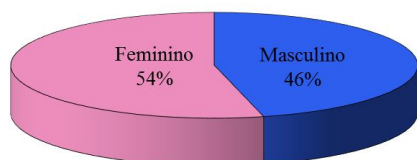
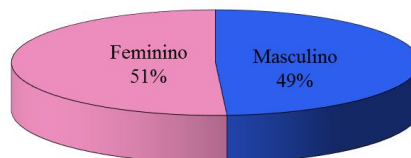


Gráfico 5 – Óbitos de SRAG de Influenza segundo gênero, Paraná, 2016\*



Fonte: SINAN Influenza Web. Atualizado em 12/08/2016, dados sujeitos a alterações.

A faixa etária mais acometida referente aos casos e óbitos de SRAG por *influenza* A(H1N1)pdm09 foi acima dos 50 anos, com 38,2% (395/1034) e 65,5% (135/206) respectivamente (Tabelas 3 e 4).

Entre os óbitos por *influenza*, a mediana de idade foi de 55 anos, variando de 0 a 89 anos, no Paraná e no Brasil, a mediana de idade foi de 52 anos, variando de 0 a 99 anos. Dos que fizeram uso de antiviral, no Paraná a mediana foi de 3 dias entre o início dos sintomas e o início do tratamento, variando de 0 a 60 dias e no Brasil, a mediana foi de 4 dias, variando de 0 a 64 dias.

O início do tratamento é recomendado nas primeiras 48 horas e pode ainda ser benéfico se iniciado de quatro a cinco dias após o início do quadro clínico. O tratamento com o antiviral, de maneira precoce, pode reduzir a duração dos sintomas e, principalmente, a redução da ocorrência de complicações da infecção pelo vírus *influenza*. No caso de pacientes gestantes, em qualquer trimestre, com infecção por *influenza*, o maior benefício em prevenir falência respiratória e óbito foi demonstrado nos casos que receberam tratamento até 72 horas.

Tabela 3 – Casos de SRAG por Influenza segundo faixa etária e subtipo viral, residentes no Paraná, 2016\*

Faixa etária	Influenza A(H1N1)pdm09		Influenza A(H1) Sazonal		Influenza A(H3) Sazonal		Influenza A não subtipado		Influenza B		Total Influenza	
	Casos	%	Casos	%	Casos	%	Casos	%	Casos	%	Casos	%
< 2 anos	110	10,6	0	0	0	0	2	3,4	2	10	114	10,2
2 a 4 anos	64	6,2	0	0	0	0	3	5,1	2	9,5	69	6,2
5 a 9 anos	60	5,8	0	0	0	0	4	6,8	3	14,3	67	6,0
10 a 19 anos	64	6,2	0	0	0	0	0	0,0	3	14,3	67	6,0
20 a 29 anos	86	8,3	0	0	0	0	2	3,4	4	19,0	92	8,2
30 a 39 anos	115	11,1	0	0	1	25,0	12	20,3	2	9,5	130	11,6
40 a 49 anos	140	13,5	1	100	0	0	9	15,3	0	0,0	150	13,4
50 a 59 anos	179	17,3	0	0	0	0	11	18,6	2	9,5	192	17,2
≥ 60 anos	216	20,9	0	0	3	75,0	16	27,1	3	14,3	238	21,3
TOTAL	1034	100	1	100	4	100	59	100	21	100	1119	100

Fonte: SINAN Influenza Web. Atualizado em 12/08/2016, dados sujeitos a alterações.

Tabela 4 – Óbitos de SRAG por Influenza segundo faixa etária e subtipo viral, residentes no Paraná, 2016\*

Faixa etária	Influenza A(H1N1)pdm09		Influenza A(H1) Sazonal		Influenza A(H3) Sazonal		Influenza A não subtipado		Influenza B		Total Influenza	
	Óbitos	%	Óbitos	%	Óbitos	%	Óbitos	%	Óbitos	%	Óbitos	%
< 2 anos	11	5,3	0	0	0	0	0	0	0	0	11	4,8
2 a 4 anos	2	1,0	0	0	0	0	0	0	0	0	2	0,9
5 a 9 anos	0	0,0	0	0	0	0	0	0	0	0	0	0,0
10 a 19 anos	5	2,4	0	0	0	0	0	0	0	0	5	2,2
20 a 29 anos	4	1,9	0	0	0	0	0	0	0	0	4	1,8
30 a 39 anos	14	6,8	0	0	0	0	4	21,1	0	0	18	7,9
40 a 49 anos	35	17,0	1	0	0	0	5	26,3	0	0	41	18,0
50 a 59 anos	66	32,0	0	0	0	0	4	21,1	0	0	70	30,7
≥ 60 anos	69	33,5	0	0	1	100	6	31,6	1	100	77	33,8
TOTAL	206	100	1	0	1	100	19	100	1	100	228	100

Fonte: SINAN Influenza Web. Atualizado em 12/08/2016, dados sujeitos a alterações.

Dos casos de SRAG por Influenza, 64,5% (722/1119) tinham algum fator de risco associado, predominando os doentes crônicos com 36,1% (261/722), seguido dos idosos com 33,2% (240/722). Dos que apresentavam fatores de risco, 26,6% (192/722) eram vacinados para *influenza*. Já em relação aos óbitos por *influenza*, 75,4% (172/228) apresentavam fator de risco e destes 16,3% (28/172) eram vacinados (Tabela 5).

Tabela 5 – Casos e óbitos de SRAG por Influenza segundo fatores de risco, residentes no Paraná, 2016\*

Fatores de risco	SRAG por Influenza							
	Casos (n=1119)		Casos vacinados (n=240)		Óbitos (n=228)		Óbitos vacinados (n=28)	
	n	%	n	%	n	%	n	%
Doentes crônicos*	261	36,1	51	26,6	68	39,5	6	21,4
<2 anos	117	16,2	36	18,8	11	6,4	4	14,3
Gestantes	49	6,8	16	8,3	2	1,2	0	0,0
Puérperas	8	1,1	3	1,6	0	0,0	0	0,0
Obesidade	47	6,5	6	3,1	14	8,1	0	0,0
Idosos (≥ 60 anos)	240	33,2	80	41,7	77	44,8	18	64,3
TOTAL	722	100,0	192	100	172	100,0	28	100

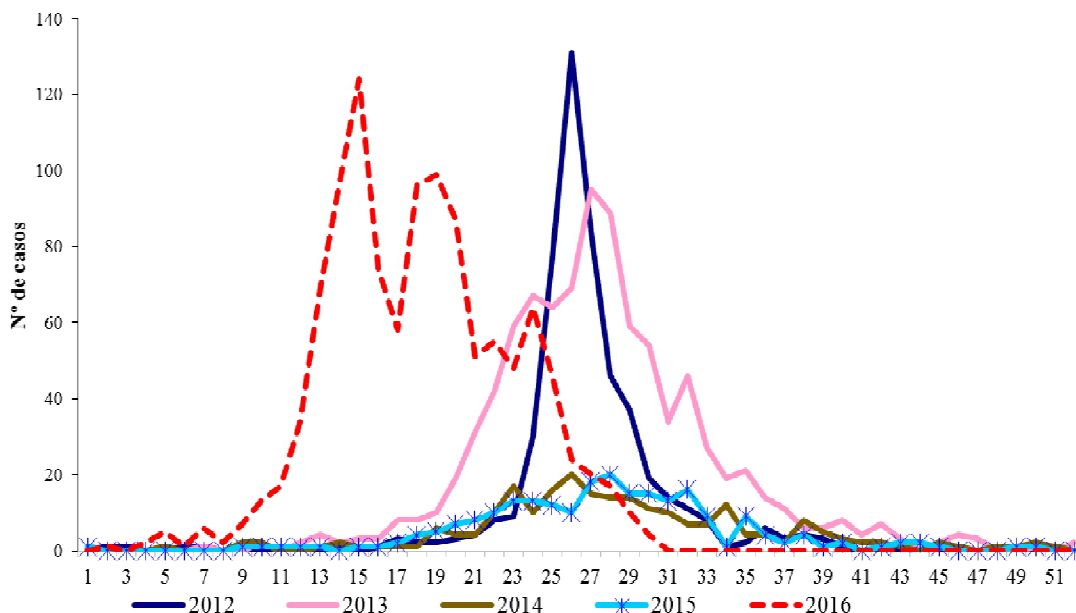
Obs: \* Exceto <2 anos e ≥60 anos

Fonte: SINAN Influenza Web. Atualizado em 12/08/2016, dados sujeitos a alterações.

Comparando os anos de 2012 a 2016\* dos casos de SRAG por Influenza, fica evidente uma mudança da sazonalidade no ano de 2016. Apesar do vírus *influenza* circular o ano todo, em 2015, a maior circulação se faz presente, a partir da SE 16 (mês de abril). Já em 2016, observa-se um aumento dos casos de SRAG por Influenza a partir da SE 10 (início de março), o que configura uma mudança da sazonalidade no Estado (Gráfico 6).



Gráfico 6 – Casos de SRAG por Influenza segundo a semana de início dos sintomas, residentes no Paraná, 2012 a 2016\*



Fonte: SINAN Influenza Web. Atualizado em 12/08/2016, dados sujeitos a alterações.

Em relação aos tipos de vírus *influenza* no Paraná, em 2013 houve um predomínio dos casos de SRAG por *influenza B*, com 44,1% (401/909) e *influenza A(H1N1)pdm09* com 42,4% (385/909) e 71,6%(48/67) dos óbitos por *influenza A(H1N1)pdm09*. Em 2014 houve um predomínio da *influenza A(H3) Sazonal* com 72,4% (165/228) dos casos e 50% (8/16) dos óbitos por este vírus. Em 2015 também predominou a *influenza A(H3) Sazonal* com 53,9% (124/230) e 42,3% (11/26) dos óbitos por este vírus. Já em 2016, são 92,4% (1034/1119) *influenza A(H1N1)pdm09* dos casos com 90,4% (206/228) dos óbitos (Tabela 6).

Tabela 6 - Casos e óbitos de SRAG segundo subtipo viral, residentes no Paraná, 2013 a 2016\*

Classificação Final	2013		2014		2015		2016*	
	Casos	Óbitos	Casos	Óbitos	Casos	Óbitos	Casos	Óbitos
Influenza A(H1N1)pdm09	385	48	48	8	38	4	1034	206
Influenza A(H1) Sazonal	6	0	0	0	4	1	1	1
Influenza A(H3) Sazonal	114	6	165	8	124	11	4	1
Influenza A não subtipado	3	0	1	0	0	0	59	19
Influenza B	401	13	14	0	64	10	21	1
<b>TOTAL</b>	<b>909</b>	<b>67</b>	<b>228</b>	<b>16</b>	<b>230</b>	<b>26</b>	<b>1119</b>	<b>228</b>

Fonte: SINAN Influenza Web. Atualizado em 12/08/2016, dados sujeitos a alterações.

## Medidas Preventivas para Influenza

A vacinação anual contra *influenza* é a principal medida utilizada para se prevenir a doença, porque pode ser administrada antes da exposição ao vírus e é capaz de promover imunidade durante o período de circulação sazonal do vírus *influenza* reduzindo o agravamento da doença. É recomendada vacinação anual contra *influenza* para os grupos-alvos definidos pelo Ministério da Saúde, mesmo que já tenham recebido a vacina na temporada anterior, pois se observa queda progressiva na quantidade de anticorpos protetores.

Outras medidas são:

- Frequente higienização das mãos, principalmente antes de consumir algum alimento. No caso de não haver disponibilidade de água e sabão, usar álcool gel a 70°.
- Utilizar lenço descartável para higiene nasal.
- Cobrir nariz e boca quando espirrar ou tossir.
- Evitar tocar mucosas de olhos, nariz e boca.
- Higienizar as mãos após tossir ou espirrar.
- Não compartilhar objetos de uso pessoal, como talheres, pratos, copos ou garrafas.
- Manter os ambientes bem ventilados.
- Evitar contato próximo a pessoas que apresentem sinais ou sintomas de *influenza*.
- Evitar sair de casa em período de transmissão da doença.
- Evitar aglomerações e ambientes fechados (procurar manter os ambientes ventilados).
- Adotar hábitos saudáveis, como alimentação balanceada e ingestão de líquidos.
- Orientar o afastamento temporário (trabalho, escola etc.) até 24 horas após cessar a febre.
- Buscar **atendimento médico** em caso de sinais e sintomas compatíveis com a doença, tais com: aparecimento súbito de: calafrios, mal-estar, cefaleia, mialgia, dor de garganta, artralgia, prostração, rinorréia e tosse seca. Podem ainda estar presentes como: diarreia, vômito, fadiga, rouquidão e hiperemia conjuntival.

## Perfil Epidemiológico dos casos e óbitos de Síndrome Respiratória Aguda Grave (SRAG) no Brasil

Quadro 1 - Distribuição dos casos e óbitos de SRAG segundo região, unidade federativa da residência e agente etiológico. Brasil, 2016 até a SE 27.

REGIÃO/UF	SRAG		SRAG por Influenza										SRAG por outro vírus respiratório		SRAG por outro agente Etiológico		SRAG Não Especificado		Em investigação	
			A(H1N1)pdm09		A (H3N2)		A (não subtipado)		Influenza B		Total Influenza		Casos	Óbitos	Casos	Óbitos	Casos	Óbitos	Casos	Óbitos
	Casos	Óbitos	Casos	Óbitos	Casos	Óbitos	Casos	Óbitos	Casos	Óbitos										
<b>Norte</b>	<b>1.192</b>	<b>140</b>	<b>213</b>	<b>37</b>	<b>1</b>	<b>0</b>	<b>8</b>	<b>1</b>	<b>3</b>	<b>1</b>	<b>225</b>	<b>39</b>	<b>90</b>	<b>9</b>	<b>5</b>	<b>2</b>	<b>620</b>	<b>77</b>	<b>252</b>	<b>13</b>
Rondônia	144	24	9	1	0	0	2	1	2	0	13	2	0	0	1	1	72	15	58	6
Acre	169	23	18	4	0	0	0	0	1	1	19	5	3	0	0	0	58	16	89	2
Amazonas	94	8	11	4	1	0	3	0	0	0	15	4	23	1	1	0	37	2	18	1
Roraima	6	2	1	0	0	0	0	0	0	0	1	0	0	0	0	0	3	1	2	1
Pará	724	69	168	24	0	0	2	0	0	0	170	24	62	8	2	1	423	33	67	3
Amapá	20	6	6	4	0	0	0	0	0	0	6	4	0	0	1	0	3	2	10	0
Tocantins	35	8	0	0	0	0	1	0	0	0	1	0	2	0	0	0	24	8	8	0
<b>Nordeste</b>	<b>2.955</b>	<b>312</b>	<b>309</b>	<b>76</b>	<b>1</b>	<b>0</b>	<b>29</b>	<b>6</b>	<b>13</b>	<b>2</b>	<b>352</b>	<b>84</b>	<b>196</b>	<b>11</b>	<b>13</b>	<b>3</b>	<b>1.381</b>	<b>153</b>	<b>1.013</b>	<b>61</b>
Maranhão	43	6	2	1	0	0	0	0	0	0	2	1	0	0	0	0	7	2	34	3
Piauí	142	18	1	0	0	0	0	0	0	0	1	0	1	0	0	0	38	7	102	11
Ceará	316	26	77	13	0	0	13	3	1	0	91	16	9	0	2	1	201	8	13	1
Rio Grande do Norte	248	31	20	7	0	0	0	0	3	0	23	7	8	0	0	0	129	22	88	2
Paraíba	208	45	26	11	0	0	0	0	0	0	26	11	1	0	0	0	64	22	117	12
Pernambuco	996	74	56	14	0	0	8	1	2	1	66	16	32	0	3	2	619	43	276	13
Alagoas	95	26	21	5	0	0	1	1	0	0	22	6	9	5	2	0	12	6	50	9
Sergipe	91	6	3	0	0	0	1	1	0	0	4	1	19	0	0	0	42	4	26	1
Bahia	816	80	103	25	1	0	6	0	7	1	117	26	117	6	6	0	269	39	307	9
<b>Sudeste</b>	<b>23.479</b>	<b>2.421</b>	<b>3.957</b>	<b>737</b>	<b>20</b>	<b>6</b>	<b>300</b>	<b>45</b>	<b>189</b>	<b>14</b>	<b>4.466</b>	<b>802</b>	<b>675</b>	<b>45</b>	<b>100</b>	<b>14</b>	<b>10.429</b>	<b>1.246</b>	<b>7.809</b>	<b>314</b>
Minas Gerais	3.418	382	179	52	0	0	96	22	8	1	283	75	29	5	11	5	1.107	165	1.988	132
Espírito Santo	769	105	193	41	0	0	13	2	5	0	211	43	1	1	0	0	423	54	134	7
Rio de Janeiro	1.924	198	164	48	0	0	20	1	4	0	188	49	100	12	7	1	870	119	759	17
São Paulo	17.368	1.736	3.421	596	20	6	171	20	172	13	3.784	635	545	27	82	8	8.029	908	4.928	158
<b>Sul</b>	<b>10.071</b>	<b>1.176</b>	<b>2.454</b>	<b>409</b>	<b>5</b>	<b>0</b>	<b>175</b>	<b>32</b>	<b>21</b>	<b>2</b>	<b>2.655</b>	<b>443</b>	<b>1.340</b>	<b>68</b>	<b>15</b>	<b>5</b>	<b>5.005</b>	<b>637</b>	<b>1.056</b>	<b>23</b>
Paraná	4.366	576	927	176	3	0	56	17	14	0	1.000	193	900	64	10	3	1.814	305	642	11
Santa Catarina	2.033	223	601	77	0	0	30	3	7	2	638	82	7	0	2	0	1.273	134	113	7
Rio Grande do Sul	3.672	377	926	156	2	0	89	12	0	0	1.017	168	433	4	3	2	1.918	198	301	5
<b>Centro Oeste</b>	<b>3.096</b>	<b>431</b>	<b>849</b>	<b>167</b>	<b>1</b>	<b>0</b>	<b>22</b>	<b>0</b>	<b>54</b>	<b>6</b>	<b>926</b>	<b>173</b>	<b>112</b>	<b>7</b>	<b>19</b>	<b>3</b>	<b>1.332</b>	<b>200</b>	<b>707</b>	<b>48</b>
Mato Grosso do Sul	1.330	175	387	79	1	0	10	0	27	3	425	82	8	1	11	1	587	88	299	3
Mato Grosso	400	65	27	10	0	0	0	0	0	0	27	10	3	0	2	2	110	25	258	28
Goiás	988	148	316	64	0	0	3	0	20	3	339	67	37	2	6	0	470	64	136	15
Distrito Federal	378	43	119	14	0	0	9	0	7	0	135	14	64	4	0	0	165	23	14	2
<b>BRASIL</b>	<b>40.793</b>	<b>4.480</b>	<b>7.782</b>	<b>1.426</b>	<b>28</b>	<b>6</b>	<b>534</b>	<b>84</b>	<b>280</b>	<b>25</b>	<b>8.624</b>	<b>1.541</b>	<b>2.413</b>	<b>140</b>	<b>152</b>	<b>27</b>	<b>18.767</b>	<b>2.313</b>	<b>10.837</b>	<b>459</b>
Outro País	15	5	2	1	0	0	0	0	0	0	2	1	0	0	0	0	7	4	6	0
<b>TOTAL</b>	<b>40.808</b>	<b>4.485</b>	<b>7.784</b>	<b>1.427</b>	<b>28</b>	<b>6</b>	<b>534</b>	<b>84</b>	<b>280</b>	<b>25</b>	<b>8.626</b>	<b>1.542</b>	<b>2.413</b>	<b>140</b>	<b>152</b>	<b>27</b>	<b>18.774</b>	<b>2.317</b>	<b>10.843</b>	<b>459</b>

Fonte: SINAN INFLUENZA WEB. Dados do Informe Epidemiológico de Influenza SE 27 de 2016 do Ministério da Saúde, atualizado em 11/07/2016, sujeitos alteração.

## Referência bibliográfica

- Protocolo de Tratamento de Influenza - 2015 do Ministério da Saúde:  
<http://portalsaude.saude.gov.br/images/pdf/2015/dezembro/17/protocolo-influenza2015-16dez15-isbn.pdf>
- Boletins Epidemiológicos de Influenza no site da Secretaria de Vigilância em Saúde (SVS):  
<http://portalsaude.saude.gov.br/index.php/situacao-epidemiologica-dados-influenza>.