



Informe Epidemiológico da Vigilância da Influenza nº 17/2016

Publicado em 06/09/2016

A Vigilância da *influenza* e dos outros vírus respiratórios é realizada pela vigilância universal dos casos de Síndrome Respiratória Aguda Grave (SRAG) dos internados e óbitos e pela vigilância sentinela, composta por uma rede de 50 unidades sentinelas (US), sendo 23 US de Síndrome Gripal (SG) e 27 US de Síndrome Respiratória Aguda Grave em UTI, que estão distribuídas em 15 Regionais de Saúde (RS) e 18 municípios no Estado do Paraná. O objetivo desta vigilância é identificar o comportamento do vírus *influenza*.

Os dados são coletados por meio de formulários padronizados e inseridos nos sistemas on-line: SIVEP-Gripe (sistema das Unidades Sentinelas) e SINAN Influenza Web (sistema de todos os internados e óbitos por SRAG). As amostras são coletadas e encaminhadas para análise no Laboratório Central do Estado do Paraná (LACEN/PR). As informações apresentadas neste informe são referentes ao período que compreende as semanas epidemiológicas (SE) 1 a 35 de 2016.

Perfil Epidemiológico dos casos e óbitos de SRAG no Paraná

Até o dia 2 de setembro de 2016 foram notificados 5513 casos de SRAG residentes no Paraná. Destes, 20,8% (1145) foram confirmados para *influenza* sendo 92,5% (1059) *influenza* A(H1N1)pdm09 (Tabela 1).

Dos 822 óbitos notificados por SRAG, 28,3% (233) foram confirmados para o vírus *influenza*, sendo que 91,8% (214) decorrentes por *influenza* A(H1N1)pdm09 (Tabela 1).

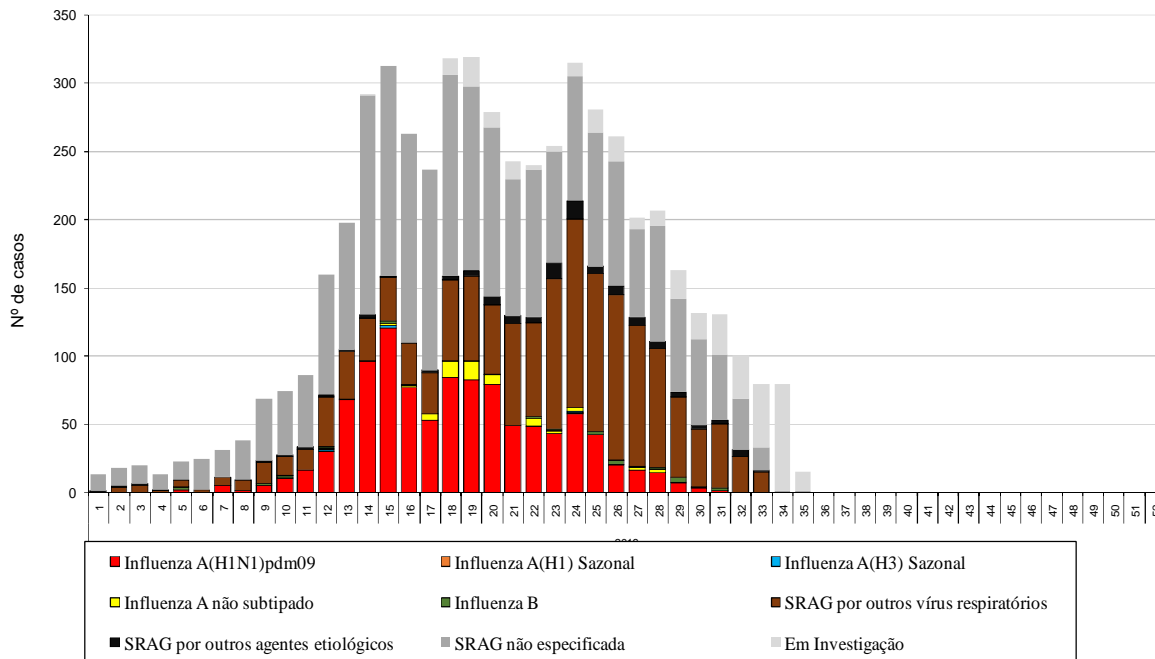
Tabela 1 – Casos e óbitos de SRAG segundo classificação final, residentes no Paraná, 2016*

Classificação Final	Casos		Óbitos	
	n	%	n	%
SRAG por Influenza	1145	20.8	233	28.3
Influenza A(H1N1)pdm09	1059	92.5	214	91.8
Influenza A(H1) Sazonal	1	0.1	1	0.4
Influenza A(H3) Sazonal	4	0.3	1	0.4
Influenza A não subtipado	56	4.9	16	6.9
Influenza B	25	2.2	1	0.4
SRAG não especificada	2435	44.2	455	55.4
SRAG por outros vírus respiratórios	1452	26.3	108	13.1
SRAG por outros agentes etiológicos	102	1.9	14	1.7
Em investigação	379	6.9	12	1.5
TOTAL	5513	100	822	100

Fonte: SINAN Influenza Web. Atualizado em 02/09/2016, dados sujeitos a alterações.

Em 2016, a distribuição dos casos de SRAG por SE e agente etiológico mostra uma maior circulação do vírus *influenza* a partir da SE 10, conforme gráfico 1.

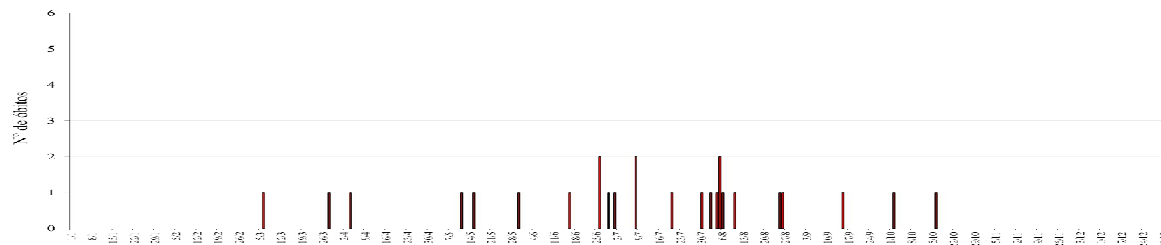
Gráfico 1 - Distribuição dos casos de SRAG, segundo agente etiológico e SE do início dos sintomas, residentes no Paraná, 2016*



Fonte: SINAN Influenza Web. Atualizado em 02/09/2016, dados sujeitos a alterações.

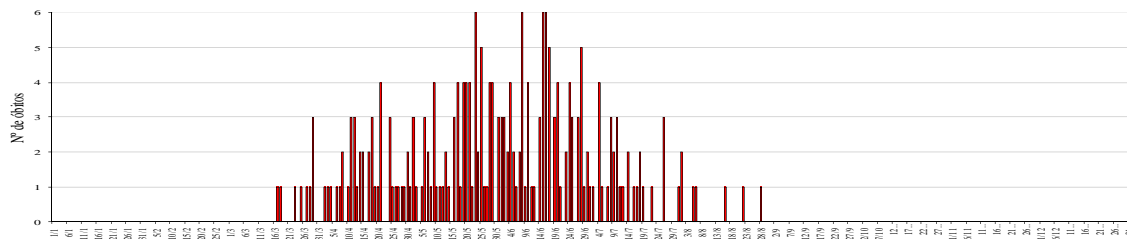
Os gráficos 2 e 3 referem-se aos óbitos de SRAG por Influenza, segundo a data de ocorrência nos anos de 2015 e 2016. Observa-se que em 2016 o número de óbitos em relação ao mesmo período de 2015 é significativamente maior.

Gráfico 2 – Distribuição dos óbitos de SRAG por Influenza segundo a data de óbito, residentes no Paraná, 2015



Fonte: SINAN Influenza Web. Atualizado em 02/09/2016, dados sujeitos a alterações.

Gráfico 3 – Distribuição dos óbitos de SRAG por Influenza segundo a data de óbito, residentes no Paraná, 2016*.



Fonte: SINAN Influenza Web. Atualizado em 02/09/2016, dados sujeitos a alterações.

A 2ª RS Metropolitana concentra o maior número de casos, com 31,4% (1731/5513) de SRAG notificados, seguido da 15ª RS Maringá com 17,2% (950/5513). Dos confirmados para *influenza* A(H1N1)pdm09, a 2ª RS Metropolitana apresenta 26,3% (278/1059) e a 15ª RS Maringá com 15,6% (165/1059).

Dos 233 óbitos ocorridos de SRAG por Influenza, os municípios de Curitiba, localizado na 2ª RS Metropolitana, e Foz do Iguaçu, na 9ª RS Foz do Iguaçu, detêm os maiores números de óbitos com 11,7% (27/231), cada um deles (Tabela 2).

Tabela 2 – Casos e óbitos de SRAG por Influenza segundo subtipo viral por município e Regional de Saúde de residência, Paraná, 2016*

RS/Município de Residência	Influenza A(H1N1)pdm09		Influenza A(H1) Sazonal		Influenza A(H3) Sazonal		Influenza A não subtípado		Influenza B		Total Influenza	
	Casos	Óbitos	Casos	Óbitos	Casos	Óbitos	Casos	Óbitos	Casos	Óbitos	Casos	Óbitos
1. Reg. Saúde Paranaguá	24	6	0	0	0	0	0	0	0	0	24	6
Antonina	1	1	0	0	0	0	0	0	0	0	1	1
Guaratuba	2	1	0	0	0	0	0	0	0	0	2	1
Matinhos	4	1	0	0	0	0	0	0	0	0	4	1
Paranaguá	15	3	0	0	0	0	0	0	0	0	15	3
Pontal do Paraná	2	0	0	0	0	0	0	0	0	0	2	0
2. Reg. Saúde Metropolitana	278	38	0	0	0	0	23	7	5	0	306	45
Almirante Tamandaré	6	0	0	0	0	0	1	0	0	0	7	0
Araucária	4	1	0	0	0	0	0	0	0	0	4	1
Bocaiúva do Sul	2	0	0	0	0	0	0	0	0	0	2	0
Campina Grande do Sul	3	0	0	0	0	0	0	0	0	0	3	0
Campo do Tenente	1	0	0	0	0	0	0	0	0	0	1	0
Campo Largo	7	2	0	0	0	0	1	1	1	0	9	3
Campo Magro	1	0	0	0	0	0	0	0	0	0	1	0
Colombo	13	1	0	0	0	0	3	0	0	0	16	1
Contenda	2	1	0	0	0	0	0	0	0	0	2	1
Curitiba	150	24	0	0	0	0	9	3	3	0	162	27
Fazenda Rio Grande	8	1	0	0	0	0	1	0	0	0	9	1
Itaperuçu	1	0	0	0	0	0	0	0	0	0	1	0
Lapa	1	0	0	0	0	0	0	0	0	0	1	0
Pien	1	0	0	0	0	0	0	0	0	0	1	0
Pinhais	10	0	0	0	0	0	0	0	0	0	10	0
Piraquara	9	1	0	0	0	0	1	0	0	0	10	1
Quatro Barras	1	0	0	0	0	0	0	0	0	0	1	0
Quitandinha	1	1	0	0	0	0	0	0	0	0	1	1
Rio Branco do Sul	1	0	0	0	0	0	0	0	0	0	1	0
Rio Negro	2	0	0	0	0	0	0	0	0	0	2	0
São José dos Pinhais	53	5	0	0	0	0	6	2	1	0	60	7
Tijucas do Sul	1	1	0	0	0	0	1	1	0	0	2	2
3. Reg. Saúde Ponta Grossa	104	17	0	0	0	0	8	1	1	0	113	18
Carambeí	3	1	0	0	0	0	0	0	0	0	3	1
Castro	2	1	0	0	0	0	1	0	0	0	3	1
Ipiranga	1	0	0	0	0	0	0	0	0	0	1	0
Ivaí	2	1	0	0	0	0	0	0	0	0	2	1
Jaguariaíva	6	0	0	0	0	0	0	0	0	0	6	0
Palmeira	8	3	0	0	0	0	0	0	0	0	8	3
Piraí do Sul	23	2	0	0	0	0	0	0	0	0	23	2
Ponta Grossa	51	8	0	0	0	0	7	1	1	0	59	9
São João do Triunfo	8	1	0	0	0	0	0	0	0	0	8	1
4. Reg. Saúde Irati	34	5	0	0	0	0	5	1	1	0	40	6
Fernandes Pinheiro	1	1	0	0	0	0	0	0	0	0	1	1
Imbituva	5	0	0	0	0	0	0	0	0	0	5	0
Incio Martins	0	0	0	0	0	0	0	0	1	0	1	0
Irati	19	2	0	0	0	0	3	0	0	0	22	2
Rebouças	2	0	0	0	0	0	2	1	0	0	4	1
Rio Azul	5	2	0	0	0	0	0	0	0	0	5	2
Teixeira Soares	2	0	0	0	0	0	0	0	0	0	2	0
5. Reg. Saúde Guarapuava	34	14	0	0	0	0	0	0	1	0	35	14
Candói	3	2	0	0	0	0	0	0	0	0	3	2
Cantagalo	1	1	0	0	0	0	0	0	0	0	1	1
Goioxim	1	0	0	0	0	0	0	0	0	0	1	0
Guarapuava	9	3	0	0	0	0	0	0	1	0	10	3
Laranjal	1	1	0	0	0	0	0	0	0	0	1	1
Laranjeiras do Sul	1	1	0	0	0	0	0	0	0	0	1	1
Nova Laranjeiras	8	1	0	0	0	0	0	0	0	0	8	1
Pinhão	1	0	0	0	0	0	0	0	0	0	1	0
Pitanga	3	3	0	0	0	0	0	0	0	0	3	3
Prudentópolis	4	1	0	0	0	0	0	0	0	0	4	1
Turvo	1	1	0	0	0	0	0	0	0	0	1	1
Virmond	1	0	0	0	0	0	0	0	0	0	1	0

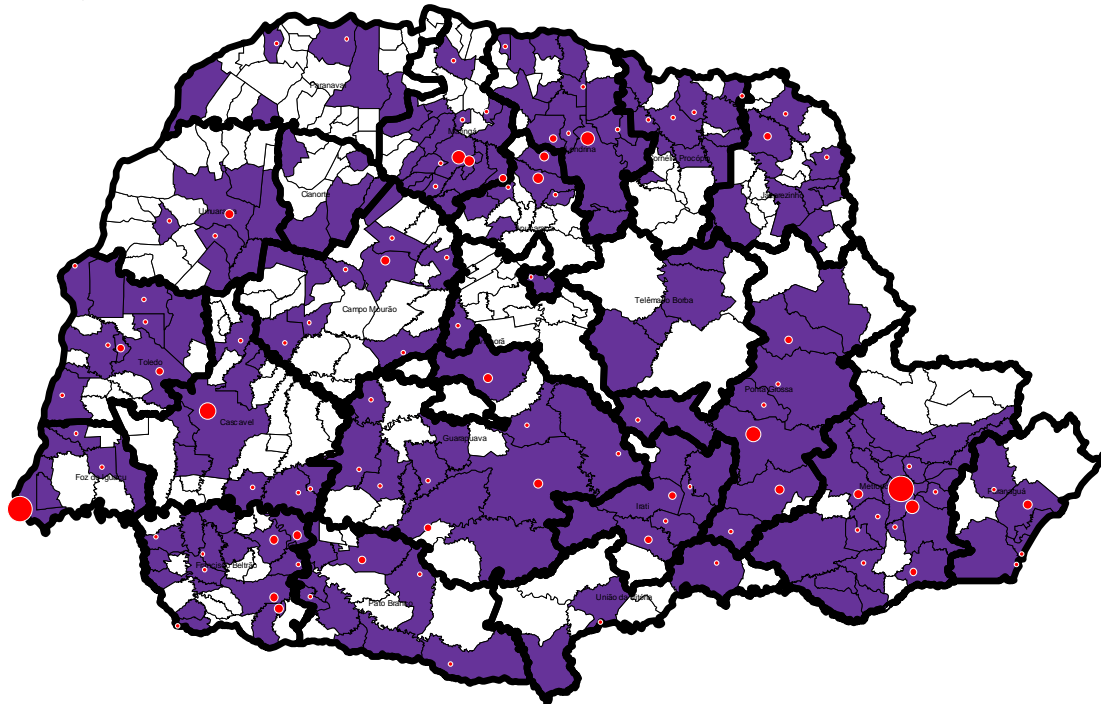
RS/Município de Residência	Influenza A(H1N1)pdm09		Influenza A(H1) Sazonal		Influenza A(H3) Sazonal		Influenza A não subtípado		Influenza B		Total Influenza	
	Casos	Óbitos	Casos	Óbitos	Casos	Óbitos	Casos	Óbitos	Casos	Óbitos	Casos	Óbitos
6. Reg. Saúde União da Vitória	8	2	0	0	0	0	0	0	1	0	9	2
General Carneiro	1	0	0	0	0	0	0	0	0	0	1	0
São Mateus do Sul	2	1	0	0	0	0	0	0	1	0	3	1
União da Vitória	5	1	0	0	0	0	0	0	0	0	5	1
7. Reg. Saúde Pato Branco	11	3	0	0	1	1	1	1	0	0	13	5
Bom Sucesso do Sul	0	0	0	0	1	1	0	0	0	0	1	1
Chopinzinho	2	2	0	0	0	0	0	0	0	0	2	2
Clevelândia	1	0	0	0	0	0	0	0	0	0	1	0
Itapejara d'Oeste	1	0	0	0	0	0	0	0	0	0	1	0
Mangueirinha	0	0	0	0	0	0	1	1	0	0	1	1
Mariópolis	1	0	0	0	0	0	0	0	0	0	1	0
Palmas	2	1	0	0	0	0	0	0	0	0	2	1
Pato Branco	3	0	0	0	0	0	0	0	0	0	3	0
São João	1	0	0	0	0	0	0	0	0	0	1	0
8. Reg. Saúde Francisco Beltrão	48	17	0	0	0	0	4	0	0	0	52	17
Ampere	1	1	0	0	0	0	0	0	0	0	1	1
Barracão	1	1	0	0	0	0	0	0	0	0	1	1
Bom Jesus do Sul	1	0	0	0	0	0	0	0	0	0	1	0
Dois Vizinhos	6	3	0	0	0	0	1	0	0	0	7	3
Francisco Beltrão	12	3	0	0	0	0	1	0	0	0	13	3
Marmeleiro	4	3	0	0	0	0	0	0	0	0	4	3
Nova Prata do Iguaçu	0	0	0	0	0	0	1	0	0	0	1	0
Pérola d'Oeste	1	0	0	0	0	0	0	0	0	0	1	0
Pinhal de São Bento	3	0	0	0	0	0	0	0	0	0	3	0
Planalto	2	1	0	0	0	0	0	0	0	0	2	1
Franchita	6	0	0	0	0	0	0	0	0	0	6	0
Realeza	1	0	0	0	0	0	0	0	0	0	1	0
Salto do Lontra	1	0	0	0	0	0	0	0	0	0	1	0
Santa Izabel d'Oeste	1	1	0	0	0	0	0	0	0	0	1	1
São Jorge d'Oeste	6	3	0	0	0	0	0	0	0	0	6	3
Verê	2	1	0	0	0	0	1	0	0	0	3	1
9. Reg. Saúde Foz do Iguaçu	60	28	1	1	0	0	1	0	4	0	66	29
Foz do Iguaçu	53	27	0	0	0	0	0	0	4	0	57	27
Itaipulândia	0	0	0	0	0	0	1	0	0	0	1	0
Matelândia	1	0	0	0	0	0	0	0	0	0	1	0
Medianeira	1	0	1	1	0	0	0	0	0	0	2	1
Missal	2	1	0	0	0	0	0	0	0	0	2	1
Santa Terezinha de Itaipu	3	0	0	0	0	0	0	0	0	0	3	0
10. Reg. Saúde Cascavel	31	13	0	0	2	0	3	2	7	1	43	16
Anahy	0	0	0	0	0	0	0	0	4	0	4	0
Cascavel	21	9	0	0	1	0	3	2	3	1	28	12
Corbélia	1	0	0	0	0	0	0	0	0	0	1	0
Espigão Alto do Iguaçu	1	1	0	0	0	0	0	0	0	0	1	1
Lindoeste	2	0	0	0	0	0	0	0	0	0	2	0
Nova Aurora	3	1	0	0	1	0	0	0	0	0	4	1
Quedas do Iguaçu	1	1	0	0	0	0	0	0	0	0	1	1
Santa Tereza do Oeste	1	0	0	0	0	0	0	0	0	0	1	0
Três Barras do Paraná	1	1	0	0	0	0	0	0	0	0	1	1
11. Reg. Saúde Campo Mourão	19	9	0	0	0	0	0	0	0	0	19	9
Barbosa Ferraz	2	1	0	0	0	0	0	0	0	0	2	1
Campo Mourão	8	3	0	0	0	0	0	0	0	0	8	3
Farol	1	1	0	0	0	0	0	0	0	0	1	1
Janiópolis	1	0	0	0	0	0	0	0	0	0	1	0
Juranda	1	1	0	0	0	0	0	0	0	0	1	1
Moreira Sales	1	0	0	0	0	0	0	0	0	0	1	0
Peabiru	2	1	0	0	0	0	0	0	0	0	2	1
Roncador	1	1	0	0	0	0	0	0	0	0	1	1
Terra Boa	1	0	0	0	0	0	0	0	0	0	1	0
Ubiratã	1	1	0	0	0	0	0	0	0	0	1	1
12. Reg. Saúde Umuarama	19	5	0	0	0	0	0	0	0	0	19	5
Alto Piquiri	1	0	0	0	0	0	0	0	0	0	1	0
Cruzeiro do Oeste	3	0	0	0	0	0	0	0	0	0	3	0
Maria Helena	1	0	0	0	0	0	0	0	0	0	1	0
Mariluz	1	0	0	0	0	0	0	0	0	0	1	0
Perobal	1	1	0	0	0	0	0	0	0	0	1	1
Pérola	1	1	0	0	0	0	0	0	0	0	1	1
Umuarama	11	3	0	0	0	0	0	0	0	0	11	3
13. Reg. Saúde Cianorte	16	0	0	0	0	0	0	0	1	0	17	0
Cianorte	12	0	0	0	0	0	0	0	1	0	13	0
Cidade Gaúcha	1	0	0	0	0	0	0	0	0	0	1	0
Japurá	1	0	0	0	0	0	0	0	0	0	1	0
Jussara	1	0	0	0	0	0	0	0	0	0	1	0
Tuneiras do Oeste	1	0	0	0	0	0	0	0	0	0	1	0

RS/Município de Residência	Influenza A(H1N1)pdm09		Influenza A(H1) Sazonal		Influenza A(H3) Sazonal		Influenza A não subtípado		Influenza B		Total Influenza	
	Casos	Óbitos	Casos	Óbitos	Casos	Óbitos	Casos	Óbitos	Casos	Óbitos	Casos	Óbitos
14. Reg. Saúde Paranavaí	7	1	0	0	0	0	1	1	0	0	8	2
Alto Paraná	1	0	0	0	0	0	0	0	0	0	1	0
Marilena	2	1	0	0	0	0	0	0	0	0	2	1
Paranavaí	1	0	0	0	0	0	0	0	0	0	1	0
Querência do Norte	2	0	0	0	0	0	0	0	0	0	2	0
Santa Mônica	1	0	0	0	0	0	0	0	0	0	1	0
Terra Rica	0	0	0	0	0	0	1	1	0	0	1	1
15. Reg. Saúde Maringá	165	17	0	0	0	0	2	1	3	0	170	18
Angulo	2	1	0	0	0	0	0	0	0	0	2	1
Astorga	4	0	0	0	0	0	0	0	0	0	4	0
Atalaia	2	0	0	0	0	0	0	0	0	0	2	0
Colorado	3	1	0	0	0	0	0	0	0	0	3	1
Doutor Camargo	2	0	0	0	0	0	0	0	0	0	2	0
Floresta	1	1	0	0	0	0	0	0	0	0	1	1
Itambé	1	0	0	0	0	0	0	0	0	0	1	0
Ivatuba	3	0	0	0	0	0	0	0	0	0	3	0
Mandaguaçu	7	0	0	0	0	0	0	0	1	0	8	0
Mandaguari	5	2	0	0	0	0	0	0	0	0	5	2
Marialva	3	0	0	0	0	0	0	0	0	0	3	0
Maringá	116	7	0	0	0	0	0	0	2	0	118	7
Munhoz de Mello	1	1	0	0	0	0	0	0	0	0	1	1
Nova Esperança	1	0	0	0	0	0	0	0	0	0	1	0
Ourizona	1	0	0	0	0	0	0	0	0	0	1	0
Paçandu	1	1	0	0	0	0	0	0	0	0	1	1
Presidente Castelo Branco	2	0	0	0	0	0	0	0	0	0	2	0
Sarandi	10	3	0	0	0	0	2	1	0	0	12	4
16. Reg. Saúde Apucarana	20	9	0	0	0	0	1	1	0	0	21	10
Apucarana	8	4	0	0	0	0	0	0	0	0	8	4
Arapongas	5	3	0	0	0	0	0	0	0	0	5	3
Bom Sucesso	2	0	0	0	0	0	0	0	0	0	2	0
Califórnia	1	1	0	0	0	0	0	0	0	0	1	1
Grandes Rios	1	1	0	0	0	0	0	0	0	0	1	1
Jandaia do Sul	2	0	0	0	0	0	1	1	0	0	3	1
Kaloré	1	0	0	0	0	0	0	0	0	0	1	0
17. Reg. Saúde Londrina	71	12	0	0	0	0	2	1	1	0	74	13
Alvorada do Sul	1	0	0	0	0	0	0	0	0	0	1	0
Assaí	1	0	0	0	0	0	0	0	0	0	1	0
Bela Vista do Paraíso	2	1	0	0	0	0	0	0	0	0	2	1
Cambé	6	1	0	0	0	0	0	0	0	0	6	1
Centenário do Sul	1	0	0	0	0	0	0	0	0	0	1	0
Ibiporã	2	0	0	0	0	0	0	0	0	0	2	0
Jaguapitã	5	0	0	0	0	0	0	0	0	0	5	0
Jataizinho	1	1	0	0	0	0	0	0	0	0	1	1
Londrina	36	7	0	0	0	0	1	0	0	0	37	7
Lupionópolis	1	1	0	0	0	0	0	0	0	0	1	1
Porecatu	2	0	0	0	0	0	0	0	0	0	2	0
Prado Ferreira	1	0	0	0	0	0	0	0	0	0	1	0
Rolândia	4	1	0	0	0	0	1	1	0	0	5	2
Sertãozinho	1	0	0	0	0	0	0	0	0	0	1	0
Tamarana	7	0	0	0	0	0	0	0	1	0	8	0
18. Reg. Saúde Cornélio Procopio	43	4	0	0	0	0	0	0	0	0	43	4
Abatiá	1	0	0	0	0	0	0	0	0	0	1	0
Andará	2	1	0	0	0	0	0	0	0	0	2	1
Bandeirantes	4	0	0	0	0	0	0	0	0	0	4	0
Cornélio Procopio	23	1	0	0	0	0	0	0	0	0	23	1
Nova América da Colina	1	0	0	0	0	0	0	0	0	0	1	0
Nova Fátima	3	0	0	0	0	0	0	0	0	0	3	0
Rancho Alegre	1	0	0	0	0	0	0	0	0	0	1	0
Ribeirão do Pinhal	1	0	0	0	0	0	0	0	0	0	1	0
Santa Cecília do Pavão	1	0	0	0	0	0	0	0	0	0	1	0
Santa Mariana	2	1	0	0	0	0	0	0	0	0	2	1
Sertaneja	2	0	0	0	0	0	0	0	0	0	2	0
Uraí	2	1	0	0	0	0	0	0	0	0	2	1
19. Reg. Saúde Jacarezinho	33	4	0	0	0	0	3	0	0	0	36	4
Carlópolis	2	1	0	0	0	0	0	0	0	0	2	1
Figueira	2	0	0	0	0	0	0	0	0	0	2	0
Guapirama	1	0	0	0	0	0	0	0	0	0	1	0
Ibaiti	2	0	0	0	0	0	0	0	0	0	2	0
Jacarezinho	7	1	0	0	0	0	0	0	0	0	7	1
Salto do Itararé	1	0	0	0	0	0	0	0	0	0	1	0
Santo Antônio da Platina	9	2	0	0	0	0	3	0	0	0	12	2
Siqueira Campos	3	0	0	0	0	0	0	0	0	0	3	0
Tomazina	2	0	0	0	0	0	0	0	0	0	2	0
Wenceslau Bráz	4	0	0	0	0	0	0	0	0	0	4	0

RS/Município de Residência	Influenza A(H1N1)pdm09		Influenza A(H1) Sazonal		Influenza A(H3) Sazonal		Influenza A não subtípado		Influenza B		Total Influenza	
	Casos	Óbitos	Casos	Óbitos	Casos	Óbitos	Casos	Óbitos	Casos	Óbitos	Casos	Óbitos
20. Reg. Saúde Toledo	26	9	0	0	1	0	0	0	0	0	27	9
Assis Chateaubriand	0	0	0	0	1	0	0	0	0	0	1	0
Entre Rios do Oeste	1	0	0	0	0	0	0	0	0	0	1	0
Guaíra	1	1	0	0	0	0	0	0	0	0	1	1
Marechal Cândido Rondon	1	1	0	0	0	0	0	0	0	0	1	1
Maripá	2	1	0	0	0	0	0	0	0	0	2	1
Palotina	4	1	0	0	0	0	0	0	0	0	4	1
Quatro Pontes	2	2	0	0	0	0	0	0	0	0	2	2
Santa Helena	1	1	0	0	0	0	0	0	0	0	1	1
Terra Roxa	1	0	0	0	0	0	0	0	0	0	1	0
Toledo	13	2	0	0	0	0	0	0	0	0	13	2
21. Reg. Saúde Telêmaco Borba	7	0	0	0	0	0	2	0	0	0	9	0
Curiúva	1	0	0	0	0	0	0	0	0	0	1	0
Imbaú	1	0	0	0	0	0	0	0	0	0	1	0
Reserva	1	0	0	0	0	0	0	0	0	0	1	0
Telêmaco Borba	4	0	0	0	0	0	2	0	0	0	6	0
22. Reg. Saúde Ivaiporã	1	1	0	0	0	0	0	0	0	0	1	1
Nova Tebas	1	1	0	0	0	0	0	0	0	0	1	1
Total	1059	214	1	1	4	1	56	16	25	1	1145	233

Fonte: SINAN Influenza Web. Atualizado em 02/09/2016, dados sujeitos a alterações.

Mapa 1- Casos e óbitos de SRAG por Influenza segundo municípios e Regionais de Saúde, Paraná, 2016*



■ Casos de SRAG por Influenza
● Óbitos de SRAG por Influenza

Fonte: SINAN Influenza Web. Atualizado em 02/09/2016, dados sujeitos a alterações.

Em relação ao gênero dos casos de SRAG por Influenza, foi observada diferença entre eles. O gênero feminino apresentou 54% (618/1145) dos casos e o gênero masculino 46% (527/1145) (Gráfico 4). Em relação aos óbitos houve uma ocorrência maior no gênero feminino com 51% (118/233) (Gráfico 5).

Gráfico 4 – Casos de SRAG de Influenza segundo gênero, Paraná, 2016*

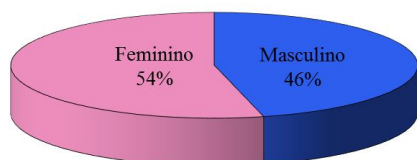
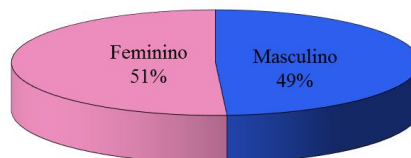


Gráfico 5 – Óbitos de SRAG de Influenza segundo gênero, Paraná, 2016*



Fonte: SINAN Influenza Web. Atualizado em 02/09/2016, dados sujeitos a alterações.

A faixa etária mais acometida referente aos casos e óbitos de SRAG por *influenza* A(H1N1)pdm09 foi acima dos 50 anos, com 38,5% (408/1059) e 66,4% (142/214) respectivamente (Tabelas 3 e 4).

Entre os óbitos por *influenza*, a mediana de idade foi de 55 anos, variando de 0 a 89 anos, no Paraná e no Brasil, a mediana de idade foi de 53 anos, variando de 0 a 99 anos. Dos que fizeram uso de antiviral, no Paraná a mediana foi de 3,5 dias entre o início dos sintomas e o início do tratamento, variando de 0 a 60 dias e no Brasil, a mediana foi de 4 dias, variando de 0 a 64 dias.

O início do tratamento é recomendado nas primeiras 48 horas e pode ainda ser benéfico se iniciado de quatro a cinco dias após o início do quadro clínico. O tratamento com o antiviral, de maneira precoce, pode reduzir a duração dos sintomas e, principalmente, a redução da ocorrência de complicações da infecção pelo vírus *influenza*. No caso de pacientes gestantes, em qualquer trimestre, com infecção por *influenza*, o maior benefício em prevenir falência respiratória e óbito foi demonstrado nos casos que receberam tratamento até 72 horas.

Tabela 3 – Casos de SRAG por Influenza segundo faixa etária e subtipo viral, residentes no Paraná, 2016*

Faixa etária	Influenza A(H1N1)pdm09		Influenza A(H1) Sazonal		Influenza A(H3) Sazonal		Influenza A não subtipado		Influenza B		Total Influenza	
	Casos	%	Casos	%	Casos	%	Casos	%	Casos	%	Casos	%
< 2 anos	111	10.5	0	0	0	0	2	3.6	4	16	117	10.2
2 a 4 anos	66	6.2	0	0	0	0	3	5.4	2	8.0	71	6.2
5 a 9 anos	61	5.8	0	0	0	0	4	7.1	3	12.0	68	5.9
10 a 19 anos	65	6.1	0	0	0	0	0	0.0	3	12.0	68	5.9
20 a 29 anos	88	8.3	0	0	0	0	2	3.6	4	16.0	94	8.2
30 a 39 anos	119	11.2	0	0	1	25.0	12	21.4	3	12.0	135	11.8
40 a 49 anos	141	13.3	1	100	0	0	9	16.1	0	0.0	151	13.2
50 a 59 anos	182	17.2	0	0	0	0	10	17.9	2	8.0	194	16.9
≥ 60 anos	226	21.3	0	0	3	75.0	14	25.0	4	16.0	247	21.6
TOTAL	1059	100	1	100	4	100	56	100	25	100	1145	100

Fonte: SINAN Influenza Web. Atualizado em 02/09/2016, dados sujeitos a alterações.

Tabela 4 – Óbitos de SRAG por Influenza segundo faixa etária e subtipo viral, residentes no Paraná, 2016*

Faixa etária	Influenza A(H1N1)pdm09		Influenza A(H1) Sazonal		Influenza A(H3) Sazonal		Influenza A não subtipado		Influenza B		Total Influenza	
	Óbitos	%	Óbitos	%	Óbitos	%	Óbitos	%	Óbitos	%	Óbitos	%
< 2 anos	11	5.1	0	0	0	0	0	0	0	0	11	4.7
2 a 4 anos	2	0.9	0	0	0	0	0	0	0	0	2	0.9
5 a 9 anos	0	0.0	0	0	0	0	0	0	0	0	0	0.0
10 a 19 anos	5	2.3	0	0	0	0	0	0	0	0	5	2.1
20 a 29 anos	5	2.3	0	0	0	0	0	0	0	0	5	2.1
30 a 39 anos	14	6.5	0	0	0	0	4	25.0	0	0	18	7.7
40 a 49 anos	35	16.4	1	0	0	0	5	31.3	0	0	41	17.6
50 a 59 anos	68	31.8	0	0	0	0	3	18.8	0	0	71	30.5
≥ 60 anos	74	34.6	0	0	1	100	4	25.0	1	100	80	34.3
TOTAL	214	100	1	0	1	100	16	100	1	100	233	100

Fonte: SINAN Influenza Web. Atualizado em 02/09/2016, dados sujeitos a alterações.

Dos casos de SRAG por Influenza, 65,0% (744/1145) tinham algum fator de risco associado, predominando os doentes crônicos com 36,0% (268/744), seguido dos idosos com 33,5% (249/744). Dos que apresentavam fatores de risco, 26,6% (198/744) eram vacinados para *influenza*. Já em relação aos óbitos por *influenza*, 75,5% (176/233) apresentavam fator de risco e destes 15,9% (28/176) eram vacinados (Tabela 5).

Tabela 5 – Casos e óbitos de SRAG por Influenza segundo fatores de risco, residentes no Paraná, 2016*

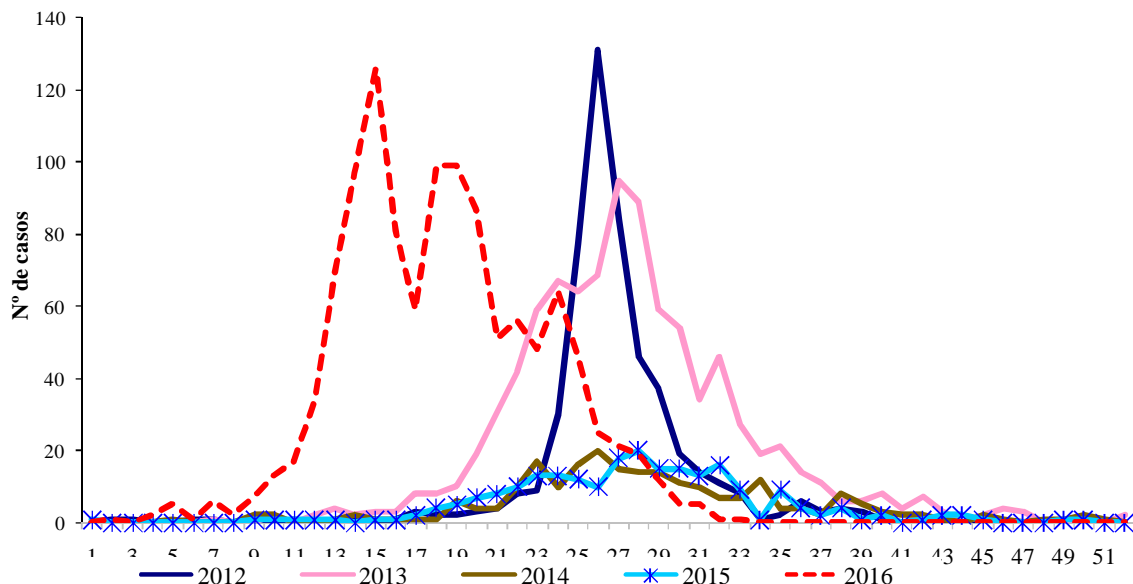
Fatores de risco	SRAG por Influenza							
	Casos (n=1145)		Casos vacinados (n=247)		Óbitos (n=233)		Óbitos vacinados (n=28)	
	n	%	n	%	n	%	n	%
Doentes crônicos*	268	36.0	53	26.8	69	39.2	6	21.4
<2 anos	121	16.3	36	18.2	11	6.3	4	14.3
Gestantes	50	6.7	16	8.1	2	1.1	0	0.0
Puérperas	8	1.1	3	1.5	0	0.0	0	0.0
Obesidade	48	6.5	6	3.0	14	8.0	0	0.0
Idosos (≥ 60 anos)	249	33.5	84	42.4	80	45.5	18	64.3
TOTAL	744	100.0	198	100	176	100.0	28	100

Obs: * Exceto <2 anos e ≥60 anos

Fonte: SINAN Influenza Web. Atualizado em 2/09/2016, dados sujeitos a alterações.

Comparando os anos de 2012 a 2016* dos casos de SRAG por Influenza, fica evidente uma mudança da sazonalidade no ano de 2016. Apesar do vírus *influenza* circular o ano todo, em 2015, a maior circulação se faz presente, a partir da SE 16 (mês de abril). Já em 2016, observa-se um aumento dos casos de SRAG por Influenza a partir da SE 10 (início de março), o que configura uma mudança da sazonalidade no Estado (Gráfico 6).

Gráfico 6 – Casos de SRAG por Influenza segundo a semana de início dos sintomas, residentes no Paraná, 2012 a 2016*



Fonte: SINAN Influenza Web. Atualizado em 02/09/2016, dados sujeitos a alterações.

Em relação aos tipos de vírus *influenza* no Paraná, em 2013 houve um predomínio dos casos de SRAG por *influenza B*, com 44,1% (401/909) e *influenza A(H1N1)pdm09* com 42,4% (385/909) e 71,6%(48/67) dos óbitos por *influenza A(H1N1)pdm09*. Em 2014 houve um predomínio da *influenza A(H3) Sazonal* com 72,4% (165/228) dos casos e 50% (8/16) dos óbitos por este vírus. Em 2015 também predominou a *influenza A(H3) Sazonal* com 53,7% (124/231) e 42,3% (11/26) dos óbitos por este vírus. Já em 2016, são 92,5% (1059/1145) *influenza A(H1N1)pdm09* dos casos com 91,8% (214/233) dos óbitos (Tabela 6).

0

Tabela 6 - Casos e óbitos de SRAG segundo subtipo viral, residentes no Paraná, 2013 a 2016*

Classificação Final	2013		2014		2015		2016*	
	Casos	Óbitos	Casos	Óbitos	Casos	Óbitos	Casos	Óbitos
Influenza A(H1N1)pdm09	385	48	48	8	39	4	1059	214
Influenza A(H1) Sazonal	6	0	0	0	4	1	1	1
Influenza A(H3) Sazonal	114	6	165	8	124	11	4	1
Influenza A não subtipado	3	0	1	0	0	0	56	16
Influenza B	401	13	14	0	64	10	25	1
TOTAL	909	67	228	16	231	26	1145	233

Fonte: SINAN Influenza Web. Atualizado em 02/09/2016, dados sujeitos a alterações.

Medidas Preventivas para Influenza

A vacinação anual contra *influenza* é a principal medida utilizada para se prevenir a doença, porque pode ser administrada antes da exposição ao vírus e é capaz de promover imunidade durante o período de circulação sazonal do vírus *influenza* reduzindo o agravamento da doença. É recomendada vacinação anual contra *influenza* para os grupos-alvos definidos pelo Ministério da Saúde, mesmo que já tenham recebido a vacina na temporada anterior, pois se observa queda progressiva na quantidade de anticorpos protetores.

Outras medidas são:

- Frequente higienização das mãos, principalmente antes de consumir algum alimento. No caso de não haver disponibilidade de água e sabão, usar álcool gel a 70°.
- Utilizar lenço descartável para higiene nasal.
- Cobrir nariz e boca quando espirrar ou tossir.
- Evitar tocar mucosas de olhos, nariz e boca.
- Higienizar as mãos após tossir ou espirrar.
- Não compartilhar objetos de uso pessoal, como talheres, pratos, copos ou garrafas.
- Manter os ambientes bem ventilados.
- Evitar contato próximo a pessoas que apresentem sinais ou sintomas de *influenza*.
- Evitar sair de casa em período de transmissão da doença.
- Evitar aglomerações e ambientes fechados (procurar manter os ambientes ventilados).
- Adotar hábitos saudáveis, como alimentação balanceada e ingestão de líquidos.
- Orientar o afastamento temporário (trabalho, escola etc.) até 24 horas após cessar a febre.
- Buscar **atendimento médico** em caso de sinais e sintomas compatíveis com a doença, tais com: aparecimento súbito de: calafrios, mal-estar, cefaleia, mialgia, dor de garganta, artralgia, prostração, rinorréia e tosse seca. Podem ainda estar presentes como: diarreia, vômito, fadiga, rouquidão e hiperemia conjuntival.

Perfil Epidemiológico dos casos e óbitos de Síndrome Respiratória Aguda Grave (SRAG) no Brasil

Quadro 1 - Distribuição dos casos e óbitos de SRAG segundo região, unidade federativa da residência e agente etiológico. Brasil, 2016 até a SE 34.

REGIÃO/UF	SRAG		SRAG por Influenza												SRAG por outro vírus respiratório		SRAG por outro agente Etiológico		SRAG não Especificado		Em Investigação	
			A(H1N1)pdm09		A(H3N2)		A(não subtipado)		Influenza B		Total Influenza		Casos	Óbitos	Casos	Óbitos	Casos	Óbitos	Casos	Óbitos	Casos	Óbitos
	Casos	Óbitos	Casos	Óbitos	Casos	Óbitos	Casos	Óbitos	Casos	Óbitos	Casos	Óbitos	Casos	Óbitos	Casos	Óbitos	Casos	Óbitos	Casos	Óbitos	Casos	Óbitos
NORTE	1.378	175	239	42	3	0	11	1	4	1	257	44	121	12	5	1	784	110	211	8		
RONDÔNIA	170	29	22	2	0	0	2	1	2	0	26	3	5	1	0	0	114	23	25	2		
ACRE	235	36	23	5	0	0	2	0	2	1	27	6	6	0	0	0	101	29	101	1		
AMAZONAS	109	9	12	4	2	0	3	0	0	0	17	4	32	1	1	0	44	3	15	1		
RORAIMA	11	4	2	1	0	0	0	0	0	0	2	1	0	0	0	0	7	3	2	0		
PARÁ	780	78	171	26	1	0	3	0	0	0	175	26	74	10	2	1	474	38	55	3		
AMAPÁ	26	7	9	4	0	0	0	0	0	0	9	4	2	0	2	0	5	3	8	0		
TOCANTINS	47	12	0	0	0	0	1	0	0	0	1	0	2	0	0	0	39	11	5	1		
NORDESTE	3.558	381	378	82	3	1	30	6	26	2	437	91	274	17	12	2	2.167	213	668	58		
MARANHÃO	46	9	2	1	0	0	0	0	0	0	2	1	1	0	0	0	24	6	19	2		
PIAUI	158	26	14	1	0	0	0	0	4	0	18	1	1	0	0	0	108	22	31	3		
CEARÁ	439	32	87	13	0	0	13	3	2	0	102	16	28	0	2	1	285	12	22	3		
RIO GRANDE DO NORTE	299	45	26	7	0	0	1	1	3	0	30	8	20	3	0	0	184	28	65	6		
PARAIBA	237	58	33	11	0	0	0	0	0	0	33	11	4	1	0	0	110	25	90	21		
PERNAMBUCO	1.199	81	57	15	0	0	8	1	8	1	73	17	46	1	3	1	960	59	117	3		
ALAGOAS	111	32	27	8	0	0	2	1	0	0	29	9	9	5	1	0	26	9	46	9		
SERGIPE	101	8	6	0	1	1	1	0	0	0	8	1	24	0	0	0	53	6	16	1		
BAHIA	968	90	126	26	2	0	5	0	9	1	142	27	141	7	6	0	417	46	262	10		
SUDESTE	26.481	3.202	5.332	1.003	25	6	439	92	255	20	6.051	1.121	969	68	112	20	15.691	1.807	3.658	186		
MINAS GERAIS	4.128	591	357	147	0	0	187	56	16	2	560	205	81	9	13	6	1.840	303	1.634	68		
ESPIRITO SANTO	851	130	200	46	0	0	19	3	6	0	225	49	1	1	0	0	567	76	58	4		
RIO DE JANEIRO	2.344	284	215	64	0	0	29	2	10	2	254	68	141	18	8	1	1.592	183	349	14		
SÃO PAULO	19.158	2.197	4.560	746	25	6	204	31	223	16	5.012	799	746	40	91	13	11.692	1.245	1.617	100		
SUL	12.488	1.622	2.980	505	7	1	201	33	33	3	3.221	542	2.337	127	18	6	6.466	927	446	20		
PARANÁ	5.412	809	1.059	214	4	1	58	17	25	1	1.146	233	1.516	115	14	4	2.388	445	348	12		
SANTA CATARINA	2.417	311	684	102	1	0	8	0	8	2	701	104	11	0	1	0	1.650	202	54	5		
RIO GRANDE DO SUL	4.659	502	1.237	189	2	0	135	16	0	0	1.374	205	810	12	3	2	2.428	280	44	3		
CENTRO OESTE	3.533	526	984	200	2	0	31	2	75	6	1.092	208	177	10	15	5	1.867	281	382	22		
MATO GROSSO DO SUL	1.549	220	456	87	1	0	6	1	43	3	506	91	4	0	4	2	942	127	93	0		
MATO GROSSO	449	78	54	16	1	0	13	1	1	0	69	17	5	1	3	2	175	40	197	18		
GOIÁS	1.075	174	347	79	0	0	3	0	24	3	374	82	55	3	8	1	548	84	90	4		
DISTRITO FEDERAL	460	54	127	18	0	0	9	0	7	0	143	18	113	6	0	0	202	30	2	0		
BRASIL	47.438	5.906	9.913	1.832	40	8	712	134	393	32	11.058	2.006	3.878	234	162	34	26.975	3.338	5.365	294		
Outro País	24	7	4	1	0	0	0	0	0	0	4	1	4	0	0	0	10	5	6	1		
TOTAL	47.462	5.913	9.917	1.833	40	8	712	134	393	32	11.062	2.007	3.882	234	162	34	26.985	3.343	5.371	295		

Fonte: SINAN INFLUENZA WEB. Dados do Informe Epidemiológico de Influenza SE 34 de 2016 do Ministério da Saúde, atualizado em 30/08/2016, sujeitos alteração.

Referência bibliográfica

- Protocolo de Tratamento de Influenza - 2015 do Ministério da Saúde: <http://portalsaude.saude.gov.br/images/pdf/2015/dezembro/17/protocolo-influenza2015-16dez15-isbn.pdf>
- Boletins Epidemiológicos de Influenza no site da Secretaria de Vigilância em Saúde (SVS): <http://portalsaude.saude.gov.br/index.php/situacao-epidemiologica-dados-influenza>.