



## Informe Epidemiológico da Vigilância da Influenza nº 18/2016

Publicado em 21/09/2016

A Vigilância da *influenza* e dos outros vírus respiratórios é realizada pela vigilância universal dos casos de Síndrome Respiratória Aguda Grave (SRAG) dos internados e óbitos e pela vigilância sentinela, composta por uma rede de 50 unidades sentinelas (US), sendo 23 US de Síndrome Gripal (SG) e 27 US de Síndrome Respiratória Aguda Grave em UTI, que estão distribuídas em 15 Regionais de Saúde (RS) e 18 municípios no Estado do Paraná. O objetivo desta vigilância é identificar o comportamento do vírus *influenza*.

Os dados são coletados por meio de formulários padronizados e inseridos nos sistemas on-line: SIVEP-Gripe (sistema das Unidades Sentinelas) e SINAN Influenza Web (sistema de todos os internados e óbitos por SRAG). As amostras são coletadas e encaminhadas para análise no Laboratório Central do Estado do Paraná (LACEN/PR). As informações apresentadas neste informe são referentes ao período que compreende as semanas epidemiológicas (SE) 1 a 37 de 2016.

### Perfil Epidemiológico dos casos e óbitos de SRAG no Paraná

Até o dia 15 de setembro de 2016 foram notificados 5698 casos de SRAG residentes no Paraná. Destes, 20,2% (1150) foram confirmados para *influenza* sendo 92,1% (1059) *influenza* A(H1N1)pdm09 (Tabela 1).

Dos 851 óbitos notificados por SRAG, 27,4% (233) foram confirmados para o vírus *influenza*, sendo que 91,8% (214) decorrentes por *influenza* A(H1N1)pdm09 (Tabela 1).

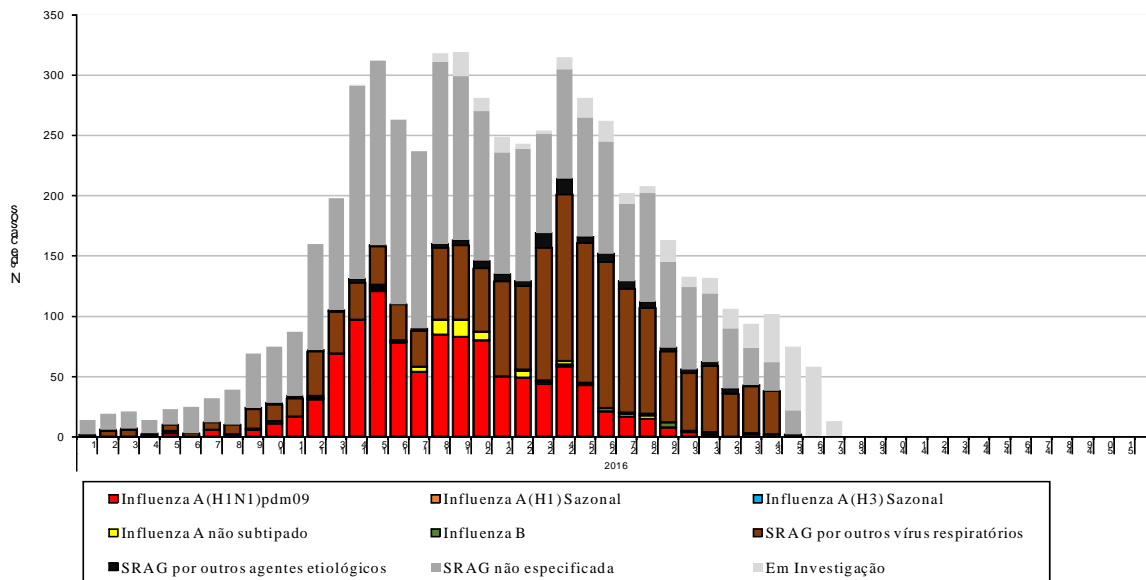
Tabela 1 – Casos e óbitos de SRAG segundo classificação final, residentes no Paraná, 2016\*

Classificação Final	Casos		Óbitos	
	n	%	n	%
SRAG por Influenza	1150	20,2	233	27,4
Influenza A(H1N1)pdm09	1059	92,1	214	91,8
Influenza A(H1) Sazonal	1	0,1	1	0,4
Influenza A(H3) Sazonal	4	0,3	1	0,4
Influenza A não subtipado	57	5,0	16	6,9
Influenza B	29	2,5	1	0,4
SRAG não especificada	2536	44,5	478	56,2
SRAG por outros vírus respiratórios	1545	27,1	114	13,4
SRAG por outros agentes etiológicos	101	1,8	14	1,6
Em investigação	366	6,4	12	1,4
<b>TOTAL</b>	<b>5698</b>	<b>100</b>	<b>851</b>	<b>100</b>

Fonte: SINAN Influenza Web. Atualizado em 15/09/2016, dados sujeitos a alterações.

Em 2016, a distribuição dos casos de SRAG por SE e agente etiológico mostra uma maior circulação do vírus *influenza* a partir da SE 10, conforme gráfico 1.

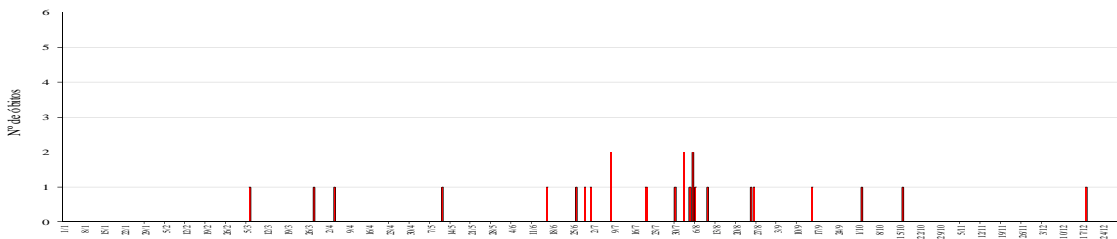
Gráfico 1 - Distribuição dos casos de SRAG, segundo agente etiológico e SE do início dos sintomas, residentes no Paraná, 2016\*



Fonte: SINAN Influenza Web. Atualizado em 15/09/2016, dados sujeitos a alterações.

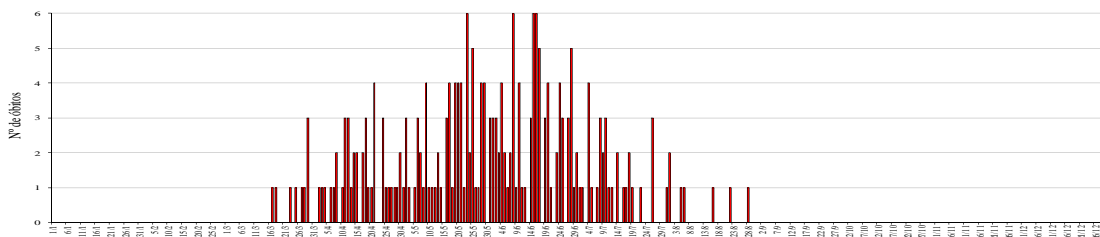
Os gráficos 2 e 3 referem-se aos óbitos de SRAG por Influenza, segundo a data de ocorrência nos anos de 2015 e 2016. Observa-se que em 2016 o número de óbitos em relação ao mesmo período de 2015 é significativamente maior.

Gráfico 2 – Distribuição dos óbitos de SRAG por Influenza segundo a data de óbito, residentes no Paraná, 2015.



Fonte: SINAN Influenza Web. Atualizado em 15/09/2016, dados sujeitos a alterações.

Gráfico 3 – Distribuição dos óbitos de SRAG por Influenza segundo a data de óbito, residentes no Paraná, 2016\*.



Fonte: SINAN Influenza Web. Atualizado em 15/09/2016, dados sujeitos a alterações.

A 2ª RS Metropolitana concentra o maior número de casos, com 31,7% (1805/5698) de SRAG notificados, seguido da 15ª RS Maringá com 17,4% (990/5698). Dos confirmados para *influenza* A(H1N1)pdm09, a 2ª RS Metropolitana apresenta 26,3% (278/1059) e a 15ª RS Maringá com 15,6% (165/1059).

Dos 233 óbitos ocorridos de SRAG por Influenza, os municípios de Curitiba, localizado na 2ª RS Metropolitana, e Foz do Iguaçu, na 9ª RS Foz do Iguaçu, detém os maiores números de óbitos com 11,6% (27/233), cada um deles (Tabela 2).

Tabela 2 – Casos e óbitos de SRAG por Influenza segundo subtipo viral por município e Regional de Saúde de residência, Paraná, 2016\*

RS/Município de Residência	Influenza A(H1N1)pdm09		Influenza A(H1) Sazonal		Influenza A(H3) Sazonal		Influenza A não subtipado		Influenza B		Total Influenza	
	Casos	Óbitos	Casos	Óbitos	Casos	Óbitos	Casos	Óbitos	Casos	Óbitos	Casos	Óbitos
<b>1. Reg. Saúde Paranaguá</b>	24	6	0	0	0	0	0	0	0	0	24	6
Antonina	1	1	0	0	0	0	0	0	0	0	1	1
Guaratuba	2	1	0	0	0	0	0	0	0	0	2	1
Matinhos	4	1	0	0	0	0	0	0	0	0	4	1
Paranaguá	15	3	0	0	0	0	0	0	0	0	15	3
Pontal do Paraná	2	0	0	0	0	0	0	0	0	0	2	0
<b>2. Reg. Saúde Metropolitana</b>	278	38	0	0	0	0	24	7	6	0	308	45
Almirante Tamandaré	6	0	0	0	0	0	1	0	0	0	7	0
Araucária	4	1	0	0	0	0	0	0	0	0	4	1
Bocaiúva do Sul	2	0	0	0	0	0	0	0	0	0	2	0
Campina Grande do Sul	3	0	0	0	0	0	0	0	0	0	3	0
Campo do Tenente	1	0	0	0	0	0	0	0	0	0	1	0
Campo Largo	7	2	0	0	0	0	1	1	1	0	9	3
Campo Magro	1	0	0	0	0	0	0	0	0	0	1	0
Colombo	13	1	0	0	0	0	3	0	0	0	16	1
Contenda	2	1	0	0	0	0	0	0	0	0	2	1
Curitiba	150	24	0	0	0	0	10	3	4	0	164	27
Fazenda Rio Grande	8	1	0	0	0	0	1	0	0	0	9	1
Itaperuçu	1	0	0	0	0	0	0	0	0	0	1	0
Lapa	1	0	0	0	0	0	0	0	0	0	1	0
Pien	1	0	0	0	0	0	0	0	0	0	1	0
Pinhais	10	0	0	0	0	0	0	0	0	0	10	0
Piraquara	9	1	0	0	0	0	1	0	0	0	10	1
Quatro Barras	1	0	0	0	0	0	0	0	0	0	1	0
Quitandinha	1	1	0	0	0	0	0	0	0	0	1	1
Rio Branco do Sul	1	0	0	0	0	0	0	0	0	0	1	0
Rio Negro	2	0	0	0	0	0	0	0	0	0	2	0
São José dos Pinhais	53	5	0	0	0	0	6	2	1	0	60	7
Tijucas do Sul	1	1	0	0	0	0	1	1	0	0	2	2
<b>3. Reg. Saúde Ponta Grossa</b>	104	17	0	0	0	0	8	1	1	0	113	18
Carambeí	3	1	0	0	0	0	0	0	0	0	3	1
Castro	2	1	0	0	0	0	1	0	0	0	3	1
Ipiranga	1	0	0	0	0	0	0	0	0	0	1	0
Ivaí	2	1	0	0	0	0	0	0	0	0	2	1
Jaguariaíva	6	0	0	0	0	0	0	0	0	0	6	0
Palmeira	8	3	0	0	0	0	0	0	0	0	8	3
Pirai do Sul	23	2	0	0	0	0	0	0	0	0	23	2
Ponta Grossa	51	8	0	0	0	0	7	1	1	0	59	9
São João do Triunfo	8	1	0	0	0	0	0	0	0	0	8	1
<b>4. Reg. Saúde Irati</b>	34	5	0	0	0	0	5	1	1	0	40	6
Fernandes Pinheiro	1	1	0	0	0	0	0	0	0	0	1	1
Imbituva	5	0	0	0	0	0	0	0	0	0	5	0
Inácio Martins	0	0	0	0	0	0	0	0	1	0	1	0
Irati	19	2	0	0	0	0	3	0	0	0	22	2
Rebouças	2	0	0	0	0	0	2	1	0	0	4	1
Rio Azul	5	2	0	0	0	0	0	0	0	0	5	2
Teixeira Soares	2	0	0	0	0	0	0	0	0	0	2	0
<b>5. Reg. Saúde Guarapuava</b>	34	14	0	0	0	0	0	0	1	0	35	14
Candói	3	2	0	0	0	0	0	0	0	0	3	2
Cantagalo	1	1	0	0	0	0	0	0	0	0	1	1
Goioxim	1	0	0	0	0	0	0	0	0	0	1	0
Guarapuava	9	3	0	0	0	0	0	0	1	0	10	3
Laranjal	1	1	0	0	0	0	0	0	0	0	1	1
Laranjeiras do Sul	1	1	0	0	0	0	0	0	0	0	1	1
Nova Laranjeiras	8	1	0	0	0	0	0	0	0	0	8	1
Pinhão	1	0	0	0	0	0	0	0	0	0	1	0
Pitanga	3	3	0	0	0	0	0	0	0	0	3	3
Prudentópolis	4	1	0	0	0	0	0	0	0	0	4	1
Turvo	1	1	0	0	0	0	0	0	0	0	1	1
Virmond	1	0	0	0	0	0	0	0	0	0	1	0

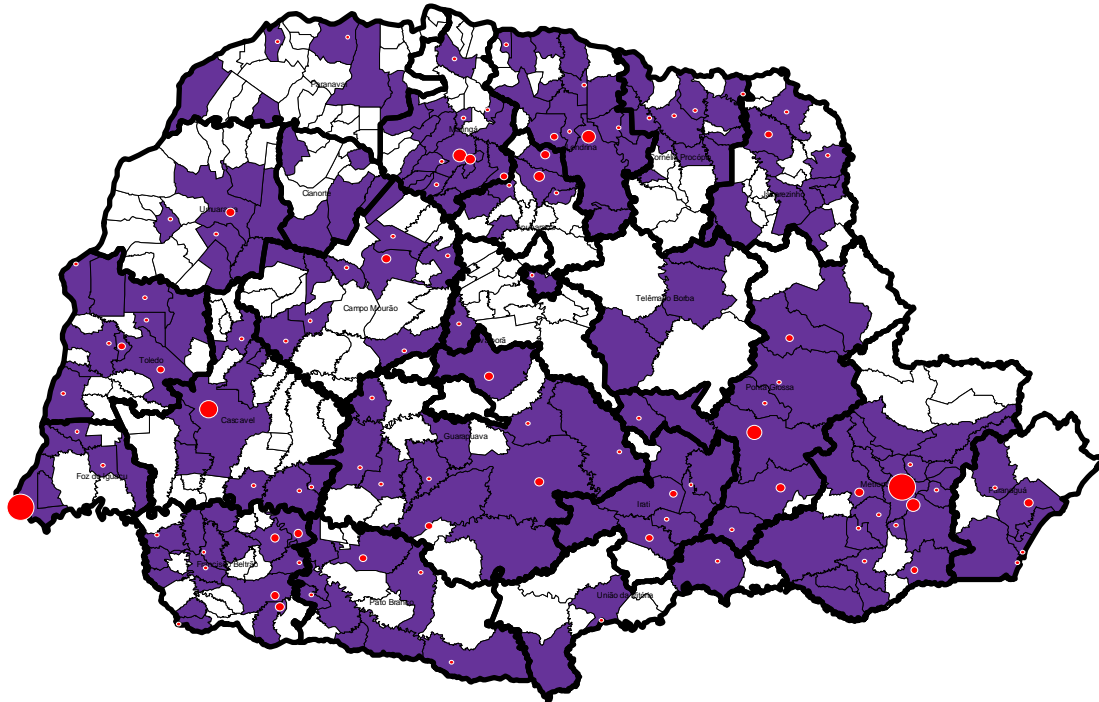
RS/Município de Residência	Influenza A(H1N1)pdm09		Influenza A(H1) Sazonal		Influenza A(H3) Sazonal		Influenza A não subtípado		Influenza B		Total Influenza	
	Casos	Óbitos	Casos	Óbitos	Casos	Óbitos	Casos	Óbitos	Casos	Óbitos	Casos	Óbitos
<b>6. Reg. Saúde União da Vitória</b>	8	2	0	0	0	0	0	0	1	0	9	2
General Carneiro	1	0	0	0	0	0	0	0	0	0	1	0
São Mateus do Sul	2	1	0	0	0	0	0	0	1	0	3	1
União da Vitória	5	1	0	0	0	0	0	0	0	0	5	1
<b>7. Reg. Saúde Pato Branco</b>	11	3	0	0	1	1	1	1	0	0	13	5
Bom Sucesso do Sul	0	0	0	0	1	1	0	0	0	0	1	1
Chopinzinho	2	2	0	0	0	0	0	0	0	0	2	2
Clevalândia	1	0	0	0	0	0	0	0	0	0	1	0
Itapejara d'Oeste	1	0	0	0	0	0	0	0	0	0	1	0
Mangueirinha	0	0	0	0	0	0	1	1	0	0	1	1
Mariópolis	1	0	0	0	0	0	0	0	0	0	1	0
Palmas	2	1	0	0	0	0	0	0	0	0	2	1
Pato Branco	3	0	0	0	0	0	0	0	0	0	3	0
São João	1	0	0	0	0	0	0	0	0	0	1	0
<b>8. Reg. Saúde Francisco Beltrão</b>	48	17	0	0	0	0	4	0	0	0	52	17
Ampere	1	1	0	0	0	0	0	0	0	0	1	1
Barracão	1	1	0	0	0	0	0	0	0	0	1	1
Bom Jesus do Sul	1	0	0	0	0	0	0	0	0	0	1	0
Dois Vizinhos	6	3	0	0	0	0	1	0	0	0	7	3
Francisco Beltrão	12	3	0	0	0	0	1	0	0	0	13	3
Marmeleiro	4	3	0	0	0	0	0	0	0	0	4	3
Nova Prata do Iguaçu	0	0	0	0	0	0	1	0	0	0	1	0
Pérola d'Oeste	1	0	0	0	0	0	0	0	0	0	1	0
Pinhal de São Bento	3	0	0	0	0	0	0	0	0	0	3	0
Planalto	2	1	0	0	0	0	0	0	0	0	2	1
Pranchita	6	0	0	0	0	0	0	0	0	0	6	0
Realeza	1	0	0	0	0	0	0	0	0	0	1	0
Salto do Lontra	1	0	0	0	0	0	0	0	0	0	1	0
Santa Izabel d'Oeste	1	1	0	0	0	0	0	0	0	0	1	1
São Jorge d'Oeste	6	3	0	0	0	0	0	0	0	0	6	3
Verê	2	1	0	0	0	0	1	0	0	0	3	1
<b>9. Reg. Saúde Foz do Iguaçu</b>	60	28	1	1	0	0	1	0	5	0	67	29
Foz do Iguaçu	53	27	0	0	0	0	0	0	5	0	58	27
Itaipulândia	0	0	0	0	0	0	1	0	0	0	1	0
Matelândia	1	0	0	0	0	0	0	0	0	0	1	0
Medianeira	1	0	1	1	0	0	0	0	0	0	2	1
Missal	2	1	0	0	0	0	0	0	0	0	2	1
Santa Terezinha de Itaipu	3	0	0	0	0	0	0	0	0	0	3	0
<b>10. Reg. Saúde Cascavel</b>	31	13	0	0	2	0	3	2	7	1	43	16
Anahy	0	0	0	0	0	0	0	0	4	0	4	0
Cascavel	21	9	0	0	1	0	3	2	3	1	28	12
Corbélia	1	0	0	0	0	0	0	0	0	0	1	0
Espigão Alto do Iguaçu	1	1	0	0	0	0	0	0	0	0	1	1
Lindoeste	2	0	0	0	0	0	0	0	0	0	2	0
Nova Aurora	3	1	0	0	1	0	0	0	0	0	4	1
Quedas do Iguaçu	1	1	0	0	0	0	0	0	0	0	1	1
Santa Tereza do Oeste	1	0	0	0	0	0	0	0	0	0	1	0
Três Barras do Paraná	1	1	0	0	0	0	0	0	0	0	1	1
<b>11. Reg. Saúde Campo Mourão</b>	19	9	0	0	0	0	0	0	0	0	19	9
Barbosa Ferraz	2	1	0	0	0	0	0	0	0	0	2	1
Campo Mourão	8	3	0	0	0	0	0	0	0	0	8	3
Farol	1	1	0	0	0	0	0	0	0	0	1	1
Janiópolis	1	0	0	0	0	0	0	0	0	0	1	0
Juranda	1	1	0	0	0	0	0	0	0	0	1	1
Moreira Sales	1	0	0	0	0	0	0	0	0	0	1	0
Peabiru	2	1	0	0	0	0	0	0	0	0	2	1
Roncador	1	1	0	0	0	0	0	0	0	0	1	1
Terra Boa	1	0	0	0	0	0	0	0	0	0	1	0
Ubiratã	1	1	0	0	0	0	0	0	0	0	1	1
<b>12. Reg. Saúde Umuarama</b>	19	5	0	0	0	0	0	0	0	0	19	5
Alto Piquiri	1	0	0	0	0	0	0	0	0	0	1	0
Cruzeiro do Oeste	3	0	0	0	0	0	0	0	0	0	3	0
Maria Helena	1	0	0	0	0	0	0	0	0	0	1	0
Mariluz	1	0	0	0	0	0	0	0	0	0	1	0
Perobal	1	1	0	0	0	0	0	0	0	0	1	1
Pérola	1	1	0	0	0	0	0	0	0	0	1	1
Umuarama	11	3	0	0	0	0	0	0	0	0	11	3
<b>13. Reg. Saúde Cianorte</b>	16	0	0	0	0	0	0	0	1	0	17	0
Cianorte	12	0	0	0	0	0	0	0	1	0	13	0
Cidade Gaúcha	1	0	0	0	0	0	0	0	0	0	1	0
Japurá	1	0	0	0	0	0	0	0	0	0	1	0
Jussara	1	0	0	0	0	0	0	0	0	0	1	0
Tuneiras do Oeste	1	0	0	0	0	0	0	0	0	0	1	0

RS/Município de Residência	Influenza A(H1N1)pdm09		Influenza A(H1) Sazonal		Influenza A(H3) Sazonal		Influenza A não subtipado		Influenza B		Total Influenza	
	Casos	Óbitos	Casos	Óbitos	Casos	Óbitos	Casos	Óbitos	Casos	Óbitos	Casos	Óbitos
<b>14. Reg. Saúde Paranavaí</b>	7	1	0	0	0	0	1	1	0	0	8	2
Alto Paraná	1	0	0	0	0	0	0	0	0	0	1	0
Marilena	2	1	0	0	0	0	0	0	0	0	2	1
Paranavaí	1	0	0	0	0	0	0	0	0	0	1	0
Querência do Norte	2	0	0	0	0	0	0	0	0	0	2	0
Santa Mônica	1	0	0	0	0	0	0	0	0	0	1	0
Terra Rica	0	0	0	0	0	0	1	1	0	0	1	1
<b>15. Reg. Saúde Maringá</b>	165	17	0	0	0	0	2	1	5	0	172	18
Ângulo	2	1	0	0	0	0	0	0	0	0	2	1
Astorga	4	0	0	0	0	0	0	0	0	0	4	0
Atalaia	2	0	0	0	0	0	0	0	0	0	2	0
Colorado	3	1	0	0	0	0	0	0	0	0	3	1
Doutor Camargo	2	0	0	0	0	0	0	0	0	0	2	0
Floresta	1	1	0	0	0	0	0	0	0	0	1	1
Itambé	1	0	0	0	0	0	0	0	0	0	1	0
Ivatuba	3	0	0	0	0	0	0	0	0	0	3	0
Mandaguaiçu	7	0	0	0	0	0	0	0	1	0	8	0
Mandaguari	5	2	0	0	0	0	0	0	0	0	5	2
Marialva	3	0	0	0	0	0	0	0	0	0	3	0
Maringá	116	7	0	0	0	0	0	0	4	0	120	7
Munhoz de Mello	1	1	0	0	0	0	0	0	0	0	1	1
Nova Esperança	1	0	0	0	0	0	0	0	0	0	1	0
Ourizona	1	0	0	0	0	0	0	0	0	0	1	0
Paíçandu	1	1	0	0	0	0	0	0	0	0	1	1
Presidente Castelo Branco	2	0	0	0	0	0	0	0	0	0	2	0
Sarandi	10	3	0	0	0	0	2	1	0	0	12	4
<b>16. Reg. Saúde Apucarana</b>	20	9	0	0	0	0	1	1	0	0	21	10
Apucarana	8	4	0	0	0	0	0	0	0	0	8	4
Arapongas	5	3	0	0	0	0	0	0	0	0	5	3
Bom Sucesso	2	0	0	0	0	0	0	0	0	0	2	0
Califórnia	1	1	0	0	0	0	0	0	0	0	1	1
Grandes Rios	1	1	0	0	0	0	0	0	0	0	1	1
Jandaia do Sul	2	0	0	0	0	0	1	1	0	0	3	1
Kaloré	1	0	0	0	0	0	0	0	0	0	1	0
<b>17. Reg. Saúde Londrina</b>	71	12	0	0	0	0	2	1	1	0	74	13
Alvorada do Sul	1	0	0	0	0	0	0	0	0	0	1	0
Assaí	1	0	0	0	0	0	0	0	0	0	1	0
Bela Vista do Paraíso	2	1	0	0	0	0	0	0	0	0	2	1
Cambé	6	1	0	0	0	0	0	0	0	0	6	1
Centenário do Sul	1	0	0	0	0	0	0	0	0	0	1	0
Ibiporã	2	0	0	0	0	0	0	0	0	0	2	0
Jaguapitã	5	0	0	0	0	0	0	0	0	0	5	0
Jataizinho	1	1	0	0	0	0	0	0	0	0	1	1
Londrina	36	7	0	0	0	0	1	0	0	0	37	7
Lupionópolis	1	1	0	0	0	0	0	0	0	0	1	1
Porecatu	2	0	0	0	0	0	0	0	0	0	2	0
Prado Ferreira	1	0	0	0	0	0	0	0	0	0	1	0
Rolândia	4	1	0	0	0	0	1	1	0	0	5	2
Sertãozinho	1	0	0	0	0	0	0	0	0	0	1	0
Tamarana	7	0	0	0	0	0	0	0	1	0	8	0
<b>18. Reg. Saúde Cornélio Procópio</b>	43	4	0	0	0	0	0	0	0	0	43	4
Abatiá	1	0	0	0	0	0	0	0	0	0	1	0
Andará	2	1	0	0	0	0	0	0	0	0	2	1
Bandeirantes	4	0	0	0	0	0	0	0	0	0	4	0
Cornélio Procópio	23	1	0	0	0	0	0	0	0	0	23	1
Nova América da Colina	1	0	0	0	0	0	0	0	0	0	1	0
Nova Fátima	3	0	0	0	0	0	0	0	0	0	3	0
Rancho Alegre	1	0	0	0	0	0	0	0	0	0	1	0
Ribeirão do Pinhal	1	0	0	0	0	0	0	0	0	0	1	0
Santa Cecília do Pavão	1	0	0	0	0	0	0	0	0	0	1	0
Santa Mariana	2	1	0	0	0	0	0	0	0	0	2	1
Sertaneja	2	0	0	0	0	0	0	0	0	0	2	0
Uraí	2	1	0	0	0	0	0	0	0	0	2	1
<b>19. Reg. Saúde Jacarezinho</b>	33	4	0	0	0	0	3	0	0	0	36	4
Carlópolis	2	1	0	0	0	0	0	0	0	0	2	1
Figueira	2	0	0	0	0	0	0	0	0	0	2	0
Guapirama	1	0	0	0	0	0	0	0	0	0	1	0
Ibaiti	2	0	0	0	0	0	0	0	0	0	2	0
Jacarezinho	7	1	0	0	0	0	0	0	0	0	7	1
Salto do Itararé	1	0	0	0	0	0	0	0	0	0	1	0
Santo Antônio da Platina	9	2	0	0	0	0	3	0	0	0	12	2
Siqueira Campos	3	0	0	0	0	0	0	0	0	0	3	0
Tomazina	2	0	0	0	0	0	0	0	0	0	2	0
Wenceslau Braz	4	0	0	0	0	0	0	0	0	0	4	0

RS/Município de Residência	Influenza A(H1N1)pdm09		Influenza A(H1) Sazonal		Influenza A(H3) Sazonal		Influenza A não subtipado		Influenza B		Total Influenza	
	Casos	Óbitos	Casos	Óbitos	Casos	Óbitos	Casos	Óbitos	Casos	Óbitos	Casos	Óbitos
20. Reg. Saúde Toledo	26	9	0	0	1	0	0	0	0	0	27	9
Assis Chateaubriand	0	0	0	0	1	0	0	0	0	0	1	0
Entre Rios do Oeste	1	0	0	0	0	0	0	0	0	0	1	0
Guaira	1	1	0	0	0	0	0	0	0	0	1	1
Marechal Cândido Rondon	1	1	0	0	0	0	0	0	0	0	1	1
Maripá	2	1	0	0	0	0	0	0	0	0	2	1
Palotina	4	1	0	0	0	0	0	0	0	0	4	1
Quatro Pontes	2	2	0	0	0	0	0	0	0	0	2	2
Santa Helena	1	1	0	0	0	0	0	0	0	0	1	1
Terra Roxa	1	0	0	0	0	0	0	0	0	0	1	0
Toledo	13	2	0	0	0	0	0	0	0	0	13	2
21. Reg. Saúde Telêmaco Borba	7	0	0	0	0	0	2	0	0	0	9	0
Curiúva	1	0	0	0	0	0	0	0	0	0	1	0
Imbaú	1	0	0	0	0	0	0	0	0	0	1	0
Reserva	1	0	0	0	0	0	0	0	0	0	1	0
Telêmaco Borba	4	0	0	0	0	0	2	0	0	0	6	0
22. Reg. Saúde Ivaiporã	1	1	0	0	0	0	0	0	0	0	1	1
Nova Tebas	1	1	0	0	0	0	0	0	0	0	1	1
<b>Total</b>	<b>1059</b>	<b>214</b>	<b>1</b>	<b>1</b>	<b>4</b>	<b>1</b>	<b>57</b>	<b>16</b>	<b>29</b>	<b>1</b>	<b>1150</b>	<b>233</b>

Fonte: SINAN Influenza Web. Atualizado em 15/09/2016, dados sujeitos a alterações.

Mapa 1- Casos e óbitos de SRAG por Influenza segundo municípios e Regionais de Saúde, Paraná, 2016\*



- Casos de SRAG por Influenza
- Óbitos de SRAG por Influenza

Fonte: SINAN Influenza Web. Atualizado em 15/09/2016, dados sujeitos a alterações.

Em relação ao gênero dos casos de SRAG por Influenza, foi observada diferença entre eles. O gênero feminino apresentou 54% (622/1150) dos casos e o gênero masculino 46% (528/1150) (Gráfico 4). Em relação aos óbitos houve uma ocorrência maior no gênero feminino com 51% (118/233) (Gráfico 5).

Gráfico 4 – Casos de SRAG de Influenza segundo gênero, Paraná, 2016\*

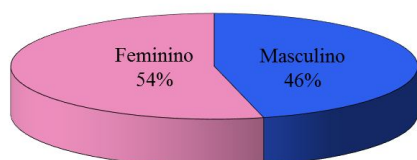
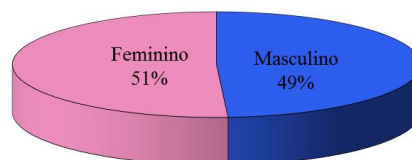


Gráfico 5 – Óbitos de SRAG de Influenza segundo gênero, Paraná, 2016\*



Fonte: SINAN Influenza Web. Atualizado em 15/09/2016, dados sujeitos a alterações.

A faixa etária mais acometida referente aos casos e óbitos de SRAG por *influenza* A(H1N1)pdm09 foi acima dos 50 anos, com 38,5% (408/1059) e 66,4% (142/214) respectivamente (Tabelas 3 e 4).

Entre os óbitos por *influenza*, a mediana de idade foi de 55 anos, variando de 0 a 89 anos, no Paraná e no Brasil, a mediana de idade foi de 53 anos, variando de 0 a 99 anos. Dos que fizeram uso de antiviral, no Paraná a mediana foi de 3,5 dias entre o início dos sintomas e o início do tratamento, variando de 0 a 60 dias e no Brasil, a mediana foi de 4 dias, variando de 0 a 64 dias.

O início do tratamento é recomendado nas primeiras 48 horas e pode ainda ser benéfico se iniciado de quatro a cinco dias após o início do quadro clínico. O tratamento com o antiviral, de maneira precoce, pode reduzir a duração dos sintomas e, principalmente, a redução da ocorrência de complicações da infecção pelo vírus *influenza*. No caso de pacientes gestantes, em qualquer trimestre, com infecção por *influenza*, o maior benefício em prevenir falência respiratória e óbito foi demonstrado nos casos que receberam tratamento até 72 horas.

Tabela 3 – Casos de SRAG por Influenza segundo faixa etária e subtipo viral, residentes no Paraná, 2016\*

Faixa etária	Influenza A(H1N1)pdm09		Influenza A(H1) Sazonal		Influenza A(H3) Sazonal		Influenza A não subtipado		Influenza B		Total Influenza	
	Casos	%	Casos	%	Casos	%	Casos	%	Casos	%	Casos	%
< 2 anos	111	10,5	0	0	0	0	2	3,5	4	14	117	10,2
2 a 4 anos	66	6,2	0	0	0	0	3	5,3	3	10,3	72	6,3
5 a 9 anos	61	5,8	0	0	0	0	4	7,0	5	17,2	70	6,1
10 a 19 anos	65	6,1	0	0	0	0	0	0,0	3	10,3	68	5,9
20 a 29 anos	88	8,3	0	0	0	0	2	3,5	5	17,2	95	8,3
30 a 39 anos	119	11,2	0	0	1	25,0	12	21,1	3	10,3	135	11,7
40 a 49 anos	141	13,3	1	100	0	0	10	17,5	0	0,0	152	13,2
50 a 59 anos	182	17,2	0	0	0	0	10	17,5	2	6,9	194	16,9
≥ 60 anos	226	21,3	0	0	3	75,0	14	24,6	4	13,8	247	21,5
<b>TOTAL</b>	<b>1059</b>	<b>100</b>	<b>1</b>	<b>100</b>	<b>4</b>	<b>100</b>	<b>57</b>	<b>100</b>	<b>29</b>	<b>100</b>	<b>1150</b>	<b>100</b>

Fonte: SINAN Influenza Web. Atualizado em 15/09/2016, dados sujeitos a alterações.

Tabela 4 – Óbitos de SRAG por Influenza segundo faixa etária e subtipo viral, residentes no Paraná, 2016\*

Faixa etária	Influenza A(H1N1)pdm09		Influenza A(H1) Sazonal		Influenza A(H3) Sazonal		Influenza A não subtipado		Influenza B		Total Influenza	
	Óbitos	%	Óbitos	%	Óbitos	%	Óbitos	%	Óbitos	%	Óbitos	%
< 2 anos	11	5.1	0	0	0	0	0	0	0	0	11	4.7
2 a 4 anos	2	0.9	0	0	0	0	0	0	0	0	2	0.9
5 a 9 anos	0	0.0	0	0	0	0	0	0	0	0	0	0.0
10 a 19 anos	5	2.3	0	0	0	0	0	0	0	0	5	2.1
20 a 29 anos	5	2.3	0	0	0	0	0	0	0	0	5	2.1
30 a 39 anos	14	6.5	0	0	0	0	4	25.0	0	0	18	7.7
40 a 49 anos	35	16.4	1	0	0	0	5	31.3	0	0	41	17.6
50 a 59 anos	68	31.8	0	0	0	0	3	18.8	0	0	71	30.5
≥ 60 anos	74	34.6	0	0	1	100	4	25.0	1	100	80	34.3
<b>TOTAL</b>	<b>214</b>	<b>100</b>	<b>1</b>	<b>0</b>	<b>1</b>	<b>100</b>	<b>16</b>	<b>100</b>	<b>1</b>	<b>100</b>	<b>233</b>	<b>100</b>

Fonte: SINAN Influenza Web. Atualizado em 15/09/2016, dados sujeitos a alterações.

Dos casos de SRAG por Influenza, 64,9% (746/1150) tinham algum fator de risco associado, predominando os doentes crônicos com 36,1% (269/746), seguido dos idosos com 33,4% (249/746). Dos que apresentavam fatores de risco, 26,5% (198/746) eram vacinados para *influenza*. Já em relação aos óbitos por *influenza*, 75,5% (176/233) apresentavam fator de risco e destes 15,9% (28/176) eram vacinados (Tabela 5).

Tabela 5 – Casos e óbitos de SRAG por Influenza segundo fatores de risco, residentes no Paraná, 2016\*

Fatores de risco	SRAG por Influenza							
	Casos (n=1150)		Casos vacinados (n=248)		Óbitos (n=233)		Óbitos vacinados (n=28)	
	n	%	n	%	n	%	n	%
Doentes crônicos*	269	36,1	53	26,8	69	39,2	6	21,4
<2 anos	121	16,2	36	18,2	11	6,3	4	14,3
Gestantes	50	6,7	16	8,1	2	1,1	0	0,0
Puérperas	8	1,1	3	1,5	0	0,0	0	0,0
Obesidade	49	6,6	6	3,0	14	8,0	0	0,0
Idosos (≥ 60 anos)	249	33,4	84	42,4	80	45,5	18	64,3
<b>TOTAL</b>	<b>746</b>	<b>100,0</b>	<b>198</b>	<b>100</b>	<b>176</b>	<b>100,0</b>	<b>28</b>	<b>100</b>

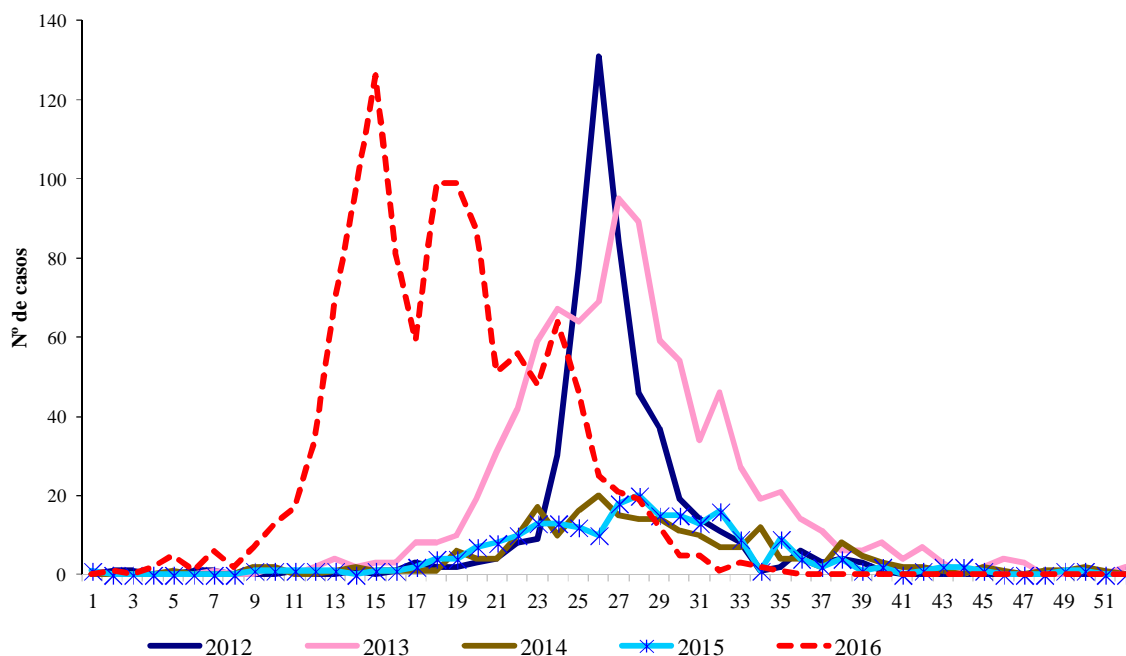
Obs: \* Exceto <2 anos e ≥60 anos

Fonte: SINAN Influenza Web. Atualizado em 15/09/2016, dados sujeitos a alterações.

Comparando os anos de 2012 a 2016\* dos casos de SRAG por Influenza, fica evidente uma mudança da sazonalidade no ano de 2016. Apesar do vírus *influenza* circular o ano todo, em 2015, a maior circulação se faz presente, a partir da SE 16 (mês de abril). Já em 2016, observa-se um aumento dos casos de SRAG por Influenza a partir da SE 10 (início de março), o que configura uma mudança da sazonalidade no Estado (Gráfico 6).



Gráfico 6 – Casos de SRAG por Influenza segundo a semana de início dos sintomas, residentes no Paraná, 2012 a 2016\*



Fonte: SINAN Influenza Web. Atualizado em 15/09/2016, dados sujeitos a alterações.

Em relação aos tipos de vírus *influenza* no Paraná, em 2013 houve um predomínio dos casos de SRAG por *influenza B*, com 44,1% (401/909) e *influenza A(H1N1)pdm09* com 42,4% (385/909) e 71,6% (48/67) dos óbitos por *influenza A(H1N1)pdm09*. Em 2014 houve um predomínio da *influenza A(H3) Sazonal* com 72,4% (165/228) dos casos e 50% (8/16) dos óbitos por este vírus. Em 2015 também predominou a *influenza A(H3) Sazonal* com 53,9% (124/230) e 44,0% (11/25) dos óbitos por este vírus. Já em 2016, são 92,1% (1059/1150) *influenza A(H1N1)pdm09* dos casos com 91,8% (214/233) dos óbitos (Tabela 6).

Tabela 6 - Casos e óbitos de SRAG segundo subtipo viral, residentes no Paraná, 2013 a 2016\*

Classificação Final	2013		2014		2015		2016*	
	Casos	Óbitos	Casos	Óbitos	Casos	Óbitos	Casos	Óbitos
Influenza A(H1N1)pdm09	385	48	48	8	39	4	1059	214
Influenza A(H1) Sazonal	6	0	0	0	4	1	1	1
Influenza A(H3) Sazonal	114	6	165	8	124	11	4	1
Influenza A não subtipado	3	0	1	0	0	0	57	16
Influenza B	401	13	14	0	63	9	29	1
<b>TOTAL</b>	<b>909</b>	<b>67</b>	<b>228</b>	<b>16</b>	<b>230</b>	<b>25</b>	<b>1150</b>	<b>233</b>

Fonte: SINAN Influenza Web. Atualizado em 15/09/2016, dados sujeitos a alterações.

### Perfil Epidemiológico dos casos de Síndrome Gripal (SG) no Paraná

As informações sobre a vigilância sentinela de influenza apresentadas neste informe baseiam-se nos dados inseridos no SIVEP-Gripe pelas 23 unidades sentinelas de SG onde são preconizadas 5 coletas de amostras semanais por Unidade Sentinela.

Do total de 678 casos de SG por Influenza 85,4% (579/678) são por Influenza A(H1N1)pdm09, 1,0% (7/678) Influenza A(H3) Sazonal, 2,7% (18/678) Influenza A não subtipado e 10,9% (74/678) Influenza B (Tabela 7).

Tabela 7 - Casos de SG de Influenza segundo faixa etária e subtipo viral, Paraná, 2016\*

Faixa etária	Influenza A(H1N1)pdm09		Influenza A(H3) Sazonal		Influenza A não subtipado		Influenza B		Total Influenza	
	Casos	%	Casos	%	Casos	%	Casos	%	Casos	%
< 2 anos	23	4,0	0	0,0	2	11,1	2	2,7	27	4,0
2 a 4 anos	23	4,0	1	14,3	0	0,0	4	5,4	28	4,1
5 a 9 anos	43	7,4	0	0,0	1	5,6	11	14,9	55	8,1
10 a 19 anos	105	18,1	2	28,6	5	27,8	19	25,7	131	19,3
20 a 29 anos	116	20,0	1	14,3	2	11,1	22	29,7	141	20,8
30 a 39 anos	90	15,5	1	14,3	2	11,1	7	9,5	100	14,7
40 a 49 anos	76	13,1	1	14,3	5	27,8	4	5,4	86	12,7
50 a 59 anos	59	10,2	0	0,0	0	0,0	4	5,4	63	9,3
≥ 60 anos	44	7,6	1	14,3	1	5,6	1	1,4	47	6,9
<b>TOTAL</b>	<b>579</b>	<b>100</b>	<b>7</b>	<b>100</b>	<b>18</b>	<b>100</b>	<b>74</b>	<b>100</b>	<b>678</b>	<b>100</b>

Fonte: SINAN Influenza Web. Atualizado em 15/09/2016, dados sujeitos a alterações.

## Medidas Preventivas para Influenza

A vacinação anual contra *influenza* é a principal medida utilizada para se prevenir a doença, porque pode ser administrada antes da exposição ao vírus e é capaz de promover imunidade durante o período de circulação sazonal do vírus *influenza* reduzindo o agravamento da doença.

É recomendada vacinação anual contra *influenza* para os grupos-alvos definidos pelo Ministério da Saúde, mesmo que já tenham recebido a vacina na temporada anterior, pois se observa queda progressiva na quantidade de anticorpos protetores.

Outras medidas são:

- Freqüente higienização das mãos, principalmente antes de consumir algum alimento. No caso de não haver disponibilidade de água e sabão, usar álcool gel a 70°.
- Utilizar lenço descartável para higiene nasal.
- Cobrir nariz e boca quando espirrar ou tossir.
- Evitar tocar mucosas de olhos, nariz e boca.
- Higienizar as mãos após tossir ou espirrar.
- Não compartilhar objetos de uso pessoal, como talheres, pratos, copos ou garrafas.
- Manter os ambientes bem ventilados.
- Evitar contato próximo a pessoas que apresentem sinais ou sintomas de *influenza*.
- Evitar sair de casa em período de transmissão da doença.
- Evitar aglomerações e ambientes fechados (procurar manter os ambientes ventilados).
- Adotar hábitos saudáveis, como alimentação balanceada e ingestão de líquidos.
- Orientar o afastamento temporário (trabalho, escola etc.) até 24 horas após cessar a febre.
- Buscar **atendimento médico** em caso de sinais e sintomas compatíveis com a doença, tais com: aparecimento súbito de: calafrios, mal-estar, cefaleia, mialgia, dor de garganta, artralgia, prostração, rinorréia e tosse seca. Podem ainda estar presentes como: diarreia, vômito, fadiga, rouquidão e hiperemia conjuntival.

## Perfil Epidemiológico dos casos e óbitos de Síndrome Respiratória Aguda Grave (SRAG) no Brasil

Quadro 1 - Distribuição dos casos e óbitos de SRAG segundo região, unidade federativa da residência e agente etiológico. Brasil, 2016 até a SE 36.

REGIÃO/UF	SRAG		SRAG por Influenza										SRAG por outro vírus respiratório		SRAG por outro agente Etiológico		SRAG não Especificado		Em Investigação	
			A(H1N1)pdm09		A(H3N2)		A(não subtipado)		Influenza B		Total Influenza		Casos	Óbitos	Casos	Óbitos	Casos	Óbitos	Casos	Óbitos
	Casos	Óbitos	Casos	Óbitos	Casos	Óbitos	Casos	Óbitos	Casos	Óbitos	Casos	Óbitos	Casos	Óbitos	Casos	Óbitos	Casos	Óbitos	Casos	Óbitos
<b>NORTE</b>	<b>1.441</b>	<b>178</b>	<b>248</b>	<b>43</b>	<b>3</b>	<b>0</b>	<b>11</b>	<b>1</b>	<b>6</b>	<b>1</b>	<b>268</b>	<b>45</b>	<b>133</b>	<b>13</b>	<b>6</b>	<b>1</b>	<b>866</b>	<b>114</b>	<b>168</b>	<b>5</b>
RONDÔNIA	167	30	25	3	0	0	2	1	2	0	29	4	1	1	0	0	124	24	13	1
ACRE	249	36	27	5	0	0	3	0	4	1	34	6	18	0	0	0	138	29	59	1
AMAZONAS	126	11	14	4	2	0	2	0	0	0	18	4	35	2	2	0	52	5	19	0
RORAIMA	17	4	2	1	0	0	0	0	0	0	2	1	0	0	0	0	7	3	8	0
PARÁ	807	78	171	26	1	0	3	0	0	0	175	26	75	10	2	1	499	38	56	3
AMAPÁ	26	7	9	4	0	0	0	0	0	0	9	4	2	0	2	0	5	3	8	0
TOCANTINS	49	12	0	0	0	0	1	0	0	0	1	0	2	0	0	0	41	12	5	0
<b>NORDESTE</b>	<b>3.655</b>	<b>397</b>	<b>381</b>	<b>86</b>	<b>4</b>	<b>1</b>	<b>31</b>	<b>6</b>	<b>27</b>	<b>2</b>	<b>443</b>	<b>95</b>	<b>275</b>	<b>16</b>	<b>11</b>	<b>1</b>	<b>2.253</b>	<b>228</b>	<b>673</b>	<b>57</b>
MARANHÃO	53	11	2	1	0	0	0	0	1	0	3	1	2	0	0	0	29	7	19	3
PIAUÍ	160	26	14	1	0	0	0	0	4	0	18	1	1	0	0	0	109	22	32	3
CEARÁ	434	34	84	13	0	0	13	3	2	0	99	16	28	0	1	0	287	17	19	1
RIO GRANDE DO NORTE	306	47	26	7	0	0	1	1	3	0	30	8	20	3	0	0	191	29	65	7
PARAÍBA	242	61	35	12	0	0	0	0	0	0	35	12	4	1	0	0	118	26	85	22
PERNAMBUCO	1.244	82	57	15	0	0	8	1	8	1	73	17	47	1	4	1	996	60	124	3
ALAGOAS	114	32	28	8	0	0	2	1	0	0	30	9	7	4	0	0	34	11	43	8
SERGIPE	102	8	7	0	1	1	1	0	0	0	9	1	23	0	0	0	54	7	16	0
BAHIA	1.000	96	128	29	3	0	6	0	9	1	146	30	143	7	6	0	435	49	270	10
<b>SUDESTE</b>	<b>27.014</b>	<b>3.311</b>	<b>5.386</b>	<b>1.015</b>	<b>25</b>	<b>6</b>	<b>461</b>	<b>104</b>	<b>266</b>	<b>21</b>	<b>6.138</b>	<b>1.146</b>	<b>1.041</b>	<b>69</b>	<b>105</b>	<b>24</b>	<b>16.270</b>	<b>1.900</b>	<b>3.460</b>	<b>172</b>
MINAS GERAIS	4.266	621	376	150	0	0	209	66	22	3	607	219	82	9	15	6	1.949	324	1.613	63
ESPIRITO SANTO	867	132	200	46	0	0	19	4	6	0	225	50	0	0	2	2	602	78	38	2
RIO DE JANEIRO	2.380	294	221	64	0	0	31	2	12	2	264	68	145	18	9	1	1.616	195	346	12
SÃO PAULO	19.501	2.264	4.589	755	25	6	202	32	226	16	5.042	809	814	42	79	15	12.103	1.303	1.463	95
<b>SUL</b>	<b>12.938</b>	<b>1.677</b>	<b>2.987</b>	<b>507</b>	<b>7</b>	<b>1</b>	<b>205</b>	<b>33</b>	<b>38</b>	<b>3</b>	<b>3.237</b>	<b>544</b>	<b>2.488</b>	<b>138</b>	<b>19</b>	<b>7</b>	<b>6.743</b>	<b>972</b>	<b>451</b>	<b>16</b>
PARANÁ	5.633	842	1.059	214	4	1	59	17	29	1	1.151	233	1.643	124	15	5	2.486	471	338	9
SANTA CATARINA	2.484	325	686	103	1	0	13	0	9	2	709	105	11	0	1	0	1.728	216	35	4
RIO GRANDE DO SUL	4.821	510	1.242	190	2	0	133	16	0	0	1.377	206	834	14	3	2	2.529	285	78	3
<b>CENTRO OESTE</b>	<b>3.598</b>	<b>544</b>	<b>993</b>	<b>203</b>	<b>2</b>	<b>0</b>	<b>48</b>	<b>5</b>	<b>78</b>	<b>6</b>	<b>1.121</b>	<b>214</b>	<b>180</b>	<b>11</b>	<b>19</b>	<b>7</b>	<b>1.981</b>	<b>298</b>	<b>297</b>	<b>14</b>
MATO GROSSO DO SUL	1.594	234	462	89	1	0	6	1	44	3	513	93	3	0	8	4	1.011	137	59	0
MATO GROSSO	449	78	56	16	1	0	28	3	2	0	87	19	5	1	3	2	202	46	152	10
GOIÁS	1.087	177	348	80	0	0	5	1	25	3	378	84	56	3	8	1	560	85	85	4
DISTRITO FEDERAL	468	55	127	18	0	0	9	0	7	0	143	18	116	7	0	0	208	30	1	0
<b>BRASIL</b>	<b>48.646</b>	<b>6.107</b>	<b>9.995</b>	<b>1.854</b>	<b>41</b>	<b>8</b>	<b>756</b>	<b>149</b>	<b>415</b>	<b>33</b>	<b>11.207</b>	<b>2.044</b>	<b>4.117</b>	<b>247</b>	<b>160</b>	<b>40</b>	<b>28.113</b>	<b>3.512</b>	<b>5.049</b>	<b>264</b>
Outro País	26	7	5	1	0	0	0	0	0	0	5	1	4	0	0	0	11	5	6	1
<b>TOTAL</b>	<b>48.672</b>	<b>6.114</b>	<b>10.000</b>	<b>1.855</b>	<b>41</b>	<b>8</b>	<b>756</b>	<b>149</b>	<b>415</b>	<b>33</b>	<b>11.212</b>	<b>2.045</b>	<b>4.121</b>	<b>247</b>	<b>160</b>	<b>40</b>	<b>28.124</b>	<b>3.517</b>	<b>5.055</b>	<b>265</b>

Fonte: SINAN INFLUENZA WEB. Dados do Informe Epidemiológico de Influenza SE 36 de 2016 do Ministério da Saúde, atualizado em 13/09/2016, sujeitos alteração.

## Referência bibliográfica

- Protocolo de Tratamento de Influenza - 2015 do Ministério da Saúde: <http://portalsaude.saude.gov.br/images/pdf/2015/dezembro/17/protocolo-influenza2015-16dez15-isbn.pdf>
- Boletins Epidemiológicos de Influenza no site da Secretaria de Vigilância em Saúde (SVS): <http://portalsaude.saude.gov.br/index.php/situacao-epidemiologica-dados-influenza>.