

Informe Epidemiológico da Vigilância da Influenza nº 06/2016

Publicado em 22/06/2016

A Vigilância da Influenza e dos outros vírus respiratórios é realizada pela vigilância universal dos casos de Síndrome Respiratória Aguda Grave (SRAG) dos internados e óbitos e pela vigilância sentinela, composta por uma rede de 50 unidades sentinelas (US), sendo 23 US de Síndrome Gripal (SG) e 27 US de Síndrome Respiratória Aguda Grave em UTI, que estão distribuídas em 15 Regionais de Saúde (RS) e 18 municípios no Estado do Paraná. O objetivo desta vigilância é identificar o comportamento do vírus Influenza.

Os dados são coletados por meio de formulários padronizados e inseridos nos sistemas on-line: SIVEP-Gripe (sistema das Unidades Sentinelas) e SINAN Influenza Web (sistema de todos os internados e óbitos por SRAG). As amostras são coletadas e encaminhadas para análise no Laboratório Central do Estado do Paraná (LACEN/PR). As informações apresentadas neste informe são referentes ao período que compreende as semanas epidemiológicas (SE) 1 a 24 de 2016.

Perfil Epidemiológico dos casos e óbitos de SRAG no Paraná

Até o dia 17 de junho de 2016 foram notificados 3431 casos de SRAG residentes no Paraná. Destes, 21,1% (725) foram confirmados para Influenza sendo 92,6 % (671) Influenza A(H1N1)pdm09 (Tabela 1).

Dos 383 óbitos notificados por SRAG, 30,3% (116) foram confirmados para o vírus influenza, sendo que 90,5% (105/116) decorrentes por Influenza A(H1N1)pdm09 (Tabela 1).

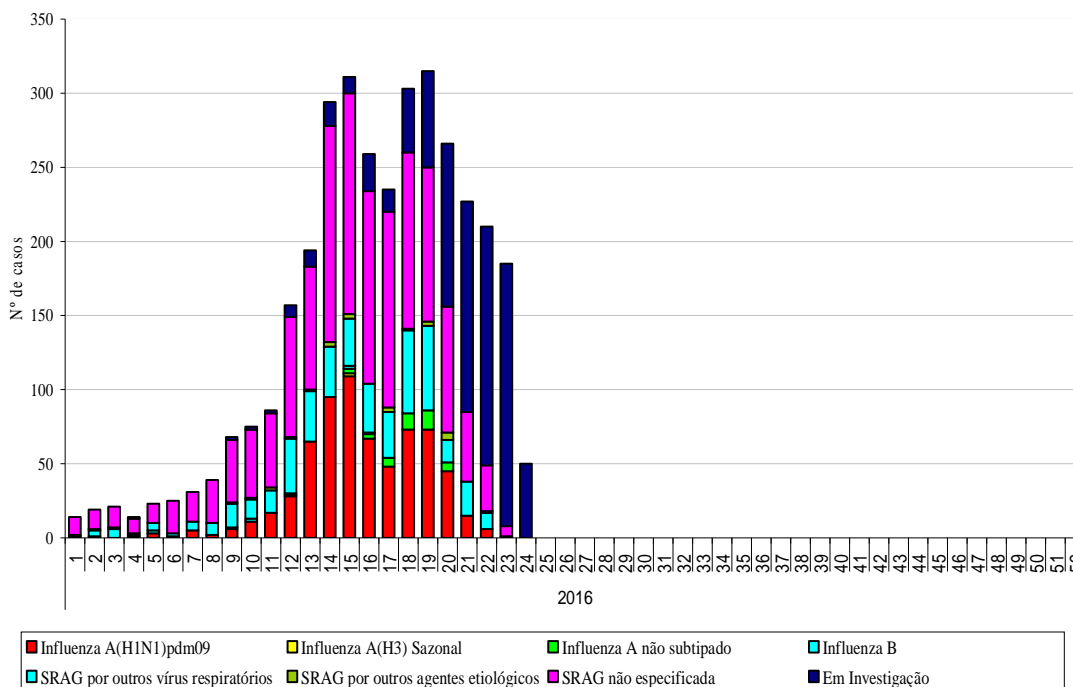
Tabela 1 – Casos e óbitos de SRAG segundo classificação final, residentes no Paraná, 2016*

Classificação Final	Casos		Óbitos	
	n	%	n	%
SRAG por Influenza	725	21,1	116	30,3
Influenza A(H1N1)pdm09	671	92,6	105	90,5
Influenza A(H1) Sazonal	0	0,0	0	0,0
Influenza A(H3) Sazonal	2	0,3	0	0,0
Influenza A não subtipado	43	5,9	11	9,5
Influenza B	9	1,2	0	0,0
SRAG não especificada	1385	40,4	213	55,6
SRAG por outros vírus respiratórios	441	12,9	28	7,3
SRAG por outros agentes etiológicos	29	0,8	7	1,8
Em investigação	851	24,8	19	5,0
TOTAL	3431	100	383	100

Fonte: SINAN Influenza Web. Atualizado em 17/06/2016, dados sujeitos a alterações.

Em 2016, a distribuição dos casos de SRAG por SE e agente etiológico mostra uma maior circulação do vírus Influenza a partir da SE 10, conforme gráfico 1.

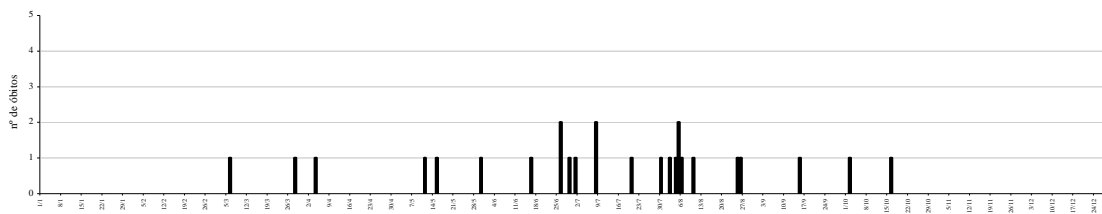
Gráfico 1 - Distribuição dos casos de SRAG, segundo agente etiológico e SE do início dos sintomas, residentes no Paraná, 2016*



Fonte: SINAN Influenza Web. Atualizado em 17/06/2016, dados sujeitos a alterações.

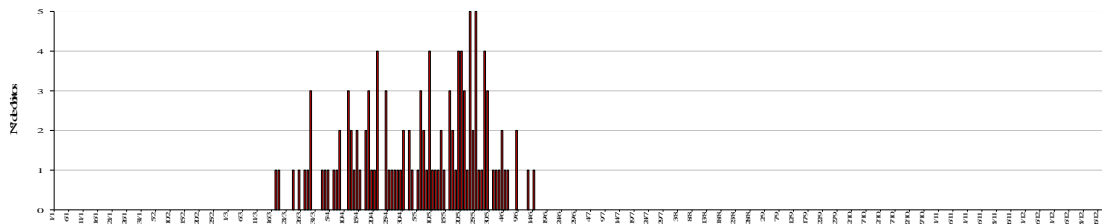
Os gráficos 2 e 3 referem-se aos óbitos de SRAG por Influenza, segundo a data de ocorrência nos anos de 2015 e 2016. Observa-se que em 2016 o número de óbitos em relação ao mesmo período de 2015 é significativamente maior.

Gráfico 2 – Distribuição dos óbitos de SRAG por Influenza segundo a data de óbito, residentes no Paraná, 2015



Fonte: SINAN Influenza Web. Atualizado em 17/06/2016, dados sujeitos a alterações.

Gráfico 3 – Distribuição dos óbitos de SRAG por Influenza segundo a data de óbito, residentes no Paraná, 2016*



Fonte: SINAN Influenza Web. Atualizado em 17/06/2016, dados sujeitos a alterações.

A 2ª RS Metropolitana concentra o maior número de casos, com 31,0% (1065/3431) de SRAG notificados, seguido da 15ª RS Maringá com 19,7(675/3431). Dos confirmados para Influenza A(H1N1)pdm09, a 2ª RS Metropolitana apresenta 26,8% (180/671) e a 15ª RS Maringá com 20,1% (135/671).

Dos 116 óbitos ocorridos de SRAG por Influenza, o município de Curitiba, localizado na 2ª RS Metropolitana, detém o maior número de óbitos com 14,7% (17/116) (Tabela 2)

Tabela 2 – Casos e óbitos de SRAG por Influenza segundo subtipo viral por município e Regional de Saúde de residência, Paraná, 2016*

RS/Município de Residência	Influenza A(H1N1)pdm09		Influenza A(H1) Sazonal		Influenza A(H3) Sazonal		Influenza A não subtipado		Influenza B		Total Influenza	
	Casos	Óbitos	Casos	Óbitos	Casos	Óbitos	Casos	Óbitos	Casos	Óbitos	Casos	Óbitos
1. Reg. Saúde Paranaguá	13	4	0	0	0	0	0	0	0	0	13	4
Antonina	1	1	0	0	0	0	0	0	0	0	1	1
Guaratuba	1	1	0	0	0	0	0	0	0	0	1	1
Matinhos	2	0	0	0	0	0	0	0	0	0	2	0
Paranaguá	7	2	0	0	0	0	0	0	0	0	7	2
Pontal do Paraná	2	0	0	0	0	0	0	0	0	0	2	0
2. Reg. Saúde Metropolitana	180	23	0	0	0	0	16	4	1	0	197	27
Almirante Tamandaré	4	0	0	0	0	0	0	0	0	0	4	0
Araucária	3	1	0	0	0	0	0	0	0	0	3	1
Bocaiúva do Sul	2	0	0	0	0	0	0	0	0	0	2	0
Campina Grande do Sul	3	0	0	0	0	0	0	0	0	0	3	0
Campo do Tenente	0	0	0	0	0	0	0	0	0	0	0	0
Campo Largo	3	2	0	0	0	0	1	1	0	0	4	3
Campo Magro	1	0	0	0	0	0	0	0	0	0	1	0
Colombo	9	1	0	0	0	0	1	0	0	0	10	1
Curitiba	102	15	0	0	0	0	8	2	1	0	111	17
Fazenda Rio Grande	5	0	0	0	0	0	0	0	0	0	5	0
Itaperuçu	1	0	0	0	0	0	0	0	0	0	1	0
Pinhais	8	0	0	0	0	0	0	0	0	0	8	0
Piraquara	6	1	0	0	0	0	0	0	0	0	6	1
Quatro Barras	1	0	0	0	0	0	0	0	0	0	1	0
Quitandinha	1	1	0	0	0	0	0	0	0	0	1	1
Rio Negro	1	0	0	0	0	0	0	0	0	0	1	0
São José dos Pinhais	29	1	0	0	0	0	6	1	0	0	35	2
Tijucas do Sul	1	1	0	0	0	0	0	0	0	0	1	1
3. Reg. Saúde Ponta Grossa	68	8	0	0	0	0	8	1	0	0	76	9
Carambeí	1	1	0	0	0	0	0	0	0	0	1	1
Castro	1	0	0	0	0	0	1	0	0	0	2	0
Ivaí	1	1	0	0	0	0	0	0	0	0	1	1
Jaguariaíva	2	0	0	0	0	0	0	0	0	0	2	0
Palmeira	2	1	0	0	0	0	0	0	0	0	2	1
Piraí do Sul	12	0	0	0	0	0	0	0	0	0	12	0
Ponta Grossa	45	4	0	0	0	0	7	1	0	0	52	5
São João do Triunfo	4	1	0	0	0	0	0	0	0	0	4	1
4. Reg. Saúde Irati	21	2	0	0	0	0	4	1	0	0	25	3
Fernandes Pinheiro	1	1	0	0	0	0	0	0	0	0	1	1
Imbituva	2	0	0	0	0	0	0	0	0	0	2	0
Irati	13	0	0	0	0	0	3	0	0	0	16	0
Rebouças	2	0	0	0	0	0	1	1	0	0	3	1
Rio Azul	1	1	0	0	0	0	0	0	0	0	1	1
Teixeira Soares	2	0	0	0	0	0	0	0	0	0	2	0

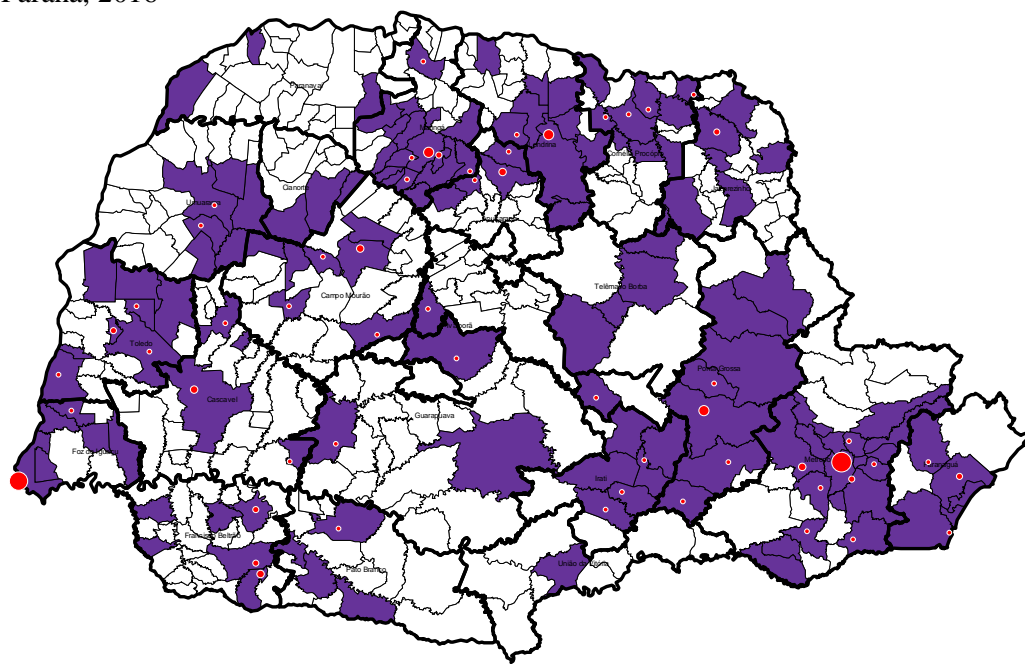
RS/Município de Residência	Influenza A(H1N1)pdm09		Influenza A(H1) Sazonal		Influenza A(H3) Sazonal		Influenza A não subtipado		Influenza B		Total Influenza	
	Casos	Óbitos	Casos	Óbitos	Casos	Óbitos	Casos	Óbitos	Casos	Óbitos	Casos	Óbitos
5. Reg. Saúde Guarapuava	8	2	0	0	0	0	0	0	0	0	8	2
Guarapuava	2	0	0	0	0	0	0	0	0	0	2	0
Nova Laranjeiras	5	1	0	0	0	0	0	0	0	0	5	1
Pitanga	1	1	0	0	0	0	0	0	0	0	1	1
6. Reg. Saúde União da Vitória	1	0	0	0	0	0	3	0	0	0	4	0
União da Vitória	1	0	0	0	0	0	3	0	0	0	4	0
7. Reg. Saúde Pato Branco	5	1	0	0	0	0	0	0	0	0	5	1
Chopinzinho	1	1	0	0	0	0	0	0	0	0	1	1
Clevelândia	1	0	0	0	0	0	0	0	0	0	1	0
Itapejara d'Oeste	1	0	0	0	0	0	0	0	0	0	1	0
Pato Branco	2	0	0	0	0	0	0	0	0	0	2	0
8. Reg. Saúde Francisco Beltrão	17	6	0	0	0	0	1	1	0	0	18	7
Dois Vizinhos	1	1	0	0	0	0	1	1	0	0	2	2
Francisco Beltrão	4	2	0	0	0	0	0	0	0	0	4	2
Marmeleiro	4	3	0	0	0	0	0	0	0	0	4	3
Planalto	2	0	0	0	0	0	0	0	0	0	2	0
Pranchita	5	0	0	0	0	0	0	0	0	0	5	0
Salto do Lontra	1	0	0	0	0	0	0	0	0	0	1	0
9. Reg. Saúde Foz do Iguaçu	35	16	0	0	0	0	1	0	1	0	37	16
Foz do Iguaçu	30	15	0	0	0	0	0	0	1	0	31	15
Itaipulândia	0	0	0	0	0	0	1	0	0	0	1	0
Matelândia	1	0	0	0	0	0	0	0	0	0	1	0
Medianeira	1	0	0	0	0	0	0	0	0	0	1	0
Missal	2	1	0	0	0	0	0	0	0	0	2	1
Santa Terezinha de Itaipu	1	0	0	0	0	0	0	0	0	0	1	0
10. Reg. Saúde Cascavel	14	5	0	0	2	0	1	0	4	0	21	5
Anahy	0	0	0	0	0	0	0	0	4	0	4	0
Cascavel	11	3	0	0	1	0	1	0	0	0	13	3
Espigão Alto do Iguaçu	1	1	0	0	0	0	0	0	0	0	1	1
Nova Aurora	2	1	0	0	1	0	0	0	0	0	3	1
11. Reg. Saúde Campo Mourão	14	6	0	0	0	0	0	0	0	0	14	6
Campo Mourão	8	3	0	0	0	0	0	0	0	0	8	3
Farol	1	1	0	0	0	0	0	0	0	0	1	1
Janiópolis	1	0	0	0	0	0	0	0	0	0	1	0
Juranda	1	1	0	0	0	0	0	0	0	0	1	1
Moreira Sales	1	0	0	0	0	0	0	0	0	0	1	0
Peabiru	1	0	0	0	0	0	0	0	0	0	1	0
Roncador	1	1	0	0	0	0	0	0	0	0	1	1
12. Reg. Saúde Umuarama	15	2	0	0	0	0	0	0	0	0	15	2
Alto Piquiri	1	0	0	0	0	0	0	0	0	0	1	0
Cruzeiro do Oeste	2	0	0	0	0	0	0	0	0	0	2	0
Maria Helena	1	0	0	0	0	0	0	0	0	0	1	0
Mariluz	1	0	0	0	0	0	0	0	0	0	1	0
Perobal	1	1	0	0	0	0	0	0	0	0	1	1
Umuarama	9	1	0	0	0	0	0	0	0	0	9	1
13. Reg. Saúde Cianorte	12	0	0	0	0	0	0	0	1	0	13	0
Cianorte	10	0	0	0	0	0	0	0	1	0	11	0
Jussara	1	0	0	0	0	0	0	0	0	0	1	0
Tuneiras do Oeste	1	0	0	0	0	0	0	0	0	0	1	0
14. Reg. Saúde Paranavaí	3	0	0	0	0	0	0	0	0	0	3	0
Alto Paraná	1	0	0	0	0	0	0	0	0	0	1	0
Marilena	1	0	0	0	0	0	0	0	0	0	1	0
Querência do Norte	1	0	0	0	0	0	0	0	0	0	1	0

RS/Município de Residência	Influenza A(H1N1)pdm09		Influenza A(H1) Sazonal		Influenza A(H3) Sazonal		Influenza A não subtipado		Influenza B		Total Influenza	
	Casos	Óbitos	Casos	Óbitos	Casos	Óbitos	Casos	Óbitos	Casos	Óbitos	Casos	Óbitos
15. Reg. Saúde Maringá	135	10	0	0	0	0	2	1	1	0	138	11
Ângulo	1	0	0	0	0	0	0	0	0	0	1	0
Astorga	3	0	0	0	0	0	0	0	0	0	3	0
Atalaia	1	0	0	0	0	0	0	0	0	0	1	0
Colorado	3	1	0	0	0	0	0	0	0	0	3	1
Doutor Camargo	2	0	0	0	0	0	0	0	0	0	2	0
Floresta	1	1	0	0	0	0	0	0	0	0	1	1
Itambé	1	0	0	0	0	0	0	0	0	0	1	0
Ivatuba	3	0	0	0	0	0	0	0	0	0	3	0
Mandaguacu	6	0	0	0	0	0	0	0	1	0	7	0
Mandaguari	3	1	0	0	0	0	0	0	0	0	3	1
Marialva	3	0	0	0	0	0	0	0	0	0	3	0
Maringá	96	5	0	0	0	0	0	0	0	0	96	5
Nova Esperança	1	0	0	0	0	0	0	0	0	0	1	0
Ourizona	1	0	0	0	0	0	0	0	0	0	1	0
Paiçandu	1	1	0	0	0	0	0	0	0	0	1	1
Presidente Castelo Branco	2	0	0	0	0	0	0	0	0	0	2	0
Sarandi	7	1	0	0	0	0	2	1	0	0	9	2
16. Reg. Saúde Apucarana	10	4	0	0	0	0	1	1	0	0	11	5
Apucarana	7	3	0	0	0	0	0	0	0	0	7	3
Arapongas	2	1	0	0	0	0	0	0	0	0	2	1
Bom Sucesso	1	0	0	0	0	0	0	0	0	0	1	0
Jandaia do Sul	0	0	0	0	0	0	1	1	0	0	1	1
17. Reg. Saúde Londrina	44	5	0	0	0	0	2	1	1	0	47	6
Assaí	1	0	0	0	0	0	0	0	0	0	1	0
Bela Vista do Paraíso	1	0	0	0	0	0	0	0	0	0	1	0
Cambé	4	0	0	0	0	0	0	0	0	0	4	0
Centenário do Sul	1	0	0	0	0	0	0	0	0	0	1	0
Ibiporã	2	0	0	0	0	0	0	0	0	0	2	0
Londrina	26	5	0	0	0	0	1	0	0	0	27	5
Rolândia	3	0	0	0	0	0	1	1	0	0	4	1
Sertanópolis	1	0	0	0	0	0	0	0	0	0	1	0
Tamarana	5	0	0	0	0	0	0	0	1	0	6	0
18. Reg. Saúde Cornélio Procópio	31	4	0	0	0	0	0	0	0	0	31	4
Andirá	1	1	0	0	0	0	0	0	0	0	1	1
Bandeirantes	4	0	0	0	0	0	0	0	0	0	4	0
Cornélio Procópio	16	1	0	0	0	0	0	0	0	0	16	1
Nova América da Colina	1	0	0	0	0	0	0	0	0	0	1	0
Nova Fátima	3	0	0	0	0	0	0	0	0	0	3	0
Ribeirão do Pinhal	1	0	0	0	0	0	0	0	0	0	1	0
Santa Mariana	1	1	0	0	0	0	0	0	0	0	1	1
Sertaneja	2	0	0	0	0	0	0	0	0	0	2	0
Uraí	2	1	0	0	0	0	0	0	0	0	2	1
19. Reg. Saúde Jacarezinho	18	2	0	0	0	0	3	0	0	0	21	2
Carlópolis	1	0	0	0	0	0	0	0	0	0	1	0
Figueira	2	0	0	0	0	0	0	0	0	0	2	0
Guapirama	1	0	0	0	0	0	0	0	0	0	1	0
Ibaiti	2	0	0	0	0	0	0	0	0	0	2	0
Jacarezinho	1	0	0	0	0	0	0	0	0	0	1	0
Santo Antônio da Platina	9	2	0	0	0	0	3	0	0	0	12	2
Tomazina	2	0	0	0	0	0	0	0	0	0	2	0
20. Reg. Saúde Toledo	20	4	0	0	0	0	1	1	0	0	21	5
Assis Chateaubriand	0	0	0	0	0	0	0	0	0	0	0	0
Entre Rios do Oeste	1	0	0	0	0	0	0	0	0	0	1	0
Maripá	1	0	0	0	0	0	1	1	0	0	2	1
Palotina	4	0	0	0	0	0	0	0	0	0	4	0
Quatro Pontes	2	2	0	0	0	0	0	0	0	0	2	2
Santa Helena	1	1	0	0	0	0	0	0	0	0	1	1
Terra Roxa	1	0	0	0	0	0	0	0	0	0	1	0
Toledo	10	1	0	0	0	0	0	0	0	0	10	1

RS/Município de Residência	Influenza A(H1N1)pdm09		Influenza A(H1) Sazonal		Influenza A(H3) Sazonal		Influenza A não subtipado		Influenza B		Total Influenza	
	Casos	Óbitos	Casos	Óbitos	Casos	Óbitos	Casos	Óbitos	Casos	Óbitos	Casos	Óbitos
	21. Reg. Saúde Telêmaco Borba	6	0	0	0	0	0	0	0	0	0	6
Curiúva	1	0	0	0	0	0	0	0	0	0	1	0
Imbaú	1	0	0	0	0	0	0	0	0	0	1	0
Reserva	1	0	0	0	0	0	0	0	0	0	1	0
Telêmaco Borba	3	0	0	0	0	0	0	0	0	0	3	0
22. Reg. Saúde Ivaiporã	1	1	0	0	0	0	0	0	0	0	1	1
Nova Tebas	1	1	0	0	0	0	0	0	0	0	1	1
Total	671	105	0	0	2	0	43	11	9	0	725	116

Fonte: SINAN Influenza Web. Atualizado em 17/06/2016, dados sujeitos a alterações.

Mapa 1- Casos e óbitos de SRAG por Influenza segundo municípios e Regionais de Saúde, Paraná, 2016*



- Casos de SRAG por Influenza
- Óbitos de SRAG por Influenza

Fonte: SINAN Influenza Web. Atualizado em 17/06/2016, dados sujeitos a alterações.

Em relação ao gênero dos casos de SRAG por Influenza, foi observada diferença entre eles. O gênero feminino apresentou 55% (400/725) dos casos e o gênero masculino 45% (325/725) (Gráfico 4). Em relação aos óbitos observou-se uma ocorrência maior no gênero feminino com 51% (59/116) (Gráfico 5).

Gráfico 4 – Casos de SRAG de Influenza segundo gênero, Paraná, 2016*

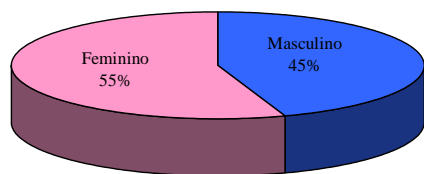
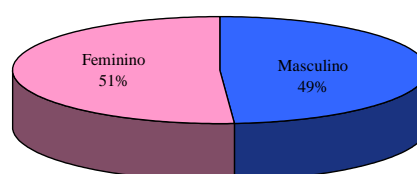


Gráfico 5 – Óbitos de SRAG de Influenza segundo gênero, Paraná, 2016*



Fonte: SINAN Influenza Web. Atualizado em 17/06/2016, dados sujeitos a alterações.

A faixa etária mais acometida referente aos casos e óbitos de SRAG por influenza A(H1N1)pdm09 foi acima dos 50 anos, com 35,6% (239/671) e 63,8% (67/105) respectivamente (Tabelas 3 e 4).

Tabela 3 – Casos de SRAG por Influenza segundo faixa etária e subtipo viral, residentes no Paraná, 2016*

Faixa etária	Influenza A(H1N1)pdm09		Influenza A(H1) Sazonal		Influenza A(H3) Sazonal		Influenza A não subtipado		Influenza B		Total Influenza	
	Casos	%	Casos	%	Casos	%	Casos	%	Casos	%	Casos	%
< 2 anos	64	9,5	0	0	0	0	0	0,0	1	11	65	9,0
2 a 4 anos	45	6,7	0	0	0	0	2	4,7	1	11,1	48	6,6
5 a 9 anos	46	6,9	0	0	0	0	3	7,0	2	22,2	51	7,0
10 a 19 anos	46	6,9	0	0	0	0	2	4,7	2	22,2	50	6,9
20 a 29 anos	63	9,4	0	0	0	0	2	4,7	1	11,1	66	9,1
30 a 39 anos	78	11,6	0	0	1	50	10	23,3	0	0,0	89	12,3
40 a 49 anos	90	13,4	0	0	0	0	6	14,0	0	0,0	96	13,2
50 a 59 anos	104	15,5	0	0	0	0	6	14,0	1	11,1	111	15,3
≥ 60 anos	135	20,1	0	0	1	50	12	27,9	1	11,1	149	20,6
TOTAL	671	100	0	0	2	100	43	100	9	100	725	100

Fonte: SINAN Influenza Web. Atualizado em 17/06/2016, dados sujeitos a alterações.

Tabela 4 – Óbitos de SRAG por Influenza segundo faixa etária e subtipo viral, residentes no Paraná, 2016*

Faixa etária	Influenza A(H1N1)pdm09		Influenza A(H1) Sazonal		Influenza A(H3) Sazonal		Influenza A não subtipado		Influenza B		Total Influenza	
	Óbitos	%	Casos	%	Óbitos	%	Óbitos	%	Óbitos	%	Óbitos	%
< 2 anos	4	3,8	0	0	0	0	0	0	0	0	4	3,4
2 a 4 anos	0	0,0	0	0	0	0	0	0	0	0	0	0,0
5 a 9 anos	0	0,0	0	0	0	0	0	0	0	0	0	0,0
10 a 19 anos	4	3,8	0	0	0	0	0	0	0	0	4	3,4
20 a 29 anos	3	2,9	0	0	0	0	0	0	0	0	3	2,6
30 a 39 anos	8	7,6	0	0	0	0	3	27,3	0	0	11	9,5
40 a 49 anos	19	18,1	0	0	0	0	3	27,3	0	0	22	19,0
50 a 59 anos	35	33,3	0	0	0	0	1	9,1	0	0	19	16,4
≥ 60 anos	32	30,5	0	0	0	0	4	36,4	0	0	36	31,0
TOTAL	105	100	0	0	0	0	11	100	0	0	116	100

Fonte: SINAN Influenza Web. Atualizado em 17/06/2016, dados sujeitos a alterações.

Dos casos de SRAG por Influenza, 63,7 % (462/725) tinham algum fator de risco associado, predominando os doentes crônicos com 37,2 % (172/462), seguido dos idosos com 32,9 % (152/462). Dos que apresentavam fatores de risco, 26,0% (120/462) eram vacinados para

Influenza. Já em relação aos óbitos por Influenza, 78,4% (91/116) apresentavam fator de risco e destes 12,1% (11/91) eram vacinados. (Tabela 5).

Tabela 5 – Casos e óbitos de SRAG por Influenza segundo fatores de risco, residentes no Paraná, 2016*

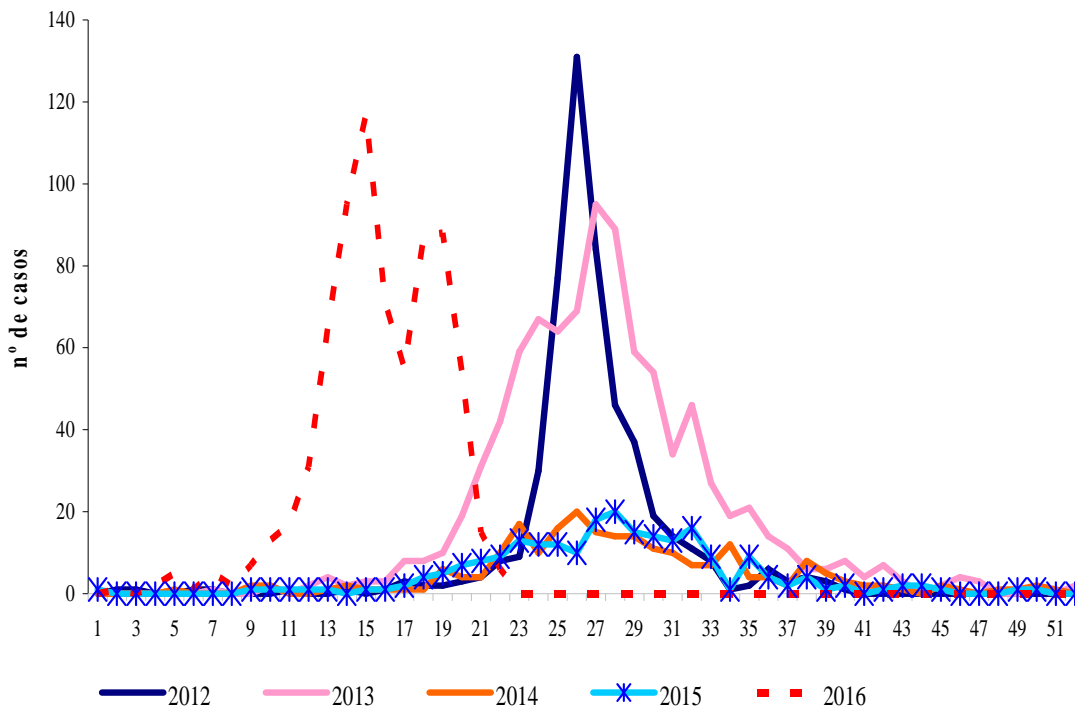
SRAG por Influenza								
Fatores de risco	Casos (n=725)		Casos vacinados (n=159)		Óbitos (n=116)		Óbitos vacinados (n=11)	
	n	%	n	%	n	%	n	%
Doentes crônicos*	172	37,2	37	30,8	38	41,8	1	9,1
<2 anos	65	14,1	20	16,7	4	4,4	2	18,2
Gestantes	39	8,4	11	9,2	2	2,2	0	0,0
Puérperas	7	1,5	3	2,5	0	0,0	0	0,0
Obesidade	27	5,8	5	4,2	11	12,1	1	9,1
Idosos (≥ 60 anos)	152	32,9	44	36,7	36	39,6	7	63,6
TOTAL	462	100,0	120	100	91	100,0	11	100

Obs: * Exceto <2 anos e ≥60 anos

Fonte: SINAN Influenza Web. Atualizado em 17/06/2016, dados sujeitos a alterações.

Comparando os anos de 2012 a 2016* dos casos de SRAG por Influenza, fica evidente uma mudança da sazonalidade no ano de 2016. Apesar do vírus Influenza circular o ano todo, em 2015, a maior circulação se faz presente, a partir da SE 16 (mês de abril). Já em 2016, observa-se um aumento dos casos de SRAG por Influenza a partir da SE 10 (início de março), o que configura uma mudança da sazonalidade no Estado (Gráfico 6).

Gráfico 6 – Casos de SRAG por Influenza segundo a semana de início dos sintomas, residentes no Paraná, 2012 a 2016*



Fonte: SINAN Influenza Web. Atualizado em 17/06/2016, dados sujeitos a alterações.

Em relação aos tipos de vírus Influenza no Paraná, em 2013 houve um predomínio dos casos de SRAG por Influenza B, com 45% (414/921) e Influenza A(H1N1)pdm09 com 41,6% (384/921). Em 2014 houve um predomínio da Influenza A(H3) Sazonal com 72,4% (165/228) dos casos e 50% (8/16) dos óbitos por este vírus. Em 2015 também predominou a Influenza A(H3) Sazonal com 53,5% (123/230) e 42,3% (11/26) dos óbitos por este vírus. Já em 2016, são 92,6 % (671/725) Influenza A(H1N1)pdm09 dos casos com 90,5% (105/116) dos óbitos (Tabela 6).

Tabela 6 - Casos e óbitos de SRAG segundo subtipo viral, residentes no Paraná, 2013 a 2016*

Classificação Final	2013		2014		2015		2016*	
	Casos	Óbitos	Casos	Óbitos	Casos	Óbitos	Casos	Óbitos
Influenza A(H1N1)pdm09	384	47	48	8	37	4	671	105
Influenza A(H1) Sazonal	6	0	0	0	4	1	0	0
Influenza A(H3) Sazonal	114	6	165	8	123	11	2	0
Influenza A não subtipado	3	0	1	0	0	0	43	11
Influenza B	414	13	14	0	66	10	9	0
TOTAL	921	66	228	16	230	26	725	116

Fonte: SINAN Influenza Web. Atualizado em 17/06/2016, dados sujeitos a alterações.

Medidas Preventivas para Influenza

A vacinação anual contra *influenza* é a principal medida utilizada para se prevenir a doença, porque pode ser administrada antes da exposição ao vírus e é capaz de promover imunidade durante o período de circulação sazonal do vírus *influenza* reduzindo o agravamento da doença.

É recomendada vacinação anual contra *influenza* para os grupos-alvos definidos pelo Ministério da Saúde, mesmo que já tenham recebido a vacina na temporada anterior, pois se observa queda progressiva na quantidade de anticorpos protetores.

Outras medidas são:

- Freqüente higienização das mãos, principalmente antes de consumir algum alimento. No caso de não haver disponibilidade de água e sabão, usar álcool gel a 70°.
- Utilizar lenço descartável para higiene nasal.
- Cobrir nariz e boca quando espirrar ou tossir.
- Evitar tocar mucosas de olhos, nariz e boca.
- Higienizar as mãos após tossir ou espirrar.
- Não compartilhar objetos de uso pessoal, como talheres, pratos, copos ou garrafas.
- Manter os ambientes bem ventilados.
- Evitar contato próximo a pessoas que apresentem sinais ou sintomas de *influenza*.
- Evitar sair de casa em período de transmissão da doença.
- Evitar aglomerações e ambientes fechados (procurar manter os ambientes ventilados).
- Adotar hábitos saudáveis, como alimentação balanceada e ingestão de líquidos.
- Orientar o afastamento temporário (trabalho, escola etc.) até 24 horas após cessar a febre.

Perfil Epidemiológico dos casos e óbitos de Síndrome Respiratória Aguda Grave (SRAG) no Brasil

Quadro 1 - Distribuição dos casos e óbitos de SRAG segundo região, unidade federativa da residência e agente etiológico. Brasil, 2016 até a SE 23.

REGIÃO/UF	SRAG		SRAG por Influenza										SRAG por outro vírus respiratório		SRAG por outro agente Etológico		SRAG Não E especificado		Em investigação	
			A(H1N1)pdm09		A (H3N2)		A (não subtipado)		Influenza B		Total Influenza		Casos	Óbitos	Casos	Óbitos	Casos	Óbitos	Casos	Óbitos
	Casos	Óbitos	Casos	Óbitos	Casos	Óbitos	Casos	Óbitos	Casos	Óbitos										
Norte	928	110	192	29	0	0	7	0	0	0	199	29	56	5	4	1	448	59	221	16
Rondônia	117	22	8	0	0	0	1	0	0	0	9	0	0	0	1	1	48	12	59	9
Acre	101	13	13	2	0	0	0	0	0	0	13	2	0	0	0	0	40	11	48	0
Amazonas	54	5	5	2	0	0	2	0	0	0	7	2	5	0	1	0	24	1	17	2
Roraima	3	1	1	0	0	0	0	0	0	0	1	0	0	0	0	0	1	1	1	0
Pará	606	55	159	21	0	0	2	0	0	0	161	21	51	5	1	0	311	24	82	5
Amapá	20	6	6	4	0	0	0	0	0	0	6	4	0	0	1	0	3	2	10	0
Tocantins	27	8	0	0	0	0	2	0	0	0	2	0	0	0	0	0	21	8	4	0
Nordeste	2.363	255	246	70	2	0	17	5	9	0	274	75	139	7	11	2	920	111	1.019	60
Maranhão	25	5	1	1	0	0	0	0	0	0	1	1	0	0	0	0	3	1	21	3
Piauí	128	17	1	0	0	0	0	0	0	0	1	0	1	0	1	0	23	6	102	11
Ceará	184	20	35	9	0	0	3	2	0	0	38	11	4	0	1	1	125	7	16	1
Rio Grande do Norte	230	29	17	7	1	0	0	0	3	0	21	7	7	0	0	0	101	20	101	2
Paraíba	190	37	21	11	0	0	0	0	0	0	21	11	1	0	0	0	35	11	133	15
Pernambuco	765	60	55	14	0	0	8	1	1	0	64	15	22	1	2	1	383	29	294	14
Alagoas	77	19	17	5	0	0	1	1	0	0	18	6	9	4	2	0	8	1	40	8
Seripe	57	2	3	0	0	0	1	1	0	0	4	1	10	0	0	0	19	1	24	0
Bahia	707	66	96	23	1	0	4	0	5	0	106	23	85	2	5	0	223	35	288	6
Sudeste	19.956	1.858	2.606	540	14	5	267	38	147	13	3.034	596	450	35	53	11	5.912	815	10.507	401
Minas Gerais	2.708	257	94	26	0	0	62	15	8	1	164	42	19	4	10	5	699	101	1.816	105
Espírito Santo	644	84	165	36	0	0	10	1	4	0	179	37	2	1	0	0	188	33	275	13
Rio de Janeiro	1.472	175	150	44	0	0	18	1	4	0	172	45	68	12	6	0	633	105	593	13
São Paulo	15.132	1.342	2.197	434	14	5	177	21	131	12	2.519	472	361	18	37	6	4.392	576	7.823	270
Sul	7.603	750	1.516	242	4	0	356	33	15	1	1.891	276	585	25	15	6	3.288	383	1.824	60
Paraná	3.203	334	628	87	2	0	45	9	10	0	685	96	409	23	8	4	1.211	178	890	33
Santa Catarina	1.640	147	164	36	0	0	248	17	5	1	417	54	10	0	5	1	838	79	370	13
Rio Grande do Sul	2.760	269	724	119	2	0	63	7	0	0	789	126	166	2	2	1	1.239	126	564	14
Centro Oeste	2.321	310	653	121	1	0	15	1	29	4	698	126	48	5	8	3	909	130	658	46
Mato Grosso do Sul	853	103	248	49	1	0	4	1	7	1	260	51	0	0	1	1	336	45	256	6
Mato Grosso	321	47	13	6	0	0	0	0	0	0	13	6	2	0	2	2	57	16	247	23
Goiás	854	123	285	53	0	0	3	0	18	3	306	56	20	2	5	0	378	50	145	15
Distrito Federal	293	37	107	13	0	0	8	0	4	0	119	13	26	3	0	0	138	19	10	2
BRASIL	33.171	3.283	5.213	1.002	21	5	662	77	200	18	6.096	1.102	1.278	77	91	23	11.477	1.498	14.229	583
Outro País	16	5	1	1	0	0	0	0	0	0	1	1	0	0	0	0	8	4	7	0
TOTAL	33.187	3.288	5.214	1.003	21	5	662	77	200	18	6.097	1.103	1.278	77	91	23	11.485	1.502	14.236	583

Fonte: SINAN INFLUENZA WEB. Dados do Informe Epidemiológico de Influenza SE 23 de 2016 do Ministério da Saúde, atualizado em 13/06/2016, sujeitos alteração.

Referência bibliográfica

- Protocolo de Tratamento de Influenza - 2015 do Ministério da Saúde:
<http://portalsaude.saude.gov.br/images/pdf/2015/dezembro/17/protocolo-influenza2015-16dez15-isbn.pdf>
- Boletins Epidemiológicos de Influenza no site da Secretaria de Vigilância em Saúde (SVS): <http://portalsaude.saude.gov.br/index.php/situacao-epidemiologica-dados-influenza>