

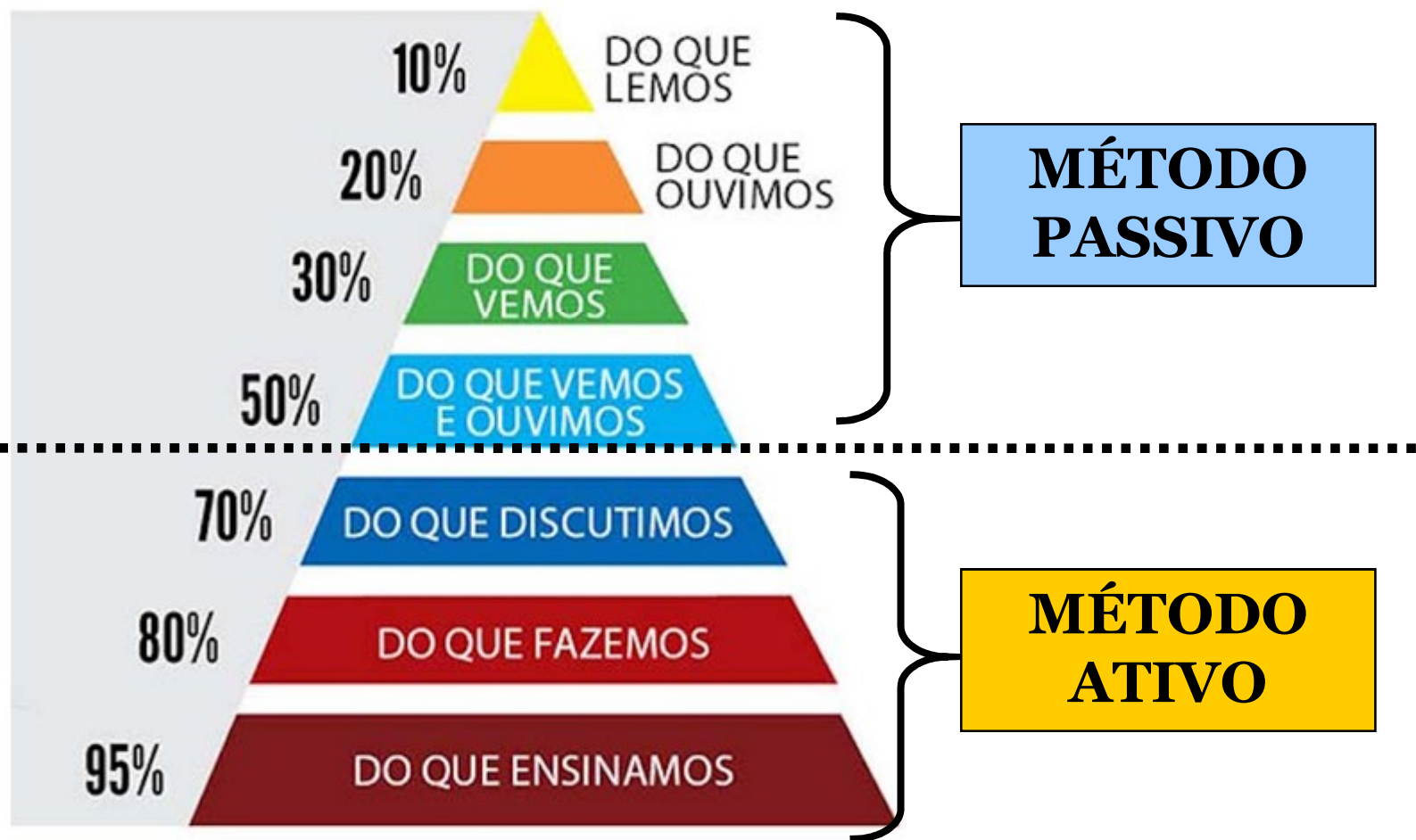
MEDIDAS DE PREVENÇÃO E CONTROLE - COVID-19

PATRICIA CAPELO

**Secretaria de Estado da Saúde
Diretoria de Atenção e Vigilância em Saúde
Coordenadoria de Vigilância Sanitária**

COMO APRENDEMOS

A pirâmide de aprendizagem de William Glasser





Agência Nacional de Vigilância Sanitária

NOTA TÉCNICA Nº 04/2020 GVIMS/GGTES/ANVISA
(atualizada em 17/02/2020)

ORIENTAÇÕES PARA SERVIÇOS DE SAÚDE: MEDIDAS DE PREVENÇÃO E CONTROLE QUE DEVEM SER ADOTADAS DURANTE A ASSISTÊNCIA AOS CASOS SUSPEITOS OU CONFIRMADOS DE INFECÇÃO PELO NOVO CORONAVÍRUS (COVID-19).

Gerência de Vigilância e Monitoramento em Serviços de Saúde
Gerência Geral de Tecnologia em Serviços de Saúde
Agência Nacional de Vigilância Sanitária

Publicada em 30 de janeiro de 2020
Atualizada em 17 de fevereiro de 2020

Boletim Epidemiológico

03

Centro de Operações de Emergências em Saúde Pública | COE-nCoV

Secretaria de Vigilância em Saúde | Ministério da Saúde

COE | 21 de fevereiro de 2020

Doença pelo Novo Coronavírus 2019 - COVID-19

Centro de Operações de Emergência em Saúde Pública para Infecção Humana pelo Novo Coronavírus (COE COVID-19)*

Sumário

Situação Epidemiológica no Mundo

Transmissão Local

Situação no Brasil

Análise epidemiológica dos casos com histórico de viagem internacional, notificados no SIVEP - Gripe

Características da Doença pelo Novo Coronavírus 2019 (COVID-19)

Descrição
Agente Etiológico
Reservatório e Modo de transmissão

Período de incubação

Período de Transmissibilidade
Suscetibilidade e Imunidade

Manifestações Clínicas
Complicações

Situação Epidemiológica no Mundo

1 Diariamente, o Ministério da Saúde atualiza os dados acerca do número de casos confirmados de COVID-19 no mundo e no Brasil. Os dados estão disponíveis na Plataforma Integrada de Vigilância em Saúde do Ministério da Saúde (IVIS), disponível no endereço eletrônico <http://plataforma.saude.gov.br/>.

6 Essa plataforma contém os dados consolidados e atualizados pelos Municípios e Estados diariamente até 12 horas.

7 O Ministério da Saúde considera os dados epidemiológicos sobre o surto atual de COVID-19 provenientes do site oficial da Organização Mundial da Saúde (OMS), pois os mesmos são validados internacionalmente. Orientamos que os órgãos não utilizem outra fonte de informação. As informações sobre COVID-19 estão disponíveis no endereço eletrônico da OMS: <https://www.who.int/emergencies/diseases/novel-coronavirus-2019>

9 De acordo com a OMS, com dados publicado até 21 de fevereiro de 2020, foram confirmados 76.769 casos no mundo, acometendo 26 países (tabela 1). Destes, 75.569 casos (98,4%) foram notificados pela China, incluindo as regiões administrativas especiais de Hong Kong (68 casos

As Medidas de Prevenção e Controle
devem ser adotadas durante a assistência aos
CASOS SUSPEITOS ou **CONFIRMADOS**
de infecção pelo Novo Coronavírus (COVID-19).

ATENÇÃO

São Medidas de Prevenção e Controle para um **VÍRUS NOVO** e foram baseadas **NO QUE SE SABE ATÉ O MOMENTO**. Desta forma, os Serviços de Saúde **PODEM DETERMINAR AÇÕES MAIS RIGOROSAS**, a partir de uma avaliação caso a caso.



Sugere-se que a via de transmissão
pessoa a pessoa é
**VIA GOTÍCULAS RESPIRATÓRIAS
OU CONTATO**



MEDIDAS DE PREVENÇÃO E CONTROLE

**Atendimento pré-hospitalar móvel
de urgência e transporte
interinstitucional de casos
suspeitos ou confirmados**



Melhorar a ventilação do veículo para aumentar a **TROCA DE AR** durante o transporte.

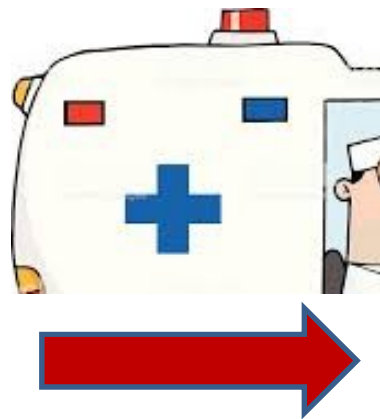




Limpar e desinfetar todas as **SUPERFÍCIES INTERNAS** do veículo após a realização do transporte.

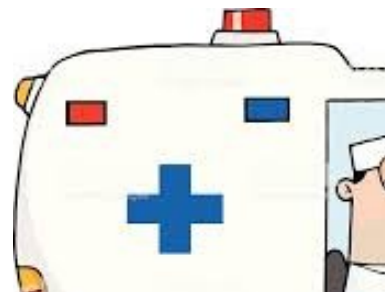
Pode ser feita com **ÁLCOOL 70%**, **HIPOCLORITO DE SÓDIO** ou outro desinfetante indicado para este fim.

Sempre notificar **PREVIAMENTE** o serviço de saúde para onde o caso suspeito ou confirmado será encaminhado.



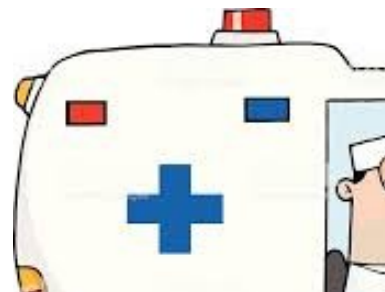
**CASOS SUSPEITOS
OU CONFIRMADOS
E ACOMPANHANTES**

- Usar máscara cirúrgica;
- Usar lenços de papel (tosse, espirros, secreção nasal);
- Higiene das mãos (preparação alcoólica).



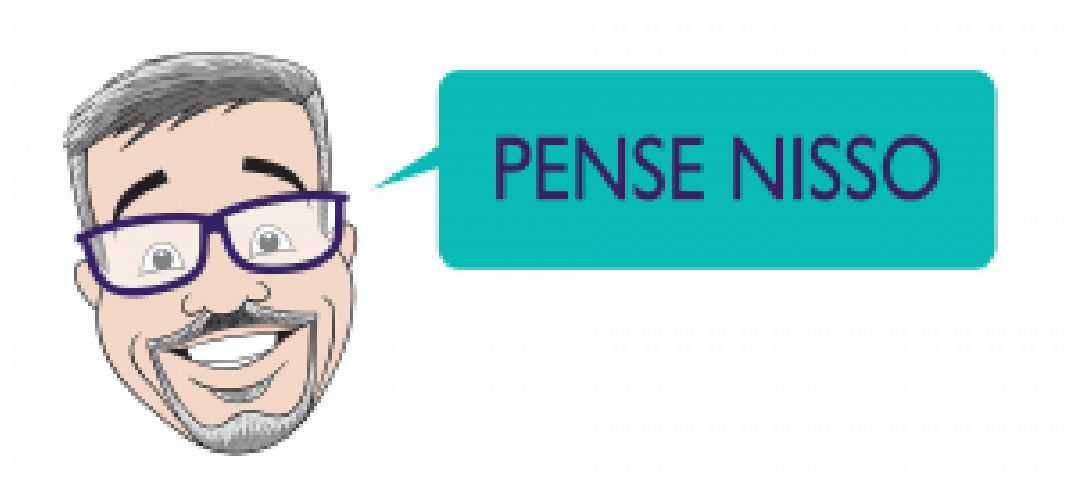
PROFISSIONAIS DE SAÚDE

- Higiene das mãos (preparação alcoólica);
- Gorro;
- Óculos de proteção;
- Máscara cirúrgica;
- Avental;
- Luvas de procedimento.





Os profissionais de saúde deverão utilizar **MÁSCARAS N95** ou equivalente, ao realizar **PROCEDIMENTOS GERADORES DE AEROSSÓIS**.
Exemplo: intubação ou aspiração traqueal, coleta de amostras nasotraqueais, etc.



Usar máscaras quando não indicado pode gerar custos desnecessários e criar uma **FALSA SENSAÇÃO DE SEGURANÇA que pode levar a negligenciar outras medidas como práticas de **HIGIENE DAS MÃOS!****

 PRONTO ATENDIMENTO

Atendimento ambulatorial ou pronto atendimento

PORTA AUTOMÁTICA



Caso o senhor esteja gripado, com tosse e espirro, pedimos que nos informe assim que chegar para sua consulta.



ETIQUETA RESPIRATÓRIA

CONHEÇA E UTILIZE!



Ao tossir e espirrar, não use as mãos; elas são um dos principais veículos de transmissão da gripe;



Na falta de um lenço, use a parte interna do braço, na área superior das mangas da roupa;

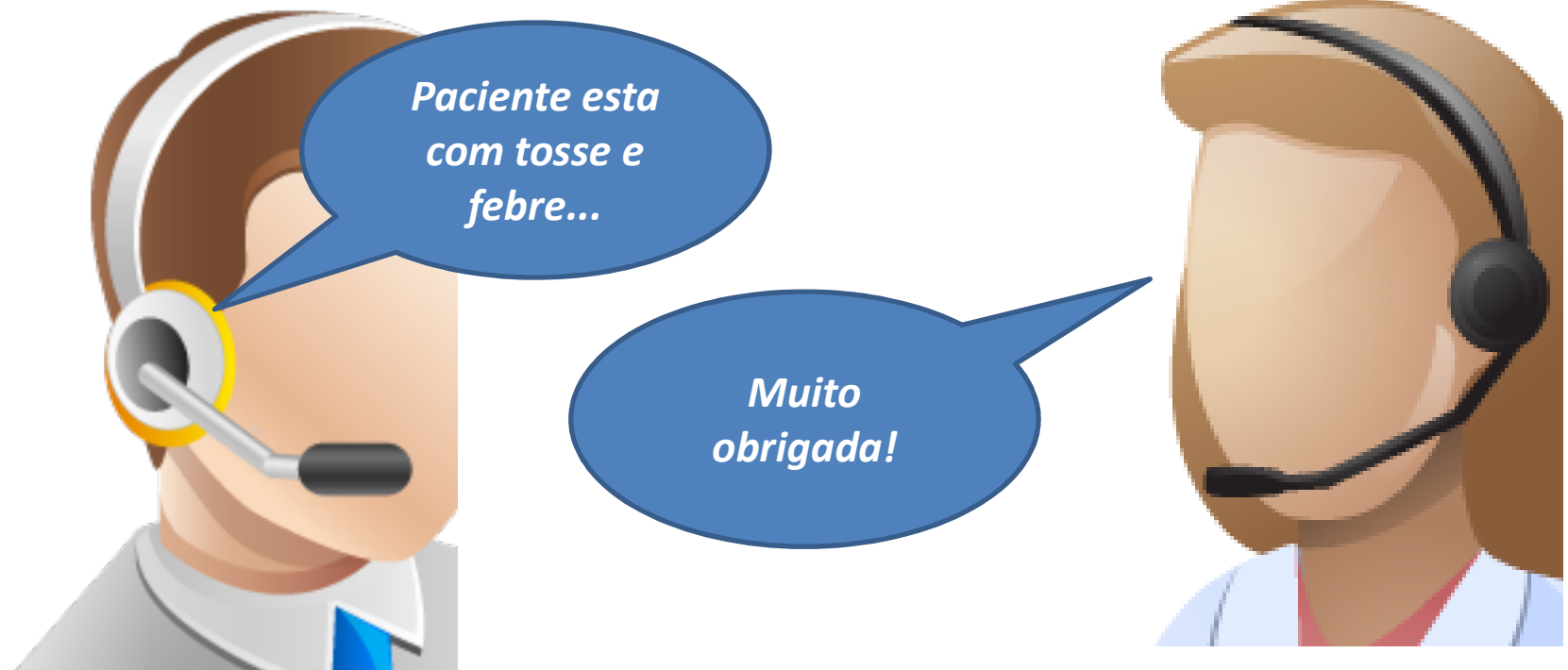


Cubra a boca e o nariz com um lenço de papel quando tossir ou espirrar, e descarte o lenço usado no lixo;



Higienize as mãos com frequência e sempre após tossir ou espirrar.

Se um caso suspeito ou confirmado chegar via transporte móvel de urgência os profissionais que realizaram o atendimento pré-hospitalar **DEVEM COMUNICAR OS SINTOMAS** para o serviço de atendimento ambulatorial ou de pronto atendimento.



1. Estabelecer **CRITÉRIOS DE TRIAGEM** para identificação e rápido atendimento dos casos;
2. Garantir que **TODOS OS PACIENTES** sejam questionados sobre a presença de **SINTOMAS DE UMA INFECÇÃO RESPIRATÓRIA** e **HISTÓRICO DE VIAGENS** para áreas com transmissão do Novo coronavírus (COVID-19) ou contato com possíveis pacientes doentes;
2. Orientar os **PROFISSIONAIS DE SAÚDE** quanto às medidas de precaução a serem adotadas.



Disponibilizar **MÁSCARA CIRÚRGICA** para os pacientes e acompanhantes e prover condições para **HIGIENE DAS MÃOS.**

Isolamento
Isolation Room

Casos suspeitos de infecção pelo Novo coronavírus (COVID-19) devem permanecer preferencialmente em **ÁREA SEPARADA até a consulta ou encaminhamento para o hospital, caso necessário.**

MANTER OS AMBIENTES VENTILADOS

PARANÁ
GOVERNO DO ESTADO
SECRETARIA DA SAÚDE



Eliminar ou restringir o uso de itens compartilhados por pacientes como canetas, pranchetas e telefones.

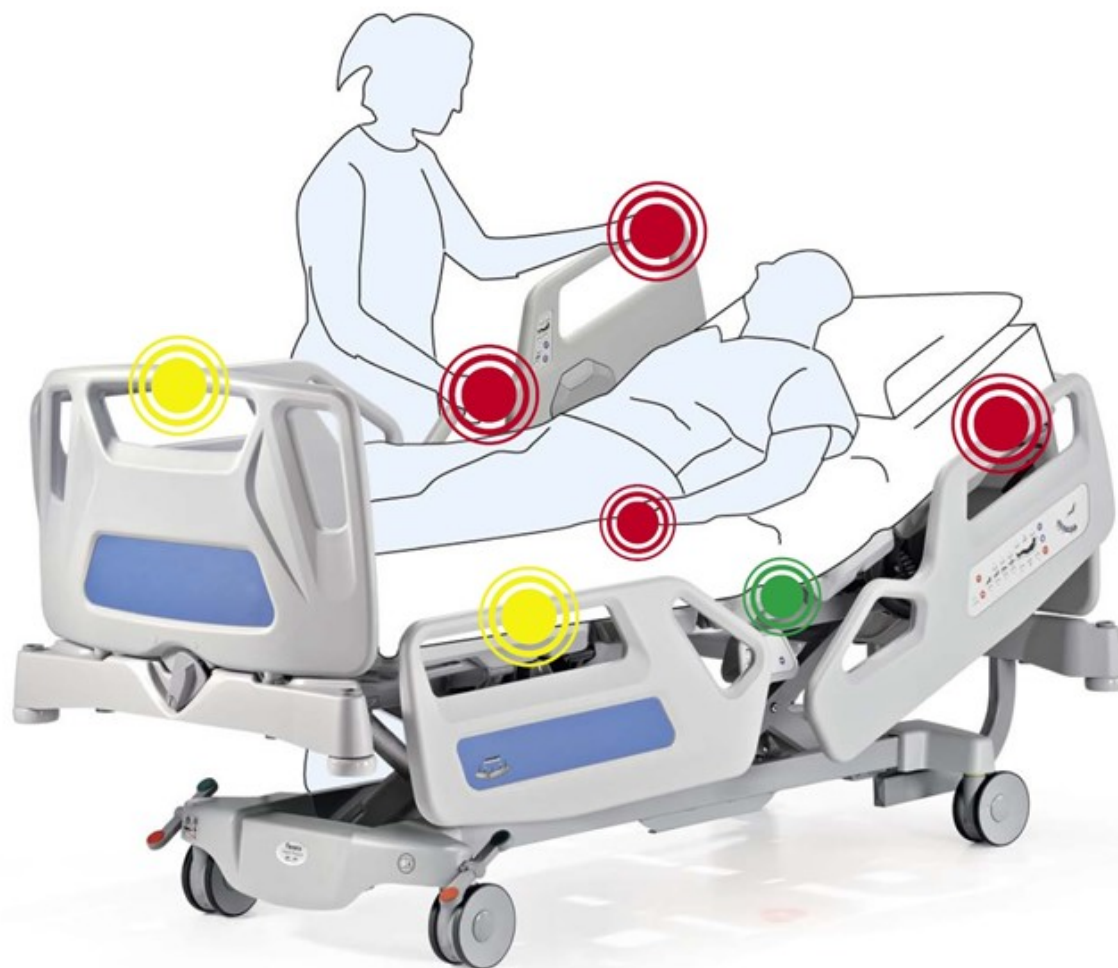


Segurança do Paciente em Serviços de Saúde
**Limpeza e Desinfecção
de Superfícies**

Agência Nacional de Vigilância Sanitária - Anvisa

**Realizar a limpeza e desinfecção
das superfícies
do consultório e de outros
ambientes
utilizados pelo paciente.**

Evitar tocar superfícies próximas ao paciente (ex. mobiliário e equipamentos para a saúde), com luvas ou outros EPI contaminados ou com as mãos contaminadas.



Padrão



Contato



Gotículas



Aerossóis



**Utilizar
precauções
padrão para
TODOS os
pacientes**

**Implementar precauções adicionais
para casos suspeitos e confirmados de
infecção pelo Novo coronavírus
(COVID-19)**

**CASOS SUSPEITOS
OU CONFIRMADOS
E ACOMPANHANTES**

- Usar máscara cirúrgica;
- Usar lenços de papel (tosse, espirros, secreção nasal);
- Higiene das mãos (preparação alcoólica).



**PROFISSIONAIS
DE SAÚDE**

- Higiene das mãos (preparação alcoólica);
- Gorro;
- Óculos de proteção;
- Máscara cirúrgica;
- Avental;
- Luvas de procedimento.





Os profissionais de saúde deverão utilizar **MÁSCARAS N95** ou equivalente, ao realizar **PROCEDIMENTOS GERADORES DE AEROSSÓIS**.
Exemplo: intubação ou aspiração traqueal, coleta de amostras nasotraqueais, etc.

**PROFISSIONAIS
DE APOIO (LIMPEZA,
MANUTENÇÃO, ETC.)**

- Higiene das mãos (preparação alcoólica);
- Gorro;
- Óculos de proteção;
- Máscara cirúrgica;
- Avental;
- Luvas de procedimento.



EQUIPAMENTOS DE PROTEÇÃO INDIVIDUAL - EPI



MÁSCARA CIRÚRGICA

- Utilizar quando houver distância inferior a 1 metro do paciente;
- Deve ser confeccionada de não tecido;
- Deve ser resistentes à penetração de fluidos;



MÁSCARA CIRÚRGICA

- Deve cobrir adequadamente o nariz e a boca do usuário;
- Deve possuir um clipe nasal para ajuste adequado ao contorno do nariz;
- Deve possuir Eficiência de Filtragem de Partículas (EFP) > 98% e Eficiência de Filtragem Bacteriológica (BFE) > 95%.



MÁSCARA CIRÚRGICA

- Enquanto estiver em uso, evite tocar na máscara;
- Após a remoção ou sempre que tocar inadvertidamente em uma máscara usada, deve-se realizar a higiene das mãos;
- Substitua a máscara por uma nova assim que tornar-se úmida;
- Não reutilize máscaras descartáveis;
- Máscaras de tecido não são recomendadas, sob qualquer circunstância.



- Utilizar quando houver com risco de geração de aerossol;
- Deve possuir Eficiência de Filtragem de Partículas (EFP) de 95% para partículas de até 0,3 micrômetros (tipo N95, N99, N100, PFF2 ou PFF3).



Devem ser utilizadas quando houver risco de contato das mãos do profissional com sangue, fluidos corporais, secreções, excreções, mucosas, pele não íntegra.



Troque as luvas sempre que mudar de um sítio corporal contaminado para outro limpo; quando estiver danificada; quando entrar em contato com outro paciente.



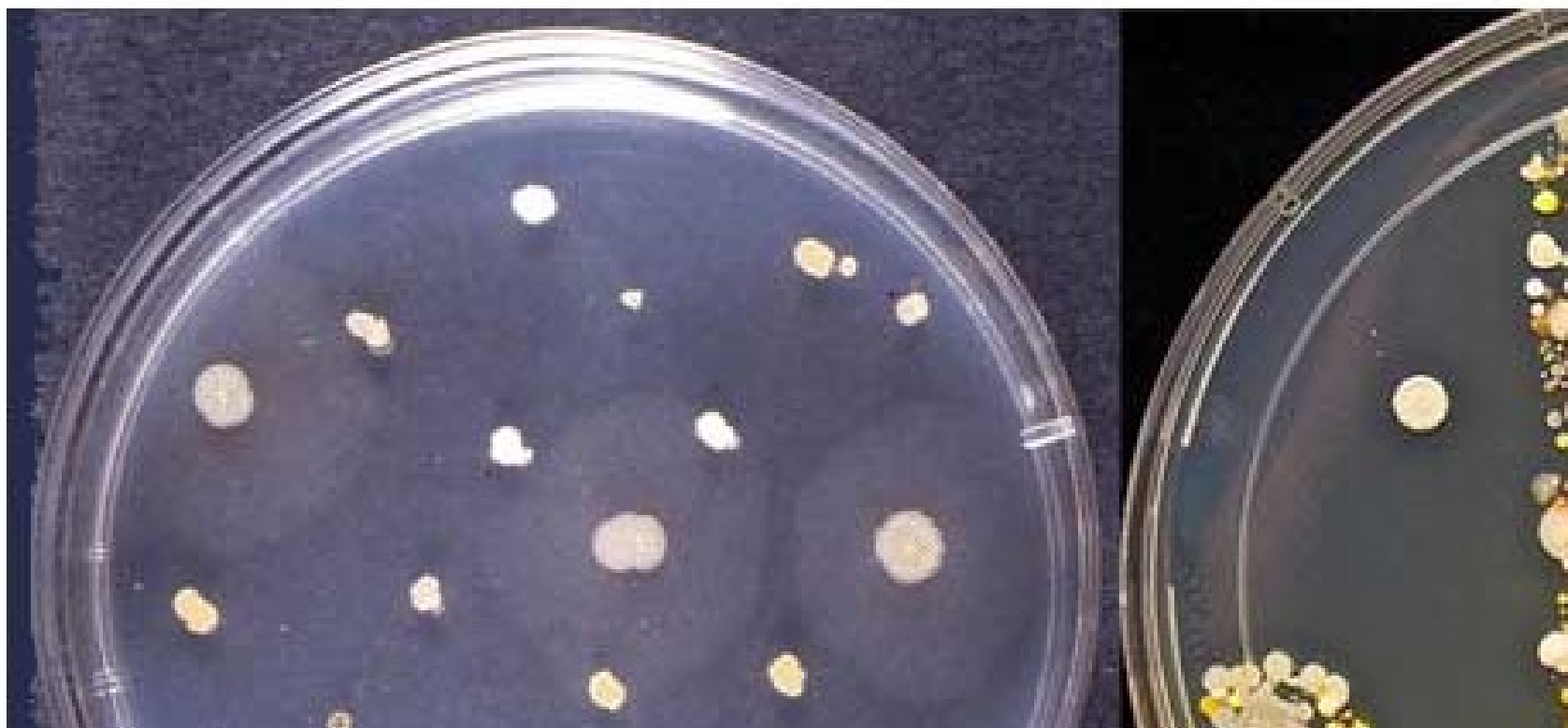
NUNCA TOQUE desnecessariamente superfícies quando estiver com luvas.



LUVAS NÃO SUBSTITUEM A HIGIENE DAS MÃOS
(O desafio invisível)

TOSSE



MÃO NÃO HIGIENIZADA

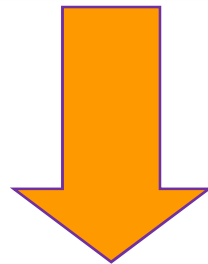


THE LANCET
Infectious Diseases

REVIEW | VOLUME 1, SPECIAL ISSUE, 9-20, APRIL 01, 2001

Hand hygiene and patient care: pursuing the
Semmelweis legacy

Professor Didier Pittet, MD   • John M Boyce, MD



A HIGIENIZAÇÃO DAS MÃOS COM
SOLUÇÃO ALCOÓLICA É MAIS RÁPIDA,
MAIS *EFICAZ* E MELHOR *TOLERADA*



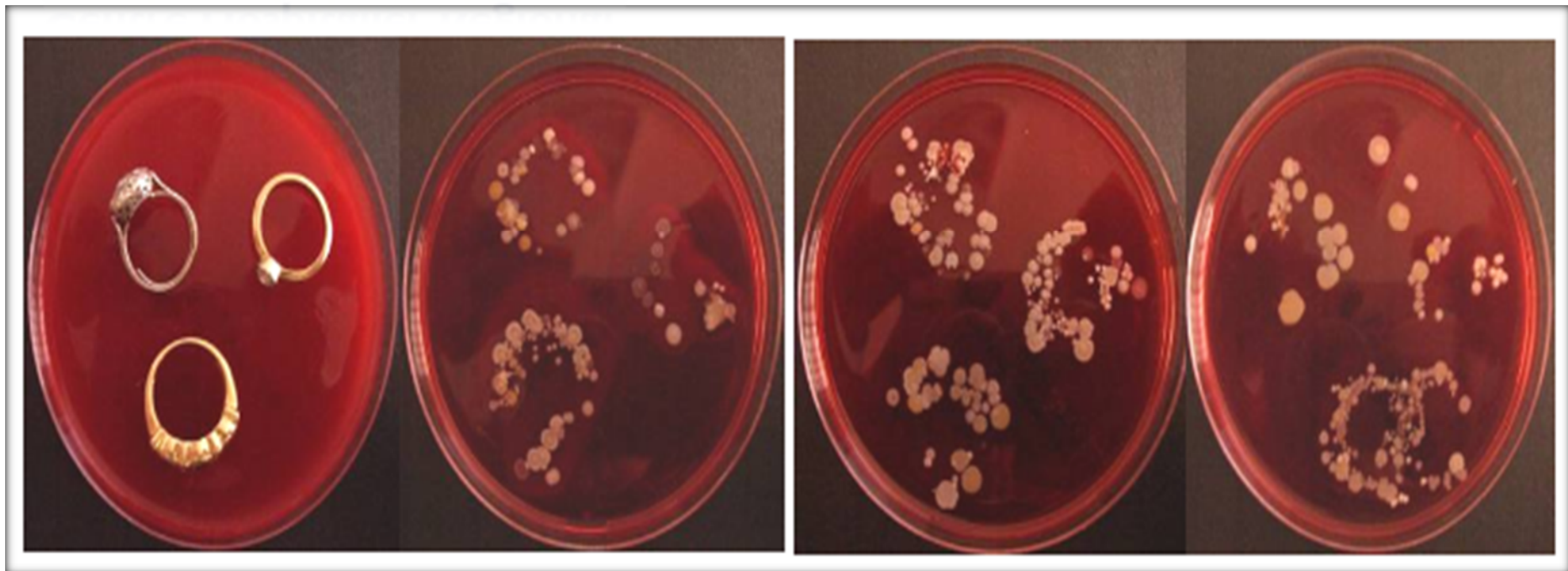
ANTES da
higienização com
solução alcoólica



DEPOIS da
higienização com
solução alcoólica



Centre Hospitalier Régional
Universitaire de Lille
UNIVERSITAIRE DE LILLE



ANÉIS ANTES
DA
HIGIENIZAÇÃO
DAS MÃOS

ANÉIS APÓS A
HIGIENIZAÇÃO
DAS MÃOS COM
ÁGUA E SABÃO

ANÉIS APÓS A
HIGIENIZAÇÃO
DAS MÃOS COM
SOLUÇÃO
ALCOÓLICA



**Adorno não combina
com ambiente de saúde!**

com ambiente de saúde;
Adorno não combina





AVENTAL

O avental deve ser utilizado para
**EVITAR A
CONTAMINAÇÃO
DA PELE** e roupa do
profissional.



AVENTAL

**Deve ser de
mangas longas,
punho de malha
ou elástico e
abertura posterior.**



AVENTAL

O profissional deve avaliar a necessidade do uso do **AVENTAL IMPERMEÁVEL** a depender do quadro clínico do paciente (vômitos, diarreia, hipersecreção oro-traqueal, sangramento, etc).



AVENTAL

AVENTAL
IMPERMEÁVEL:

Deve ser confeccionado de material **HIDRO/HEMORREPELENTE** e proporcionar Barreira Antimicrobiana Efetiva (Teste de Eficiência de Filtração Bacteriológica - BFE).

TRATAMENTO DE RESÍDUOS



Agente biológico – Classe de Risco 3



CLASSE DE RISCO 3:
Inclui agentes biológicos que possuem **capacidade de transmissão**, em especial por via respiratória, e que causam doenças em humanos ou animais potencialmente letais.



CATEGORIA A1:

Saco branco leitoso, que devem ser substituídos quando atingirem 2/3 de sua capacidade ou pelo menos 1 vez a cada 48 horas.

**PATRÍCIA, SERÁ
MESMO QUE ISSO É
SUFICIENTE ???**





99,5% VÃO FALHAR NE

Qual linha é mais lo

A





LEIA E REPASSE SOMENTE INFORMAÇÕES DE FONTES OFICIAIS!



REPASSE SOMENTE INFORMAÇÕES DE FONTES OFICIAIS!





PARANÁ
GOVERNO DO ESTADO
SECRETARIA DA SAÚDE



Obrigada
PATRICIA CAPILLO
(divvss@sesa.pr.gov.br)

Secretaria de Estado da Saúde do Paraná
Diretoria de Atenção e Vigilância em Saúde
Coordenadoria de Vigilância Sanitária