

## Informe Influenza – SE 01 a 27

Atualizado em 09/07/2019

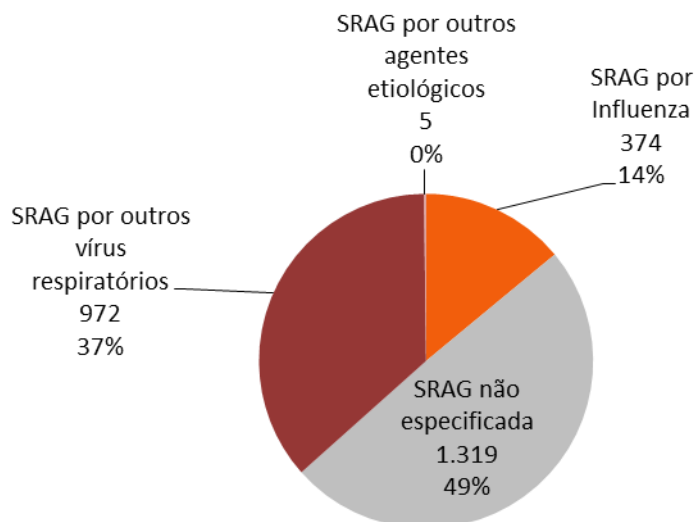
### SINDROME RESPIRATÓRIA AGUDA GRAVE – SRAG

**Tabela 1** – Casos e óbitos de SRAG segundo classificação final. Paraná, 2019.

Classificação Final	Casos		Óbitos	
	n	%	n	%
SRAG por Influenza	374	12,2	77	21,4
SRAG não especificada	1.319	43,1	221	61,6
SRAG por outros vírus respiratórios	972	31,7	57	15,9
SRAG por outros agentes etiológicos	5	0,2	2	0,6
Em investigação	393	12,8	2	0,6
<b>TOTAL</b>	<b>3.063</b>	<b>100</b>	<b>359</b>	<b>100</b>

Fonte: Sivep-Gripe. Atualizado em 09/07/2019, dados sujeitos a alterações.

**Gráfico 1** – Casos de SRAG, segundo agente etiológico. Paraná, 2019.



Fonte: Sivep-Gripe. Atualizado em 09/07/2019, dados sujeitos a alterações.



## Informe Influenza – SE 01 a 27

Atualizado em 09/07/2019

**Tabela 3** – Casos de SRAG por Influenza por município e subtipo viral. Paraná, 2019.

Município de Residência	Influenza A (H1N1) pdm09		Influenza A (H3) Sazonal		Influenza A não subtipado		Influenza B Victoria		Influenza B Yamagata		Total Influenza	
	Casos	Óbitos	Casos	Óbitos	Casos	Óbitos	Casos	Óbitos	Casos	Óbitos	Casos	Óbitos
<b>1. Reg. Saúde Paranaguá</b>	18	5	1	0	0	0	1	0	0	0	20	5
Antonina	1	1	0	0	0	0	0	0	0	0	1	1
Morretes	1	0	1	0	0	0	0	0	0	0	2	0
Paranaguá	15	3	0	0	0	0	1	0	0	0	16	3
Pontal do Paraná	1	1	0	0	0	0	0	0	0	0	1	1
<b>2. Reg. Saúde Metropolitana</b>	141	16	5	3	1	0	13	1	1	0	161	20
Almirante Tamandaré	6	1	0	0	1	0	2	0	0	0	9	1
Araucária	3	0	0	0	0	0	0	0	0	0	3	0
Campina Grande do Sul	0	0	1	0	0	0	0	0	0	0	1	0
Campo Largo	3	0	0	0	0	0	0	0	0	0	3	0
Campo Magro	2	0	0	0	0	0	0	0	0	0	2	0
Colombo	7	1	0	0	0	0	0	0	0	0	7	1
Curitiba	89	11	3	2	0	0	8	1	1	0	101	14
Fazenda Rio Grande	3	0	0	0	0	0	0	0	0	0	3	0
Itaperuçu	3	1	0	0	0	0	0	0	0	0	3	1
Pinhais	4	1	0	0	0	0	0	0	0	0	4	1
Piraquara	5	0	0	0	0	0	1	0	0	0	6	0
São José dos Pinhais	16	1	1	1	0	0	2	0	0	0	19	2
<b>3. Reg. Saúde Ponta Grossa</b>	19	1	0	0	0	0	0	0	0	0	19	1
Carambeí	1	0	0	0	0	0	0	0	0	0	1	0
Palmeira	1	0	0	0	0	0	0	0	0	0	1	0
Ponta Grossa	17	1	0	0	0	0	0	0	0	0	17	1
<b>4. Reg. Saúde Irati</b>	2	1	0	0	0	0	1	0	0	0	3	1
Inácio Martins	1	0	0	0	0	0	0	0	0	0	1	0
Irati	1	1	0	0	0	0	1	0	0	0	2	1
<b>5. Reg. Saúde Guarapuava</b>	5	1	1	0	0	0	0	0	0	0	6	1
Guarapuava	5	1	1	0	0	0	0	0	0	0	6	1
<b>6. Reg. Saúde União da Vitória</b>	2	0	0	0	0	0	0	0	0	0	2	0
São Mateus do Sul	1	0	0	0	0	0	0	0	0	0	1	0
União da Vitória	1	0	0	0	0	0	0	0	0	0	1	0
<b>7. Reg. Saúde Pato Branco</b>	5	2	0	0	0	0	0	0	0	0	5	2
Pato Branco	5	2	0	0	0	0	0	0	0	0	5	2
<b>8. Reg. Saúde Francisco Beltrão</b>	1	0	0	0	0	0	0	0	0	0	1	0
Dois Vizinhos	1	0	0	0	0	0	0	0	0	0	1	0
<b>9. Reg. Saúde Foz do Iguaçu</b>	43	16	2	1	0	0	0	0	0	0	45	17
Foz do Iguaçu	40	14	2	1	0	0	0	0	0	0	42	15
Matelândia	1	0	0	0	0	0	0	0	0	0	1	0
Medianeira	1	1	0	0	0	0	0	0	0	0	1	1
Santa Terezinha de Itaipu	1	1	0	0	0	0	0	0	0	0	1	1

## Informe Influenza – SE 01 a 27

Atualizado em 09/07/2019

10. Reg. Saúde Cascavel	21	6	2	2	0	0	0	0	0	0	23	8
Cascavel	17	3	2	2	0	0	0	0	0	0	19	5
Céu Azul	1	0	0	0	0	0	0	0	0	0	1	0
Diamante do Sul	1	1	0	0	0	0	0	0	0	0	1	1
Quedas do Iguaçu	1	1	0	0	0	0	0	0	0	0	1	1
Vera Cruz do Oeste	1	1	0	0	0	0	0	0	0	0	1	1
11. Reg. Saúde Campo Mourão	9	3	0	0	0	0	2	0	0	0	11	3
Campina da Lagoa	1	1	0	0	0	0	0	0	0	0	1	1
Campo Mourão	4	0	0	0	0	0	2	0	0	0	6	0
Juranda	1	1	0	0	0	0	0	0	0	0	1	1
Mamborê	1	0	0	0	0	0	0	0	0	0	1	0
Moreira Sales	1	1	0	0	0	0	0	0	0	0	1	1
Ubiratã	1	0	0	0	0	0	0	0	0	0	1	0
12. Reg. Saúde Umuarama	1	1	0	0	0	0	0	0	0	0	1	1
Mariluz	1	1	0	0	0	0	0	0	0	0	1	1
13. Reg. Saúde Cianorte	1	0	0	0	0	0	1	0	0	0	2	0
Cianorte	1	0	0	0	0	0	0	0	0	0	1	0
Jussara	0	0	0	0	0	0	1	0	0	0	1	0
14. Reg. Saúde Paranavaí	8	4	0	0	0	0	0	0	0	0	8	4
Paranavaí	8	4	0	0	0	0	0	0	0	0	8	4
15. Reg. Saúde Maringá	18	4	2	2	0	0	2	0	0	0	22	6
Flórida	1	0	0	0	0	0	0	0	0	0	1	0
Maringá	13	2	2	2	0	0	1	0	0	0	16	4
Munhoz de Mello	1	1	0	0	0	0	0	0	0	0	1	1
Paçandu	1	0	0	0	0	0	0	0	0	0	1	0
Presidente Castelo Branco	1	1	0	0	0	0	0	0	0	0	1	1
Sarandi	1	0	0	0	0	0	1	0	0	0	2	0
16. Reg. Saúde Apucarana	2	1	0	0	0	0	0	0	0	0	2	1
Apucarana	1	0	0	0	0	0	0	0	0	0	1	0
Rio Bom	1	1	0	0	0	0	0	0	0	0	1	1
17. Reg. Saúde Londrina	13	4	1	0	0	0	1	0	0	0	15	4
Cambé	4	2	0	0	0	0	0	0	0	0	4	2
Londrina	7	2	1	0	0	0	1	0	0	0	9	2
Rolândia	1	0	0	0	0	0	0	0	0	0	1	0
Tamarana	1	0	0	0	0	0	0	0	0	0	1	0
18. Reg. Saúde Cornélio Procópio	7	1	0	0	0	0	0	0	0	0	7	1
Cornélio Procópio	7	1	0	0	0	0	0	0	0	0	7	1
19. Reg. Saúde Jacarezinho	1	0	0	0	0	0	0	0	0	0	1	0
Joaquim Távora	1	0	0	0	0	0	0	0	0	0	1	0
20. Reg. Saúde Toledo	14	2	2	0	0	0	0	0	0	0	16	2
Guaíra	1	0	1	0	0	0	0	0	0	0	2	0
Marechal Cândido Rondon	2	1	0	0	0	0	0	0	0	0	2	1
Palotina	1	0	0	0	0	0	0	0	0	0	1	0
Toledo	9	1	1	0	0	0	0	0	0	0	10	1
Tupãssi	1	0	0	0	0	0	0	0	0	0	1	0

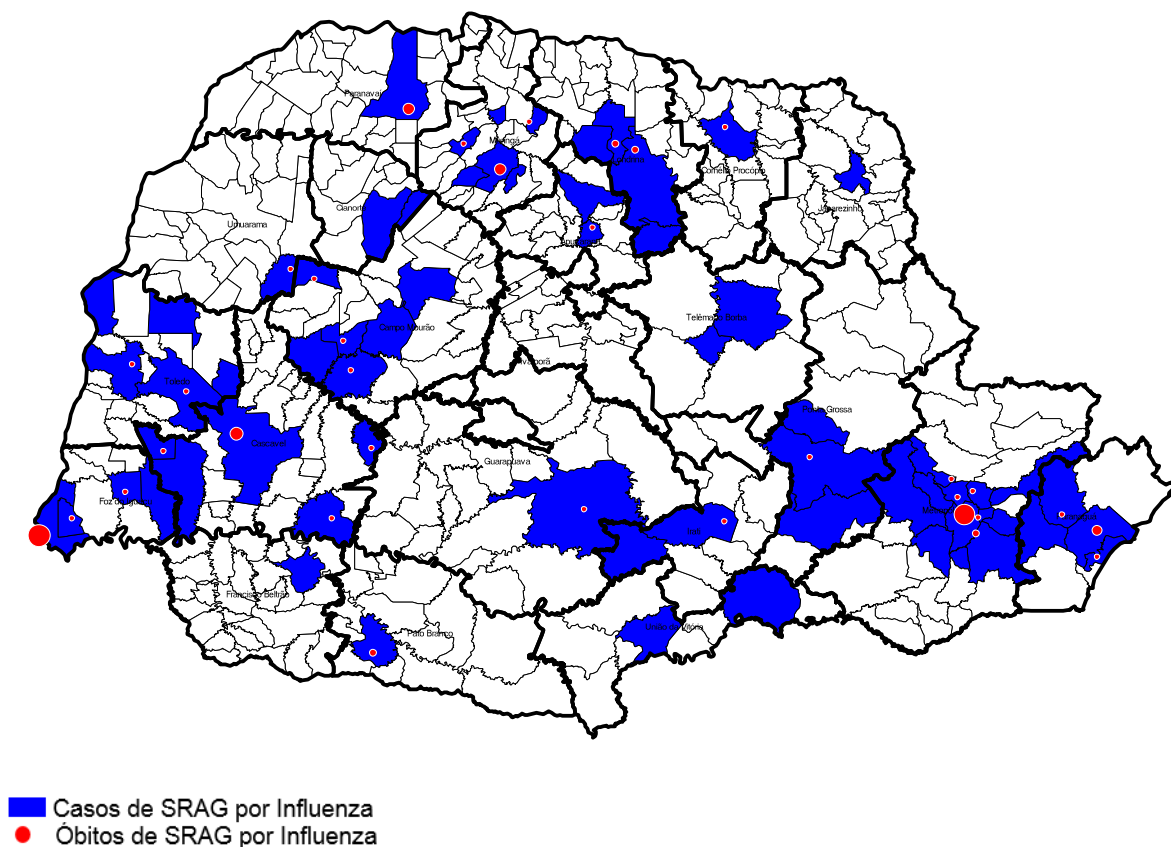
## Informe Influenza – SE 01 a 27

Atualizado em 09/07/2019

21. Reg. Saúde Telêmaco Borba	4	0	0	0	0	0	0	0	0	4	0
Imbaú	2	0	0	0	0	0	0	0	0	2	0
Telêmaco Borba	2	0	0	0	0	0	0	0	0	2	0
<b>Total</b>	<b>335</b>	<b>68</b>	<b>16</b>	<b>8</b>	<b>1</b>	<b>0</b>	<b>21</b>	<b>1</b>	<b>1</b>	<b>0</b>	<b>77</b>

Fonte: Sivep-Gripe. Atualizado em 09/07/2019, dados sujeitos a alterações.

**Mapa 1** – Casos e óbitos de SRAG por Influenza segundo municípios e Regionais de Saúde. Paraná, 2019.



Fonte: Sivep-Gripe. Atualizado em 09/07/2019, dados sujeitos a alterações.

## Informe Influenza – SE 01 a 27

Atualizado em 09/07/2019

**Tabela 4** – Casos de SRAG por Influenza segundo faixa etária e subtipo viral. Paraná, 2019.

Faixa etária	Influenza A(H1N1) pdm09		Influenza A(H1) Sazonal		Influenza A(H3N2)		Influenza A não subtipado		Influenza B		Total Influenza	
	Casos	%	Casos	%	Casos	%	Casos	%	Casos	%	Casos	%
< 6 anos	55	16,4	0	0,0	1	6,3	0	0,0	8	36,4	64	17,1
6 a 9 anos	30	9,0	0	0,0	0	0,0	0	0,0	3	13,6	33	8,8
10 a 19 anos	15	4,5	0	0,0	0	0,0	0	0,0	2	9,1	17	4,5
20 a 29 anos	22	6,6	0	0,0	1	6,3	0	0,0	3	13,6	26	7,0
30 a 39 anos	34	10,1	0	0,0	1	6,3	0	0,0	3	13,6	38	10,2
40 a 49 anos	35	10,4	0	0,0	0	0,0	0	0,0	1	4,5	36	9,6
50 a 59 anos	52	15,5	0	0,0	0	0,0	1	100,0	2	9,1	55	14,7
≥ 60 anos	92	27,5	0	0,0	13	81,3	0	0,0	0	0,0	105	28,1
<b>TOTAL</b>	<b>335</b>	<b>100</b>	<b>0</b>	<b>0</b>	<b>16</b>	<b>100</b>	<b>1</b>	<b>100</b>	<b>22</b>	<b>100</b>	<b>374</b>	<b>100</b>

Fonte: Sivep-Gripe. Atualizado em 09/07/2019, dados sujeitos a alterações.

**Tabela 5** – Óbitos de SRAG por Influenza segundo faixa etária e subtipo viral. Paraná, 2019.

Faixa etária	Influenza A(H1N1) pdm09		Influenza A(H1) Sazonal		Influenza A(H3N2)		Influenza A não subtipado		Influenza B		Total Influenza	
	Óbitos	%	Óbitos	%	Óbitos	%	Óbitos	%	Óbitos	%	Óbitos	%
< 6 anos	5	7,4	0	0,0	0	0,0	0	0,0	0	0,0	5	6,5
6 a 9 anos	0	0,0	0	0,0	0	0,0	0	0,0	0	0,0	0	0,0
10 a 19 anos	1	1,5	0	0,0	0	0,0	0	0,0	1	100,0	2	2,6
20 a 29 anos	1	1,5	0	0,0	0	0,0	0	0,0	0	0,0	1	1,3
30 a 39 anos	3	4,4	0	0,0	0	0,0	0	0,0	0	0,0	3	3,9
40 a 49 anos	10	14,7	0	0,0	0	0,0	0	0,0	0	0,0	10	13,0
50 a 59 anos	16	23,5	0	0,0	0	0,0	0	0,0	0	0,0	16	20,8
≥ 60 anos	32	47,1	0	0,0	8	100,0	0	0,0	0	0,0	40	51,9
<b>TOTAL</b>	<b>68</b>	<b>100</b>	<b>0</b>	<b>0,0</b>	<b>8</b>	<b>100</b>	<b>0</b>	<b>0,0</b>	<b>1</b>	<b>100</b>	<b>77</b>	<b>100</b>

Fonte: Sivep-Gripe. Atualizado em 09/07/2019, dados sujeitos a alterações.

## Informe Influenza – SE 01 a 27

Atualizado em 09/07/2019

**Tabela 6** – Óbitos de SRAG por Influenza segundo fator de risco. Paraná, 2019.

Óbitos por Influenza (N=77)	n	%	Vacinados	
			Vacinados	% vacinados
Com Fatores de Risco	<b>72</b>	<b>93,5</b>	<b>16</b>	<b>22,2</b>
Maior de 60 anos	40	51,9	13	32,5
Doença Cardiovascular Crônica	27	35,1	10	37,0
Outra Pneumopatia Crônica	20	26,0	4	20,0
Diabetes mellitus	13	16,9	4	30,8
Doença Neurológica Crônica	10	13,0	1	10,0
Obesidade	8	10,4	3	37,5
Doença Renal Crônica	6	7,8	2	33,3
Menores de 6 anos	5	6,5	2	40,0
Asma	5	6,5	2	40,0
Doença Hepática Crônica	3	3,9	1	33,3
Imunodeficiência/imunodepressão	2	2,6	1	50,0
Gestante	1	1,3	0	0,0
Síndrome de Down	1	1,3	0	0,0
Doença Hematológica Crônica	0	0,0	0	0,0
Puerpera (até 45 dias do parto)	0	0,0	0	0,0
<b>Que utilizaram antiviral</b>	<b>54</b>	<b>70,1</b>		
<b>Vacinados</b>	<b>16</b>	<b>20,8</b>		

Fonte: Sivep-Gripe. Atualizado em 09/07/2019, dados sujeitos a alterações.

**Tabela 7** – Casos e óbitos de SRAG segundo subtipo viral. Paraná, 2013 a 2019.

Classificação Final	2013		2014		2015		2016		2017		2018		2019	
	Casos	Óbitos	Casos	Óbitos	Casos	Óbitos	Casos	Óbitos	Casos	Óbitos	Casos	Óbitos	Casos	Óbitos
Influenza A(H1N1)pdm09	384	47	48	8	37	4	1.087	218	1	0	237	46	335	68
Influenza A(H1) Sazonal*	6*	0	0	0	4*	1*	1*	1*	0	0	0	0	0	0
Influenza A(H3) Sazonal	114	6	165	8	124	11	4	1	210	36	381	63	16	8
Influenza A não subtipado	3	0	1	0	0	0	55	14	0	0	12	3	1	0
Influenza B	401	13	14	0	63	9	76	6	132	18	38	1	22	1
<b>TOTAL</b>	<b>908</b>	<b>66</b>	<b>228</b>	<b>16</b>	<b>228</b>	<b>25</b>	<b>1.223</b>	<b>240</b>	<b>343</b>	<b>54</b>	<b>668</b>	<b>113</b>	<b>374</b>	<b>77</b>

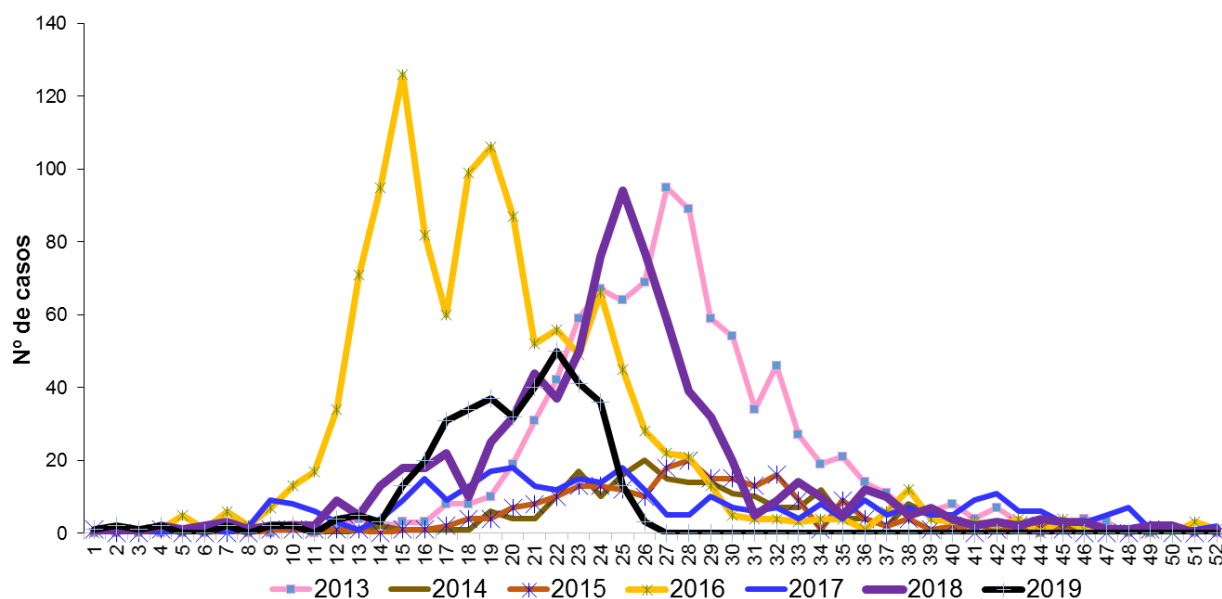
\*Obs.: Resultados provenientes de laboratórios particulares, prováveis Influenza A (H1N1) pdm09.

Fonte: SINAN Influenza Web. Sivep-Gripe. Atualizado em 09/07/2019, dados sujeitos a alterações.

## Informe Influenza – SE 01 a 27

Atualizado em 09/07/2019

**Gráfico 3** – Casos de SRAG por Influenza segundo a semana de início dos sintomas. Paraná, 2013 a 2019.



Fonte: Sivep-Gripe. Atualizado em 09/07/2019, dados sujeitos a alterações.



## Informe Influenza – SE 01 a 27

Atualizado em 09/07/2019

### Medidas Preventivas para Influenza

A vacinação anual contra Influenza é a principal medida utilizada para se prevenir a doença, porque pode ser administrada antes da exposição ao vírus e é capaz de promover imunidade durante o período de circulação sazonal do vírus Influenza reduzindo o agravamento da doença.

É recomendada vacinação anual contra Influenza para os grupos-alvos definidos pelo Ministério da Saúde, mesmo que já tenham recebido a vacina na temporada anterior, pois se observa queda progressiva na quantidade de anticorpos protetores.

Outras medidas são:

- Frequente higienização das mãos, principalmente antes de consumir algum alimento. No caso de não haver disponibilidade de água e sabão, usar álcool gel a 70°;
- Cobrir nariz e boca com dobra do braço quando espirrar ou tossir;
- Evitar tocar as mucosas de olhos, nariz e boca;
- Higienizar as mãos com após tossir ou espirrar;
- Não compartilhar objetos de uso pessoal, como talheres, pratos, copos ou garrafas;
- Manter os ambientes bem ventilados;
- Evitar contato próximo a pessoas que apresentem sinais ou sintomas de Influenza;
- Evitar aglomerações e ambientes fechados (procurar manter os ambientes ventilados);
- Adotar hábitos saudáveis, como alimentação balanceada e ingestão de líquidos;
- Orientar o afastamento temporário (trabalho, escola etc.) até 24 horas após cessar a febre;
- Buscar **atendimento médico** em caso de sinais e sintomas compatíveis com a doença, tais com: aparecimento súbito de: calafrios, mal-estar, cefaleia, mialgia, dor de garganta, artralgia, prostração, rinorreia e tosse seca. Podem ainda estar presentes: diarreia, vômito, fadiga, rouquidão e hiperemia conjuntival.