

Informe Influenza – SE 01 a 41

Atualizado em 15/10/2019

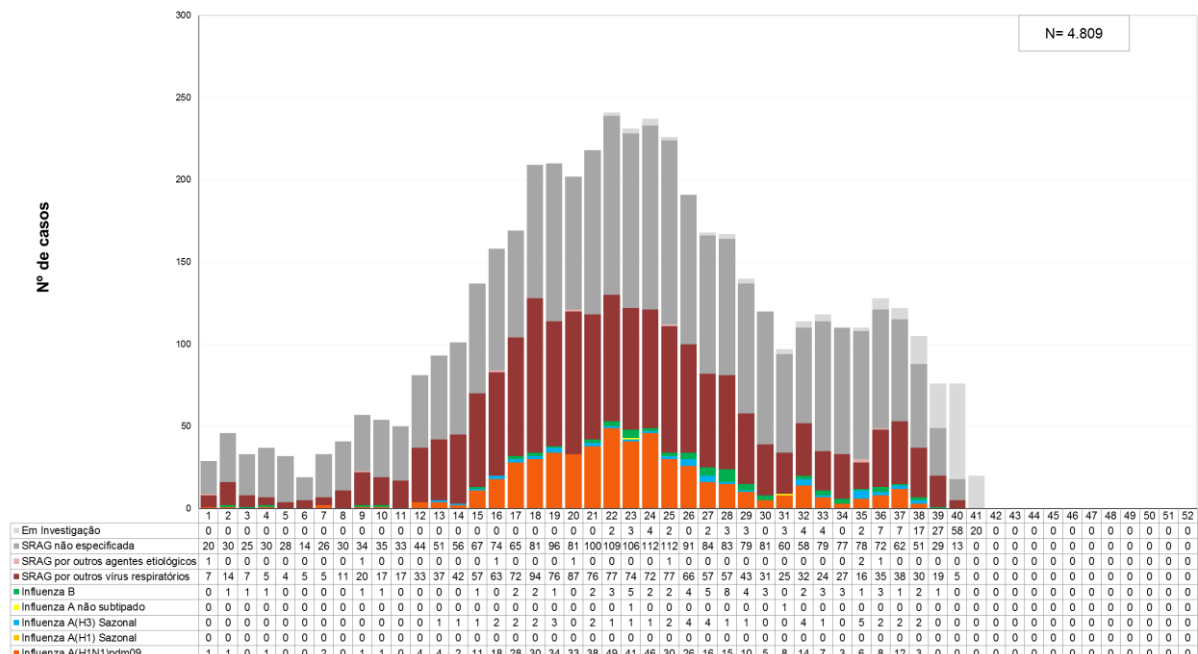
SINDROME RESPIRATÓRIA AGUDA GRAVE – SRAG

Tabela 1 – Casos e óbitos de SRAG segundo classificação final. Paraná, 2019.

Classificação Final	Casos		Óbitos	
	n	%	n	%
SRAG por Influenza	623	13,0	120	18,1
SRAG não especificada	2.456	51,1	429	64,7
SRAG por outros vírus respiratórios	1.554	32,3	109	16,4
SRAG por outros agentes etiológicos	8	0,2	3	0,5
Em investigação	168	3,5	2	0,3
TOTAL	4.809	100	663	100

Fonte: Sivep-Gripe. Atualizado em 15/10/2019, dados sujeitos a alterações.

Gráfico 1 – Distribuição dos casos de SRAG, segundo agente etiológico e SE do início dos sintomas. Paraná, 2019.

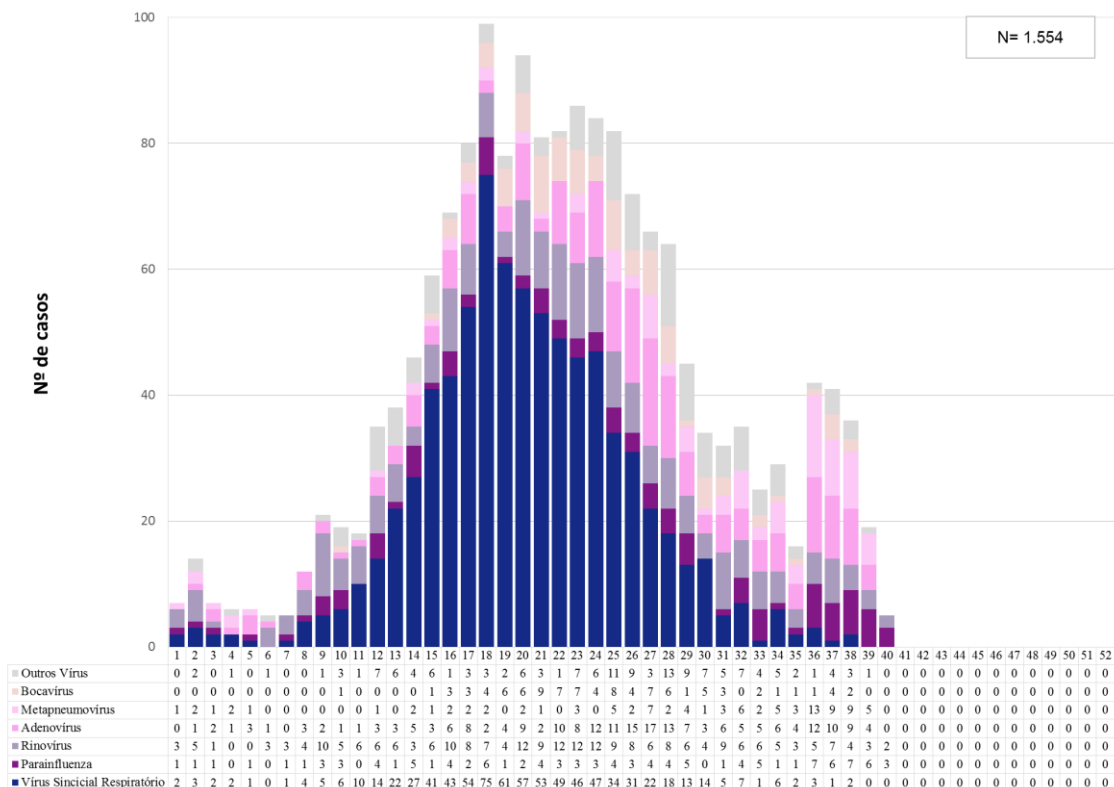


Fonte: Sivep-Gripe. Atualizado em 15/10/2019, dados sujeitos a alterações.

Informe Influenza – SE 01 a 41

Atualizado em 15/10/2019

Gráfico 2 – Distribuição de casos de SRAG por Outros Vírus Respiratórios, segundo vírus e SE do início dos sintomas. Paraná, 2019.



Fonte: Sivep-Gripe. Atualizado em 15/10/2019, dados sujeitos a alterações.

Tabela 2 – Casos e óbitos de SRAG por Influenza e subtipo viral. Paraná, 2019.

Classificação Final	Casos		Óbitos	
	n	%	n	%
SRAG por Influenza A (H1N1) pdm09	508	81,5	103	85,8
SRAG por Influenza A (H1) Sazonal	0	0,0	0	0,0
SRAG por Influenza A (H3) Sazonal	45	7,2	12	10,0
SRAG por Influenza A não subtipado	2	0,3	0	0,0
SRAG por influenza B - Linhagem Vitoria	65	10,4	4	3,3
SRAG por Influenza B - Linhagem Yamagata	3	0,5	1	0,8
TOTAL	623	100	120	100

Fonte: Sivep-Gripe. Atualizado em 15/10/2019, dados sujeitos a alterações.

Informe Influenza – SE 01 a 41

Atualizado em 15/10/2019

Tabela 3 – Casos de SRAG por Influenza por município e subtipo viral. Paraná, 2019.

Município de Residência	Influenza A (H1N1) pdm09		Influenza A (H3) Sazonal		Influenza A não subtipado		Influenza B Victoria		Influenza B Yamagata		Total Influenza	
	Casos	Óbitos	Casos	Óbitos	Casos	Óbitos	Casos	Óbitos	Casos	Óbitos	Casos	Óbitos
1. Reg. Saúde Paranaguá	19	6	2	0	0	0	3	1	0	0	24	7
Antonina	1	1	0	0	0	0	0	0	0	0	1	1
Morretes	2	1	2	0	0	0	0	0	0	0	4	1
Paranaguá	15	3	0	0	0	0	3	1	0	0	18	4
Pontal do Paraná	1	1	0	0	0	0	0	0	0	0	1	1
2. Reg. Saúde Metropolitana	199	27	12	3	2	0	21	2	2	1	236	33
Almirante Tamandaré	7	2	1	0	1	0	1	0	0	0	10	2
Araucária	6	0	0	0	0	0	0	0	0	0	6	0
Campina Grande do Sul	0	0	1	0	0	0	0	0	0	0	1	0
Campo Largo	5	0	0	0	0	0	0	0	0	0	5	0
Campo Magro	3	0	0	0	0	0	0	0	0	0	3	0
Cerro Azul	1	0	0	0	0	0	0	0	0	0	1	0
Colombo	9	1	0	0	0	0	0	0	0	0	9	1
Contenda	1	1	0	0	0	0	0	0	0	0	1	1
Curitiba	124	18	7	2	1	0	13	1	2	1	147	22
Fazenda Rio Grande	3	0	1	0	0	0	0	0	0	0	4	0
Itaperuçu	4	1	0	0	0	0	0	0	0	0	4	1
Lapa	1	1	0	0	0	0	0	0	0	0	1	1
Pinhais	5	1	0	0	0	0	1	0	0	0	6	1
Piraquara	5	0	0	0	0	0	2	0	0	0	7	0
São José dos Pinhais	25	2	2	1	0	0	4	1	0	0	31	4
3. Reg. Saúde Ponta Grossa	37	4	3	1	0	0	4	0	0	0	44	5
Carambeí	1	0	0	0	0	0	0	0	0	0	1	0
Castro	1	1	0	0	0	0	0	0	0	0	1	1
Palmeira	2	0	0	0	0	0	1	0	0	0	3	0
Piraí do Sul	1	0	1	1	0	0	0	0	0	0	2	1
Ponta Grossa	32	3	2	0	0	0	3	0	0	0	37	3
4. Reg. Saúde Irati	5	2	0	0	0	0	4	0	0	0	9	2
Inácio Martins	1	0	0	0	0	0	0	0	0	0	1	0
Irati	2	1	0	0	0	0	2	0	0	0	4	1
Rebouças	0	0	0	0	0	0	1	0	0	0	1	0
Rio Azul	1	0	0	0	0	0	1	0	0	0	2	0
Teixeira Soares	1	1	0	0	0	0	0	0	0	0	1	1
5. Reg. Saúde Guarapuava	17	3	1	0	0	0	3	1	0	0	21	4
Guarapuava	8	3	1	0	0	0	2	1	0	0	11	4
Laranjeiras do Sul	0	0	0	0	0	0	1	0	0	0	1	0
Palmital	1	0	0	0	0	0	0	0	0	0	1	0
Pitanga	6	0	0	0	0	0	0	0	0	0	6	0
Prudentópolis	2	0	0	0	0	0	0	0	0	0	2	0

Informe Influenza – SE 01 a 41

Atualizado em 15/10/2019

6. Reg. Saúde União da Vitória	7	1	0	0	0	0	0	0	0	7	1
Cruz Machado	1	0	0	0	0	0	0	0	0	1	0
São Mateus do Sul	2	1	0	0	0	0	0	0	0	2	1
União da Vitória	4	0	0	0	0	0	0	0	0	4	0
7. Reg. Saúde Pato Branco	6	2	0	0	0	0	0	0	0	6	2
Clevelândia	1	0	0	0	0	0	0	0	0	1	0
Pato Branco	5	2	0	0	0	0	0	0	0	5	2
8. Reg. Saúde Francisco Beltrão	3	2	0	0	0	0	0	0	0	3	2
Dois Vizinhos	1	0	0	0	0	0	0	0	0	1	0
Francisco Beltrão	1	1	0	0	0	0	0	0	0	1	1
Marmeleiro	1	1	0	0	0	0	0	0	0	1	1
9. Reg. Saúde Foz do Iguaçu	65	23	4	1	0	0	3	0	0	72	24
Foz do Iguaçu	59	19	4	1	0	0	3	0	0	66	20
Matelândia	1	0	0	0	0	0	0	0	0	1	0
Medianeira	2	2	0	0	0	0	0	0	0	2	2
Santa Terezinha de Itaipu	3	2	0	0	0	0	0	0	0	3	2
10. Reg. Saúde Cascavel	25	7	2	2	0	0	0	0	0	27	9
Capitão Leônidas Marques	1	1	0	0	0	0	0	0	0	1	1
Cascavel	20	3	2	2	0	0	0	0	0	22	5
Céu Azul	1	0	0	0	0	0	0	0	0	1	0
Diamante do Sul	1	1	0	0	0	0	0	0	0	1	1
Quedas do Iguaçu	1	1	0	0	0	0	0	0	0	1	1
Vera Cruz do Oeste	1	1	0	0	0	0	0	0	0	1	1
11. Reg. Saúde Campo Mourão	16	4	0	0	0	0	11	0	0	27	4
Campina da Lagoa	1	1	0	0	0	0	0	0	0	1	1
Campo Mourão	9	0	0	0	0	0	11	0	0	20	0
Goioerê	1	0	0	0	0	0	0	0	0	1	0
Iretama	1	0	0	0	0	0	0	0	0	1	0
Juranda	1	1	0	0	0	0	0	0	0	1	1
Mamborê	1	1	0	0	0	0	0	0	0	1	1
Moreira Sales	1	1	0	0	0	0	0	0	0	1	1
Ubiratã	1	0	0	0	0	0	0	0	0	1	0
12. Reg. Saúde Umuarama	5	1	0	0	0	0	0	0	0	5	1
Francisco Alves	1	0	0	0	0	0	0	0	0	1	0
Iporã	1	0	0	0	0	0	0	0	0	1	0
Mariluz	1	1	0	0	0	0	0	0	0	1	1
Umuarama	2	0	0	0	0	0	0	0	0	2	0
13. Reg. Saúde Cianorte	5	1	1	0	0	0	1	0	0	7	1
Cianorte	4	1	1	0	0	0	0	0	0	5	1
Jussara	0	0	0	0	0	0	1	0	0	1	0
Tapejara	1	0	0	0	0	0	0	0	0	1	0
14. Reg. Saúde Paranavaí	10	5	0	0	0	0	0	0	0	10	5
Itauna do Sul	1	1	0	0	0	0	0	0	0	1	1
Paranavaí	9	4	0	0	0	0	0	0	0	9	4
15. Reg. Saúde Maringá	26	5	6	2	0	0	4	0	0	36	7

Informe Influenza – SE 01 a 41

Atualizado em 15/10/2019

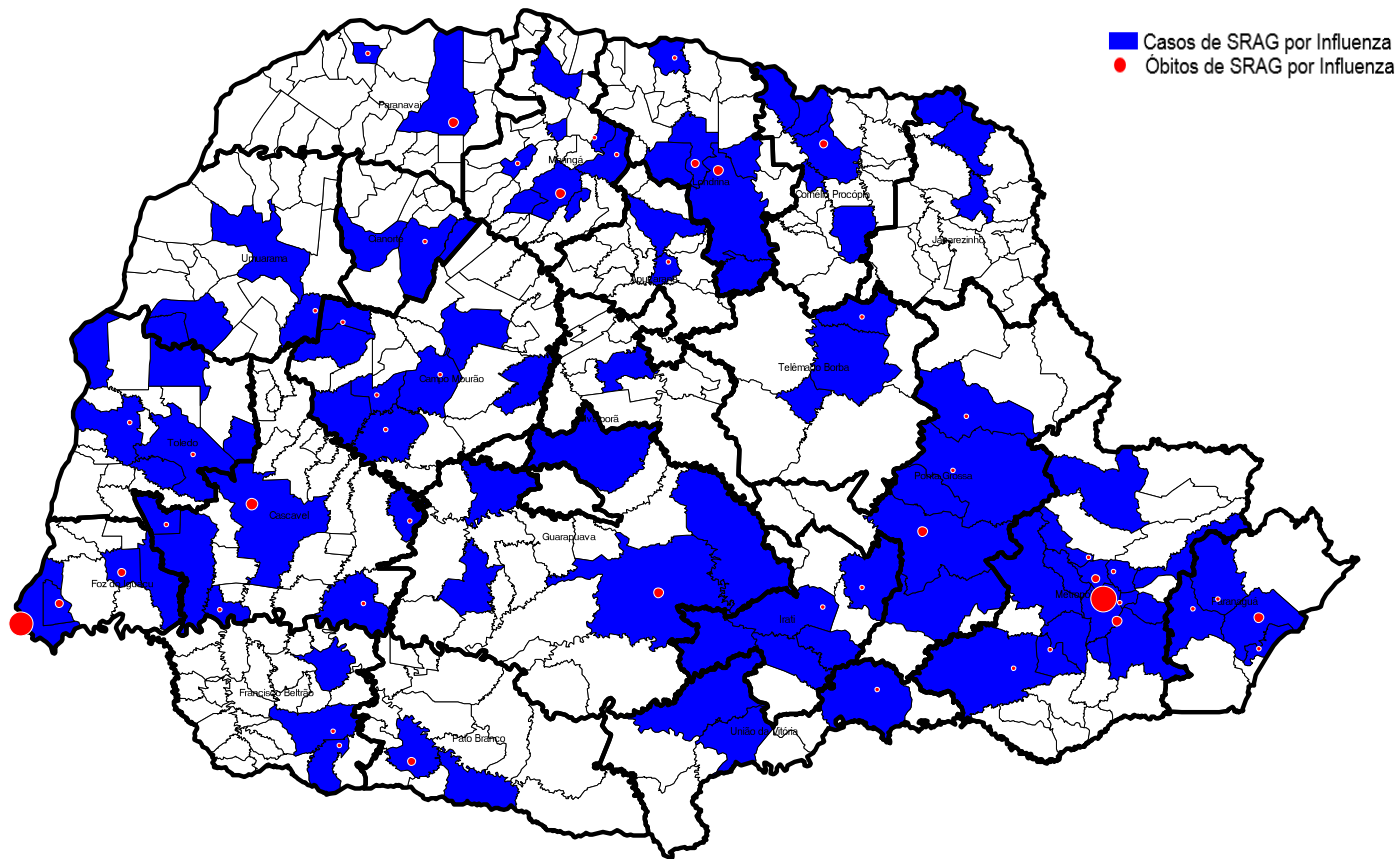
Astorga	1	1	0	0	0	0	0	0	0	1	1	
Colorado	0	0	1	0	0	0	0	0	0	1	0	
Flórida	1	0	0	0	0	0	0	0	0	1	0	
Maringá	19	2	4	2	0	0	3	0	0	26	4	
Munhoz de Mello	1	1	0	0	0	0	0	0	0	1	1	
Paçandu	1	0	1	0	0	0	0	0	0	2	0	
Presidente Castelo Branco	1	1	0	0	0	0	0	0	0	1	1	
Sarandi	2	0	0	0	0	0	1	0	0	3	0	
16. Reg. Saúde Apucarana	4	1	0	0	0	0	0	0	0	4	1	
Apucarana	3	0	0	0	0	0	0	0	0	3	0	
Rio Bom	1	1	0	0	0	0	0	0	0	1	1	
17. Reg. Saúde Londrina	21	5	4	2	0	0	5	0	1	31	7	
Cambé	4	2	0	0	0	0	0	0	0	4	2	
Ibiporã	0	0	0	0	0	0	1	0	0	1	0	
Londrina	13	3	3	1	0	0	3	0	0	19	4	
Porecatu	0	0	1	1	0	0	0	0	0	1	1	
Rolândia	2	0	0	0	0	0	1	0	1	4	0	
Tamarana	2	0	0	0	0	0	0	0	0	2	0	
18. Reg. Saúde Cornélio Procópio	11	1	7	1	0	0	5	0	0	23	2	
Congonhinhas	0	0	1	0	0	0	0	0	0	1	0	
Cornélio Procópio	10	1	5	1	0	0	3	0	0	18	2	
Leópolis	0	0	1	0	0	0	0	0	0	1	0	
Nova América da Colina	1	0	0	0	0	0	0	0	0	1	0	
Sertaneja	0	0	0	0	0	0	2	0	0	2	0	
19. Reg. Saúde Jacarezinho	2	0	0	0	0	0	1	0	0	3	0	
Cambará	0	0	0	0	0	0	1	0	0	1	0	
Jacarezinho	1	0	0	0	0	0	0	0	0	1	0	
Joaquim Távora	1	0	0	0	0	0	0	0	0	1	0	
20. Reg. Saúde Toledo	19	2	3	0	0	0	0	0	0	22	2	
Guaíra	1	0	1	0	0	0	0	0	0	2	0	
Marechal Cândido Rondon	2	1	0	0	0	0	0	0	0	2	1	
Ouro Verde do Oeste	0	0	1	0	0	0	0	0	0	1	0	
Palotina	1	0	0	0	0	0	0	0	0	1	0	
Toledo	14	1	1	0	0	0	0	0	0	15	1	
Tupãssi	1	0	0	0	0	0	0	0	0	1	0	
21. Reg. Saúde Telêmaco Borba	5	1	0	0	0	0	0	0	0	5	1	
Curiúva	1	1	0	0	0	0	0	0	0	1	1	
Imbaú	2	0	0	0	0	0	0	0	0	2	0	
Telêmaco Borba	2	0	0	0	0	0	0	0	0	2	0	
22. Reg. Saúde Ivaiporã	1	0	0	0	0	0	0	0	0	1	0	
Ivaiporã	1	0	0	0	0	0	0	0	0	1	0	
Total	508	103	45	12	2	0	65	4	3	1	623	120

Fonte: Sivep-Gripe. Atualizado em 15/10/2019, dados sujeitos a alterações.

Informe Influenza – SE 01 a 41

Atualizado em 15/10/2019

Mapa 1 – Casos e óbitos de SRAG por Influenza segundo municípios e Regionais de Saúde. Paraná, 2019.



Fonte: Sivep-Gripe. Atualizado em 15/10/2019, dados sujeitos a alterações.

Informe Influenza – SE 01 a 41

Atualizado em 15/10/2019

Tabela 4 – Casos de SRAG por Influenza segundo faixa etária e subtipo viral. Paraná, 2019.

Faixa etária	Influenza A(H1N1) pdm09		Influenza A(H1) Sazonal		Influenza A(H3N2)		Influenza A não subtipado		Influenza B - Linhagem Victoria		Influenza B - Linhagem Yamagata		Total Influenza	
	Casos	%	Casos	%	Casos	%	Casos	%	Casos	%	Casos	%	Casos	%
< 6 anos	88	17,3	0	0,0	6	13,3	0	0,0	21	32,3	1	33,3	116	18,6
6 a 9 anos	46	9,1	0	0,0	1	2,2	0	0,0	8	12,3	0	0,0	55	8,8
10 a 19 anos	21	4,1	0	0,0	3	6,7	0	0,0	9	13,8	0	0,0	33	5,3
20 a 29 anos	37	7,3	0	0,0	6	13,3	0	0,0	8	12,3	0	0,0	51	8,2
30 a 39 anos	53	10,4	0	0,0	4	8,9	0	0,0	9	13,8	0	0,0	66	10,6
40 a 49 anos	49	9,6	0	0,0	3	6,7	0	0,0	3	4,6	0	0,0	55	8,8
50 a 59 anos	75	14,8	0	0,0	1	2,2	2	100	2	3,1	1	33,3	81	13,0
≥ 60 anos	139	27,4	0	0,0	21	46,7	0	0,0	5	7,7	1	33,3	166	26,6
TOTAL	508	100	0	0	45	100	2	100	65	100	3	100,0	623	100

Faixa etária	Influenza A(H1N1) pdm09		Influenza A(H1) Sazonal		Influenza A(H3N2)		Influenza A não subtipado		Influenza B - Linhagem Victoria
	Casos	%	Casos	%	Casos	%	Casos	%	Casos
< 6 anos	88	17,3	0	0,0	6	13,3	0	0,0	21
6 a 9 anos	46	9,1	0	0,0	1	2,2	0	0,0	8
10 a 19 anos	21	4,1	0	0,0	3	6,7	0	0,0	9
20 a 29 anos	37	7,3	0	0,0	6	13,3	0	0,0	8
30 a 39 anos	53	10,4	0	0,0	4	8,9	0	0,0	9
40 a 49 anos	49	9,6	0	0,0	3	6,7	0	0,0	3
50 a 59 anos	75	14,8	0	0,0	1	2,2	2	100	2
≥ 60 anos	139	27,4	0	0,0	21	46,7	0	0,0	5
TOTAL	508	100	0	0	45	100	2	100	65

Fonte: Sivep-Gripe. Atualizado em 15/10/2019, dados sujeitos a alterações.

Tabela 5 – Óbitos de SRAG por Influenza segundo faixa etária e subtipo viral. Paraná, 2019.

Faixa etária	Influenza A(H1N1) pdm09		Influenza A(H1) Sazonal		Influenza A(H3N2)		Influenza A não subtipado		Influenza B - Linhagem Victoria		Influenza B - Linhagem Yamagata		Total Influenza	
	Óbitos	%	Óbitos	%	Óbitos	%	Óbitos	%	Óbitos	%	Casos	%	Óbitos	%
< 6 anos	7	6,8	0	0,0	0	0,0	0	0,0	1	25,0	0	0,0	8	6,7

7

Informe Influenza – SE 01 a 41

Atualizado em 15/10/2019

6 a 9 anos	1	1,0	0	0,0	0	0,0	0	0,0	0	0,0	0	0,0	1	0,8
10 a 19 anos	2	1,9	0	0,0	1	8,3	0	0,0	1	25,0	0	0,0	4	3,3
20 a 29 anos	2	1,9	0	0,0	0	0,0	0	0,0	0	0,0	0	0,0	2	1,7
30 a 39 anos	5	4,9	0	0,0	0	0,0	0	0,0	0	0,0	0	0,0	5	4,2
40 a 49 anos	13	12,6	0	0,0	1	8,3	0	0,0	1	25,0	0	0,0	15	12,5
50 a 59 anos	22	21,4	0	0,0	0	0,0	0	0,0	0	0,0	0	0,0	22	18,3
≥ 60 anos	51	49,5	0	0,0	10	83,3	0	0,0	1	25,0	1	100	63	52,5
TOTAL	103	100	0	0,0	12	100	0	0,0	4	100	1	100	120	100

Fonte: Sivep-Gripe. Atualizado em 15/10/2019, dados sujeitos a alterações.

Informe Influenza – SE 01 a 41

Atualizado em 15/10/2019

Tabela 6 – Óbitos de SRAG por Influenza segundo fator de risco. Paraná, 2019.

Óbitos por Influenza (N=120)	n	%	Vacinados	% vacinados
Com Fatores de Risco	109	90,8	25	22,9
Maior de 60 anos	63	52,5	17	27,0
Doença Cardiovascular Crônica	41	34,2	13	31,7
Outra Pneumopatia Crônica	29	24,2	6	20,7
Diabetes mellitus	24	20,0	8	33,3
Doença Neurológica Crônica	16	13,3	4	25,0
Doença Renal Crônica	13	10,8	3	23,1
Obesidade	12	10,0	4	33,3
Menores de 6 anos	8	6,7	3	37,5
Asma	6	5,0	3	50,0
Imunodeficiência/imunodepressão	5	4,2	1	20,0
Doença Hepática Crônica	4	3,3	1	25,0
Gestante	2	1,7	1	50,0
Doença Hematológica Crônica	1	0,8	0	0,0
Síndrome de Down	1	0,8	0	0,0
Puérpera (até 45 dias do parto)	0	0,0	0	0,0
Que utilizaram antiviral	86	71,7		
Vacinados	25	20,8		

Fonte: Sivep-Gripe. Atualizado em 15/10/2019, dados sujeitos a alterações.

Tabela 7 – Casos e óbitos de SRAG segundo subtipo viral. Paraná, 2013 a 2019.

Classificação Final	2013		2014		2015		2016		2017		2018		2019	
	Casos	Óbitos	Casos	Óbitos	Casos	Óbitos	Casos	Óbitos	Casos	Óbitos	Casos	Óbitos	Casos	Óbitos
Influenza A(H1N1)pdm09	384	47	48	8	37	4	1.087	218	1	0	237	46	508	103
Influenza A(H1) Sazonal*	6*	0	0	0	4*	1*	1*	1*	0	0	0	0	0	0
Influenza A(H3) Sazonal	114	6	165	8	124	11	4	1	210	36	381	63	45	12
Influenza A não subtipado	3	0	1	0	0	0	55	14	0	0	12	3	2	0
Influenza B	401	13	14	0	63	9	76	6	132	18	38	1	68	5
TOTAL	908	66	228	16	228	25	1.223	240	343	54	668	113	623	120

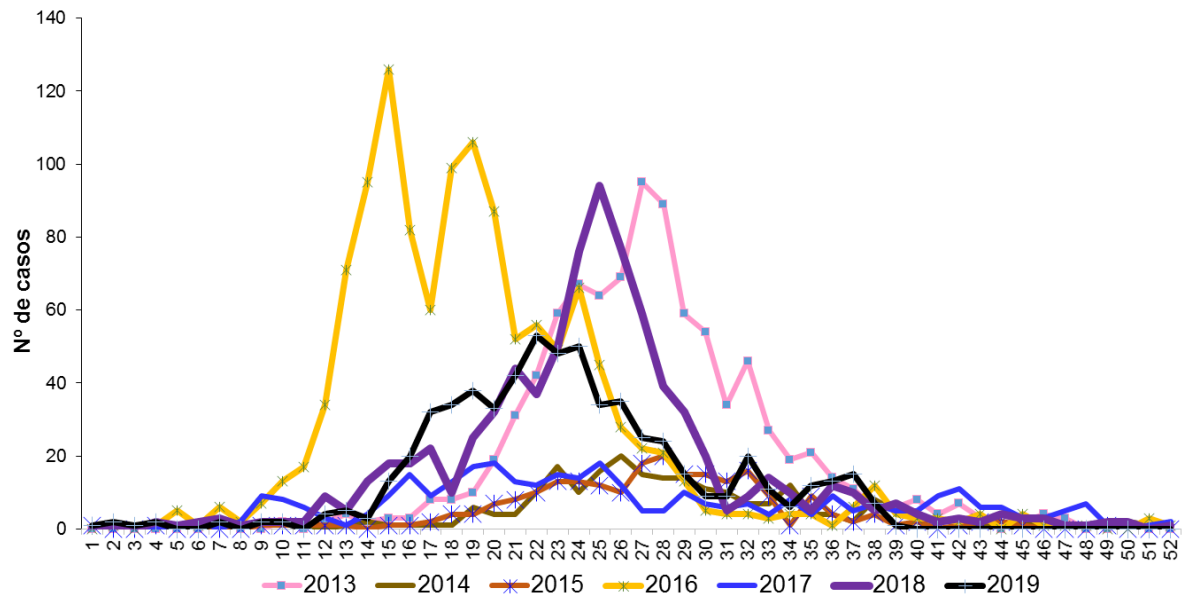
*Obs.: Resultados provenientes de laboratórios particulares, prováveis Influenza A (H1N1) pdm09.

Fonte: SINAN Influenza Web. Sivep-Gripe. Atualizado em 15/10/2019, dados sujeitos a alterações.

Informe Influenza – SE 01 a 41

Atualizado em 15/10/2019

Gráfico 3 – Casos de SRAG por Influenza segundo a semana de início dos sintomas. Paraná, 2013 a 2019.



Fonte: Sivep-Gripe. Atualizado em 15/10/2019, dados sujeitos a alterações.

Informe Influenza – SE 01 a 41

Atualizado em 15/10/2019

Medidas Preventivas para Influenza

A vacinação anual contra Influenza é a principal medida utilizada para se prevenir a doença, porque pode ser administrada antes da exposição ao vírus e é capaz de promover imunidade durante o período de circulação sazonal do vírus Influenza reduzindo o agravamento da doença.

É recomendada vacinação anual contra Influenza para os grupos-alvos definidos pelo Ministério da Saúde, mesmo que já tenham recebido a vacina na temporada anterior, pois se observa queda progressiva na quantidade de anticorpos protetores.

Outras medidas são:

- Frequente higienização das mãos, principalmente antes de consumir algum alimento. No caso de não haver disponibilidade de água e sabão, usar álcool gel a 70°;
- Cobrir nariz e boca com dobra do braço quando espirrar ou tossir;
- Evitar tocar as mucosas de olhos, nariz e boca;
- Higienizar as mãos com após tossir ou espirrar;
- Não compartilhar objetos de uso pessoal, como talheres, pratos, copos ou garrafas;
- Manter os ambientes bem ventilados;
- Evitar contato próximo a pessoas que apresentem sinais ou sintomas de Influenza;
- Evitar aglomerações e ambientes fechados (procurar manter os ambientes ventilados);
- Adotar hábitos saudáveis, como alimentação balanceada e ingestão de líquidos;
- Orientar o afastamento temporário (trabalho, escola etc.) até 24 horas após cessar a febre;
- Buscar **atendimento médico** em caso de sinais e sintomas compatíveis com a doença, tais com: aparecimento súbito de: calafrios, mal-estar, cefaleia, mialgia, dor de garganta, artralgia, prostração, rinorreia e tosse seca. Podem ainda estar presentes: diarreia, vômito, fadiga, rouquidão e hiperemia conjuntival.