

Informe Influenza – SE 01 a 24

Atualizado em 18/06/2019

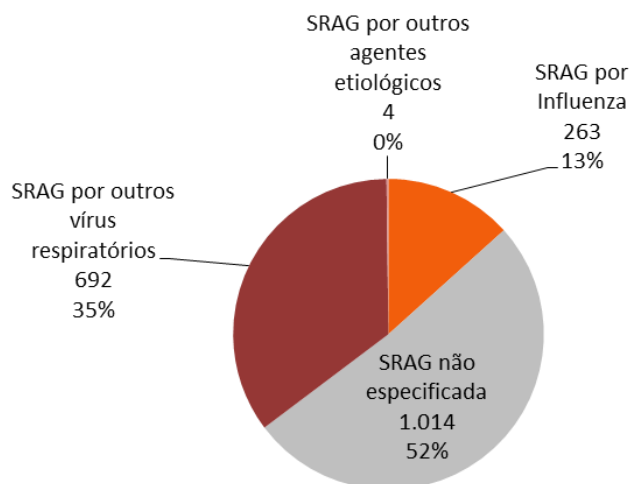
SINDROME RESPIRATÓRIA AGUDA GRAVE – SRAG

Tabela 1 – Casos e óbitos de SRAG segundo classificação final. Paraná, 2019.

Classificação Final	Casos		Óbitos	
	n	%	n	%
SRAG por Influenza	263	11,1	59	21,5
SRAG não especificada	1.014	42,7	168	61,1
SRAG por outros vírus respiratórios	692	29,1	39	14,2
SRAG por outros agentes etiológicos	4	0,2	1	0,4
Em investigação	403	17,0	8	2,9
TOTAL	2.376	100	275	100

Fonte: Sivep-Gripe. Atualizado em 18/06/2019, dados sujeitos a alterações.

Gráfico 1 – Casos de SRAG, segundo agente etiológico. Paraná, 2019.



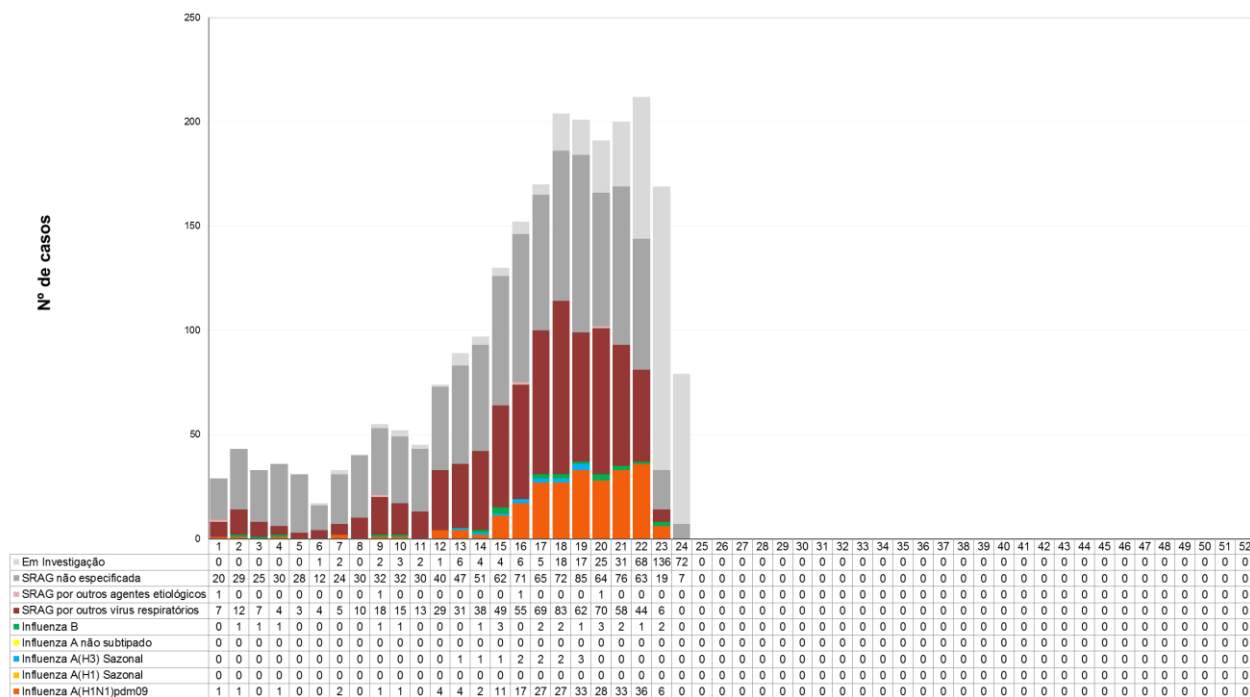
Fonte: Sivep-Gripe. Atualizado em 18/06/2019, dados sujeitos a alterações.

Tabela 2 – Casos e óbitos de SRAG por Influenza e subtipo viral. Paraná, 2019.

Classificação Final	Casos		Óbitos	
	n	%	n	%
SRAG por Influenza A (H1N1) pdm09	235	89,4	52	88,1
SRAG por Influenza A (H1) Sazonal	0	0,0	0	0,0
SRAG por Influenza A (H3) Sazonal	12	4,6	6	10,2
SRAG por Influenza A não subtipado	0	0,0	0	0,0
SRAG por influenza B - Linhagem Vitoria	16	6,1	1	1,7
SRAG por Influenza B - Linhagem Yamagata	0	0,0	0	0,0
TOTAL	263	100	59	100

Fonte: Sivep-Gripe. Atualizado em 18/06/2019, dados sujeitos a alterações.

Gráfico 2 – Distribuição dos casos de SRAG, segundo agente etiológico e SE do início dos sintomas. Paraná, 2019.



Fonte: Sivep-Gripe. Atualizado em 18/06/2019, dados sujeitos a alterações.

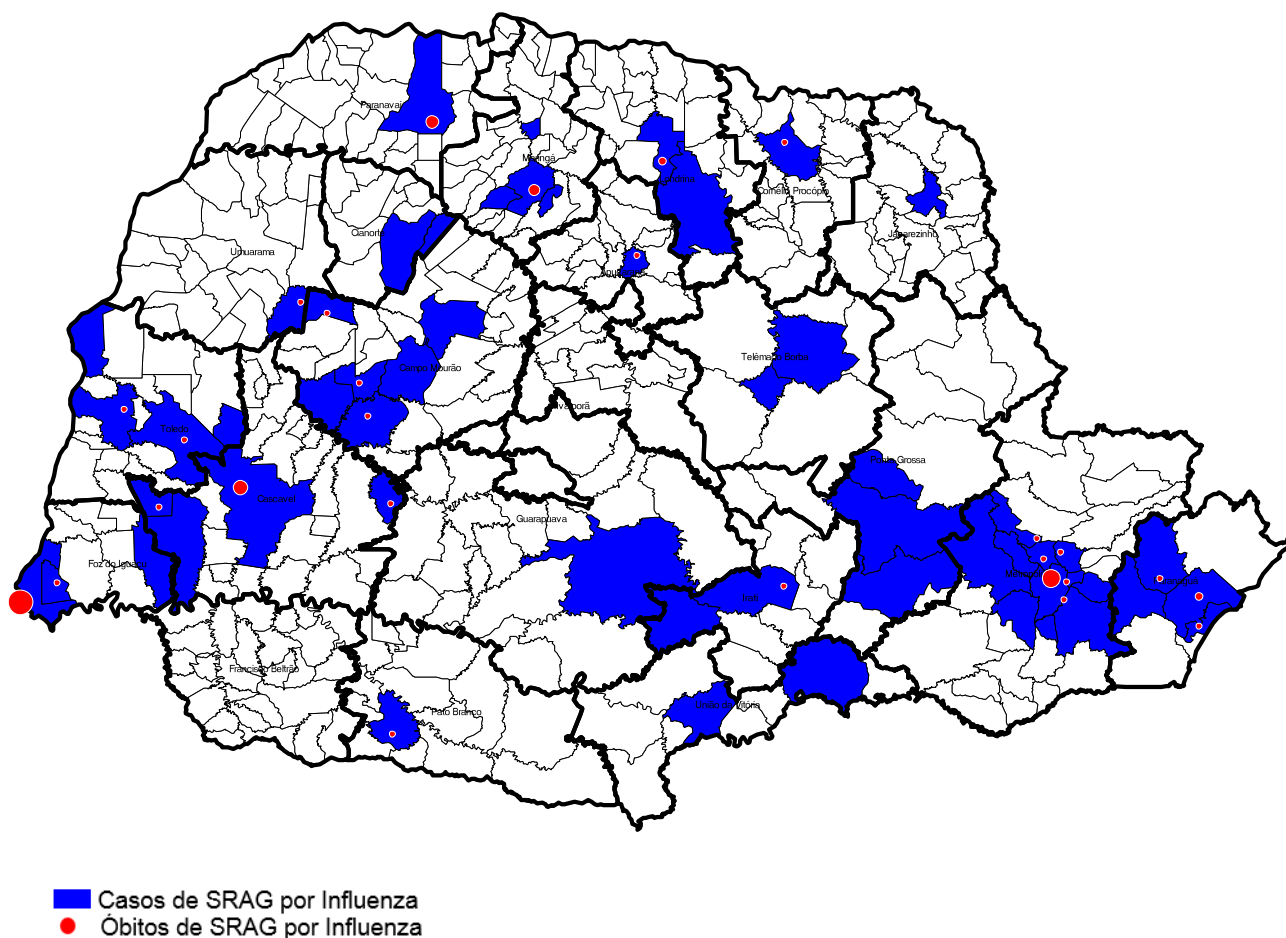
Tabela 3 – Casos de SRAG por Influenza por município e subtipo viral. Paraná, 2019.

Município de Residência	Influenza A (H1N1) pdm09		Influenza A (H3) Sazonal		Influenza A não subtipado		Influenza B Victoria		Total Influenza	
	Casos	Óbitos	Casos	Óbitos	Casos	Óbitos	Casos	Óbitos	Casos	Óbitos
1. Reg. Saúde Paranaguá	13	4	1	0	0	0	0	0	14	4
Antonina	1	1	0	0	0	0	0	0	1	1
Morretes	1	0	1	0	0	0	0	0	2	0
Paranaguá	10	2	0	0	0	0	0	0	10	2
Pontal do Paraná	1	1	0	0	0	0	0	0	1	1
2. Reg. Saúde Metropolitana	93	11	2	1	0	0	10	1	105	13
Almirante Tamandaré	3	1	0	0	0	0	1	0	4	1
Araucária	1	0	0	0	0	0	0	0	1	0
Campo Largo	1	0	0	0	0	0	0	0	1	0
Campo Magro	1	0	0	0	0	0	0	0	1	0
Colombo	7	1	0	0	0	0	0	0	7	1
Curitiba	62	6	2	1	0	0	7	1	71	8
Fazenda Rio Grande	1	0	0	0	0	0	0	0	1	0
Itaperuçu	2	1	0	0	0	0	0	0	2	1
Pinhais	4	1	0	0	0	0	0	0	4	1
Piraquara	5	0	0	0	0	0	1	0	6	0
São José dos Pinhais	6	1	0	0	0	0	1	0	7	1
3. Reg. Saúde Ponta Grossa	14	0	0	0	0	0	0	0	14	0
Carambeí	1	0	0	0	0	0	0	0	1	0
Palmeira	1	0	0	0	0	0	0	0	1	0
Ponta Grossa	12	0	0	0	0	0	0	0	12	0
4. Reg. Saúde Irati	2	1	0	0	0	0	1	0	3	1
Inácio Martins	1	0	0	0	0	0	0	0	1	0
Irati	1	1	0	0	0	0	1	0	2	1
5. Reg. Saúde Guarapuava	4	0	1	0	0	0	0	0	5	0
Guarapuava	4	0	1	0	0	0	0	0	5	0
6. Reg. Saúde União da Vitória	2	0	0	0	0	0	0	0	2	0
São Mateus do Sul	1	0	0	0	0	0	0	0	1	0
União da Vitória	1	0	0	0	0	0	0	0	1	0
7. Reg. Saúde Pato Branco	2	1	0	0	0	0	0	0	2	1
Pato Branco	2	1	0	0	0	0	0	0	2	1
9. Reg. Saúde Foz do Iguaçu	35	15	2	1	0	0	0	0	37	16
Foz do Iguaçu	33	14	2	1	0	0	0	0	35	15
Matelândia	1	0	0	0	0	0	0	0	1	0
Santa Terezinha de Itaipu	1	1	0	0	0	0	0	0	1	1
10. Reg. Saúde Cascavel	19	5	2	2	0	0	0	0	21	7
Cascavel	16	3	2	2	0	0	0	0	18	5
Céu Azul	1	0	0	0	0	0	0	0	1	0
Diamante do Sul	1	1	0	0	0	0	0	0	1	1
Vera Cruz do Oeste	1	1	0	0	0	0	0	0	1	1
11. Reg. Saúde Campo Mourão	7	3	0	0	0	0	1	0	8	3
Campina da Lagoa	1	1	0	0	0	0	0	0	1	1
Campo Mourão	2	0	0	0	0	0	1	0	3	0
Juranda	1	1	0	0	0	0	0	0	1	1

Mamborê	1	0	0	0	0	0	0	0	0	1	0
Moreira Sales	1	1	0	0	0	0	0	0	0	1	1
Ubiratã	1	0	0	0	0	0	0	0	0	1	0
12. Reg. Saúde Umuarama	1	1	0	0	0	0	0	0	0	1	1
Mariluz	1	1	0	0	0	0	0	0	0	1	1
13. Reg. Saúde Cianorte	1	0	0	0	0	0	0	1	0	2	0
Cianorte	1	0	0	0	0	0	0	0	0	1	0
Jussara	0	0	0	0	0	0	1	0	0	1	0
14. Reg. Saúde Paranavaí	8	4	0	0	0	0	0	0	0	8	4
Paranavaí	8	4	0	0	0	0	0	0	0	8	4
15. Reg. Saúde Maringá	9	1	2	2	0	0	2	0	0	13	3
Flórida	1	0	0	0	0	0	0	0	0	1	0
Maringá	6	1	2	2	0	0	1	0	0	9	3
Paçandu	1	0	0	0	0	0	0	0	0	1	0
Sarandi	1	0	0	0	0	0	1	0	0	2	0
16. Reg. Saúde Apucarana	1	1	0	0	0	0	0	0	0	1	1
Rio Bom	1	1	0	0	0	0	0	0	0	1	1
17. Reg. Saúde Londrina	5	2	0	0	0	0	1	0	0	6	2
Cambé	4	2	0	0	0	0	0	0	0	4	2
Londrina	1	0	0	0	0	0	1	0	0	2	0
18. Reg. Saúde Cornélio Procópio	7	1	0	0	0	0	0	0	0	7	1
Cornélio Procópio	7	1	0	0	0	0	0	0	0	7	1
19. Reg. Saúde Jacarezinho	1	0	0	0	0	0	0	0	0	1	0
Joaquim Távora	1	0	0	0	0	0	0	0	0	1	0
20. Reg. Saúde Toledo	9	2	2	0	0	0	0	0	0	11	2
Guaíra	0	0	1	0	0	0	0	0	0	1	0
Marechal Cândido Rondon	1	1	0	0	0	0	0	0	0	1	1
Toledo	7	1	1	0	0	0	0	0	0	8	1
Tupãssi	1	0	0	0	0	0	0	0	0	1	0
21. Reg. Saúde Telêmaco Borba	2	0	0	0	0	0	0	0	0	2	0
Imbaú	1	0	0	0	0	0	0	0	0	1	0
Telêmaco Borba	1	0	0	0	0	0	0	0	0	1	0
Total	235	52	12	6	0	0	16	1	0	263	59

Fonte: Sivep-Gripe. Atualizado em 18/06/2019, dados sujeitos a alterações.

Mapa 1 – Casos e óbitos de SRAG por Influenza segundo municípios e Regionais de Saúde. Paraná, 2019.



Fonte: Sivep-Gripe. Atualizado em 18/06/2019, dados sujeitos a alterações.

Tabela 4 – Casos de SRAG por Influenza segundo faixa etária e subtipo viral. Paraná, 2019.

Faixa etária	Influenza A(H1N1) pdm09		Influenza A(H1) Sazonal		Influenza A(H3N2)		Influenza A não subtipado		Influenza B		Total Influenza	
	Casos	%	Casos	%	Casos	%	Casos	%	Casos	%	Casos	%
< 6 anos	35	14,9	0	0,0	1	8,3	0	0,0	6	37,5	42	16,0
6 a 9 anos	22	9,4	0	0,0	0	0,0	0	0,0	3	18,8	25	9,5
10 a 19 anos	11	4,7	0	0,0	0	0,0	0	0,0	1	6,3	12	4,6
20 a 29 anos	14	6,0	0	0,0	0	0,0	0	0,0	2	12,5	16	6,1
30 a 39 anos	20	8,5	0	0,0	0	0,0	0	0,0	2	12,5	22	8,4
40 a 49 anos	30	12,8	0	0,0	0	0,0	0	0,0	1	6,3	31	11,8
50 a 59 anos	38	16,2	0	0,0	0	0,0	0	0,0	1	6,3	39	14,8
≥ 60 anos	65	27,7	0	0,0	11	91,7	0	0,0	0	0,0	76	28,9
TOTAL	235	100	0	0	12	100	0	0	16	100	263	100

Fonte: Sivep-Gripe. Atualizado em 18/06/2019, dados sujeitos a alterações.

Tabela 5 – Óbitos de SRAG por Influenza segundo faixa etária e subtipo viral. Paraná, 2019.

Faixa etária	Influenza A(H1N1) pdm09		Influenza A(H1) Sazonal		Influenza A(H3N2)		Influenza A não subtípado		Influenza B		Total Influenza	
	Óbitos	%	Óbitos	%	Óbitos	%	Óbitos	%	Óbitos	%	Óbitos	%
< 6 anos	5	9,6	0	0,0	0	0,0	0	0,0	0	0,0	5	8,5
6 a 9 anos	0	0,0	0	0,0	0	0,0	0	0,0	0	0,0	0	0,0
10 a 19 anos	1	1,9	0	0,0	0	0,0	0	0,0	1	100,0	2	3,4
20 a 29 anos	0	0,0	0	0,0	0	0,0	0	0,0	0	0,0	0	0,0
30 a 39 anos	3	5,8	0	0,0	0	0,0	0	0,0	0	0,0	3	5,1
40 a 49 anos	8	15,4	0	0,0	0	0,0	0	0,0	0	0,0	8	13,6
50 a 59 anos	12	23,1	0	0,0	0	0,0	0	0,0	0	0,0	12	20,3
≥ 60 anos	23	44,2	0	0,0	6	100,0	0	0,0	0	0,0	29	49,2
TOTAL	52	100	0	0,0	6	100	0	0,0	1	100	59	100

Fonte: Sivep-Gripe. Atualizado em 18/06/2019, dados sujeitos a alterações.

Tabela 6 – Óbitos de SRAG por Influenza segundo fator de risco. Paraná, 2019.

Óbitos por Influenza (N=59)				
	n	%	Vacinados	% vacinados
Com Fatores de Risco	55	93,2	13	23,6
Maior de 60 anos	29	49,2	11	37,9
Doença Cardiovascular Crônica	20	33,9	8	40,0
Outra Pneumopatia Crônica	12	20,3	3	25,0
Diabetes mellitus	11	18,6	4	36,4
Doença Neurológica Crônica	7	11,9	1	14,3
Obesidade	5	8,5	2	40,0
Menores de 6 anos	5	8,5	1	20,0
Doença Renal Crônica	3	5,1	1	33,3
Asma	3	5,1	1	33,3
Imunodeficiência/imunodepressão	2	3,4	0	0,0
Doença Hepática Crônica	2	3,4	0	0,0
Gestante	1	1,7	0	0,0
Síndrome de Down	1	1,7	0	0,0
Doença Hematológica Crônica	0	0,0	0	0,0
Puérpera (até 45 dias do parto)	0	0,0	0	0,0
Que utilizaram antiviral	41	69,5		
Vacinados	13	22,0		

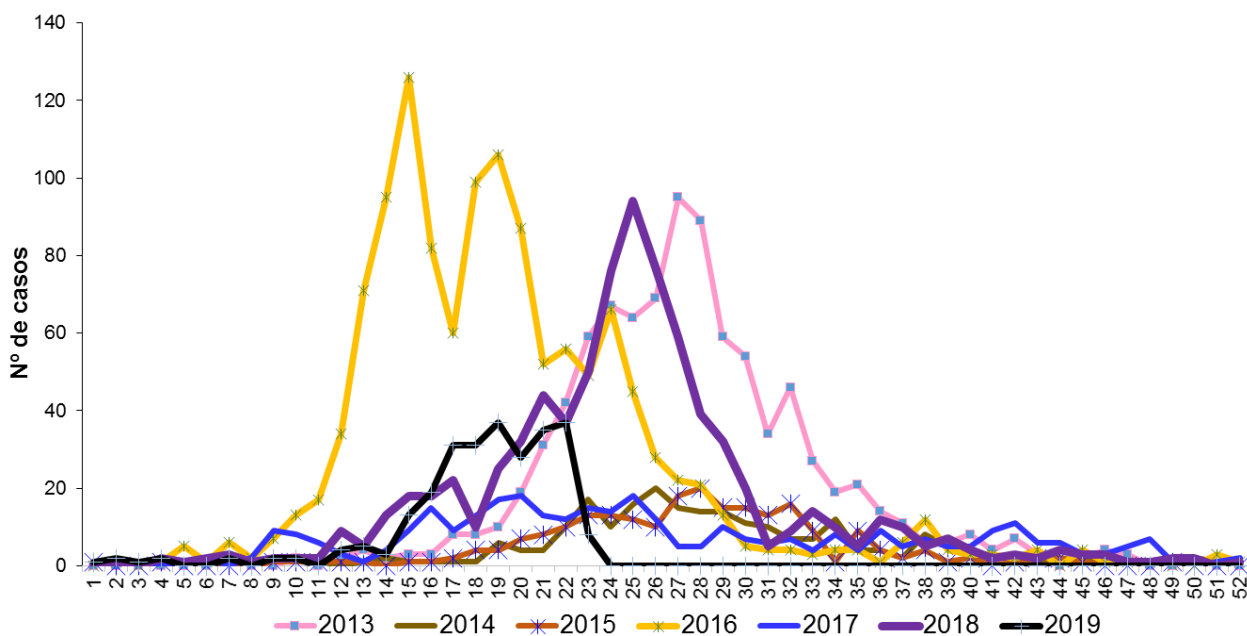
Fonte: Sivep-Gripe. Atualizado em 18/06/2019, dados sujeitos a alterações.

Tabela 7 – Casos e óbitos de SRAG segundo subtipo viral. Paraná, 2013 a 2019.

Classificação Final	2013		2014		2015		2016		2017		2018		2019	
	Casos	Óbitos	Casos	Óbitos	Casos	Óbitos	Casos	Óbitos	Casos	Óbitos	Casos	Óbitos	Casos	Óbitos
Influenza A(H1N1)pdm09	384	47	48	8	37	4	1.087	218	1	0	237	46	235	52
Influenza A(H1) Sazonal*	6*	0	0	0	4*	1*	1*	1*	0	0	0	0	0	0
Influenza A(H3) Sazonal	114	6	165	8	124	11	4	1	210	36	381	63	12	6
Influenza A não subtipado	3	0	1	0	0	0	55	14	0	0	12	3	0	0
Influenza B	401	13	14	0	63	9	76	6	132	18	38	1	16	1
TOTAL	908	66	228	16	228	25	1.223	240	343	54	668	113	263	59

*Obs.: Resultados provenientes de laboratórios particulares, prováveis Influenza A (H1N1) pdm09.
 Fonte: SINAN Influenza Web. Sivep-Gripe. Atualizado em 18/06/2019, dados sujeitos a alterações.

Gráfico 3 – Casos de SRAG por Influenza segundo a semana de início dos sintomas. Paraná, 2013 a 2019.



Fonte: Sivep-Gripe. Atualizado em 18/06/2019, dados sujeitos a alterações.

Medidas Preventivas para Influenza

A vacinação anual contra Influenza é a principal medida utilizada para se prevenir a doença, porque pode ser administrada antes da exposição ao vírus e é capaz de promover imunidade durante o período de circulação sazonal do vírus Influenza reduzindo o agravamento da doença.

É recomendada vacinação anual contra Influenza para os grupos-alvos definidos pelo Ministério da Saúde, mesmo que já tenham recebido a vacina na temporada anterior, pois se observa queda progressiva na quantidade de anticorpos protetores.

Outras medidas são:

- Frequente higienização das mãos, principalmente antes de consumir algum alimento. No caso de não haver disponibilidade de água e sabão, usar álcool gel a 70°;
- Cobrir nariz e boca com dobra do braço quando espirrar ou tossir;
- Evitar tocar as mucosas de olhos, nariz e boca;
- Higienizar as mãos com após tossir ou espirrar;
- Não compartilhar objetos de uso pessoal, como talheres, pratos, copos ou garrafas;
- Manter os ambientes bem ventilados;
- Evitar contato próximo a pessoas que apresentem sinais ou sintomas de Influenza;
- Evitar aglomerações e ambientes fechados (procurar manter os ambientes ventilados);
- Adotar hábitos saudáveis, como alimentação balanceada e ingestão de líquidos;
- Orientar o afastamento temporário (trabalho, escola etc.) até 24 horas após cessar a febre;
- Buscar **atendimento médico** em caso de sinais e sintomas compatíveis com a doença, tais com: aparecimento súbito de: calafrios, mal-estar, cefaleia, mialgia, dor de garganta, artralgia, prostração, rinorreia e tosse seca. Podem ainda estar presentes: diarreia, vômito, fadiga, rouquidão e hiperemia conjuntival.