

Informe Epidemiológico Sarampo – SE 31 a 37

Atualizado em 18/09/2019

O Sarampo é uma infecção viral, aguda, altamente contagiosa, transmitida por via aérea, “aerossóis”, através da fala, espirro, tosse e respiração. Pode acometer todas as faixas etárias suscetíveis, tendo maior gravidade nos extremos de idade. O vírus do Sarampo pode levar a complicações como, encefalite, meningite e pneumonia.

Após vinte anos sem registro de casos confirmados de Sarampo no Estado do Paraná, confirmou-se o primeiro caso em Campina Grande do Sul na SE 31. Frente ao exposto, a atualização deste Informe será semanal.

Tabela 1. Situação Epidemiológica do Sarampo no Paraná, 2019.

MONITORAMENTO DA SITUAÇÃO EPIDEMIOLÓGICA DO SARAMPO NO PARANÁ	
	Número
Casos notificados	180
Casos confirmados	13
Casos em investigação	147
Casos descartados	20
Óbitos	0
Total	180

Fonte: Secretaria de Estado da Saúde do Paraná - SESA/PR, SINANNET e GAL. Atualizados em 18/09/2019, dados preliminares sujeitos à alteração.

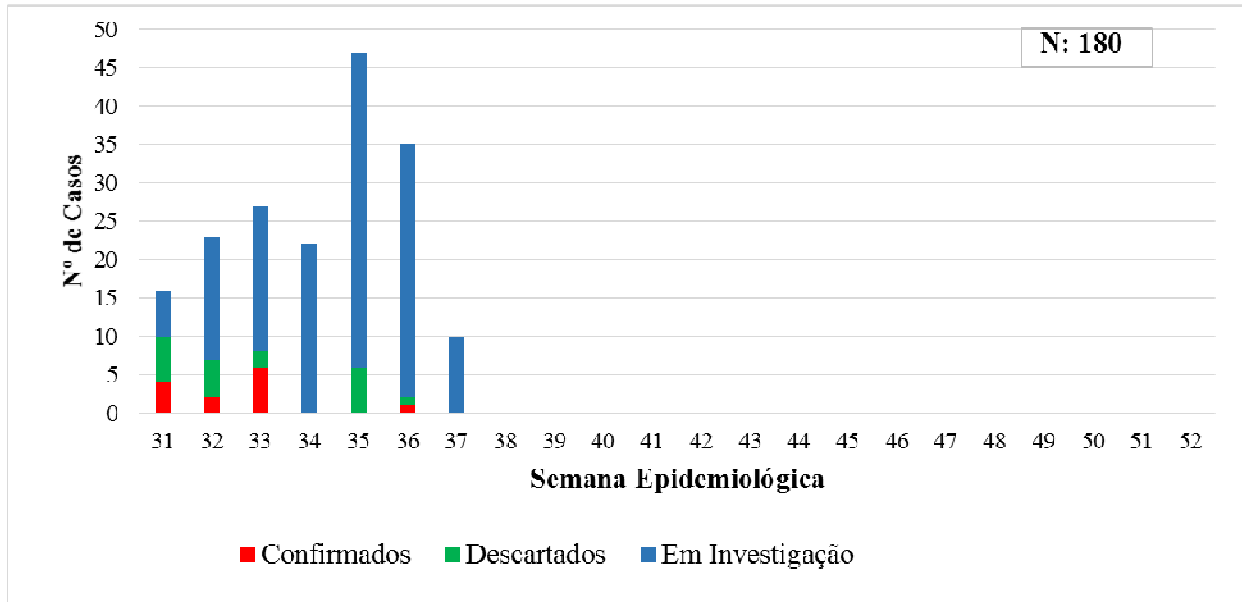
Cadeia de Transmissão

Dos 13 (treze) casos confirmados no Estado, em 12 (doze) SE 31, 32, 33 e 36 a provável fonte de infecção foi o Estado de São Paulo, e em 01 (um) SE 33 foi o Estado de Santa Catarina.

Informe Epidemiológico Sarampo – SE 31 a 37

Atualizado em 18/09/2019

Gráfico 1. Casos notificados de Sarampo, segundo classificação e SE de início do exantema, Paraná, 2019.



Fonte: Secretaria de Estado da Saúde do Paraná - SESA/PR, SINANNET e GAL. Atualizados em 18/09/2019, dados preliminares sujeitos à alteração.

Informe Epidemiológico Sarampo – SE 31 a 37

Atualizado em 18/09/2019

Tabela 2. Casos notificados de Sarampo, segundo classificação por município de residência. Paraná, 2019.

Município de Residência	Confirmados	Descartados	Em Investigação	Total
1. Reg. Saúde Paranaguá	0	0	6	6
Matinhos	0	0	1	1
Paranaguá	0	0	5	5
2. Reg. Saúde Metropolitana	8	6	70	84
Almirante Tamandaré	0	0	2	2
Araucária	0	0	1	1
Campina Grande do Sul	1	0	1	2
Campo Largo	0	0	2	2
Campo Magro	0	0	1	1
Colombo	0	0	7	7
Curitiba	7	4	37	48
Fazenda Rio Grande	0	0	1	1
Pinhais	0	0	7	7
Piraquara	0	2	6	8
Rio Negro	0	0	2	2
São José dos Pinhais	0	0	3	3
3. Reg. Saúde Ponta Grossa	1	2	14	17
Ponta Grossa	1	2	14	17
5. Reg. Saúde Guarapuava	0	1	10	11
Boa Ventura de São Roque	0	0	1	1
Cantagalo	0	0	1	1
Foz do Jordão	0	0	1	1
Guarapuava	0	1	1	2
Marquinho	0	0	1	1
Pitanga	0	0	2	2
Prudentópolis	0	0	1	1
Rio Bonito do Iguaçu	0	0	2	2
6. Reg. Saúde União da Vitória	0	0	2	2
São Mateus do Sul	0	0	2	2
7. Reg. Saúde Pato Branco	0	0	2	2
Pato Branco	0	0	1	1
Vitorino	0	0	1	1
8. Reg. Saúde Francisco Beltrão	0	5	5	10
Francisco Beltrão	0	1	2	3
Pérola d'Oeste	0	0	1	1
São Jorge d'Oeste	0	4	2	6

Informe Epidemiológico Sarampo – SE 31 a 37

Atualizado em 18/09/2019

9. Reg. Saúde Foz do Iguaçu	0	0	1	1
Foz do Iguaçu	0	0	1	1
10. Reg. Saúde Cascavel	0	0	5	5
Cascavel	0	0	3	3
Corbélia	0	0	1	1
Guaraniaçu	0	0	1	1
12. Reg. Saúde Umuarama	0	0	3	3
Francisco Alves	0	0	1	1
Umuarama	0	0	2	2
14. Reg. Saúde Paranavaí	0	0	1	1
Paranavaí	0	0	1	1
15. Reg. Saúde Maringá	2	3	2	7
Maringá	2	3	1	6
Sarandi	0	0	1	1
16. Reg. Saúde Apucarana	0	1	3	4
Apucarana	0	1	1	2
Arapongas	0	0	1	1
Faxinal	0	0	1	1
17. Reg. Saúde Londrina	1	1	8	10
Cambé	0	0	1	1
Guaraci	0	1	0	1
Ibiporã	0	0	2	2
Londrina	0	0	5	5
Rolândia	1	0	0	1
19. Reg. Saúde Jacarezinho	1	1	5	7
Figueira	0	0	1	1
Jaboti	0	0	1	1
Jacarezinho	1	1	2	4
Joaquim Távora	0	0	1	1
20. Reg. Saúde Toledo	0	0	1	1
Marechal Cândido Rondon	0	0	1	1
21. Reg. Saúde Telêmaco Borba	0	0	9	9
Reserva	0	0	1	1
Telêmaco Borba	0	0	6	6
Tibagi	0	0	2	2
Total	13	20	147	180

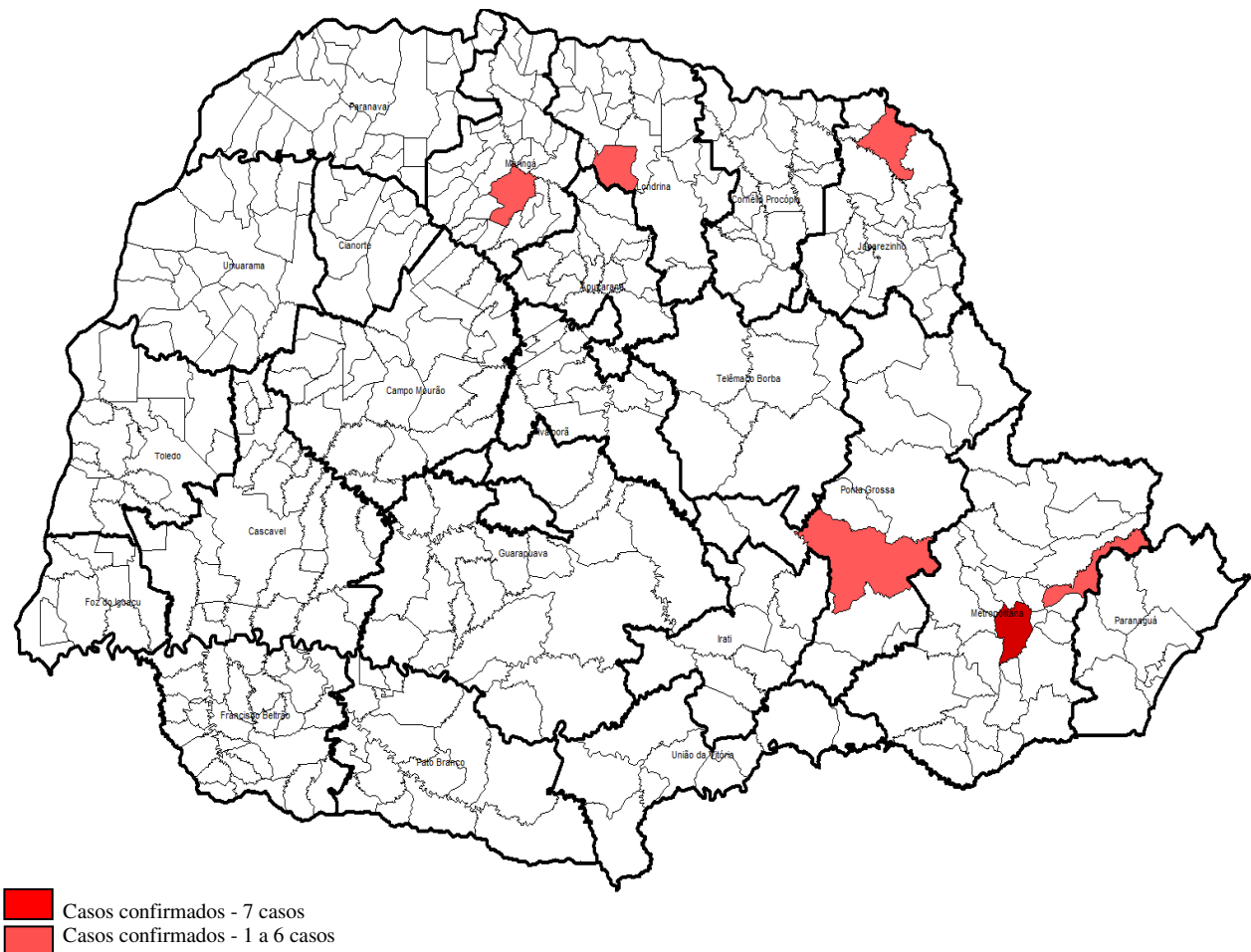
Fonte: Secretaria de Estado da Saúde do Paraná - SESA/PR, SINANNET e GAL. Atualizados em 18/09/2019, dados preliminares sujeitos à alteração.

Informe Epidemiológico Sarampo – SE 31 a 37

Atualizado em 18/09/2019



Mapa 1. Distribuição dos casos confirmados de Sarampo no Paraná, 2019.



Fonte: Secretaria de Estado da Saúde do Paraná - SESA/PR, SINANNET e GAL. Atualizados em 18/09/2019, dados preliminares sujeitos à alteração.

Informe Epidemiológico Sarampo – SE 31 a 37

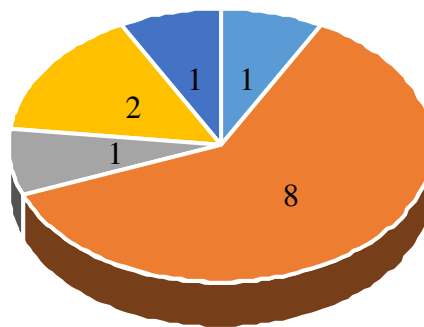
Atualizado em 18/09/2019

Tabela 3. Casos notificados de Sarampo, segundo classificação por faixa etária. Paraná, 2019.

Faixa etária	Confirmados	Descartados	Em Investigação	Total
0 < 6 meses	0	2	2	4
6 < 12 meses	0	2	22	24
1 a 4 anos	0	4	23	27
5 a 9 anos	0	1	19	20
10 a 19 anos	1	1	21	23
20 a 29 anos	8	4	34	46
30 a 39 anos	1	3	10	14
40 a 49 anos	2	2	5	9
50 a 59 anos	1	0	5	6
≥ 60 anos	0	1	6	7
Total	13	20	147	180

Fonte: Secretaria de Estado da Saúde do Paraná - SESA/PR, SINANNET e GAL. Atualizados em 18/09/2019, dados preliminares sujeitos à alteração.

Gráfico 2. Casos confirmados de Sarampo, segundo faixa etária. Paraná, 2019.



■ 10 a 19 anos ■ 20 a 29 anos ■ 30 a 39 anos ■ 40 a 49 anos ■ 50 a 59 anos

Fonte: Secretaria de Estado da Saúde do Paraná - SESA/PR, SINANNET e LACEN/PR. Atualizados em 18/09/2019, dados preliminares sujeitos à alteração.

Informe Epidemiológico Sarampo – SE 31 a 37

Atualizado em 18/09/2019

Tabela 4. Incidência por faixa etária dos casos confirmados de Sarampo. Paraná, 2019.

Faixa etária	Incidência (/100 mil)
0 < 12 m	0,0
1 a 4 anos	0,0
5 a 9 anos	0,0
10 a 19 anos	0,1
20 a 29 anos	0,4
30 a 39 anos	0,1
40 a 49 anos	0,1
50 a 59 anos	0,1
≥ 60 anos	0,0

Fonte: Secretaria de Estado da Saúde do Paraná - SESA/PR, SINANNET e LACEN/PR. Atualizados em 18/09/2019, dados preliminares sujeitos à alteração.

Informe Epidemiológico Sarampo – SE 31 a 37

Atualizado em 18/09/2019

Tabela 5. Cobertura da vacina Tríplice Viral na faixa etária de 12 meses (primeira dose) a 15 meses (segunda dose), Paraná, 2019.

Regional	População Alvo	Cob. 1ª Dose	Cob. 2ª Dose
01ª RS - Paranaguá	4382	71,92	60,31
02ª RS - Metropolitana	48518	80,83	76,98
03ª RS - Ponta Grossa	9491	96,28	88,13
04ª RS - Irati	2444	102,13	98,51
05ª RS - Guarapuava	7124	92,2	87,72
06ª RS - União da Vitória	2448	94,79	88,05
07ª RS - Pato Branco	4043	97,91	90,45
08ª RS - Francisco Beltrão	4981	97,69	93,23
09ª RS - Foz do Iguaçu	6684	94,97	91,83
10ª RS - Cascavel	8116	99,64	90,6
11ª RS - Campo Mourão	4649	100,7	96,28
12ª RS - Umuarama	3813	101,42	91,23
13ª RS - Cianorte	2101	97,52	97,1
14ª RS - Paranavaí	3754	104,37	95,62
15ª RS - Maringá	11041	89,07	86,32
16ª RS - Apucarana	5053	95,85	88,43
17ª RS - Londrina	12216	95,3	88,69
18ª RS - Cornélio Procopio	2723	96,95	92,71
19ª RS - Jacarezinho	3777	107,78	96,7
20ª RS - Toledo	5878	99,65	88,78
21ª RS - Telêmaco Borba	2691	95,82	91,14
22ª RS - Ivaiporã	1766	100,23	97,08
Total	157693	91,25	85,57

Fonte: Secretaria de Estado da Saúde do Paraná - SESA/PR, SI-PNI. Atualizados em 04/09/2019, dados preliminares sujeitos à alteração.

Informe Epidemiológico Sarampo – SE 31 a 37

Atualizado em 18/09/2019

Tabela 6. Doses aplicadas da vacina Tríplice Viral, conforme faixa etária, Paraná, 2019.

Regional	População 6 a 11 meses*	Doses Aplicadas 6 a 11 meses*	População ≥ 20 a 29 anos	Doses Aplicadas ≥ 20 a 29 anos	População ≥ 30 a 49 anos	Doses Aplicadas ≥ 30 a 49 anos
01ª RS - Paranaguá	4.382	390	42.240	977	76.930	2.482
02ª RS - Metropolitana	48.518	3.964	599.021	28.546	1.006.140	77.648
03ª RS - Ponta Grossa	9.491	2.427	99.375	6.431	166.323	11.977
04ª RS - Irati	2.444	329	26.486	1.945	46.712	2.692
05ª RS - Guarapuava	7.124	1.722	69.708	5.267	124.038	10.052
06ª RS - União da Vitória	2.448	371	26.747	445	47.572	1.194
07ª RS - Pato Branco	4.043	855	41.309	3.106	70.582	4.472
08ª RS - Francisco Beltrão	4.981	1.006	54.776	2.144	97.096	3.289
09ª RS - Foz do Iguaçu	6.684	1.367	66.554	5.943	117.302	11.134
10ª RS - Cascavel	8.116	2.306	88.326	4.174	151.716	6.674
11ª RS - Campo Mourão	4.649	1.080	51.654	2.573	97.462	4.675
12ª RS - Umuarama	3.813	669	42.769	2.953	77.835	6.162
13ª RS - Cianorte	2.101	534	24.512	1.287	43.943	2.085
14ª RS - Paranavaí	3.754	969	41.906	2.418	76.647	3.696
15ª RS - Maringá	11.041	1.164	133.068	4.757	226.445	6.877
16ª RS - Apucarana	5.053	1.013	59.083	1.251	104.288	3.073
17ª RS - Londrina	12.216	3.178	151.442	5.633	260.964	12.453
18ª RS - Cornélio Procopio	2.723	680	34.057	1.383	63.774	3.120
19ª RS - Jacarezinho	3.777	938	43.891	3.071	79.091	7.186
20ª RS - Toledo	5.878	583	60.950	3.944	109.345	5.326
21ª RS - Telêmaco Borba	2.691	497	28.550	1.980	48.304	3.983
22ª RS - Ivaiporã	1.766	483	19.356	968	38.250	2.112

Fonte: Secretaria de Estado da Saúde do Paraná - SESA/PR, SI-PNI. Atualizados em 18/09/2019, dados preliminares sujeitos à alteração.

*Início da vacinação na faixa etária de 6 a 11 meses a partir de 19/08/2019.

Informe Epidemiológico Sarampo – SE 31 a 37

Atualizado em 18/09/2019

Medidas de Controle para o Sarampo

Notificação imediata em até 24 horas para as Secretarias Municipais, Regionais de Saúde e SESA-PR por telefone ou email;

Coleta das amostras (soro, *swab* e urina) preferencialmente no 5º dia do início do exantema;

Isolamento domiciliar do caso suspeito ou confirmado por 7 dias após o início do exantema;

Bloqueio Vacinal seletivo oportuno em até 72 horas após o contato com o caso suspeito ou confirmado, independente da faixa etária;

Monitoramento dos contatos por 21 dias após a exposição com o caso suspeito ou confirmado;

Vacinar com a Vacina Tríplice Viral (VTV) todos os susceptíveis de 1 a 29 anos com 2 doses e de 30 a 49 anos com 1 dose;

Vacinar com a VTV a faixa etária de 6 a 11 meses (dose adicional), e conforme Calendário do Programa Nacional de Imunização (PNI) revacinar aos 12 meses (VTV) e 15 meses (Vacina Tetraviral – VTV-V);

Realizar Vitamina A em todas as crianças suspeitas de sarampo na faixa etária de 0 a 4 anos 11 meses e 29 dias de idade conforme NI 193/2019/CGPNI-DEIDT-SVS-MS;

Consultar também a [NT 01/2019 – CVE/DAV/SESA](#) – Alerta Sobre o Sarampo.

Segue o link do Ministério da Saúde para informações e consultas sobre o surto nos diversos Estados do país: <http://www.saude.gov.br/saude-de-a-z/sarampo>

Documento elaborado pela Equipe Técnica da Divisão de Vigilância de Doenças Transmissíveis (DVVTR/CVE/DAV/SESA) e pela Divisão de Vigilância do Programa de Imunizações (DVVPI/CVE/DAV/SESA), Paraná/Brasil, setembro de 2019.