

Informe Epidemiológico Sarampo – SE 31 a 40

Atualizado em 09/10/2019

O Sarampo é uma infecção viral, aguda, altamente contagiosa, transmitida por via aérea, “aerossóis”, através da fala, espirro, tosse e respiração. Pode acometer todas as faixas etárias suscetíveis, tendo maior gravidade nos extremos de idade. O vírus do Sarampo pode levar a complicações como, encefalite, meningite e pneumonia.

Após vinte anos sem registro de casos confirmados de Sarampo no Estado do Paraná, confirmou-se o primeiro caso em Campina Grande do Sul na SE 31. Frente ao exposto, a atualização deste Informe será semanal.

Tabela 1. Situação Epidemiológica do Sarampo no Paraná, 2019.

MONITORAMENTO DA SITUAÇÃO EPIDEMIOLÓGICA DO SARAMPO NO PARANÁ	
	Número
Casos notificados	484
Casos confirmados	103
Casos em investigação	331
Casos descartados	50
Óbitos	0
Total	484

Fonte: Secretaria de Estado da Saúde do Paraná - SESA/PR, SINANNET e GAL. Atualizados em 09/10/2019, dados preliminares sujeitos à alteração.

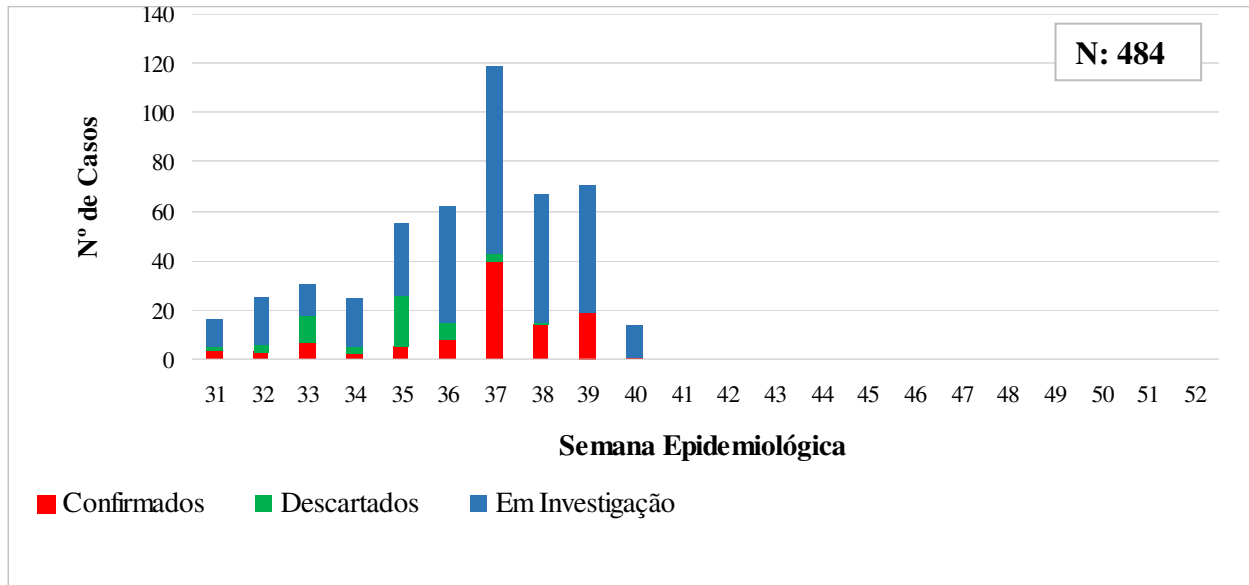
Cadeias de Transmissão

Dos 103 (Cento e três) casos confirmados no Estado, em 26 (vinte e seis) casos a provável fonte de infecção foi o Estado de São Paulo e em 02 (dois) foi o Estado de Santa Catarina; 13 (treze) casos secundários de duas cadeias de transmissão distintas; e 62 (sessenta e dois) casos sem vínculo definido.

Informe Epidemiológico Sarampo – SE 31 a 40

Atualizado em 09/10/2019

Gráfico 1. Casos notificados de Sarampo, segundo classificação e SE de início do exantema, Paraná, 2019.



Fonte: Secretaria de Estado da Saúde do Paraná - SESA/PR, SINANNET e GAL. Atualizados em 09/10/2019, dados preliminares sujeitos à alteração.

Informe Epidemiológico Sarampo – SE 31 a 40

Atualizado em 09/10/2019

Tabela 2. Casos notificados de Sarampo, segundo classificação por município de residência. Paraná, 2019.

Município de Residência	Confirmados	Descartados	Em Investigação	Total
1. Reg. Saúde Paranaguá	0	3	5	8
Matinhos	0	0	1	1
Paranaguá	0	3	4	7
2. Reg. Saúde Metropolitana	98	15	231	344
Almirante Tamandaré	0	2	3	5
Araucária	0	1	1	2
Campina Grande do Sul	1	0	1	2
Campo do Tenente	1	0	0	1
Campo Largo	2	0	8	10
Campo Magro	0	0	2	2
Colombo	6	1	14	21
Curitiba	80	9	162	251
Fazenda Rio Grande	1	0	2	3
Itaperuçu	0	0	1	1
Pinhais	4	1	8	13
Piraquara	0	0	16	16
Quitandinha	0	0	1	1
Rio Negro	0	0	2	2
São José dos Pinhais	3	1	10	14
3. Reg. Saúde Ponta Grossa	1	7	16	24
Ponta Grossa	1	5	15	21
São João do Triunfo	0	1	1	2
Sengés	0	1	0	1
5. Reg. Saúde Guarapuava	0	3	15	18
Boa Ventura de São Roque	0	1	0	1
Cantagalo	0	0	2	2
Foz do Jordão	0	0	1	1
Guarapuava	0	0	6	6
Marquinho	0	0	1	1
Pitanga	0	2	1	3
Prudentópolis	0	0	2	2
Rio Bonito do Iguaçu	0	0	2	2
6. Reg. Saúde União da Vitória	0	0	2	2
São Mateus do Sul	0	0	2	2

Informe Epidemiológico Sarampo – SE 31 a 40

Atualizado em 09/10/2019

7. Reg. Saúde Pato Branco	0	0	2	2
Pato Branco	0	0	1	1
Vitorino	0	0	1	1
8. Reg. Saúde Francisco Beltrão	0	4	10	14
Eneas Marques	0	0	3	3
Francisco Beltrão	0	0	4	4
Pérola d'Oeste	0	0	1	1
São Jorge d'Oeste	0	4	2	6
9. Reg. Saúde Foz do Iguaçu	0	1	1	2
Foz do Iguaçu	0	1	0	1
Santa Terezinha de Itaipu	0	0	1	1
10. Reg. Saúde Cascavel	0	1	5	6
Cascavel	0	1	3	4
Corbélia	0	0	1	1
Guaraniaçu	0	0	1	1
12. Reg. Saúde Umuarama	0	1	2	3
Francisco Alves	0	0	1	1
Umuarama	0	1	1	2
13. Reg. Saúde Cianorte	0	0	1	1
Tapejara	0	0	1	1
14. Reg. Saúde Paranavaí	0	0	4	4
Alto Paraná	0	0	1	1
Paranavaí	0	0	3	3
15. Reg. Saúde Maringá	2	3	3	8
Mandaguari	0	0	1	1
Marialva	0	0	0	0
Maringá	2	2	2	6
Sarandi	0	1	0	1
16. Reg. Saúde Apucarana	0	2	2	4
Apucarana	0	2	0	2
Arapongas	0	0	1	1
Faxinal	0	0	1	1
17. Reg. Saúde Londrina	1	2	16	19
Cambé	0	0	3	3
Guaraci	0	1	0	1
Ibiporã	0	1	1	2
Londrina	0	0	12	12
Rolândia	1	0	0	1

Informe Epidemiológico Sarampo – SE 31 a 40

Atualizado em 09/10/2019

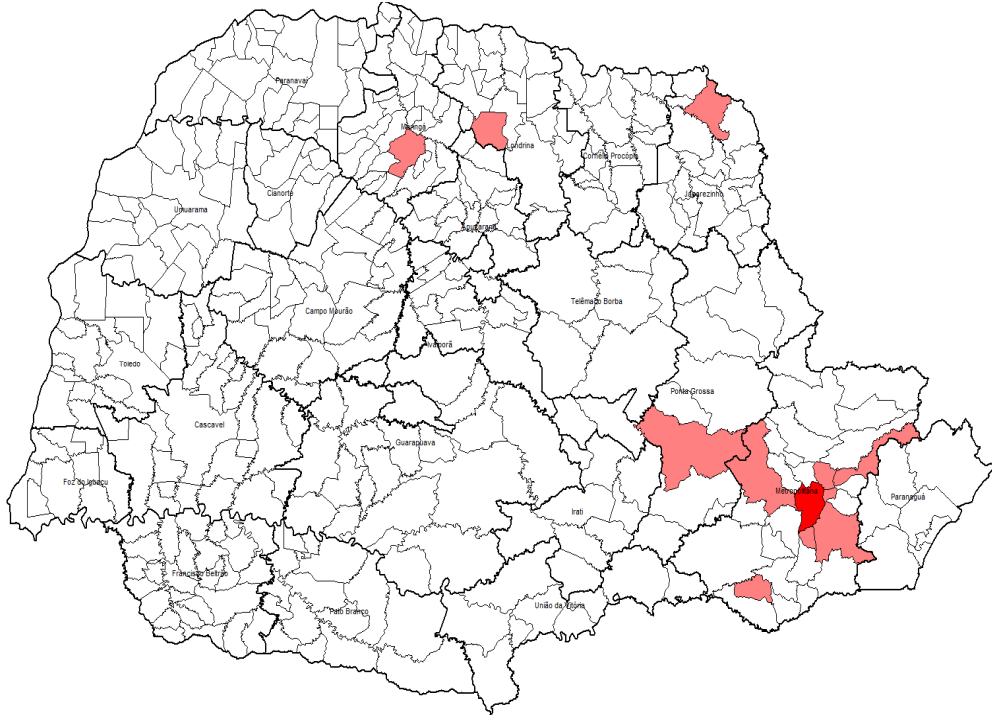
19. Reg. Saúde Jacarezinho	1	4	4	9
Cambará	0	0	1	1
Figueira	0	1	0	1
Jaboti	0	1	0	1
Jacarezinho	1	2	1	4
Joaquim Távora	0	0	1	1
Ribeirão Claro	0	0	1	1
20. Reg. Saúde Toledo	0	1	0	1
Marechal Cândido Rondon	0	1	0	1
21. Reg. Saúde Telêmaco Borba	0	3	11	14
Ortigueira	0	0	2	2
Reserva	0	0	1	1
Telêmaco Borba	0	3	5	8
Tibagi	0	0	3	3
22. Reg. Saúde Ivaiporã	0	0	1	1
Lunardelli	0	0	0	1
Manoel Ribas	0	0	1	0
Total	103	50	331	484

Fonte: Secretaria de Estado da Saúde do Paraná - SESA/PR, SINANNET e GAL. Atualizados em 09/10/2019, dados preliminares sujeitos à alteração.

Informe Epidemiológico Sarampo – SE 31 a 40

Atualizado em 09/10/2019

Mapa 1. Distribuição dos casos confirmados de Sarampo no Paraná, 2019.



- Casos confirmados – 80 casos
- Casos confirmados – até 6 casos

Total: 103 casos confirmados

Fonte: Secretaria de Estado da Saúde do Paraná - SESA/PR, SINANNET e GAL. Atualizados em 09/10/2019, dados preliminares sujeitos à alteração.

Informe Epidemiológico Sarampo – SE 31 a 40

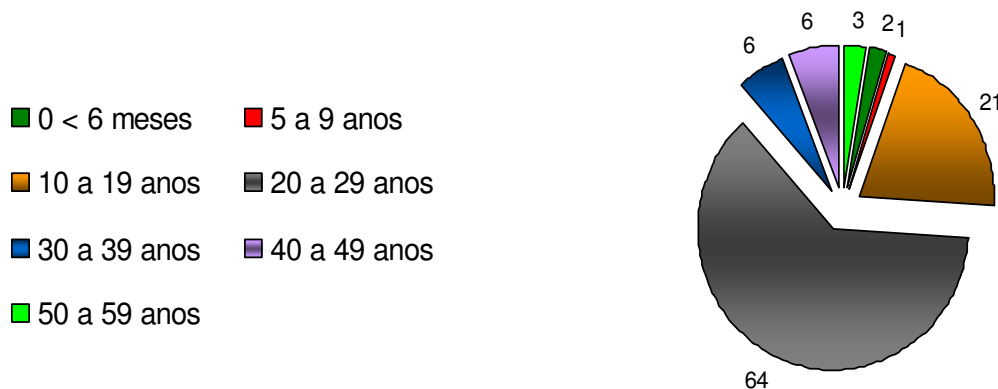
Atualizado em 09/10/2019

Tabela 3. Casos notificados de Sarampo, segundo classificação por faixa etária. Paraná, 2019.

Faixa etária	Confirmados	Descartados	Em Investigação	Total
0 < 6 meses	2	2	2	6
6 < 12 meses	0	4	31	35
1 a 4 anos	0	12	44	56
5 a 9 anos	1	6	20	27
10 a 19 anos	21	4	44	69
20 a 29 anos	64	15	116	195
30 a 39 anos	6	2	44	52
40 a 49 anos	6	2	14	22
50 a 59 anos	3	1	6	10
≥ 60 anos	0	2	10	12
Total	103	50	331	484

Fonte: Secretaria de Estado da Saúde do Paraná - SESA/PR, SINANNET e GAL. Atualizados em 09/10/2019, dados preliminares sujeitos à alteração.

Gráfico 2. Casos confirmados de Sarampo, segundo faixa etária. Paraná, 2019.



Fonte: Secretaria de Estado da Saúde do Paraná - SESA/PR, SINANNET e LACEN/PR. Atualizados em 09/10/2019, dados preliminares sujeitos à alteração.

Informe Epidemiológico Sarampo – SE 31 a 40

Atualizado em 09/10/2019

Tabela 4. Incidência por faixa etária dos casos confirmados de Sarampo. Paraná, 2019.

Faixa etária	Incidência (/100 mil)
0 < 12 m	1,2
1 a 4 anos	0,0
5 a 9 anos	0,1
10 a 19 anos	1,2
20 a 29 anos	3,5
30 a 39 anos	0,3
40 a 49 anos	0,4
50 a 59 anos	0,2
≥ 60 anos	0,0

Fonte: Secretaria de Estado da Saúde do Paraná - SESA/PR, SINANNET e LACEN/PR. Atualizados em 09/10/2019, dados preliminares sujeitos à alteração.

Informe Epidemiológico Sarampo – SE 31 a 40

Atualizado em 09/10/2019

Tabela 5. Cobertura da vacina Tríplice Viral na faixa etária de 12 meses (primeira dose) a 15 meses (segunda dose), Paraná, 2019.

Regional	População Alvo	Cob. 1ª Dose	Cob. 2ª Dose
01 - RS DE PARANAGUA	4382	70,71	60,34
02 - RS METROPOLITANA	48518	83,9	80,28
03 - RS PONTA GROSSA	9491	98	90,16
04 - RS IRATI	2444	101,36	99,4
05 - RS DE GUARAPUAVA	7124	92,21	89,37
06 - RS UNIAO DA VITORIA	2448	94,72	89,49
07 - RS PATO BRANCO	4043	97,22	91,78
08 - RS FRANCISCO BELTRAO	4981	97,89	93,05
09 - RS FOZ DO IGUAÇU	6684	98,1	93,74
10 - RS CASCAVEL	8116	99,79	91,95
11 - RS CAMPO MOURAO	4649	99,06	96,42
12 - RS UMUARAMA	3813	102,11	92,98
13 - RS CIANORTE	2101	96,59	96,84
14 - RS PARANAVAI	3754	102,47	87,69
15 - RS MARINGA	11041	89,61	97,78
16 - RS APUCARANA	5053	95,6	89,66
17 - RS LONDRINA	12216	95,55	90,15
18 - RS CORNELIO PROCOPIO	2723	95,29	93,28
19 - RS JACAREZINHO	3777	104,63	98,03
20 - RS TOLEDO	5878	111,99	100,87
21 - RS TELEMACO BORBA	2691	95,43	90,77
21 - RS IVAIPORA	1766	99,96	96,87
Total	157693	92,69	87,83

Fonte: Secretaria de Estado da Saúde do Paraná - SESA/PR, SI-PNI. Atualizados em 09/10/2019, dados preliminares sujeitos à alteração.

Informe Epidemiológico Sarampo – SE 31 a 40

Atualizado em 09/10/2019

Tabela 6. Doses aplicadas da vacina Tríplice Viral, conforme faixa etária, Paraná, 2019.

Regional	População 6 a 11 meses*	Doses Aplicadas 6 a 11 meses*	População ≥ 20 a 29 anos	Doses Aplicadas ≥ 20 a 29 anos	População ≥ 30 a 49 anos	Doses Aplicadas ≥ 30 a 49 anos
01 RS - PARANAGUA	4.382	574	42.240	1.265	76.930	3.676
02 RS - METROPOLITANA	48.518	6.270	599.021	31.940	1.006.140	93.948
03 RS - PONTA GROSSA	9.491	3.517	99.375	7.496	166.323	14.635
04 RS - IRATI	2.444	672	26.486	2.161	46.712	3.196
05 RS - GUARAPUAVA	7.124	2.631	69.708	6.924	124.038	14.731
06 RS - UNIAO DA VITORIA	2.448	707	26.747	622	47.572	1.890
07 RS - PATO BRANCO	4.043	1.302	41.309	3.469	70.582	5.432
08 RS - FRANCISCO BELTRAO	4.981	1.552	54.776	2.628	97.096	4.201
09 RS - FOZ DO IGUACU	6.684	2.315	66.554	7.342	117.302	14.322
10 RS - CASCAVEL	8.116	3.251	88.326	4.749	151.716	9.203
11 RS - CAMPO MOURAO	4.649	1.669	51.654	3.086	97.462	6.305
12 RS - UMUARAMA	3.813	1.171	42.769	3.414	77.835	8.264
13 RS - CIANORTE	2.101	822	24.512	1.544	43.943	2.896
14 RS - PARANAVAI	3.754	1.536	41.906	2.881	76.647	4.907
15 RS - MARINGA	11.041	2.004	133.068	5.714	226.445	10.614
16 RS - APUCARANA	5.053	1.604	59.083	1.571	104.288	4.100
17 RS - LONDRINA	12.216	4.632	151.442	6.908	260.964	17.059
18 RS - CORNELIO PROCOPIO	2.723	1.009	34.057	1.706	63.774	4.273
19 RS - JACAREZINHO	3.777	1.419	43.891	4.042	79.091	10.098
20 RS - TOLEDO	5.878	1.709	60.950	4.866	109.345	7.983
21 RS - TELEMAGO BORBA	2.691	856	28.550	2.356	48.304	5.914
22 RS - IVAIPORA	1.766	694	19.356	1.218	38.250	2.691

Fonte: Secretaria de Estado da Saúde do Paraná - SESA/PR, SI-PNI. Atualizados em 09/10/2019, dados preliminares sujeitos à alteração.

*Início da vacinação na faixa etária de 6 a 11 meses a partir de 19/08/2019.

Informe Epidemiológico Sarampo – SE 31 a 40

Atualizado em 09/10/2019

Medidas de Controle para o Sarampo

Notificação imediata em até 24 horas para as Secretarias Municipais, Regionais de Saúde e SESA-PR por telefone ou email;

Coleta das amostras (soro, *swab* e urina) preferencialmente no 5º dia do início do exantema;

Isolamento domiciliar do caso suspeito ou confirmado por 7 dias após o início do exantema;

Bloqueio Vacinal seletivo oportuno em até 72 horas após o contato com o caso suspeito ou confirmado, independente da faixa etária;

Monitoramento dos contatos por 21 dias após a exposição com o caso suspeito ou confirmado;

Vacinar com a Vacina Tríplice Viral (VTV) todos os susceptíveis de 1 a 29 anos com 2 doses e de 30 a 49 anos com 1 dose;

Vacinar com a VTV a faixa etária de 6 a 11 meses (dose adicional), e conforme Calendário do Programa Nacional de Imunização (PNI) revacinar aos 12 meses (VTV) e 15 meses (Vacina Tetraviral – VTV-V);

Realizar Vitamina A em todas as crianças suspeitas de sarampo na faixa etária de 0 a 4 anos 11 meses e 29 dias de idade conforme NI 193/2019/CGPNI-DEIDT-SVS-MS e NI 2019/DAV/CEMEPAR/SESA;

Realizar Campanha de Vacinação Seletiva do dia 07 a 25/10/2019 para crianças de 6 meses a 4 anos 11 meses e 29 dias, tendo como dia D, sábado 19/10/2019;

Realizar Campanha de Vacinação Seletiva do dia 18 a 30/11/2019 para os jovens de 20 a 29 anos, tendo como dia D, sábado 30/11/2019;

Enviar o Boletim de Notificação Semanal (BNS) até toda terça-feira para a DVVTR;

Consultar também a [NT 01/2019 – CVE/DAV/SESA](#) – Alerta Sobre o Sarampo.

Segue o link do Ministério da Saúde para informações e consultas sobre o surto nos diversos Estados do país: <http://www.saude.gov.br/saude-de-a-z/sarampo>

Documento elaborado pela Equipe Técnica da Divisão de Vigilância de Doenças Transmissíveis (DVVTR/CVE/DAV/SESA) e pela Divisão de Vigilância do Programa de Imunizações (DVVPI/CVE/DAV/SESA), Paraná/Brasil, outubro de 2019.