

## Informe Epidemiológico Sarampo – SE 31 a 41

Atualizado em 16/10/2019

O Sarampo é uma infecção viral, aguda, altamente contagiosa, transmitida por via aérea, “aerossóis”, através da fala, espirro, tosse e respiração. Pode acometer todas as faixas etárias suscetíveis, tendo maior gravidade nos extremos de idade. O vírus do Sarampo pode levar a complicações como, encefalite, meningite e pneumonia.

Após vinte anos sem registro de casos confirmados de Sarampo no Estado do Paraná, confirmou-se o primeiro caso em Campina Grande do Sul na SE 31. Frente ao exposto, a atualização deste Informe será semanal.

**Tabela 1.** Situação Epidemiológica do Sarampo no Paraná, 2019.

MONITORAMENTO DA SITUAÇÃO EPIDEMIOLÓGICA DO SARAMPO NO PARANÁ	
	Número
Casos notificados	576
Casos confirmados	157
Casos em investigação	284
Casos descartados	135
Óbitos	0
<b>Total</b>	<b>576</b>

Fonte: Secretaria de Estado da Saúde do Paraná - SESA/PR, SINANNET e GAL. Atualizados em 16/10/2019, dados preliminares sujeitos à alteração.

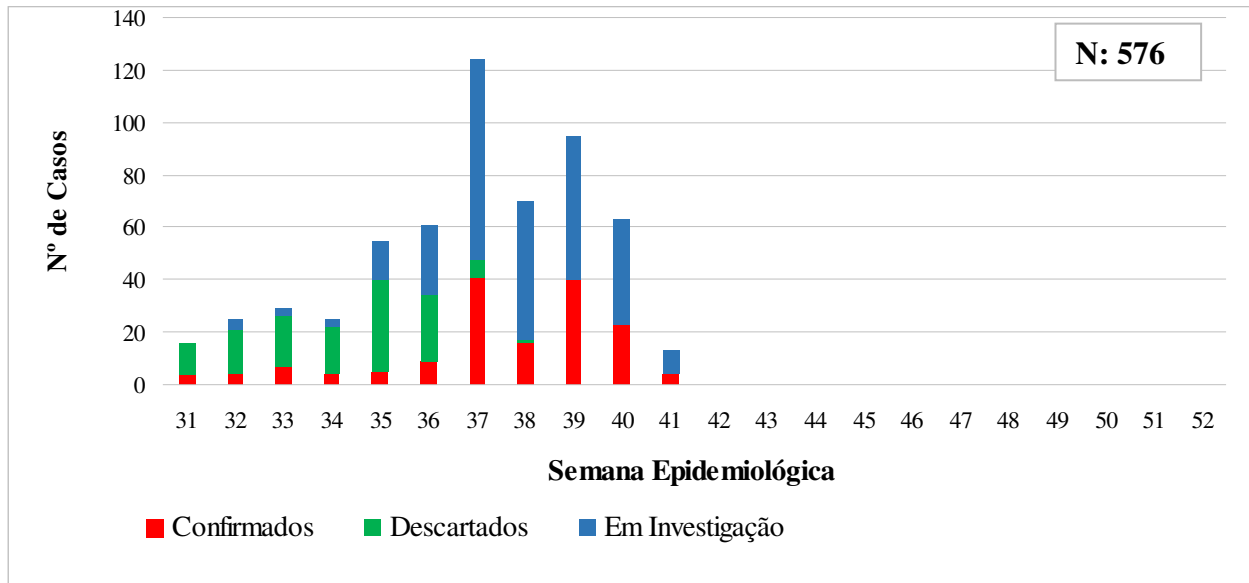
### Cadeias de Transmissão

Dos 157 (Cento e cinquenta e sete) casos confirmados no Estado, em 28 (vinte e oito) casos a provável fonte de infecção foi o Estado de São Paulo e em 03 (três) foi o Estado de Santa Catarina; 14 (quatorze) casos secundários de duas cadeias de transmissão distintas; e 112 (cento e doze) casos sem vínculo definido.

## Informe Epidemiológico Sarampo – SE 31 a 41

Atualizado em 16/10/2019

**Gráfico 1.** Casos notificados de Sarampo, segundo classificação e SE de início do exantema, Paraná, 2019.



Fonte: Secretaria de Estado da Saúde do Paraná - SESA/PR, SINANNET e GAL. Atualizados em 16/10/2019, dados preliminares sujeitos à alteração.

## Informe Epidemiológico Sarampo – SE 31 a 41

Atualizado em 16/10/2019

**Tabela 2.** Casos notificados de Sarampo, segundo classificação por município de residência. Paraná, 2019.

Município de Residência	Confirmados	Descartados	Em Investigação	Total
<b>1. Reg. Saúde Paranaguá</b>	0	4	5	9
Matinhos	0	1	0	1
Paranaguá	0	3	5	8
<b>2. Reg. Saúde Metropolitana</b>	151	54	213	418
Almirante Tamandaré	2	2	2	6
Araucária	0	1	1	2
Campina Grande do Sul	2	0	2	4
Campo do Tenente	1	0	1	2
Campo Largo	3	1	10	14
Campo Magro	0	0	2	2
Colombo	8	3	16	27
Curitiba	123	28	155	306
Fazenda Rio Grande	1	1	1	3
Itaperuçu	0	0	1	1
Pinhais	5	7	2	14
Piraquara	0	8	8	16
Quatro Barras	0	0	1	1
Quitandinha	0	0	1	1
Rio Negro	0	2	0	2
São José dos Pinhais	6	1	10	17
<b>3. Reg. Saúde Ponta Grossa</b>	1	12	13	26
Ponta Grossa	1	10	12	23
São João do Triunfo	0	1	1	2
Sengés	0	1	0	1
<b>5. Reg. Saúde Guarapuava</b>	0	11	10	21
Boa Ventura de São Roque	0	1	0	1
Cantagalo	0	0	2	2
Foz do Jordão	0	1	0	1
Guarapuava	0	4	3	7
Laranjeiras do Sul	0	0	2	2
Marquinho	0	0	1	1
Pitanga	0	2	1	3
Prudentópolis	0	2	0	2
Rio Bonito do Iguaçu	0	1	1	2

## Informe Epidemiológico Sarampo – SE 31 a 41

Atualizado em 16/10/2019

<b>6. Reg. Saúde União da Vitória</b>	0	1	1	2
São Mateus do Sul	0	1	1	2
<b>7. Reg. Saúde Pato Branco</b>	0	1	1	2
Pato Branco	0	1	0	1
Vitorino	0	0	1	1
<b>8. Reg. Saúde Francisco Beltrão</b>	0	12	4	16
Cruzeiro do Iguaçu	0	0	1	1
Eneas Marques	0	3	0	3
Francisco Beltrão	0	3	1	4
Pérola d'Oeste	0	0	1	1
Santo Antônio do Sudoeste	0	0	1	1
São Jorge d'Oeste	0	6	0	6
<b>9. Reg. Saúde Foz do Iguaçu</b>	0	1	1	2
Foz do Iguaçu	0	1	0	1
Santa Terezinha de Itaipu	0	0	1	1
<b>10. Reg. Saúde Cascavel</b>	0	3	4	7
Cascavel	0	3	1	4
Corbélia	0	0	1	1
Guaraniaçu	0	0	1	1
Santa Tereza do Oeste	0	0	1	1
<b>12. Reg. Saúde Umuarama</b>	0	3	0	3
Francisco Alves	0	1	0	1
Umuarama	0	2	0	2
<b>13. Reg. Saúde Cianorte</b>	0	0	3	3
Cianorte	0	0	1	1
Jussara	0	0	1	1
Tapejara	0	0	1	1
<b>14. Reg. Saúde Paranavaí</b>	0	1	4	5
Alto Paraná	0	0	1	1
Paranavaí	0	1	2	3
São Carlos do Ivaí	0	0	1	1
<b>15. Reg. Saúde Maringá</b>	2	5	1	8
Mandaguari	0	0	1	1
Maringá	2	4	0	6
Sarandi	0	1	0	1
<b>16. Reg. Saúde Apucarana</b>	0	4	1	5
Apucarana	0	2	1	3
Arapongas	0	1	0	1

## Informe Epidemiológico Sarampo – SE 31 a 41

Atualizado em 16/10/2019

Faxinal	0	1	0	1
<b>17. Reg. Saúde Londrina</b>	<b>2</b>	<b>8</b>	<b>9</b>	<b>19</b>
Cambé	0	1	2	3
Guaraci	0	1	0	1
Ibiporã	0	2	0	2
Londrina	1	4	7	12
Rolândia	1	0	0	1
<b>19. Reg. Saúde Jacarezinho</b>	<b>1</b>	<b>6</b>	<b>5</b>	<b>12</b>
Cambará	0	1	0	1
Figueira	0	1	0	1
Jaboti	0	1	0	1
Jacarezinho	1	2	4	7
Joaquim Távora	0	1	0	1
Ribeirão Claro	0	0	1	1
<b>20. Reg. Saúde Toledo</b>	<b>0</b>	<b>1</b>	<b>0</b>	<b>1</b>
Marechal Cândido Rondon	0	1	0	1
<b>21. Reg. Saúde Telêmaco Borba</b>	<b>0</b>	<b>8</b>	<b>7</b>	<b>15</b>
Ortigueira	0	0	2	2
Reserva	0	0	1	1
Telêmaco Borba	0	5	4	9
Tibagi	0	3	0	3
<b>22. Reg. Saúde Ivaiporã</b>	<b>0</b>	<b>0</b>	<b>2</b>	<b>2</b>
Lunardelli	0	0	0	1
Manoel Ribas	0	0	1	0
Santa Maria do Oeste	0	0	0	1
São João do Ivaí	0	0	1	0
<b>Total</b>	<b>157</b>	<b>135</b>	<b>284</b>	<b>576</b>

Fonte: Secretaria de Estado da Saúde do Paraná - SESA/PR, SINANNET e GAL. Atualizados em 16/10/2019, dados preliminares sujeitos à alteração.



## Informe Epidemiológico Sarampo – SE 31 a 41

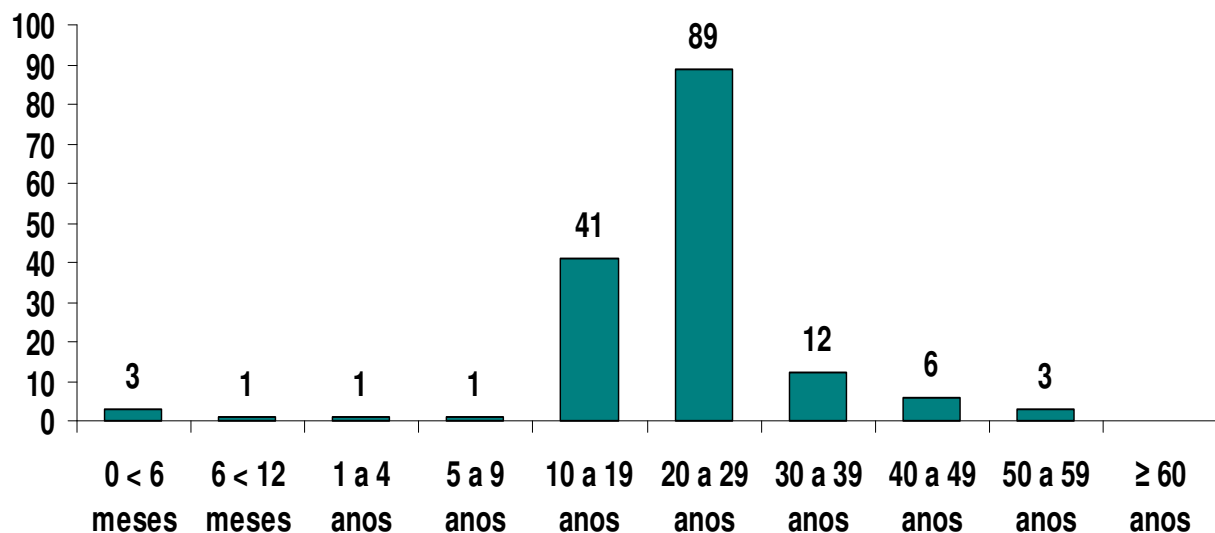
Atualizado em 16/10/2019

**Tabela 3.** Casos notificados de Sarampo, segundo classificação por faixa etária. Paraná, 2019.

Faixa etária	Confirmados	Descartados	Em Investigação	Total
0 < 6 meses	3	2	5	10
6 < 12 meses	1	17	23	41
1 a 4 anos	1	30	39	70
5 a 9 anos	1	23	8	32
10 a 19 anos	41	15	39	95
20 a 29 anos	89	20	114	223
30 a 39 anos	12	10	39	61
40 a 49 anos	6	7	10	23
50 a 59 anos	3	3	5	11
≥ 60 anos	0	8	2	10
<b>Total</b>	<b>157</b>	<b>135</b>	<b>284</b>	<b>576</b>

Fonte: Secretaria de Estado da Saúde do Paraná - SESA/PR, SINANNET e GAL. Atualizados em 16/10/2019, dados preliminares sujeitos à alteração.

**Gráfico 2.** Casos confirmados de Sarampo, segundo faixa etária. Paraná, 2019.



Fonte: Secretaria de Estado da Saúde do Paraná - SESA/PR, SINANNET e LACEN/PR. Atualizados em 16/10/2019, dados preliminares sujeitos à alteração.

## Informe Epidemiológico Sarampo – SE 31 a 41

Atualizado em 16/10/2019

**Tabela 4.** Incidência por faixa etária dos casos confirmados de Sarampo. Paraná, 2019.

Faixa etária	Incidência (/100 mil)
0 < 12 m	2,5
1 a 4 anos	0,2
5 a 9 anos	0,1
10 a 19 anos	2,4
20 a 29 anos	4,9
30 a 39 anos	0,7
40 a 49 anos	0,4
50 a 59 anos	0,2
≥ 60 anos	0,0

Fonte: Secretaria de Estado da Saúde do Paraná - SESA/PR, SINANNET e LACEN/PR. Atualizados em 16/10/2019, dados preliminares sujeitos à alteração.



## Informe Epidemiológico Sarampo – SE 31 a 41

Atualizado em 16/10/2019

**Tabela 5.** Cobertura da vacina Tríplice Viral na faixa etária de 12 meses (primeira dose) a 15 meses (segunda dose), Paraná, 2019.

Regional	População Alvo	Cob. 1ª Dose	Cob. 2ª Dose
01 - RS DE PARANAGUA	4382	70,71	60,34
02 - RS METROPOLITANA	48518	83,9	80,28
03 - RS PONTA GROSSA	9491	98	90,16
04 - RS IRATI	2444	101,36	99,4
05 - RS DE GUARAPUAVA	7124	92,21	89,37
06 - RS UNIAO DA VITORIA	2448	94,72	89,49
07 - RS PATO BRANCO	4043	97,22	91,78
08 - RS FRANCISCO BELTRAO	4981	97,89	93,05
09 - RS FOZ DO IGUACU	6684	98,1	93,74
10 - RS CASCAVEL	8116	99,79	91,95
11 - RS CAMPO MOURAO	4649	99,06	96,42
12 - RS UMUARAMA	3813	102,11	92,98
13 - RS CIANORTE	2101	96,59	96,84
14 - RS PARANAVAI	3754	102,47	87,69
15 - RS MARINGA	11041	89,61	97,78
16 - RS APUCARANA	5053	95,6	89,66
17 - RS LONDRINA	12216	95,55	90,15
18 - RS CORNELIO PROCOPIO	2723	95,29	93,28
19 - RS JACAREZINHO	3777	104,63	98,03
20 - RS TOLEDO	5878	111,99	100,87
21 - RS TELEMAGO BORBA	2691	95,43	90,77
21 - RS IVAIPORA	1766	99,96	96,87
<b>Total</b>	<b>157693</b>	<b>92,69</b>	<b>87,83</b>

Fonte: Secretaria de Estado da Saúde do Paraná - SESA/PR, SI-PNI. Atualizados em 09/10/2019, dados preliminares sujeitos à alteração.

## Informe Epidemiológico Sarampo – SE 31 a 41

Atualizado em 16/10/2019

**Tabela 6.** Doses aplicadas da vacina Tríplice Viral, conforme faixa etária, Paraná, 2019.

Regional	População 6 a 11 meses*	Doses Aplicadas 6 a 11 meses*	População ≥ 20 a 29 anos	Doses Aplicadas ≥ 20 a 29 anos	População ≥ 30 a 49 anos	Doses Aplicadas ≥ 30 a 49 anos
01ª RS - PARANAGUA	4.382	611	42.240	1.337	76.930	3.901
02ª RS - METROPOLITANA	48.518	10.357	599.021	39.344	1.006.140	105.383
03ª RS - PONTA GROSSA	9.491	3.640	99.375	7.650	166.323	14.905
04ª RS - IRATI	2.444	740	26.486	2.216	46.712	3.295
05ª RS - GUARAPUAVA	7.124	2.765	69.708	7.230	124.038	14.987
06ª RS - UNIAO DA VITORIA	2.448	763	26.747	650	47.572	2.008
07ª RS - PATO BRANCO	4.043	1.414	41.309	3.545	70.582	5.541
08ª RS - FRANCISCO BELTRAO	4.981	1.689	54.776	2.708	97.096	4.340
09ª RS - FOZ DO IGUACU	6.684	2.460	66.554	7.521	117.302	14.683
10ª RS - CASCAVEL	8.116	3.406	88.326	4.894	151.716	9.500
11ª RS - CAMPO MOURAO	4.649	1.734	51.654	3.147	97.462	6.410
12ª RS - UMUARAMA	3.813	1.272	42.769	3.490	77.835	8.407
13ª RS - CIANORTE	2.101	856	24.512	1.569	43.943	3.102
14ª RS - PARANAVAI	3.754	1.611	41.906	2.941	76.647	5.013
15ª RS - MARINGA	11.041	2.126	133.068	5.805	226.445	10.856
16ª RS - APUCARANA	5.053	1.717	59.083	1.603	104.288	4.173
17ª RS - LONDRINA	12.216	4.845	151.442	7.087	260.964	17.506
18ª RS - CORNELIO PROCOPIO	2.723	1.067	34.057	1.745	63.774	4.328
19ª RS - JACAREZINHO	3.777	1.497	43.891	4.200	79.091	10.100
20ª RS - TOLEDO	5.878	1.941	60.950	5.090	109.345	8.107
21ª RS - TELEMAGO BORBA	2.691	905	28.550	2.434	48.304	6.089
22ª RS - IVAIPORA	1.766	725	19.356	1.257	38.250	2.743

Fonte: Secretaria de Estado da Saúde do Paraná - SESA/PR, SI-PNI. Atualizados em 16/10/2019, dados preliminares sujeitos à alteração.

\*Início da vacinação na faixa etária de 6 a 11 meses a partir de 19/08/2019.

## Informe Epidemiológico Sarampo – SE 31 a 41

Atualizado em 16/10/2019

### Medidas de Controle para o Sarampo

Notificação imediata em até 24 horas para as Secretarias Municipais, Regionais de Saúde e SESA-PR por telefone ou email;

Coleta das amostras (soro, *swab* e urina) preferencialmente no 5º dia do início do exantema;

Isolamento domiciliar do caso suspeito ou confirmado por 7 dias após o início do exantema;

Bloqueio Vacinal seletivo oportuno em até 72 horas após o contato com o caso suspeito ou confirmado, independente da faixa etária;

Monitoramento dos contatos por 21 dias após a exposição com o caso suspeito ou confirmado;

Vacinar com a Vacina Tríplice Viral (VTV) todos os susceptíveis de 1 a 29 anos com 2 doses e de 30 a 49 anos com 1 dose;

Vacinar com a VTV a faixa etária de 6 a 11 meses (dose adicional), e conforme Calendário do Programa Nacional de Imunização (PNI) revacinar aos 12 meses (VTV) e 15 meses (Vacina Tetraviral – VTV-V);

Realizar Campanha de Vacinação Seletiva do dia 07 a 25/10/2019 para crianças de 6 meses a 4 anos 11 meses e 29 dias, tendo como dia D, sábado 19/10/2019;

Realizar Campanha de Vacinação Seletiva do dia 18 a 30/11/2019 para os jovens de 20 a 29 anos, tendo como dia D, sábado 30/11/2019;

Realizar Vitamina A em todas as crianças suspeitas de sarampo na faixa etária de 0 a 4 anos 11 meses e 29 dias de idade conforme NI 193/2019/CGPNI-DEIDT-SVS-MS e NI 2019/DAV/CEMEPAR/SESA;

Enviar o Boletim de Notificação Semanal (BNS) até toda terça-feira para a DVVTR;

Consultar também a [NT 01/2019 – CVE/DAV/SESA](#) – Alerta Sobre o Sarampo.

Segue o link do Ministério da Saúde para informações e consultas sobre o surto nos diversos Estados do país: <http://www.saude.gov.br/saude-de-a-z/sarampo>

Documento elaborado pela Equipe Técnica da Divisão de Vigilância de Doenças Transmissíveis (DVVTR/CVE/DAV/SESA) e pela Divisão de Vigilância do Programa de Imunizações (DVVPI/CVE/DAV/SESA), Paraná/Brasil, outubro de 2019.