

Informe Epidemiológico Sarampo – SE 31 a 42

Atualizado em 23/10/2019

O Sarampo é uma infecção viral, aguda, altamente contagiosa, transmitida por via aérea, “aerossóis”, através da fala, espirro, tosse e respiração. Pode acometer todas as faixas etárias suscetíveis, tendo maior gravidade nos extremos de idade. O vírus do Sarampo pode levar a complicações como, encefalite, meningite e pneumonia.

Após vinte anos sem registro de casos confirmados de Sarampo no Estado do Paraná, confirmou-se o primeiro caso em Campina Grande do Sul na SE 31. Frente ao exposto, a atualização deste Informe será semanal.

Tabela 1. Situação Epidemiológica do Sarampo no Paraná, 2019.

MONITORAMENTO DA SITUAÇÃO EPIDEMIOLÓGICA DO SARAMPO NO PARANÁ	
	Número
Casos notificados	707
Casos confirmados	231
Casos em investigação	337
Casos descartados	139
Óbitos	0
Total	707

Fonte: Secretaria de Estado da Saúde do Paraná - SESA/PR, SINANNET e GAL. Atualizados em 23/10/2019, dados preliminares sujeitos à alteração.

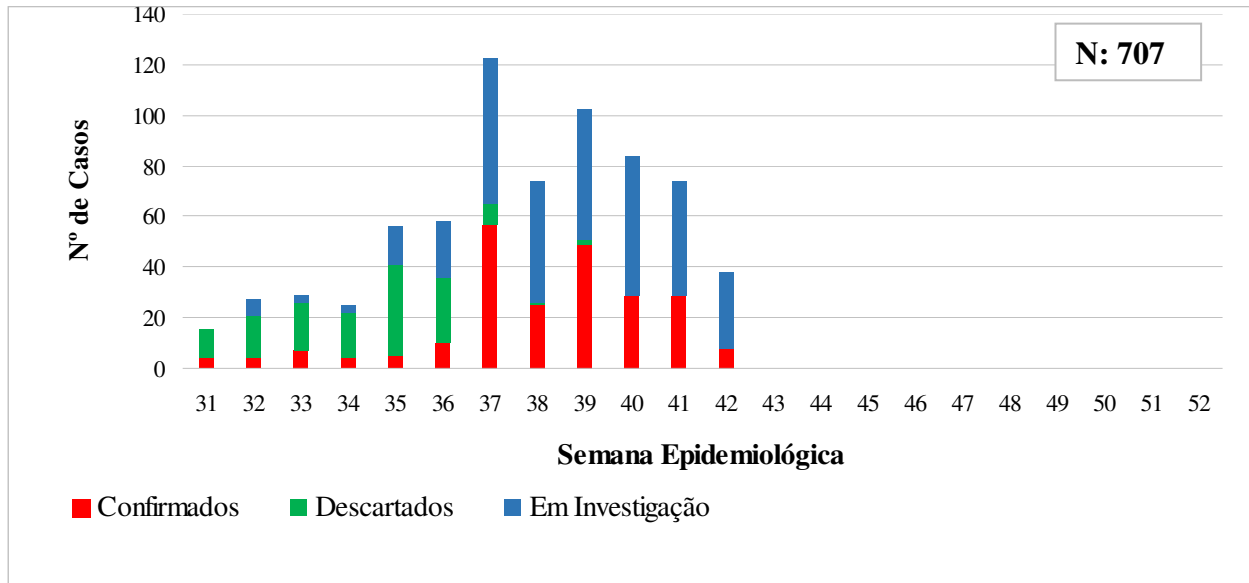
Cadeias de Transmissão

Dos 231 (Duzentos e trinta e um) casos confirmados no Estado, em 27 (vinte e sete) casos a provável fonte de infecção foi o Estado de São Paulo e em 04 (quatro) foi o Estado de Santa Catarina; 25 (vinte e cinco) casos secundários de duas cadeias de transmissão distintas; e 175 (cento e setenta e cinco) casos sem vínculo definido.

Informe Epidemiológico Sarampo – SE 31 a 42

Atualizado em 23/10/2019

Gráfico 1. Casos notificados de Sarampo, segundo classificação e SE de início do exantema, Paraná, 2019.



Fonte: Secretaria de Estado da Saúde do Paraná - SESA/PR, SINANNET e GAL. Atualizados em 23/10/2019, dados preliminares sujeitos à alteração.

Informe Epidemiológico Sarampo – SE 31 a 42

Atualizado em 23/10/2019

Tabela 2. Casos notificados de Sarampo, segundo classificação por município de residência. Paraná, 2019.

Município de Residência	Confirmados	Descartados	Em Investigação	Total
1. Reg. Saúde Paranaguá	0	4	6	10
Matinhos	0	1	0	1
Paranaguá	0	3	6	9
2. Reg. Saúde Metropolitana	223	57	248	528
Almirante Tamandaré	3	2	4	9
Araucária	0	1	1	2
Campina Grande do Sul	2	0	2	4
Campo do Tenente	2	0	2	4
Campo Largo	7	2	10	19
Campo Magro	0	0	2	2
Colombo	15	3	15	33
Curitiba	173	30	178	381
Fazenda Rio Grande	1	1	2	4
Itaperuçu	0	0	1	1
Pinhais	6	7	6	19
Piraquara	4	8	10	22
Quatro Barras	0	0	2	2
Quitandinha	0	0	1	1
Rio Branco do Sul	1	0	1	2
Rio Negro	0	2	0	2
São José dos Pinhais	9	1	11	21
3. Reg. Saúde Ponta Grossa	1	12	12	25
Ponta Grossa	1	10	11	22
São João do Triunfo	0	1	1	2
Sengés	0	1	0	1
4. Reg. Saúde Irati	0	0	1	1
Irati	0	0	1	0
5. Reg. Saúde Guarapuava	0	11	10	21
Boa Ventura de São Roque	0	1	0	1
Cantagalo	0	0	2	2
Foz do Jordão	0	1	0	1
Guarapuava	0	4	3	7
Laranjeiras do Sul	0	0	2	2
Marquinho	0	0	1	1

Informe Epidemiológico Sarampo – SE 31 a 42

Atualizado em 23/10/2019

Pitanga	0	2	1	3
Prudentópolis	0	2	0	2
Rio Bonito do Iguaçu	0	1	1	2
6. Reg. Saúde União da Vitória	0	1	1	2
São Mateus do Sul	0	1	1	2
7. Reg. Saúde Pato Branco	0	1	1	2
Pato Branco	0	1	0	1
Sulina	0	0	0	0
Vitorino	0	0	1	1
8. Reg. Saúde Francisco Beltrão	0	12	6	18
Cruzeiro do Iguaçu	0	0	1	1
Eneas Marques	0	3	0	3
Francisco Beltrão	0	3	1	4
Pérola d'Oeste	0	0	1	1
Santo Antônio do Sudoeste	0	0	2	2
São Jorge d'Oeste	0	6	1	7
9. Reg. Saúde Foz do Iguaçu	0	1	1	2
Foz do Iguaçu	0	1	0	1
Santa Terezinha de Itaipu	0	0	1	1
10. Reg. Saúde Cascavel	0	3	4	7
Cascavel	0	3	1	4
Corbélia	0	0	1	1
Guaraniaçu	0	0	1	1
Santa Tereza do Oeste	0	0	1	1
12. Reg. Saúde Umuarama	0	3	0	3
Francisco Alves	0	1	0	1
Umuarama	0	2	0	2
13. Reg. Saúde Cianorte	0	0	3	3
Cianorte	0	0	1	1
Jussara	0	0	1	1
Tapejara	0	0	1	1
14. Reg. Saúde Paranavaí	0	1	7	8
Alto Paraná	0	0	1	1
Guairaçá	0	0	1	1
Loanda	0	0	1	1
Paranavaí	0	1	2	3
Querência do Norte	0	0	1	1
São Carlos do Ivaí	0	0	1	1

Informe Epidemiológico Sarampo – SE 31 a 42

Atualizado em 23/10/2019

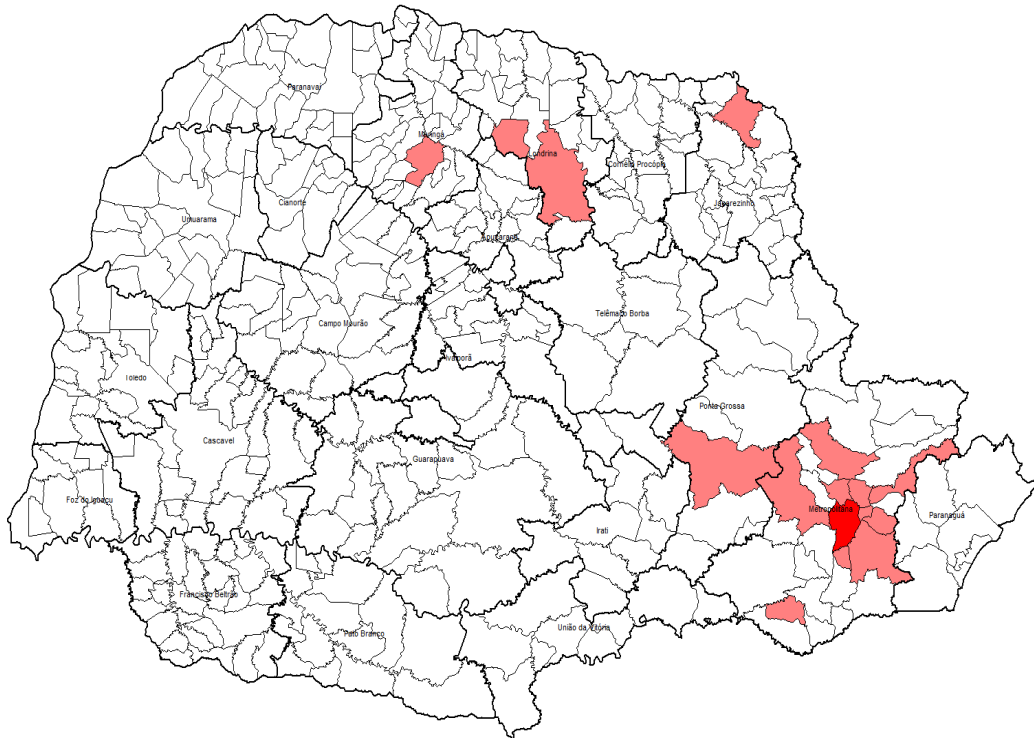
15. Reg. Saúde Maringá	2	6	1	9
Mandaguari	0	1	0	1
Maringá	2	4	1	7
Sarandi	0	1	0	1
16. Reg. Saúde Apucarana	0	4	1	5
Apucarana	0	2	1	3
Arapongas	0	1	0	1
Faxinal	0	1	0	1
17. Reg. Saúde Londrina	4	8	10	22
Assaí	0	0	1	1
Cambé	0	1	2	3
Guaraci	0	1	0	1
Ibiporã	0	2	0	2
Londrina	3	4	6	13
Rolândia	1	0	0	1
Tamarana	0	0	1	1
19. Reg. Saúde Jacarezinho	1	6	12	19
Cambará	0	1	0	1
Carlópolis	0	0	7	7
Figueira	0	1	0	1
Jaboti	0	1	0	1
Jacarezinho	1	2	4	7
Japira	0	0	0	0
Joaquim Távora	0	1	0	1
Ribeirão Claro	0	0	1	1
20. Reg. Saúde Toledo	0	1	1	2
Marechal Cândido Rondon	0	1	1	2
21. Reg. Saúde Telêmaco Borba	0	8	10	18
Ortigueira	0	0	4	4
Reserva	0	0	1	1
Telêmaco Borba	0	5	4	9
Tibagi	0	3	1	4
22. Reg. Saúde Ivaiporã	0	0	2	2
Lunardelli	0	0	1	1
Santa Maria do Oeste	0	0	1	1
Total	231	139	337	707

. Fonte: Secretaria de Estado da Saúde do Paraná - SESA/PR, SINANNET e GAL. Atualizados em 23/10/2019, dados preliminares sujeitos à alteração.

Informe Epidemiológico Sarampo – SE 31 a 42

Atualizado em 23/10/2019

Mapa 1. Distribuição dos casos confirmados de Sarampo no Paraná, 2019.



- Casos confirmados – 173 casos
- Casos confirmados – até 15 casos

Total de casos confirmados: 231

Fonte: Secretaria de Estado da Saúde do Paraná - SESA/PR, SINANNET e GAL. Atualizados em 23/10/2019, dados preliminares sujeitos à alteração.

Informe Epidemiológico Sarampo – SE 31 a 42

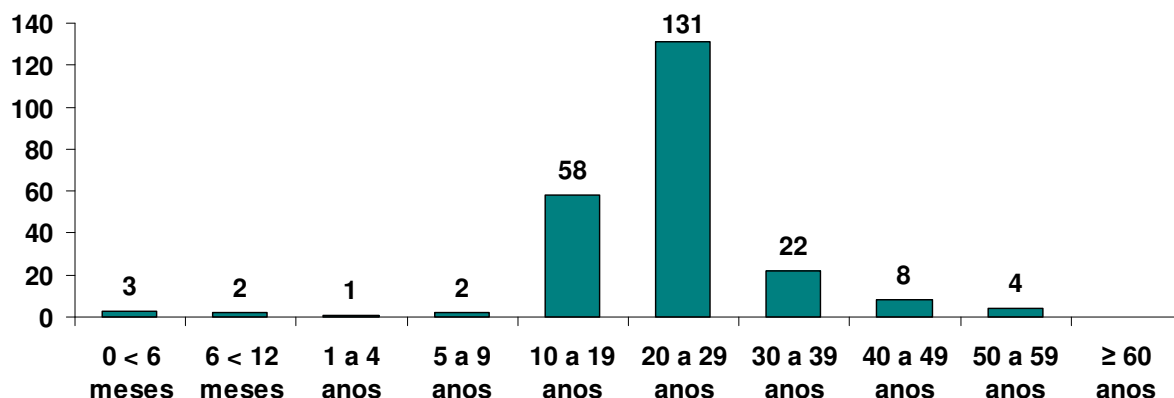
Atualizado em 23/10/2019

Tabela 3. Casos notificados de Sarampo, segundo classificação por faixa etária. Paraná, 2019.

Faixa etária	Confirmados	Descartados	Em Investigação	Total
0 < 6 meses	3	2	6	11
6 < 12 meses	2	18	33	53
1 a 4 anos	1	31	48	80
5 a 9 anos	2	23	16	41
10 a 19 anos	58	15	52	125
20 a 29 anos	131	21	119	271
30 a 39 anos	22	10	45	77
40 a 49 anos	8	7	12	27
50 a 59 anos	4	4	4	12
≥ 60 anos	0	8	2	10
Total	231	139	337	707

Fonte: Secretaria de Estado da Saúde do Paraná - SESA/PR, SINANNET e GAL. Atualizados em 23/10/2019, dados preliminares sujeitos à alteração.

Gráfico 2. Casos confirmados de Sarampo, segundo faixa etária. Paraná, 2019.



Fonte: Secretaria de Estado da Saúde do Paraná - SESA/PR, SINANNET e LACEN/PR. Atualizados em 23/10/2019, dados preliminares sujeitos à alteração.

Informe Epidemiológico Sarampo – SE 31 a 42

Atualizado em 23/10/2019

Tabela 4. Incidência por faixa etária dos casos confirmados de Sarampo. Paraná, 2019.

Faixa etária	Incidência (/100 mil)
0 < 12 m	3,1
1 a 4 anos	0,2
5 a 9 anos	0,3
10 a 19 anos	3,4
20 a 29 anos	7,2
30 a 39 anos	1,2
40 a 49 anos	0,5
50 a 59 anos	0,3
≥ 60 anos	0,0

Fonte: Secretaria de Estado da Saúde do Paraná - SESA/PR, SINANNET e LACEN/PR. Atualizados em 23/10/2019, dados preliminares sujeitos à alteração.

Informe Epidemiológico Sarampo – SE 31 a 42

Atualizado em 23/10/2019

Tabela 5. Cobertura da vacina Tríplice Viral na faixa etária de 12 meses (primeira dose) a 15 meses (segunda dose), Paraná, 2019.

Regional	População Alvo	Cob. 1ª Dose	Cob. 2ª Dose
01 - RS DE PARANAGUA	4382	70,71	60,34
02 - RS METROPOLITANA	48518	83,9	80,28
03 - RS PONTA GROSSA	9491	98	90,16
04 - RS IRATI	2444	101,36	99,4
05- RS DE GUARAPUAVA	7124	92,21	89,37
06 - RS UNIAO DA VITORIA	2448	94,72	89,49
07 - RS PATO BRANCO	4043	97,22	91,78
08 - RS FRANCISCO BELTRAO	4981	97,89	93,05
09 - RS FOZ DO IGUAQUÉ	6684	98,1	93,74
10 - RS CASCAVEL	8116	99,79	91,95
11 - RS CAMPO MOURAO	4649	99,06	96,42
12 - RS UMUARAMA	3813	102,11	92,98
13 - RS CIANORTE	2101	96,59	96,84
14 - RS PARANAVAI	3754	102,47	87,69
15 - RS MARINGÁ	11041	89,61	97,78
16 - RS APUCARANA	5053	95,6	89,66
17 - RS LONDRINA	12216	95,55	90,15
18 - RS CORNELIO PROCÓPIO	2723	95,29	93,28
19 - RS JACAREZINHO	3777	104,63	98,03
20 - RS TOLEDO	5878	111,99	100,87
21 - RS TELEMACHO BORBA	2691	95,43	90,77
21 - RS IVAIPORA	1766	99,96	96,87
Total	157693	92,69	87,83

Fonte: Secretaria de Estado da Saúde do Paraná - SESA/PR, SI-PNI. Atualizados em 09/10/2019, dados preliminares sujeitos à alteração.

Informe Epidemiológico Sarampo – SE 31 a 42

Atualizado em 23/10/2019

Tabela 6. Doses aplicadas da vacina Tríplice Viral, conforme faixa etária, Paraná, 2019.

Regional	População 6 a 11 meses*	Doses Aplicadas 6 a 11 meses*	População ≥ 20 a 29 anos	Doses Aplicadas ≥ 20 a 29 anos	População ≥ 30 a 49 anos	Doses Aplicadas ≥ 30 a 49 anos
01ª RS - Paranaguá	4.382	452	42.240	1.135	76.930	2.876
02ª RS - Metropolitana	48.518	5.167	599.021	30.211	1.006.140	82.155
03ª RS - Ponta Grossa	9.491	2.914	99.375	6.923	166.323	12.763
04ª RS - Irati	2.444	486	26.486	2.009	46.712	2.832
05ª RS - Guarapuava	7.124	2.175	69.708	6.048	124.038	11.694
06ª RS - União da Vitória	2.448	526	26.747	513	47.572	1.417
07ª RS - Pato Branco	4.043	1.038	41.309	3.246	70.582	4.719
08ª RS - Francisco Beltrão	4.981	1.257	54.776	2.341	97.096	6.340
09ª RS - Foz do Iguaçu	6.684	1.687	66.554	6.352	117.302	11.915
10ª RS - Cascavel	8.116	2.700	88.326	4.377	151.716	7.107
11ª RS - Campo Mourão	4.649	1.315	51.654	2.730	97.462	5.003
12ª RS - Umuarama	3.813	812	42.769	3.122	77.835	6.527
13ª RS - Cianorte	2.101	671	24.512	1.353	43.943	2.231
14ª RS - Paranavaí	3.754	1.258	41.906	2.665	76.647	4.049
15ª RS - Maringá	11.041	1.552	133.068	5.430	226.445	8.151
16ª RS - Apucarana	5.053	1.283	59.083	1.394	104.288	3.545
17ª RS - Londrina	12.216	3.834	151.442	6.114	260.964	13.736
18ª RS - Cornélio Procopio	2.723	846	34.057	1.505	63.774	3.365
19ª RS - Jacarezinho	3.777	1.127	43.891	3.454	79.091	8.061
20ª RS - Toledo	5.878	1.129	60.950	4.554	109.345	6.477
21ª RS - Telêmaco Borba	2.691	661	28.550	2.130	48.304	4.338
22ª RS - Ivaiporã	1.766	573	19.356	1.040	38.250	2.259

Fonte: Secretaria de Estado da Saúde do Paraná - SESA/PR, SI-PNI. Atualizados em 16/10/2019, dados preliminares sujeitos à alteração.

*Início da vacinação na faixa etária de 6 a 11 meses a partir de 19/08/2019.

Informe Epidemiológico Sarampo – SE 31 a 42

Atualizado em 23/10/2019

Medidas de Controle para o Sarampo

Notificação imediata em até 24 horas para as Secretarias Municipais, Regionais de Saúde e SESA-PR por telefone ou email;

Coleta das amostras (soro, *swab* e urina) preferencialmente no 5º dia do início do exantema;

Isolamento domiciliar do caso suspeito ou confirmado por 7 dias após o início do exantema;

Bloqueio Vacinal seletivo oportuno em até 72 horas após o contato com o caso suspeito ou confirmado, independente da faixa etária;

Monitoramento dos contatos por 21 dias após a exposição com o caso suspeito ou confirmado;

Vacinar com a Vacina Tríplice Viral (VTV) todos os susceptíveis de 1 a 29 anos com 2 doses e de 30 a 49 anos com 1 dose;

Vacinar com a VTV a faixa etária de 6 a 11 meses (dose adicional), e conforme Calendário do Programa Nacional de Imunização (PNI) revacinar aos 12 meses (VTV) e 15 meses (Vacina Tetraviral – VTV-V);

Realizar Campanha de Vacinação Seletiva do dia 07 a 25/10/2019 para crianças de 6 meses a 4 anos 11 meses e 29 dias, tendo como dia D, sábado 19/10/2019;

Realizar Campanha de Vacinação Seletiva do dia 18 a 30/11/2019 para os jovens de 20 a 29 anos, tendo como dia D, sábado 30/11/2019;

Realizar Vitamina A em todas as crianças suspeitas de sarampo na faixa etária de 0 a 4 anos 11 meses e 29 dias de idade conforme NI 193/2019/CGPNI-DEIDT-SVS-MS e NI 2019/DAV/CEMEPAR/SESA;

Enviar o Boletim de Notificação Semanal (BNS) até toda terça-feira para a DVVTR;

Consultar também a [NT 01/2019 – CVE/DAV/SESA](#) – Alerta Sobre o Sarampo.

Segue o link do Ministério da Saúde para informações e consultas sobre o surto nos diversos Estados do país: <http://www.saude.gov.br/saude-de-a-z/sarampo>

Documento elaborado pela Equipe Técnica da Divisão de Vigilância de Doenças Transmissíveis (DVVTR/CVE/DAV/SESA) e pela Divisão de Vigilância do Programa de Imunizações (DVVPI/CVE/DAV/SESA), Paraná/Brasil, outubro de 2019.