

## Informe Epidemiológico Sarampo – SE 31 a 45

Atualizado em 13/11/2019

O Sarampo é uma infecção viral, aguda, altamente contagiosa, transmitida por via aérea, “aerossóis”, através da fala, espirro, tosse e respiração. Pode acometer todas as faixas etárias suscetíveis, tendo maior gravidade nos extremos de idade. O vírus do Sarampo pode levar a complicações como, encefalite, meningite e pneumonia.

Após vinte anos sem registro de casos confirmados de Sarampo no Estado do Paraná, confirmou-se o primeiro caso em Campina Grande do Sul na SE 31. Frente ao exposto, a atualização deste Informe será semanal.

**Tabela 1.** Situação Epidemiológica do Sarampo no Paraná, 2019.

MONITORAMENTO DA SITUAÇÃO EPIDEMIOLÓGICA DO SARAMPO NO PARANÁ	
	Número
Casos notificados	1148
Casos confirmados	368
Casos em investigação	631
Casos descartados	149
Óbitos	0
<b>Total</b>	<b>1148</b>

Fonte: Secretaria de Estado da Saúde do Paraná - SESA/PR, SINANNET e GAL. Atualizados em 13/11/2019, dados preliminares sujeitos à alteração.

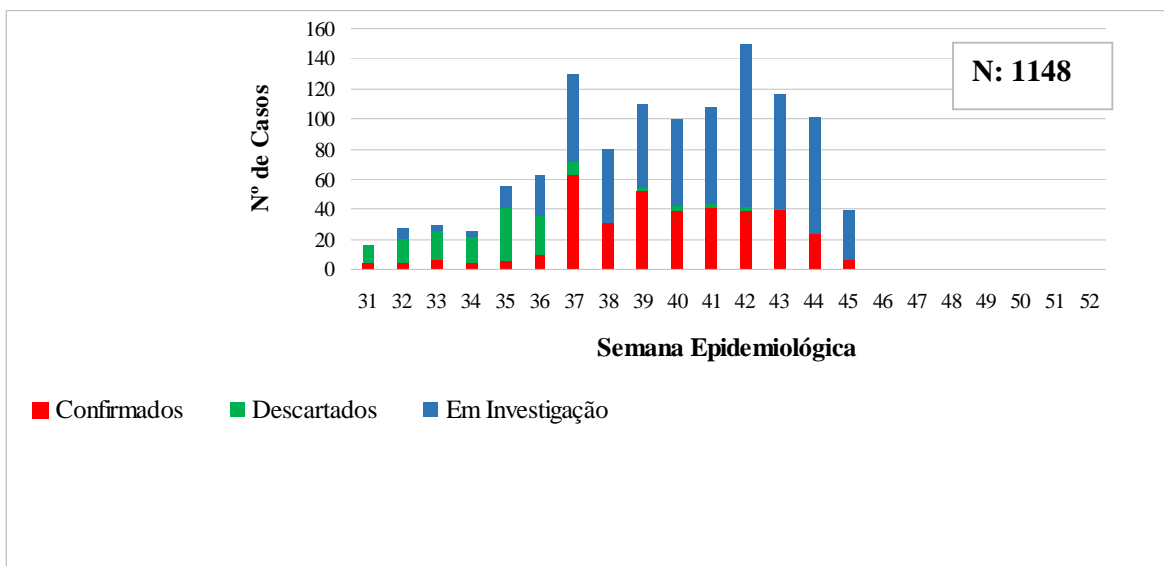
### Cadeias de Transmissão

Dos 368 (trezentos e sessenta e oito) casos confirmados no Estado, em 27 (vinte e sete) casos a provável fonte de infecção foi o Estado de São Paulo e em 05 (cinco) foi o Estado de Santa Catarina; 25 (vinte e cinco) casos secundários de duas cadeias de transmissão distintas; e 311 (trezentos e onze) casos sem vínculo definido.

## Informe Epidemiológico Sarampo – SE 31 a 45

Atualizado em 13/11/2019

**Gráfico 1.** Casos notificados de Sarampo, segundo classificação e SE de início do exantema, Paraná, 2019.



Fonte: Secretaria de Estado da Saúde do Paraná - SESA/PR, SINANNET e GAL. Atualizados em 13/11/2019, dados preliminares sujeitos à alteração.

## Informe Epidemiológico Sarampo – SE 31 a 45

Atualizado em 13/11/2019

**Tabela 2.** Casos notificados de Sarampo, segundo classificação por município de residência. Paraná, 2019.

Município de Residência	Confirmados	Descartados	Em Investigação	Total
<b>1. Reg. Saúde Paranaguá</b>	0	4	13	17
Antonina	0	0	1	1
Matinhos	0	1	0	1
Paranaguá	0	3	11	14
Pontal do Paraná	0	0	1	1
<b>2. Reg. Saúde Metropolitana</b>	340	65	498	903
Almirante Tamandaré	5	3	4	12
Araucária	1	2	2	5
Balsa Nova	1	0	0	1
Campina Grande do Sul	2	0	3	5
Campo do Tenente	3	0	3	6
Campo Largo	10	2	18	30
Campo Magro	0	1	3	4
Colombo	24	3	41	68
Curitiba	250	34	337	621
Fazenda Rio Grande	2	1	4	7
Itaperuçu	1	0	0	1
Lapa	1	0	0	1
Mandirituba	1	0	0	1
Pinhais	10	7	17	34
Piraquara	10	8	19	37
Quatro Barras	1	0	2	3
Quitandinha	0	0	1	1
Rio Branco do Sul	6	0	2	8
Rio Negro	0	2	1	3
São José dos Pinhais	13	2	40	55
<b>3. Reg. Saúde Ponta Grossa</b>	3	12	17	32
Castro	2	0	3	5
Piraí do Sul	0	0	1	1
Ponta Grossa	1	10	11	22
São João do Triunfo	0	1	2	3
Sengés	0	1	0	1
<b>4. Reg. Saúde Irati</b>	1	0	4	5
Inácio Martins	0	0	0	5

## Informe Epidemiológico Sarampo – SE 31 a 45

Atualizado em 13/11/2019

Irati	1	0	4	0
<b>5. Reg. Saúde Guarapuava</b>	<b>0</b>	<b>12</b>	<b>9</b>	<b>21</b>
Boa Ventura de São Roque	0	1	0	1
Cantagalo	0	0	2	2
Foz do Jordão	0	1	0	1
Guarapuava	0	4	3	7
Laranjeiras do Sul	0	1	1	2
Marquinho	0	0	1	1
Pitanga	0	2	1	3
Prudentópolis	0	2	0	2
Rio Bonito do Iguaçu	0	1	1	2
<b>6. Reg. Saúde União da Vitória</b>	<b>2</b>	<b>1</b>	<b>9</b>	<b>12</b>
General Carneiro	0	0	1	1
São Mateus do Sul	0	1	3	4
União da Vitória	2	0	5	7
<b>7. Reg. Saúde Pato Branco</b>	<b>0</b>	<b>1</b>	<b>2</b>	<b>3</b>
Palmas	0	0	1	1
Pato Branco	0	1	0	1
Vitorino	0	0	1	1
<b>8. Reg. Saúde Francisco Beltrão</b>	<b>0</b>	<b>12</b>	<b>7</b>	<b>19</b>
Cruzeiro do Iguaçu	0	0	1	1
Eneas Marques	0	3	0	3
Francisco Beltrão	0	3	1	4
Pérola d'Oeste	0	0	1	1
Salgado Filho	0	0	1	1
Santo Antônio do Sudoeste	0	0	2	2
São Jorge d'Oeste	0	6	1	7
<b>9. Reg. Saúde Foz do Iguaçu</b>	<b>0</b>	<b>1</b>	<b>1</b>	<b>2</b>
Foz do Iguaçu	0	1	0	1
Santa Terezinha de Itaipu	0	0	1	1
<b>10. Reg. Saúde Cascavel</b>	<b>0</b>	<b>3</b>	<b>5</b>	<b>8</b>
Cafelândia	0	0	1	1
Cascavel	0	3	1	4
Corbélia	0	0	1	1
Guaraniaçu	0	0	1	1
Santa Tereza do Oeste	0	0	1	1
<b>12. Reg. Saúde Umuarama</b>	<b>0</b>	<b>3</b>	<b>0</b>	<b>3</b>
Francisco Alves	0	1	0	1

## Informe Epidemiológico Sarampo – SE 31 a 45

Atualizado em 13/11/2019

Umuarama	0	2	0	2
<b>13. Reg. Saúde Cianorte</b>	<b>0</b>	<b>0</b>	<b>3</b>	<b>3</b>
Cianorte	0	0	1	1
Jussara	0	0	1	1
Tapejara	0	0	1	1
<b>14. Reg. Saúde Paranavaí</b>	<b>0</b>	<b>2</b>	<b>13</b>	<b>15</b>
Alto Paraná	0	0	1	1
Guairaçá	0	0	1	1
Loanda	0	0	1	1
Paranavaí	0	2	4	6
Querência do Norte	0	0	1	1
Santa Cruz do Monte Castelo	0	0	2	2
São Carlos do Ivaí	0	0	1	1
Tamboara	0	0	1	1
Terra Rica	0	0	1	1
<b>15. Reg. Saúde Maringá</b>	<b>2</b>	<b>5</b>	<b>3</b>	<b>10</b>
Mandaguari	0	0	1	1
Maringá	2	4	2	8
Sarandi	0	1	0	1
<b>16. Reg. Saúde Apucarana</b>	<b>0</b>	<b>4</b>	<b>3</b>	<b>7</b>
Apucarana	0	2	3	5
Arapongas	0	1	0	1
Faxinal	0	1	0	1
<b>17. Reg. Saúde Londrina</b>	<b>9</b>	<b>9</b>	<b>10</b>	<b>28</b>
Assaí	0	1	0	1
Cambé	0	1	3	4
Guaraci	0	1	0	1
Ibiporã	0	2	2	4
Londrina	8	4	3	15
Rolândia	1	0	1	2
Tamarana	0	0	1	1
<b>19. Reg. Saúde Jacarezinho</b>	<b>10</b>	<b>6</b>	<b>15</b>	<b>31</b>
Cambará	0	1	0	1
Carlópolis	6	0	2	8
Figueira	0	1	0	1
Jaboti	0	1	0	1
Jacarezinho	4	2	11	17
Joaquim Távora	0	1	0	1

## Informe Epidemiológico Sarampo – SE 31 a 45

Atualizado em 13/11/2019

Quatiguá	0	0	1	1
Ribeirão Claro	0	0	1	1
Santana do Itararé	0	0	1	1
<b>20. Reg. Saúde Toledo</b>	<b>0</b>	<b>1</b>	<b>1</b>	<b>2</b>
Marechal Cândido Rondon	0	1	1	2
<b>21. Reg. Saúde Telêmaco Borba</b>	<b>0</b>	<b>8</b>	<b>15</b>	<b>23</b>
Ortigueira	0	0	5	5
Reserva	0	0	1	1
Telêmaco Borba	0	5	6	11
Tibagi	0	3	3	6
<b>22. Reg. Saúde Ivaiporã</b>	<b>0</b>	<b>0</b>	<b>3</b>	<b>3</b>
Lunardelli	0	0	1	1
Manoel Ribas	0	0	1	1
Santa Maria do Oeste	0	0	1	1
<b>Total</b>	<b>368</b>	<b>149</b>	<b>631</b>	<b>1148</b>

Fonte: Secretaria de Estado da Saúde do Paraná - SESA/PR, SINANNET e GAL. Atualizados em 13/11/2019, dados preliminares sujeitos à alteração.



## Informe Epidemiológico Sarampo – SE 31 a 45

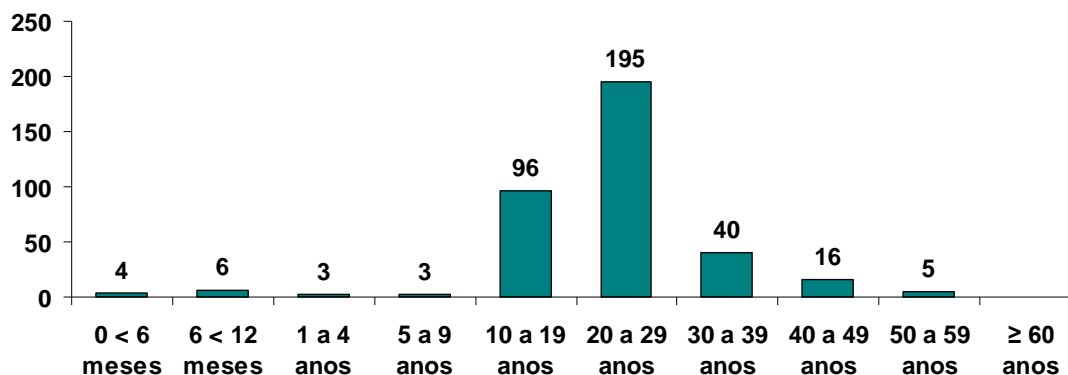
Atualizado em 13/11/2019

**Tabela 3.** Casos notificados de Sarampo, segundo classificação por faixa etária. Paraná, 2019.

Faixa etária	Confirmados	Descartados	Em Investigação	Total
0 < 6 meses	4	3	15	22
6 < 12 meses	6	19	52	77
1 a 4 anos	3	33	81	117
5 a 9 anos	3	25	24	52
10 a 19 anos	96	16	120	232
20 a 29 anos	195	22	212	429
30 a 39 anos	40	11	91	142
40 a 49 anos	16	8	21	45
50 a 59 anos	5	4	10	19
≥ 60 anos	0	8	5	13
<b>Total</b>	<b>368</b>	<b>149</b>	<b>631</b>	<b>1148</b>

Fonte: Secretaria de Estado da Saúde do Paraná - SESA/PR, SINANNET e GAL. Atualizados em 13/11/2019, dados preliminares sujeitos à alteração.

**Gráfico 2.** Casos confirmados de Sarampo, segundo faixa etária. Paraná, 2019.



Fonte: Secretaria de Estado da Saúde do Paraná - SESA/PR, SINANNET e LACEN/PR. Atualizados em 13/11/2019, dados preliminares sujeitos à alteração.



## Informe Epidemiológico Sarampo – SE 31 a 45

Atualizado em 13/11/2019

**Tabela 4.** Incidência por faixa etária dos casos confirmados de Sarampo. Paraná, 2019.

Faixa etária	Incidência (/100 mil)
0 < 12 m	6,2
1 a 4 anos	0,5
5 a 9 anos	0,4
10 a 19 anos	5,7
20 a 29 anos	10,7
30 a 39 anos	2,2
40 a 49 anos	1,0
50 a 59 anos	0,4
≥ 60 anos	0,0

Fonte: Secretaria de Estado da Saúde do Paraná - SESA/PR, SINANNET e LACEN/PR. Atualizados em 13/11/2019, dados preliminares sujeitos à alteração.

## Informe Epidemiológico Sarampo – SE 31 a 45

Atualizado em 13/11/2019

**Tabela 5.** Cobertura da vacina Tríplice Viral na faixa etária de 12 meses (primeira dose) a 15 meses (segunda dose), Paraná, 2019.

Regional	População Alvo	Cob. 1ª Dose	Cob. 2ª Dose
01 - RS DE PARANAGUA	4382	70,71	60,34
02 - RS METROPOLITANA	48518	83,9	80,28
03 - RS PONTA GROSSA	9491	98	90,16
04 - RS IRATI	2444	101,36	99,4
05- RS DE GUARAPUAVA	7124	92,21	89,37
06 - RS UNIAO DA VITORIA	2448	94,72	89,49
07 - RS PATO BRANCO	4043	97,22	91,78
08 - RS FRANCISCO BELTRAO	4981	97,89	93,05
09 - RS FOZ DO IGUACU	6684	98,1	93,74
10 - RS CASCAVEL	8116	99,79	91,95
11 - RS CAMPO MOURAO	4649	99,06	96,42
12 - RS UMUARAMA	3813	102,11	92,98
13 - RS CIANORTE	2101	96,59	96,84
14 - RS PARANAVAI	3754	102,47	87,69
15 - RS MARINGA	11041	89,61	97,78
16 - RS APUCARANA	5053	95,6	89,66
17 - RS LONDRINA	12216	95,55	90,15
18 - RS CORNELIO PROCOPIO	2723	95,29	93,28
19 - RS JACAREZINHO	3777	104,63	98,03
20 - RS TOLEDO	5878	111,99	100,87
21 - RS TELEMACO BORBA	2691	95,43	90,77
21 - RS IVAIPORA	1766	99,96	96,87
<b>Total</b>	<b>157693</b>	<b>92,69</b>	<b>87,83</b>

Fonte: Secretaria de Estado da Saúde do Paraná - SESA/PR, SI-PNI. Atualizados em 09/10/2019, dados preliminares sujeitos à alteração.

## Informe Epidemiológico Sarampo – SE 31 a 45

Atualizado em 13/11/2019

**Tabela 6.** Doses aplicadas da vacina Tríplice Viral, conforme faixa etária, Paraná, 2019.

Regional	População 6 a 11 meses*	Doses Aplicadas 6 a 11 meses*	População ≥ 20 a 29 anos	Doses Aplicadas ≥ 20 a 29 anos	População ≥ 30 a 49 anos	Doses Aplicadas ≥ 30 a 49 anos
01ª RS - Paranaguá	4.382	452	42.240	1.135	76.930	2.876
02ª RS - Metropolitana	48.518	5.167	599.021	30.211	1.006.140	82.155
03ª RS - Ponta Grossa	9.491	2.914	99.375	6.923	166.323	12.763
04ª RS - Irati	2.444	486	26.486	2.009	46.712	2.832
05ª RS - Guarapuava	7.124	2.175	69.708	6.048	124.038	11.694
06ª RS - União da Vitória	2.448	526	26.747	513	47.572	1.417
07ª RS - Pato Branco	4.043	1.038	41.309	3.246	70.582	4.719
08ª RS - Francisco Beltrão	4.981	1.257	54.776	2.341	97.096	6.340
09ª RS - Foz do Iguaçu	6.684	1.687	66.554	6.352	117.302	11.915
10ª RS - Cascavel	8.116	2.700	88.326	4.377	151.716	7.107
11ª RS - Campo Mourão	4.649	1.315	51.654	2.730	97.462	5.003
12ª RS - Umuarama	3.813	812	42.769	3.122	77.835	6.527
13ª RS - Cianorte	2.101	671	24.512	1.353	43.943	2.231
14ª RS - Paranavaí	3.754	1.258	41.906	2.665	76.647	4.049
15ª RS - Maringá	11.041	1.552	133.068	5.430	226.445	8.151
16ª RS - Apucarana	5.053	1.283	59.083	1.394	104.288	3.545
17ª RS - Londrina	12.216	3.834	151.442	6.114	260.964	13.736
18ª RS - Cornélio Procopio	2.723	846	34.057	1.505	63.774	3.365
19ª RS - Jacarezinho	3.777	1.127	43.891	3.454	79.091	8.061
20ª RS - Toledo	5.878	1.129	60.950	4.554	109.345	6.477
21ª RS - Telêmaco Borba	2.691	661	28.550	2.130	48.304	4.338
22ª RS - Ivaiporã	1.766	573	19.356	1.040	38.250	2.259

Fonte: Secretaria de Estado da Saúde do Paraná - SESA/PR, SI-PNI. Atualizados em 16/10/2019, dados preliminares sujeitos à alteração.

\*Início da vacinação na faixa etária de 6 a 11 meses a partir de 19/08/2019.

## Informe Epidemiológico Sarampo – SE 31 a 45

Atualizado em 13/11/2019

### Medidas de Controle para o Sarampo

Notificação imediata em até 24 horas para as Secretarias Municipais, Regionais de Saúde e SESA-PR por telefone ou email;

Coleta das amostras (soro, *swab* e urina) preferencialmente no 5º dia do início do exantema;

Isolamento domiciliar do caso suspeito ou confirmado por 7 dias após o início do exantema;

Bloqueio Vacinal seletivo oportuno em até 72 horas após o contato com o caso suspeito ou confirmado, independente da faixa etária;

Monitoramento dos contatos por 21 dias após a exposição com o caso suspeito ou confirmado;

Vacinar com a Vacina Tríplice Viral (VTV) todos os susceptíveis de 1 a 29 anos com 2 doses e de 30 a 49 anos com 1 dose;

Vacinar com a VTV a faixa etária de 6 a 11 meses (dose adicional), e conforme Calendário do Programa Nacional de Imunização (PNI) revacinar aos 12 meses (VTV) e 15 meses (Vacina Tetraviral – VTV-V);

Realizada Campanha de Vacinação Seletiva do dia 07 a 25/10/2019 para crianças de 6 meses a 4 anos 11 meses e 29 dias, tendo como dia D, sábado 19/10/2019;

Realizar Campanha de Vacinação Seletiva do dia 18 a 30/11/2019 para os jovens de 20 a 29 anos, tendo como dia D, sábado 30/11/2019;

Administrar Vitamina A em todas as crianças suspeitas de sarampo na faixa etária de 0 a 4 anos 11 meses e 29 dias de idade conforme NI 193/2019/CGPNI-DEIDT-SVS-MS e NI 2019/DAV/CEMEPAR/SESA;

Enviar o Boletim de Notificação Semanal (BNS) até toda terça-feira para a DVVTR;

Consultar também a [NT 01/2019 – CVE/DAV/SESA](#) – Alerta Sobre o Sarampo.

Segue o link do Ministério da Saúde para informações e consultas sobre o surto nos diversos Estados do país: <http://www.saude.gov.br/saude-de-a-z/sarampo>

Documento elaborado pela Equipe Técnica da Divisão de Vigilância de Doenças Transmissíveis (DVVTR/CVE/DAV/SESA) e pela Divisão de Vigilância do Programa de Imunizações (DVVPI/CVE/DAV/SESA), Paraná/Brasil, outubro de 2019.