

Informe Epidemiológico Sarampo – SE 31 a 46

Atualizado em 20/11/2019

O Sarampo é uma infecção viral, aguda, altamente contagiosa, transmitida por via aérea, “aerossóis”, através da fala, espirro, tosse e respiração. Pode acometer todas as faixas etárias suscetíveis, tendo maior gravidade nos extremos de idade. O vírus do Sarampo pode levar a complicações como, encefalite, meningite e pneumonia.

Após vinte anos sem registro de casos confirmados de Sarampo no Estado do Paraná, confirmou-se o primeiro caso em Campina Grande do Sul na SE 31. Frente ao exposto, a atualização deste Informe será semanal.

Tabela 1. Situação Epidemiológica do Sarampo no Paraná, 2019.

MONITORAMENTO DA SITUAÇÃO EPIDEMIOLÓGICA DO SARAMPO NO PARANÁ	
	Número
Casos notificados	1303
Casos confirmados	429
Casos em investigação	725
Casos descartados	149
Óbitos	0
Total	1303

Fonte: Secretaria de Estado da Saúde do Paraná - SESA/PR, SINANNET e GAL. Atualizados em 20/11/2019, dados preliminares sujeitos à alteração.

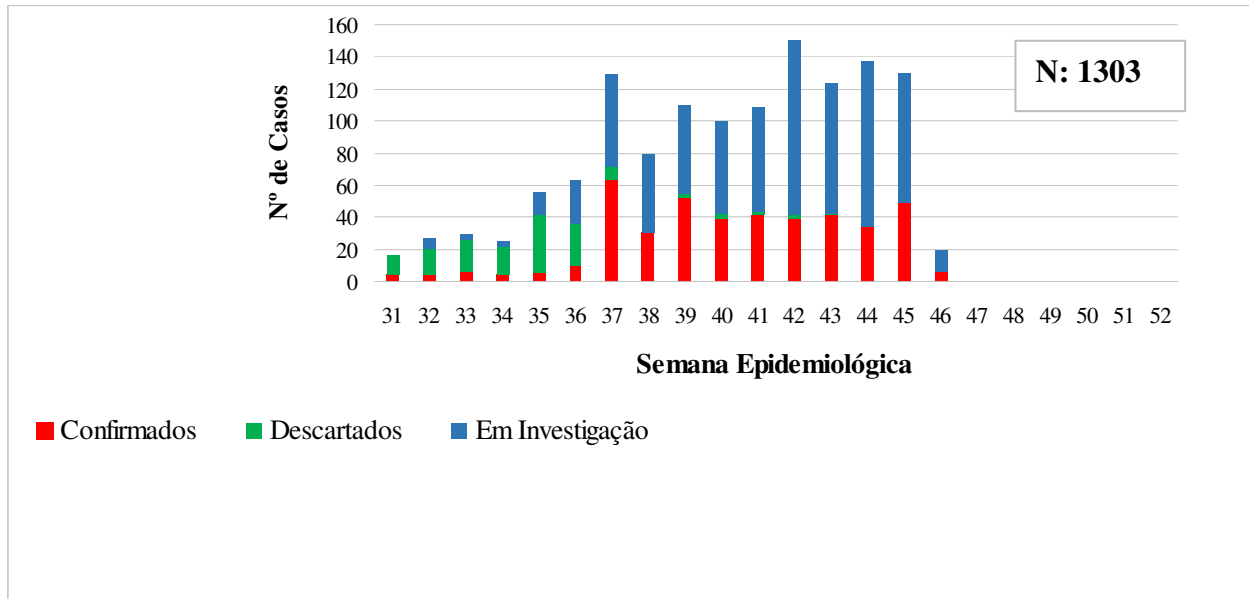
Cadeias de Transmissão

Dos 429 (quatrocentos e vinte e nove) casos confirmados no Estado, em 28 (vinte e oito) casos a provável fonte de infecção foi o Estado de São Paulo e em 05 (cinco) foi o Estado de Santa Catarina; 25 (vinte e cinco) casos secundários de duas cadeias de transmissão distintas; e 371 (trezentos e setenta e um) casos sem vínculo definido.

Informe Epidemiológico Sarampo – SE 31 a 46

Atualizado em 20/11/2019

Gráfico 1. Casos notificados de Sarampo, segundo classificação e SE de início do exantema, Paraná, 2019.



Fonte: Secretaria de Estado da Saúde do Paraná - SESA/PR, SINANNET e GAL. Atualizados em 20/11/2019, dados preliminares sujeitos à alteração.

Informe Epidemiológico Sarampo – SE 31 a 46

Atualizado em 20/11/2019

Tabela 2. Casos notificados de Sarampo, segundo classificação por município de residência. Paraná, 2019.

Município de Residência	Confirmados	Descartados	Em Investigação	Total
1. Reg. Saúde Paranaguá	0	4	15	19
Antonina	0	0	1	1
Matinhos	0	1	0	1
Paranaguá	0	3	13	16
Pontal do Paraná	0	0	1	1
2. Reg. Saúde Metropolitana	390	65	571	1026
Almirante Tamandaré	7	3	8	18
Araucária	3	2	4	9
Balsa Nova	2	0	0	2
Campina Grande do Sul	2	0	4	6
Campo do Tenente	3	0	4	7
Campo Largo	10	2	19	31
Campo Magro	0	1	3	4
Colombo	26	3	45	74
Contenda	0	0	2	2
Curitiba	278	34	373	685
Fazenda Rio Grande	3	1	8	12
Itaperuçu	1	0	0	1
Lapa	1	0	0	1
Mandirituba	1	0	0	1
Pinhais	19	7	26	52
Piraquara	12	8	28	48
Quatro Barras	1	0	2	3
Quitandinha	0	0	1	1
Rio Branco do Sul	6	0	3	9
Rio Negro	0	2	1	3
São José dos Pinhais	15	2	40	57
3. Reg. Saúde Ponta Grossa	3	12	18	33
Castro	2	0	4	6
Piraí do Sul	0	0	1	1
Ponta Grossa	1	10	11	22
São João do Triunfo	0	1	2	3
Sengés	0	1	0	1
4. Reg. Saúde Irati	2	0	4	6

Informe Epidemiológico Sarampo – SE 31 a 46

Atualizado em 20/11/2019

Inácio Martins	0	0	0	6
Irati	2	0	4	0
5. Reg. Saúde Guarapuava	0	12	9	21
Boa Ventura de São Roque	0	1	0	1
Cantagalo	0	0	2	2
Foz do Jordão	0	1	0	1
Guarapuava	0	4	3	7
Laranjeiras do Sul	0	1	1	2
Marquinho	0	0	1	1
Pitanga	0	2	1	3
Prudentópolis	0	2	0	2
Rio Bonito do Iguaçu	0	1	1	2
6. Reg. Saúde União da Vitória	12	1	15	28
Bituruna	0	0	3	3
Cruz Machado	0	0	1	1
General Carneiro	1	0	0	1
Paula Freitas	3	0	1	4
Paulo Frontin	0	0	2	2
São Mateus do Sul	0	1	3	4
União da Vitória	8	0	5	13
7. Reg. Saúde Pato Branco	0	1	3	4
Clevelândia	0	0	1	1
Palmas	0	0	1	1
Pato Branco	0	1	0	1
Vitorino	0	0	1	1
8. Reg. Saúde Francisco Beltrão	0	12	8	20
Capanema	0	0	1	1
Cruzeiro do Iguaçu	0	0	1	1
Eneas Marques	0	3	0	3
Francisco Beltrão	0	3	1	4
Pérola d'Oeste	0	0	1	1
Salgado Filho	0	0	1	1
Santo Antônio do Sudoeste	0	0	2	2
São Jorge d'Oeste	0	6	1	7
9. Reg. Saúde Foz do Iguaçu	0	1	1	2
Foz do Iguaçu	0	1	0	1
Santa Terezinha de Itaipu	0	0	1	1
10. Reg. Saúde Cascavel	0	3	6	9

Informe Epidemiológico Sarampo – SE 31 a 46

Atualizado em 20/11/2019

Boa Vista da Aparecida	0	0	1	1
Cafelândia	0	0	1	1
Cascavel	0	3	1	4
Corbélia	0	0	1	1
Guaraniaçu	0	0	1	1
Santa Tereza do Oeste	0	0	1	1
12. Reg. Saúde Umuarama	0	3	0	3
Francisco Alves	0	1	0	1
Umuarama	0	2	0	2
13. Reg. Saúde Cianorte	0	0	3	3
Cianorte	0	0	1	1
Jussara	0	0	1	1
Tapejara	0	0	1	1
14. Reg. Saúde Paranavaí	0	2	14	16
Alto Paraná	0	0	1	1
Guairaçá	0	0	1	1
Loanda	0	0	1	1
Paranavaí	0	2	5	7
Querência do Norte	0	0	1	1
Santa Cruz do Monte Castelo	0	0	2	2
São Carlos do Ivaí	0	0	1	1
Tamboara	0	0	1	1
Terra Rica	0	0	1	1
15. Reg. Saúde Maringá	2	5	4	11
Mandaguari	0	0	1	1
Maringá	2	4	3	9
Sarandi	0	1	0	1
16. Reg. Saúde Apucarana	0	4	4	8
Apucarana	0	2	4	6
Arapongas	0	1	0	1
Faxinal	0	1	0	1
17. Reg. Saúde Londrina	9	9	14	32
Assaí	0	1	0	1
Cambé	0	1	3	4
Guaraci	0	1	0	1
Ibiporã	0	2	2	4
Jataizinho	0	0	1	1
Londrina	8	4	5	17

Informe Epidemiológico Sarampo – SE 31 a 46

Atualizado em 20/11/2019

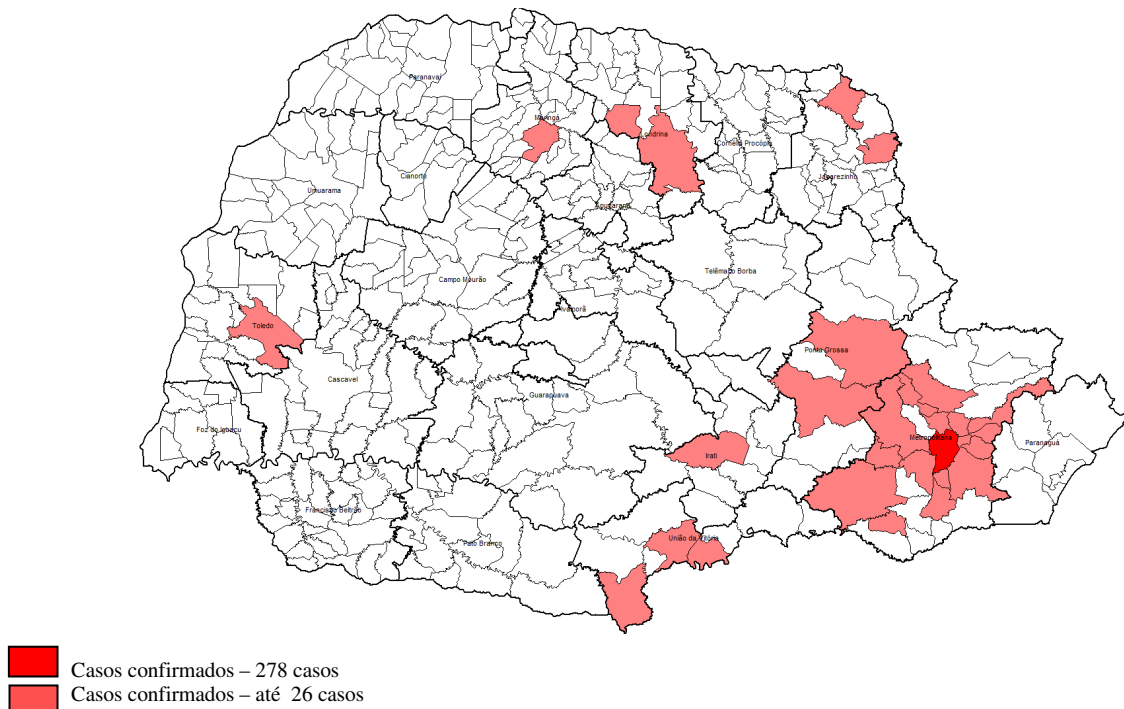
Prado Ferreira	0	0	1	1
Rolândia	1	0	1	2
Tamarana	0	0	1	1
19. Reg. Saúde Jacarezinho	10	6	16	32
Cambará	0	1	0	1
Carlópolis	6	0	2	8
Figueira	0	1	0	1
Jaboti	0	1	0	1
Jacarezinho	4	2	11	17
Joaquim Távora	0	1	0	1
Quatiguá	0	0	1	1
Ribeirão Claro	0	0	1	1
Santana do Itararé	0	0	1	1
20. Reg. Saúde Toledo	1	1	2	4
Marechal Cândido Rondon	0	1	1	2
Palotina	0	0	1	1
Toledo	1	0	0	1
21. Reg. Saúde Telêmaco Borba	0	8	15	23
Ortigueira	0	0	5	5
Reserva	0	0	1	1
Telêmaco Borba	0	5	6	11
Tibagi	0	3	3	6
22. Reg. Saúde Ivaiporã	0	0	3	3
Lunardelli	0	0	1	1
Manoel Ribas	0	0	1	1
Santa Maria do Oeste	0	0	1	1
Total	429	149	725	1303

Fonte: Secretaria de Estado da Saúde do Paraná - SESA/PR, SINANNET e GAL. Atualizados em 20/11/2019, dados preliminares sujeitos à alteração.

Informe Epidemiológico Sarampo – SE 31 a 46

Atualizado em 20/11/2019

Mapa 1. Distribuição dos casos confirmados de Sarampo no Paraná, 2019.



Total de casos confirmados: 429

Fonte: Secretaria de Estado da Saúde do Paraná - SESA/PR, SINANNET e GAL. Atualizados em 20/11/2019, dados preliminares sujeitos à alteração.

Informe Epidemiológico Sarampo – SE 31 a 46

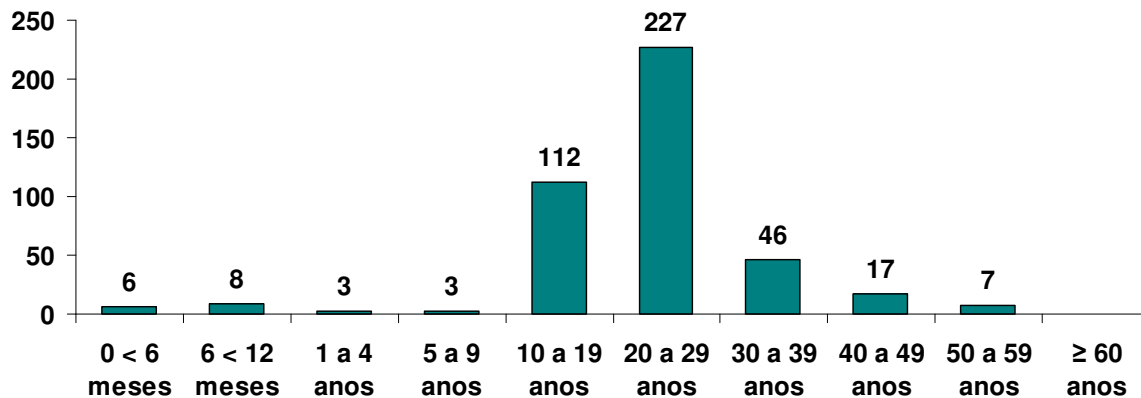
Atualizado em 20/11/2019

Tabela 3. Casos notificados de Sarampo, segundo classificação por faixa etária. Paraná, 2019.

Faixa etária	Confirmados	Descartados	Em Investigação	Total
0 < 6 meses	6	3	21	30
6 < 12 meses	8	19	58	85
1 a 4 anos	3	33	92	128
5 a 9 anos	3	25	29	57
10 a 19 anos	112	16	142	270
20 a 29 anos	227	22	244	493
30 a 39 anos	46	11	99	156
40 a 49 anos	17	8	25	50
50 a 59 anos	7	4	10	21
≥ 60 anos	0	8	5	13
Total	429	149	725	1303

Fonte: Secretaria de Estado da Saúde do Paraná - SESA/PR, SINANNET e GAL. Atualizados em 20/11/2019, dados preliminares sujeitos à alteração.

Gráfico 2. Casos confirmados de Sarampo, segundo faixa etária. Paraná, 2019.



Fonte: Secretaria de Estado da Saúde do Paraná - SESA/PR, SINANNET e LACEN/PR. Atualizados em 20/11/2019, dados preliminares sujeitos à alteração.

Informe Epidemiológico Sarampo – SE 31 a 46

Atualizado em 20/11/2019

Tabela 4. Incidência por faixa etária dos casos confirmados de Sarampo. Paraná, 2019.

Faixa etária	Incidência (/100 mil)
0 < 12 m	8,7
1 a 4 anos	0,5
5 a 9 anos	0,4
10 a 19 anos	6,6
20 a 29 anos	12,4
30 a 39 anos	2,5
40 a 49 anos	1,1
50 a 59 anos	0,5
≥ 60 anos	0,0

Fonte: Secretaria de Estado da Saúde do Paraná - SESA/PR, SINANNET e LACEN/PR. Atualizados em 20/11/2019, dados preliminares sujeitos à alteração.

Informe Epidemiológico Sarampo – SE 31 a 46

Atualizado em 20/11/2019

Tabela 5. Cobertura da vacina Tríplice Viral na faixa etária de 12 meses (primeira dose) a 15 meses (segunda dose), Paraná, 2019.

Regional	População Alvo	Cob. 1ª Dose	Cob. 2ª Dose
01 - RS DE PARANAGUA	4382	70,71	60,34
02 - RS METROPOLITANA	48518	83,9	80,28
03 - RS PONTA GROSSA	9491	98	90,16
04 - RS IRATI	2444	101,36	99,4
05- RS DE GUARAPUAVA	7124	92,21	89,37
06 - RS UNIAO DA VITORIA	2448	94,72	89,49
07 - RS PATO BRANCO	4043	97,22	91,78
08 - RS FRANCISCO BELTRAO	4981	97,89	93,05
09 - RS FOZ DO IGUACU	6684	98,1	93,74
10 - RS CASCAVEL	8116	99,79	91,95
11 - RS CAMPO MOURAO	4649	99,06	96,42
12 - RS UMUARAMA	3813	102,11	92,98
13 - RS CIANORTE	2101	96,59	96,84
14 - RS PARANAVAI	3754	102,47	87,69
15 - RS MARINGA	11041	89,61	97,78
16 - RS APUCARANA	5053	95,6	89,66
17 - RS LONDRINA	12216	95,55	90,15
18 - RS CORNELIO PROCOPIO	2723	95,29	93,28
19 - RS JACAREZINHO	3777	104,63	98,03
20 - RS TOLEDO	5878	111,99	100,87
21 - RS TELEMACO BORBA	2691	95,43	90,77
21 - RS IVAIPORA	1766	99,96	96,87
Total	157693	92,69	87,83

Fonte: Secretaria de Estado da Saúde do Paraná - SESA/PR, SI-PNI. Atualizados em 09/10/2019, dados preliminares sujeitos à alteração.

Informe Epidemiológico Sarampo – SE 31 a 46

Atualizado em 20/11/2019

Tabela 6. Doses aplicadas da vacina Tríplice Viral, conforme faixa etária, Paraná, 2019.

Regional	População 6 a 11 meses*	Doses Aplicadas 6 a 11 meses*	População ≥ 20 a 29 anos	Doses Aplicadas ≥ 20 a 29 anos	População ≥ 30 a 49 anos	Doses Aplicadas ≥ 30 a 49 anos
01ª RS - Paranaguá	4.382	853	42.240	1.675	76.930	3.501
02ª RS - Metropolitana	48.518	14.799	599.021	46.323	1.006.140	107.426
03ª RS - Ponta Grossa	9.491	5.098	99.375	9.163	166.323	14.636
04ª RS - Irati	2.444	1.213	26.486	2.681	46.712	3.634
05ª RS - Guarapuava	7.124	3.345	69.708	8.499	124.038	14.202
06ª RS - União da Vitória	2.448	1.155	26.747	1.446	47.572	1.944
07ª RS - Pato Branco	4.043	2.049	41.309	4.337	70.582	5.330
08ª RS - Francisco Beltrão	4.981	2.453	54.776	3.308	97.096	4.602
09ª RS - Foz do Iguaçu	6.684	3.421	66.554	8.712	117.302	14.526
10ª RS - Cascavel	8.116	4.406	88.326	5.955	151.716	8.401
11ª RS - Campo Mourão	4.649	2.291	51.654	3.869	97.462	6.158
12ª RS - Umuarama	3.813	1.941	42.769	4.270	77.835	7.859
13ª RS - Cianorte	2.101	1.105	24.512	1.859	43.943	2.787
14ª RS - Paranavaí	3.754	2.146	41.906	3.571	76.647	4.742
15ª RS - Maringá	11.041	3.023	133.068	6.454	226.445	9.091
16ª RS - Apucarana	5.053	2.408	59.083	2.088	104.288	4.504
17ª RS - Londrina	12.216	6.479	151.442	8.729	260.964	16.921
18ª RS - Cornélio Procopio	2.723	1.405	34.057	2.206	63.774	4.232
19ª RS - Jacarezinho	3.777	2.090	43.891	5.170	79.091	10.108
20ª RS - Toledo	5.878	3.520	60.950	6.599	109.345	7.423
21ª RS - Telêmaco Borba	2.691	928	28.550	1.666	48.304	5.154
22ª RS - Ivaiporã	1.766	1.337	19.356	3.044	38.250	3.001

Fonte: Secretaria de Estado da Saúde do Paraná - SESA/PR, SI-PNI. Atualizados em 20/11/2019, dados preliminares sujeitos à alteração.

*Início da vacinação na faixa etária de 6 a 11 meses a partir de 19/08/2019.

Informe Epidemiológico Sarampo – SE 31 a 46

Atualizado em 20/11/2019

Medidas de Controle para o Sarampo

Notificação imediata em até 24 horas para as Secretarias Municipais, Regionais de Saúde e SESA-PR por telefone ou email;

Coleta das amostras (soro, *swab* e urina) preferencialmente no 5º dia do início do exantema;

Isolamento domiciliar do caso suspeito ou confirmado por 7 dias após o início do exantema;

Bloqueio Vacinal seletivo oportuno em até 72 horas após o contato com o caso suspeito ou confirmado, independente da faixa etária;

Monitoramento dos contatos por 21 dias após a exposição com o caso suspeito ou confirmado;

Vacinar com a Vacina Tríplice Viral (VTV) todos os susceptíveis de 1 a 29 anos com 2 doses e de 30 a 49 anos com 1 dose;

Vacinar com a VTV a faixa etária de 6 a 11 meses (dose adicional), e conforme Calendário do Programa Nacional de Imunização (PNI) revacinar aos 12 meses (VTV) e 15 meses (Vacina Tetraviral – VTV-V);

Realizada Campanha de Vacinação Seletiva do dia 07 a 25/10/2019 para crianças de 6 meses a 4 anos 11 meses e 29 dias, tendo como dia D, sábado 19/10/2019;

Realizar Campanha de Vacinação Seletiva do dia 18 a 30/11/2019 para os jovens de 20 a 29 anos, tendo como dia D, sábado 30/11/2019;

Administrar Vitamina A em todas as crianças suspeitas de sarampo na faixa etária de 0 a 4 anos 11 meses e 29 dias de idade conforme NI 193/2019/CGPNI-DEIDT-SVS-MS e NI 2019/DAV/CEMEPAR/SESA;

Enviar o Boletim de Notificação Semanal (BNS) até toda terça-feira para a DVVTR;

Consultar também a [NT 01/2019 – CVE/DAV/SESA](#) – Alerta Sobre o Sarampo.

Segue o link do Ministério da Saúde para informações e consultas sobre o surto nos diversos Estados do país: <http://www.saude.gov.br/saude-de-a-z/sarampo>

Documento elaborado pela Equipe Técnica da Divisão de Vigilância de Doenças Transmissíveis (DVVTR/CVE/DAV/SESA) e pela Divisão de Vigilância do Programa de Imunizações (DVVPI/CVE/DAV/SESA), Paraná/Brasil, outubro de 2019.