

## Informe Epidemiológico Sarampo – SE 31 a 49

Atualizado em 11/12/2019

O Sarampo é uma infecção viral, aguda, altamente contagiosa, transmitida por via aérea, “aerossóis”, através da fala, espirro, tosse e respiração. Pode acometer todas as faixas etárias suscetíveis, tendo maior gravidade nos extremos de idade. O vírus do Sarampo pode levar a complicações como, encefalite, meningite e pneumonia.

Após vinte anos sem registro de casos confirmados de Sarampo no Estado do Paraná, confirmou-se o primeiro caso em Campina Grande do Sul na SE 31. Frente ao exposto, a atualização deste Informe será semanal.

**Tabela 1.** Situação Epidemiológica do Sarampo no Paraná, 2019.

MONITORAMENTO DA SITUAÇÃO EPIDEMIOLÓGICA DO SARAMPO NO PARANÁ	
	Número
Casos notificados	1852
Casos confirmados	594
Casos em investigação	931
Casos descartados	327
Óbitos	0
<b>Total</b>	<b>1852</b>

Fonte: Secretaria de Estado da Saúde do Paraná - SESA/PR, SINANNET e GAL. Atualizados em 11/12/2019, dados preliminares sujeitos à alteração.

### Cadeias de Transmissão

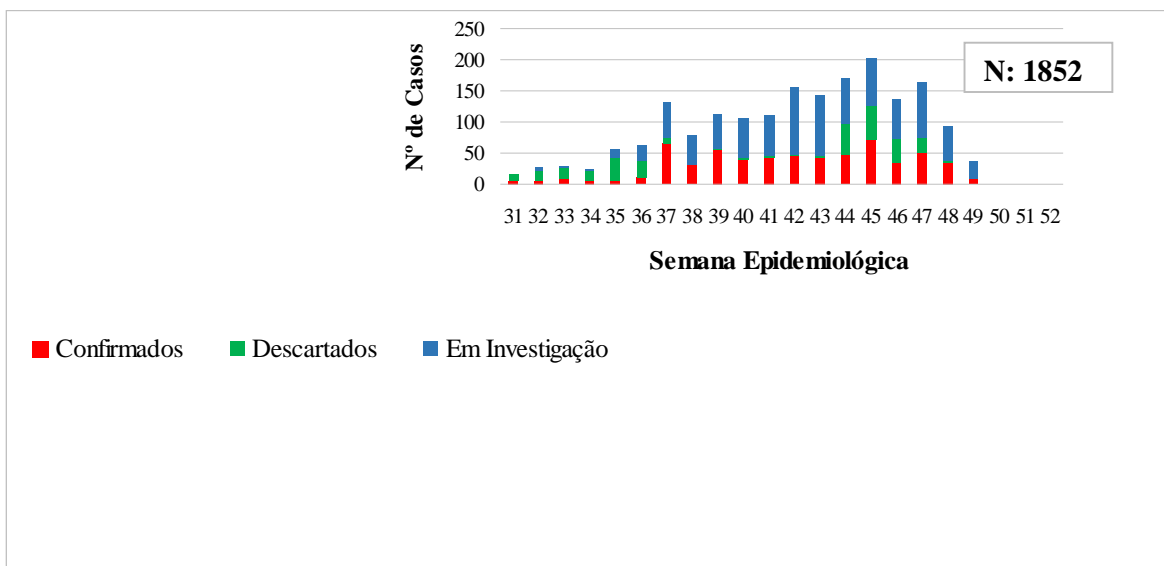
Dos 594 (quinhentos e noventa e quatro) casos confirmados no Estado, em 29 (vinte e nove) casos a provável fonte de infecção foi o Estado de São Paulo e em 05 (cinco) foi o Estado de Santa Catarina; 25 (vinte e cinco) casos secundários de duas cadeias de transmissão distintas; e 535 (quinhentos e trinta e cinco) casos sem vínculo definido.

No resultado de algumas amostras já processadas o genótipo circulante é o D8.

## Informe Epidemiológico Sarampo – SE 31 a 49

Atualizado em 11/12/2019

**Gráfico 1.** Casos notificados de Sarampo, segundo classificação e SE de início do exantema, Paraná, 2019.



Fonte: Secretaria de Estado da Saúde do Paraná - SESA/PR, SINANNET e GAL. Atualizados em 11/12/2019, dados preliminares sujeitos à alteração.

## Informe Epidemiológico Sarampo – SE 31 a 49

Atualizado em 11/12/2019

**Tabela 2.** Casos notificados de Sarampo, segundo classificação por município de residência. Paraná, 2019.

Município de Residência	Confirmados	Descartados	Em Investigação	Total
<b>1. Reg. Saúde Paranaguá</b>	<b>2</b>	<b>7</b>	<b>15</b>	<b>24</b>
Antonina	1	0	1	2
Guaratuba	0	1	0	1
Matinhos	1	1	0	2
Morretes	0	0	1	1
Paranaguá	0	5	11	16
Pontal do Paraná	0	0	2	2
<b>2. Reg. Saúde Metropolitana</b>	<b>536</b>	<b>195</b>	<b>770</b>	<b>1501</b>
Almirante Tamandaré	12	8	17	37
Araucária	4	4	12	20
Balsa Nova	2	0	0	2
Bocaiúva do Sul	0	1	0	1
Campina Grande do Sul	5	1	7	13
Campo do Tenente	3	1	3	7
Campo Largo	16	9	20	45
Campo Magro	3	1	5	9
Colombo	41	22	62	125
Contenda	0	0	2	2
Curitiba	372	92	507	971
Fazenda Rio Grande	5	8	9	22
Itaperuçu	1	0	0	1
Lapa	2	0	4	6
Mandirituba	1	0	0	1
Pien	0	0	1	1
Pinhais	23	21	25	69
Piraquara	14	13	39	66
Quatro Barras	2	0	5	7
Quitandinha	1	0	1	2
Rio Branco do Sul	7	0	4	11
Rio Negro	1	4	1	6
São José dos Pinhais	21	10	46	77
<b>3. Reg. Saúde Ponta Grossa</b>	<b>3</b>	<b>15</b>	<b>18</b>	<b>36</b>
Castro	2	1	4	7
Piraí do Sul	0	0	2	2

## Informe Epidemiológico Sarampo – SE 31 a 49

Atualizado em 11/12/2019

Ponta Grossa	1	11	11	23
São João do Triunfo	0	2	1	3
Sengés	0	1	0	1
<b>4. Reg. Saúde Irati</b>	<b>8</b>	<b>1</b>	<b>15</b>	<b>24</b>
Imbituva	0	0	1	1
Irati	5	0	14	19
Mallet	3	0	0	3
Rebouças	0	1	0	1
<b>5. Reg. Saúde Guarapuava</b>	<b>0</b>	<b>16</b>	<b>9</b>	<b>25</b>
Boa Ventura de São Roque	0	1	0	1
Cantagalo	0	0	2	2
Foz do Jordão	0	1	0	1
Guarapuava	0	6	3	9
Laranjeiras do Sul	0	1	1	2
Marquinho	0	1	1	2
Pitanga	0	2	1	3
Prudentópolis	0	3	0	3
Rio Bonito do Iguçu	0	1	1	2
<b>6. Reg. Saúde União da Vitória</b>	<b>19</b>	<b>16</b>	<b>12</b>	<b>47</b>
Bituruna	0	4	0	4
Cruz Machado	2	0	0	2
General Carneiro	1	0	0	1
Paula Freitas	3	4	4	11
Paulo Frontin	0	3	2	5
São Mateus do Sul	1	3	1	5
União da Vitória	12	2	5	19
<b>7. Reg. Saúde Pato Branco</b>	<b>0</b>	<b>1</b>	<b>4</b>	<b>5</b>
Clevelândia	0	0	1	1
Palmas	0	0	1	1
Pato Branco	0	1	1	2
Vitorino	0	0	1	1
<b>8. Reg. Saúde Francisco Beltrão</b>	<b>0</b>	<b>12</b>	<b>11</b>	<b>23</b>
Capanema	0	0	1	1
Cruzeiro do Iguçu	0	0	2	2
Eneas Marques	0	3	0	3
Francisco Beltrão	0	3	3	6
Pérola d'Oeste	0	0	1	1
Salgado Filho	0	0	1	1

## Informe Epidemiológico Sarampo – SE 31 a 49

Atualizado em 11/12/2019

Santo Antônio do Sudoeste	0	0	2	2
São Jorge d'Oeste	0	6	1	7
<b>9. Reg. Saúde Foz do Iguaçu</b>	<b>0</b>	<b>1</b>	<b>1</b>	<b>2</b>
Foz do Iguaçu	0	1	0	1
Santa Terezinha de Itaipu	0	0	1	1
<b>10. Reg. Saúde Cascavel</b>	<b>0</b>	<b>4</b>	<b>4</b>	<b>8</b>
Cascavel	0	4	1	5
Corbélia	0	0	1	1
Guaraniaçu	0	0	1	1
Santa Tereza do Oeste	0	0	1	1
<b>12. Reg. Saúde Umuarama</b>	<b>0</b>	<b>3</b>	<b>0</b>	<b>3</b>
Francisco Alves	0	1	0	1
Umuarama	0	2	0	2
<b>13. Reg. Saúde Cianorte</b>	<b>0</b>	<b>0</b>	<b>3</b>	<b>3</b>
Cianorte	0	0	1	1
Jussara	0	0	1	1
Tapejara	0	0	1	1
<b>14. Reg. Saúde Paranavaí</b>	<b>0</b>	<b>2</b>	<b>16</b>	<b>18</b>
Alto Paraná	0	0	1	1
Guairaçá	0	0	1	1
Loanda	0	0	1	1
Paranavaí	0	2	6	8
Querência do Norte	0	0	1	1
Santa Cruz do Monte Castelo	0	0	2	2
Santa Isabel do Ivaí	0	0	1	1
São Carlos do Ivaí	0	0	1	1
Tamboara	0	0	1	1
Terra Rica	0	0	1	1
<b>15. Reg. Saúde Maringá</b>	<b>3</b>	<b>5</b>	<b>3</b>	<b>11</b>
Mandaguari	0	0	1	1
Maringá	3	4	1	8
Sarandi	0	1	1	2
<b>16. Reg. Saúde Apucarana</b>	<b>0</b>	<b>5</b>	<b>5</b>	<b>10</b>
Apucarana	0	3	4	7
Arapongas	0	1	0	1
Bom Sucesso	0	0	1	1
Faxinal	0	1	0	1
<b>17. Reg. Saúde Londrina</b>	<b>9</b>	<b>17</b>	<b>11</b>	<b>37</b>

## Informe Epidemiológico Sarampo – SE 31 a 49

Atualizado em 11/12/2019

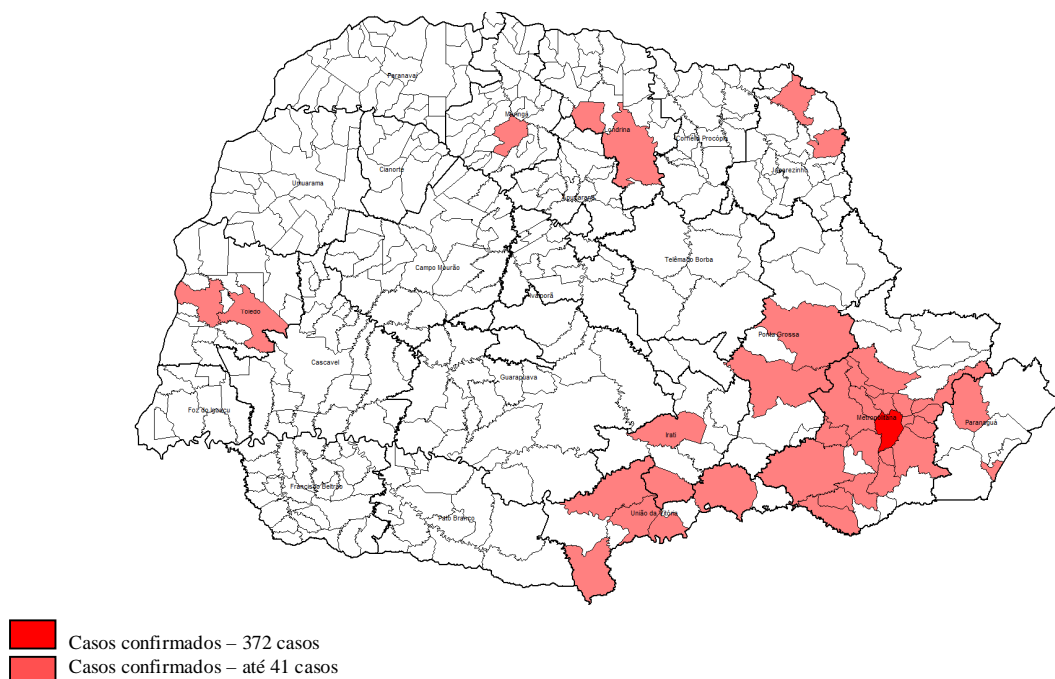
Assaí	0	1	0	1
Cambé	0	2	2	4
Guaraci	0	1	0	1
Ibiporã	0	3	3	6
Jataizinho	0	1	1	2
Londrina	8	7	3	18
Prado Ferreira	0	1	0	1
Rolândia	1	1	1	3
Tamarana	0	0	1	1
<b>19. Reg. Saúde Jacarezinho</b>	<b>12</b>	<b>13</b>	<b>13</b>	<b>38</b>
Cambará	0	1	1	2
Carlópolis	6	0	2	8
Figueira	0	1	0	1
Jaboti	0	1	0	1
Jacarezinho	6	7	8	21
Joaquim Távora	0	1	0	1
Quatiguá	0	0	1	1
Ribeirão Claro	0	1	1	2
Santana do Itararé	0	1	0	1
<b>20. Reg. Saúde Toledo</b>	<b>2</b>	<b>2</b>	<b>4</b>	<b>8</b>
Marechal Cândido Rondon	1	1	1	3
Palotina	0	1	0	1
Toledo	1	0	3	4
<b>21. Reg. Saúde Telêmaco Borba</b>	<b>0</b>	<b>12</b>	<b>14</b>	<b>26</b>
Ortigueira	0	1	5	6
Reserva	0	0	1	1
Telêmaco Borba	0	8	5	13
Tibagi	0	3	3	6
<b>22. Reg. Saúde Ivaiporã</b>	<b>0</b>	<b>0</b>	<b>3</b>	<b>3</b>
Lunardelli	0	0	1	1
Manoel Ribas	0	0	1	1
Santa Maria do Oeste	0	0	1	1
<b>Total</b>	<b>594</b>	<b>327</b>	<b>931</b>	<b>1852</b>

Fonte: Secretaria de Estado da Saúde do Paraná - SESA/PR, SINANNET e GAL. Atualizados em 11/12/2019, dados preliminares sujeitos à alteração.

## Informe Epidemiológico Sarampo – SE 31 a 49

Atualizado em 11/12/2019

**Mapa 1.** Distribuição dos casos confirmados de Sarampo no Paraná, 2019.



**Total de casos confirmados: 594**

Fonte: Secretaria de Estado da Saúde do Paraná - SESA/PR, SINANNET e GAL. Atualizados em 11/12/2019, dados preliminares sujeitos à alteração.

## Informe Epidemiológico Sarampo – SE 31 a 49

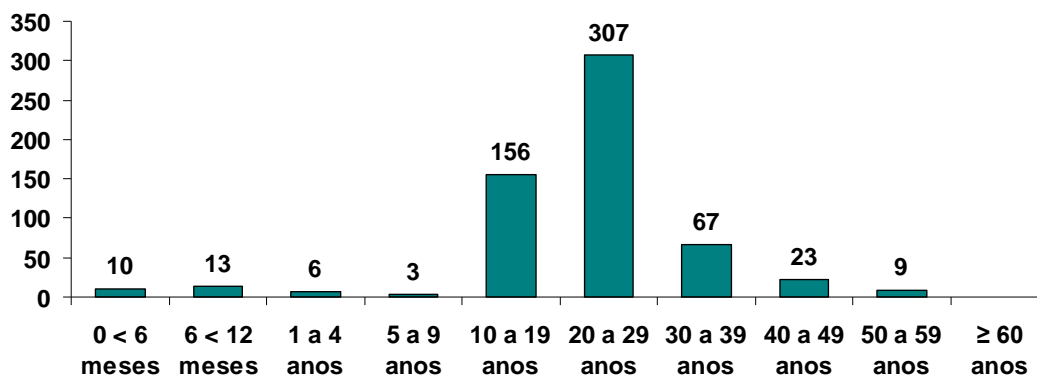
Atualizado em 11/12/2019

**Tabela 3.** Casos notificados de Sarampo, segundo classificação por faixa etária. Paraná, 2019.

Faixa etária	Confirmados	Descartados	Em Investigação	Total
0 < 6 meses	10	12	22	44
6 < 12 meses	13	33	65	111
1 a 4 anos	6	57	107	170
5 a 9 anos	3	37	31	71
10 a 19 anos	156	53	184	393
20 a 29 anos	307	73	331	711
30 a 39 anos	67	36	137	240
40 a 49 anos	23	12	36	71
50 a 59 anos	9	4	12	25
≥ 60 anos	0	10	6	16
<b>Total</b>	<b>594</b>	<b>327</b>	<b>931</b>	<b>1852</b>

Fonte: Secretaria de Estado da Saúde do Paraná - SESA/PR, SINANNET e GAL. Atualizados em 11/12/2019, dados preliminares sujeitos à alteração.

**Gráfico 2.** Casos confirmados de Sarampo, segundo faixa etária. Paraná, 2019.



Fonte: Secretaria de Estado da Saúde do Paraná - SESA/PR, SINANNET e LACEN/PR. Atualizados em 11/12/2019, dados preliminares sujeitos à alteração.



## Informe Epidemiológico Sarampo – SE 31 a 49

Atualizado em 11/12/2019

**Tabela 4.** Incidência por faixa etária dos casos confirmados de Sarampo. Paraná, 2019.

Faixa etária	Incidência (/100 mil)
0 < 12 m	14,3
1 a 4 anos	1,1
5 a 9 anos	0,4
10 a 19 anos	9,2
20 a 29 anos	16,8
30 a 39 anos	3,7
40 a 49 anos	1,4
50 a 59 anos	0,6
≥ 60 anos	0,0

Fonte: Secretaria de Estado da Saúde do Paraná - SESA/PR, SINANNET e LACEN/PR. Atualizados em 11/12/2019, dados preliminares sujeitos à alteração.

## Informe Epidemiológico Sarampo – SE 31 a 49

Atualizado em 11/12/2019

**Tabela 5.** Cobertura da vacina Tríplice Viral na faixa etária de 12 meses (primeira dose) a 15 meses (segunda dose), Paraná, 2019.

Regional	População Alvo	Cob. 1ª Dose	Cob. 2ª Dose
01 - RS DE PARANAGUA	4382	69,09	60,99
02 - RS METROPOLITANA	48518	88,03	84,27
03 - RS PONTA GROSSA	9491	100,67	94,64
04 - RS IRATI	2444	101,15	100,75
05- RS DE GUARAPUAVA	7124	91,9	90,54
06 - RS UNIAO DA VITORIA	2448	95,59	91,03
07 - RS PATO BRANCO	4043	96,49	93,2
08 - RS FRANCISCO BELTRAO	4981	99,81	96,08
09 - RS FOZ DO IGUACU	6684	99,75	96,48
10 - RS CASCAVEL	8116	100,02	93,81
11 - RS CAMPO MOURAO	4649	99,84	98,16
12 - RS UMUARAMA	3813	103,38	95,45
13 - RS CIANORTE	2101	97,44	97,44
14 - RS PARANAVAI	3754	101,49	99,8
15 - RS MARINGA	11041	86,44	85,04
16 - RS APUCARANA	5053	96,44	93,47
17 - RS LONDRINA	12216	96,86	93,4
18 - RS CORNELIO PROCOPIO	2723	96,07	95,28
19 - RS JACAREZINHO	3777	105,13	99,19
20 - RS TOLEDO	5878	123,35	109,36
21 - RS TELEMACO BORBA	2691	96,59	94,23
21 - RS IVAIPORA	1766	96,59	98,26
<b>Total</b>	<b>157693</b>	<b>94,64</b>	<b>90,59</b>

Fonte: Secretaria de Estado da Saúde do Paraná - SESA/PR, SI-PNI. Atualizados em 27/11/2019, dados preliminares sujeitos à alteração.

## Informe Epidemiológico Sarampo – SE 31 a 49

Atualizado em 11/12/2019

**Tabela 6.** Doses aplicadas da vacina Tríplice Viral, conforme faixa etária, Paraná, 2019.

Regional	População 6 a 11 meses*	Doses Aplicadas 6 a 11 meses*	População ≥ 20 a 29 anos	Doses Aplicadas ≥ 20 a 29 anos	População ≥ 30 a 49 anos	Doses Aplicadas ≥ 30 a 49 anos
01 RS DE PARANAGUA	4.382	926	42.240	1.861	76.930	4.349
02 RS METROPOLITANA	48.518	16.717	599.021	51.249	1.006.140	127.473
03 RS PONTA GROSSA	9.491	5.300	99.375	9.641	166.323	17.002
04 RS IRATI	2.444	1.243	26.486	2.862	46.712	4.334
05 RS DE GUARAPUAVA	7.124	3.729	69.708	9.076	124.038	16.016
06 RS UNIAO DA VITORIA	2.448	1.286	26.747	2.126	47.572	4.224
07 RS PATO BRANCO	4.043	2.218	41.309	5.329	70.582	6.542
08 RS FRANCISCO BELTRAO	4.981	2.587	54.776	3.860	97.096	5.663
09 RS FOZ DO IGUAÇU	6.684	3.647	66.554	9.406	117.302	16.146
10 RS CASCAVEL	8.116	4.570	88.326	6.465	151.716	9.748
11 RS CAMPO MOURAO	4.649	2.418	51.654	4.644	97.462	7.423
12 RS UMUARAMA	3.813	2.114	42.769	5.197	77.835	9.726
13 RS CIANORTE	2.101	1.123	24.512	1.895	43.943	3.129
14 RS PARANAÍ	3.754	2.292	41.906	4.363	76.647	5.997
15 RS MARINGÁ	11.041	3.349	133.068	8.176	226.445	11.585
16 RS APUCARANA	5.053	2.528	59.083	2.673	104.288	5.653
17 RS LONDRINA	12.216	6.653	151.442	9.332	260.964	19.865
18 RS CORNELIO PROCOPIO	2.723	1.499	34.057	2.686	63.774	5.307
19 RS JACAREZINHO	3.777	2.208	43.891	6.136	79.091	12.184
20 RS TOLEDO	5.878	4.083	60.950	7.782	109.345	11.781
21 RS TELEMACHO BORBA	2.691	1.410	28.550	3.286	48.304	6.324
22 RS IVAIPORA	1.766	999	19.356	1.794	38.250	3.627

Fonte: Secretaria de Estado da Saúde do Paraná - SESA/PR, SI-PNI. Atualizados em 04/12/2019, dados preliminares sujeitos à alteração.

\*Início da vacinação na faixa etária de 6 a 11 meses a partir de 19/08/2019.

## Informe Epidemiológico Sarampo – SE 31 a 49

Atualizado em 11/12/2019

### Medidas de Controle para o Sarampo

Notificação imediata em até 24 horas para as Secretarias Municipais, Regionais de Saúde e SESA-PR por telefone ou email;

Coleta das amostras (soro, *swab* e urina) preferencialmente no 5º dia do início do exantema;

Isolamento domiciliar do caso suspeito ou confirmado por 7 dias após o início do exantema;

Bloqueio Vacinal seletivo oportuno em até 72 horas após o contato com o caso suspeito ou confirmado, independente da faixa etária;

Monitoramento dos contatos por 21 dias após a exposição com o caso suspeito ou confirmado;

Vacinar com a Vacina Tríplice Viral (VTV) todos os susceptíveis de 1 a 29 anos com 2 doses e de 30 a 49 anos com 1 dose;

Vacinar com a VTV a faixa etária de 6 a 11 meses (dose adicional), e conforme Calendário do Programa Nacional de Imunização (PNI) revacinar aos 12 meses (VTV) e 15 meses (Vacina Tetraviral – VTV-V);

Realizada Campanha de Vacinação Seletiva do dia 07 a 25/10/2019 para crianças de 6 meses a 4 anos 11 meses e 29 dias, tendo como dia D, sábado 19/10/2019;

Realizada Campanha de Vacinação Seletiva do dia 18 a 30/11/2019 para os jovens de 20 a 29 anos, tendo como dia D, sábado 30/11/2019;

Administrar Vitamina A em todas as crianças suspeitas de sarampo na faixa etária de 0 a 4 anos 11 meses e 29 dias de idade conforme NI 193/2019/CGPNI-DEIDT-SVS-MS e NI 2019/DAV/CEMEPAR/SESA;

Administrar Imunoglobulina Humana para uso profilático nos grupos de risco específicos (gestantes, imunocomprometidos e crianças menores de 6 meses) em situações de exposição com caso suspeito ou confirmado de sarampo para a prevenção de complicações e óbitos, **quando necessário**, seguindo o **Protocolo da utilização de Imunoglobulina Humana na profilaxia pós-exposição ao Sarampo**

Enviar o Boletim de Notificação Semanal (BNS) até toda terça-feira para a DVVTR;

Consultar também a [NT 01/2019 – CVE/DAV/SESA](#) – Alerta Sobre o Sarampo.

Segue o link do Ministério da Saúde para informações e consultas sobre o surto nos diversos Estados do país: <http://www.saude.gov.br/saude-de-a-z/sarampo>

Documento elaborado pela Equipe Técnica da Divisão de Vigilância de Doenças Transmissíveis (DVVTR/CVE/DAV/SESA) e pela Divisão de Vigilância do Programa de Imunizações (DVVPI/CVE/DAV/SESA), Paraná/Brasil, outubro de 2019.