



PANORAMA COVID-19



MUNDO

CASOS

7.690.708

ÓBITOS

427.630



BRASIL

828.810

41.828



PARANÁ

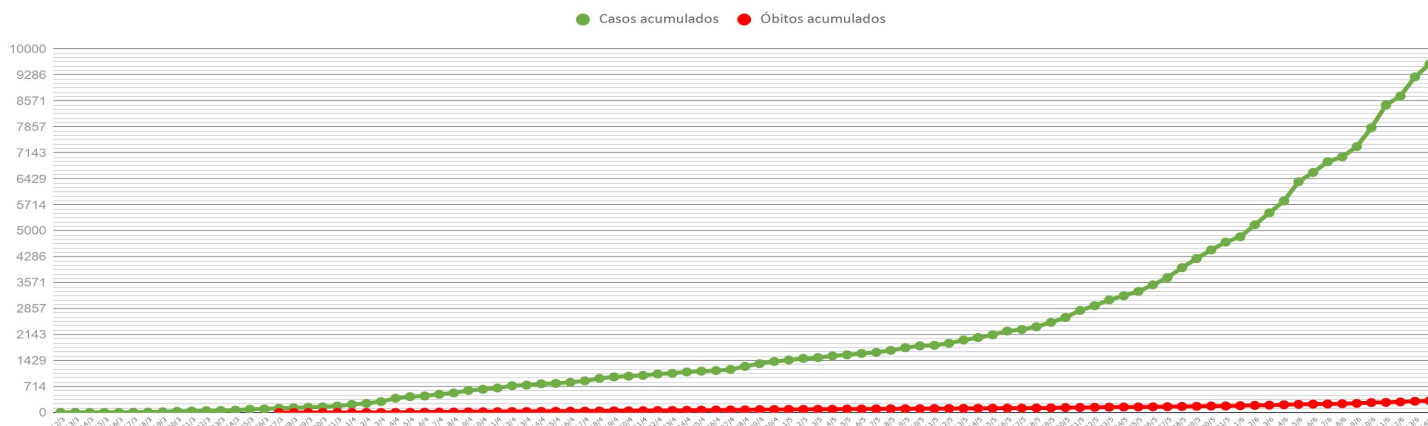
9.583

326

Fontes: Dados Mundo e Brasil disponibilizados pela OMS. Disponível em: <https://covid19.who.int/>, consultados no dia 14/06/2020, às 09h25. Dados de casos confirmados de residentes no Paraná consultados da planilha de monitoramento diário de casos do CIEVS/DAV/SESA no dia 14/06/2020, às 12h. Dados preliminares, sujeitos a alterações.



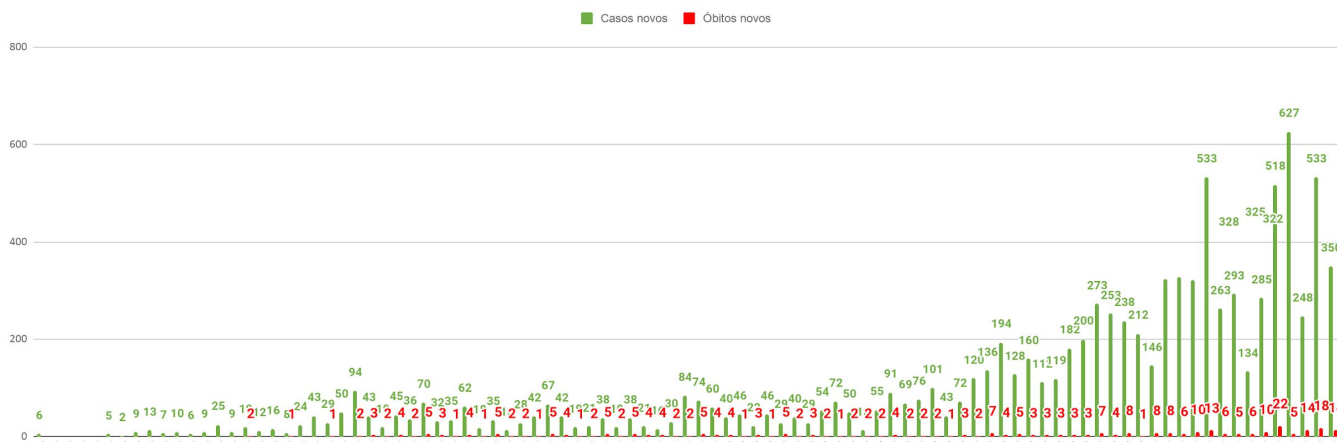
CASOS NOVOS E ÓBITOS ACUMULADOS POR DATA DE DIVULGAÇÃO



Fonte: Dados do Paraná consultados da planilha de monitoramento diário de casos do CIEVS/DAV/SESA no dia 14/06/2020, às 12h. Os números informados são posteriores às datas de diagnósticos. Dados preliminares, sujeitos a alterações.



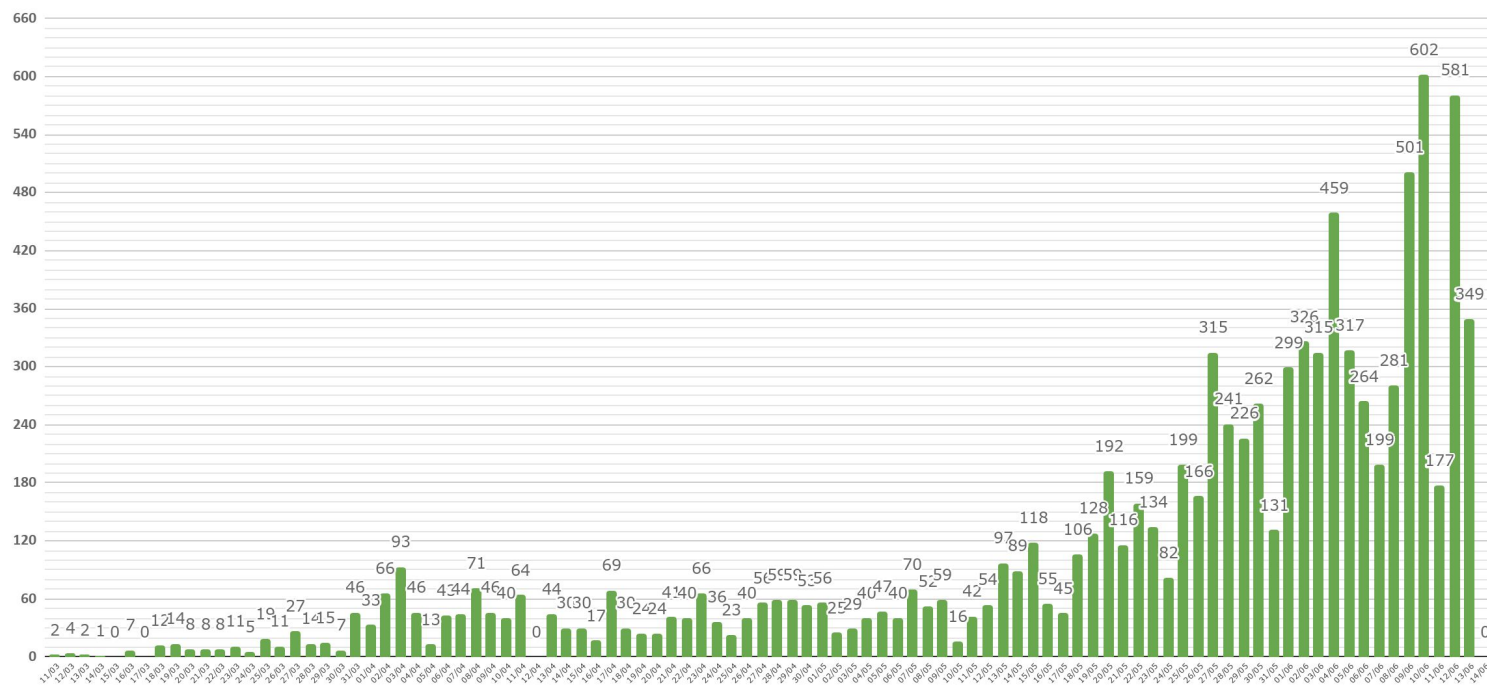
CASOS NOVOS E ÓBITOS POR DATA DE DIVULGAÇÃO



Fonte: Dados do Paraná consultados da planilha de monitoramento diário de casos do CIEVS/DAV/SESA no dia 14/06/2020, às 12h. Os números informados são posteriores às datas de diagnósticos. Dados preliminares, sujeitos a alterações.



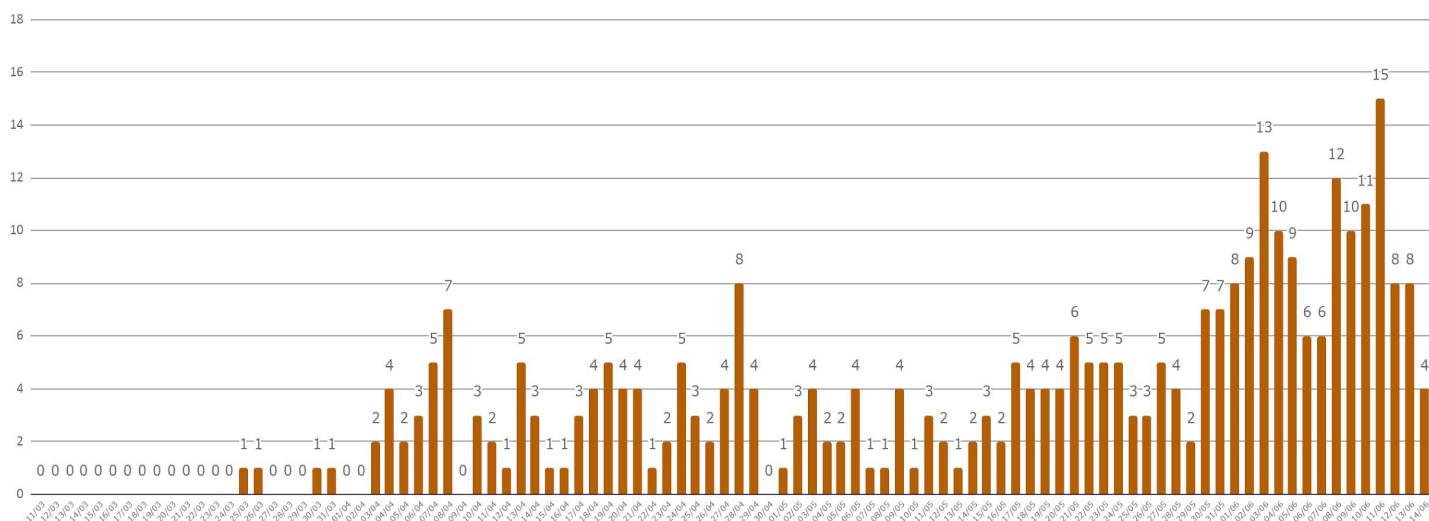
CASOS NOVOS POR DATA DE CONFIRMAÇÃO DO DIAGNÓSTICO



Fonte: Dados de casos confirmados de residentes no Paraná consultados da planilha de monitoramento diário de casos do CIEVS/DAV/SESA no dia 14/06/2020, às 12h. Dados preliminares, sujeitos a alterações.



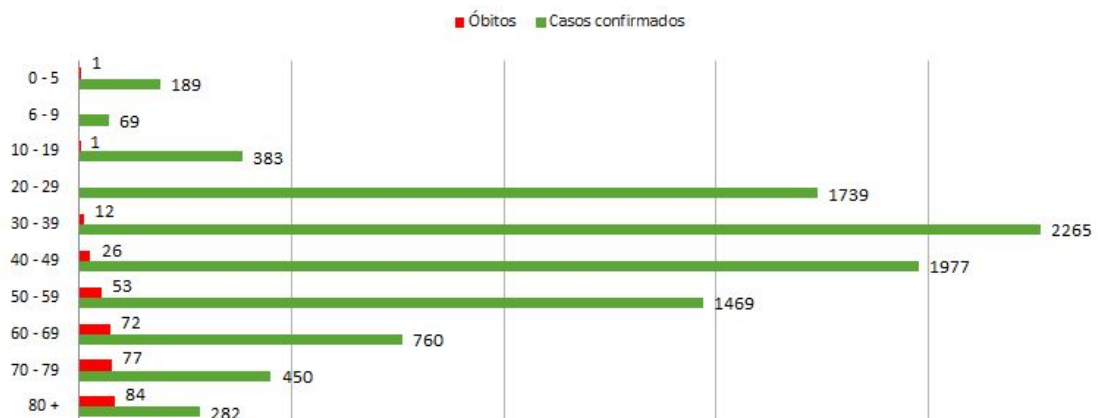
ÓBITOS SEGUNDO DATA DE OCORRÊNCIA DO ÓBITO



Fonte: Dados de casos confirmados de residentes no Paraná consultados da planilha de monitoramento diário de casos do CIEVS/DAV/SESA no dia 14/06/2020, às 12h. Dados preliminares, sujeitos a alterações.



CASOS E ÓBITOS POR FAIXA ETÁRIA*



MÉDIA DE IDADE DOS CONFIRMADOS

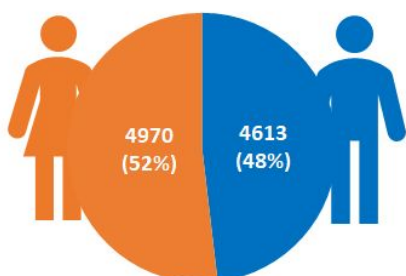
41,9 anos

MÉDIA DE IDADE DOS ÓBITOS

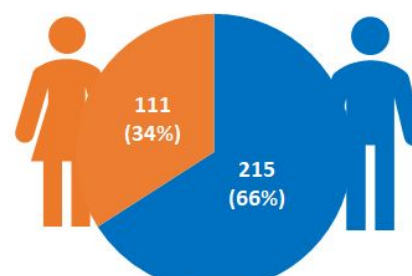
67,8 anos



CASOS E ÓBITOS POR SEXO



CASOS



OBITOS



EVOLUÇÃO DOS CASOS CONFIRMADOS*



CONFIRMADOS

CASOS

9.583

% do total

100%



**INTERNADOS
SUS E PARTICULAR****

419

4,4%

ENFERMARIA

Casos internados

238

% dos internados

56,9%

UTI

181

43,1%



RECUPERADOS

3.044

31,8%



ÓBITOS

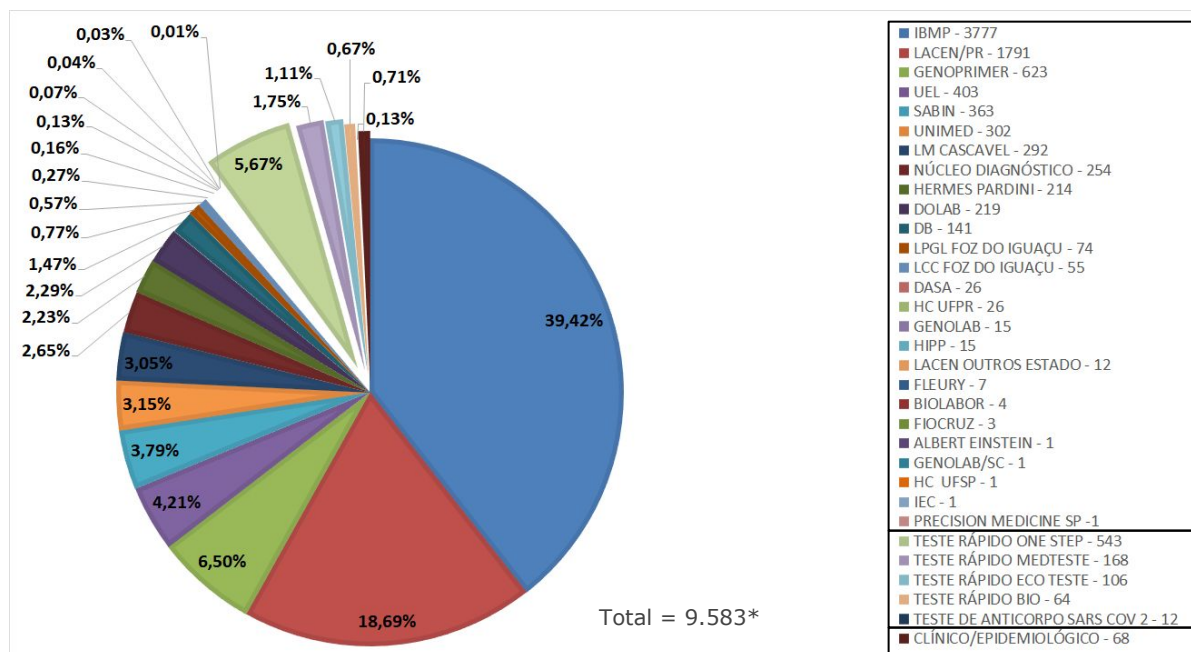
326

3,4%

* Do total de casos confirmados, 5,795 pacientes (60,4%) estão em isolamento domiciliar ou receberam alta.

** Em internados estão contabilizados pacientes em ambiente hospitalar público (SUS) e também particular.

CASOS POR CRITÉRIO DE CONFIRMAÇÃO E LABORATÓRIO RESPONSÁVEL PELOS EXAMES



* Os dados contemplam apenas os pacientes confirmados que residem no Paraná.

** Um dos pacientes com diagnóstico positivo realizou o teste nos Estados Unidos, não sendo incluído no gráfico de testes realizados.

Fonte: Dados do Paraná consultados da planilha de monitoramento diário de casos do CIEVS/DAV/SESA no dia 14/06/2020, às 12h. Dados preliminares, sujeitos a alterações.

EXAMES RT-PCR REALIZADOS PELA REDE PÚBLICA E LABORATÓRIOS CREDENCIADOS REGISTRADOS NO GERENCIADOR DE AMBIENTE LABORATORIAL (GAL)

54.555*

Realizados

43.053

Negativos

3.862**

Em análise
(investigação)

* Outros 1.943 casos confirmados pelos critérios RT-PCR, clínico epidemiológico ou teste rápido, não estão registrados no sistema Gerenciador de Ambiente Laboratorial (GAL).

** Casos em investigação detalhados ao final deste documento.

Fonte: Sistema GAL. Consultado no dia 14/06/2020, às 13h06.

EXAMES MÉTODO RT-PCR

5.600
por dia

LACEN e IBMP

(capacidade atual de processamento para exames com o método RT-PCR)

TESTES RÁPIDOS

352.340

One Step Test
(recebidos do Ministério da Saúde e disponibilizados para a rede estadual)



OCUPAÇÃO DE LEITOS HOSPITALARES SUS E REDE PRIVADA PACIENTES SUSPEITOS OU CONFIRMADOS COVID-19

TIPO DE LEITO	SUS			REDE PRIVADA			TOTAL		
	susp.	conf.	TOTAL	susp.	conf.	TOTAL	susp.	conf.	TOTAL
UTI	261	141	402	36	40	76	297	181	478
CLÍNICO	434	168	602	28	70	98	462	238	700
UTI E CLÍNICO	695	309	1.004	64	110	174	759	419	1.178

Fonte: Planilha de monitoramento diário de regulação de leitos CRASS/DGS/SESA. Acesso em 14/06/2020 às 14h. Dados preliminares, sujeitos a alterações.



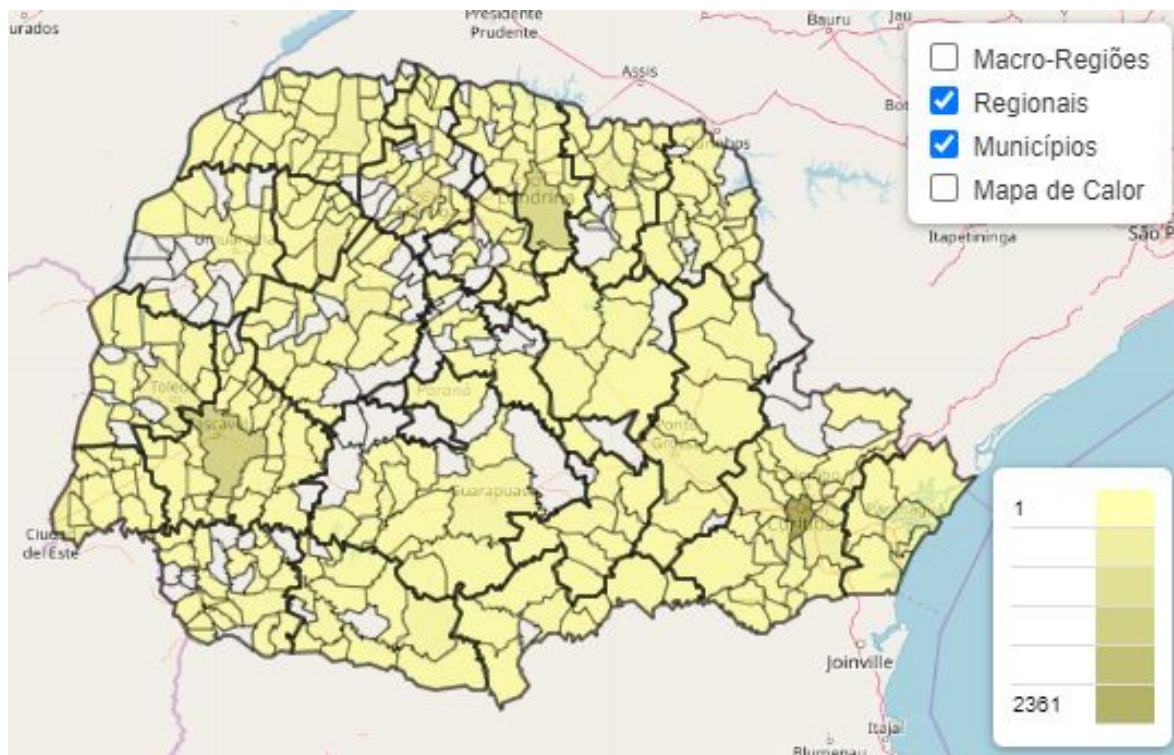
LEITOS HOSPITALARES SUS EXCLUSIVOS PARA PACIENTES SUSPEITOS OU CONFIRMADOS COVID-19 POR MACRORREGIÃO

	ADULTO						PEDIÁTRICO					
	UTI			ENFERMARIA			UTI			ENFERMARIA		
	Exist.	Ocup.	Tx de ocup.	Exist.	Ocup.	Tx de ocup.	Exist.	Ocup.	Tx de ocup.	Exist.	Ocup.	Tx de ocup.
LESTE	338	209	62%	585	229	39%	21	10	48%	32	13	41%
OESTE	85	56	66%	127	53	42%	2	0	0%	6	0	0%
NOROESTE	102	28	27%	227	54	24%	11	0	0%	18	0	0%
NORTE	153	56	37%	233	75	32%	3	0	0%	14	1	7%
TOTAL	678	349	51%	1.172	411	35%	37	10	27%	70	14	20%

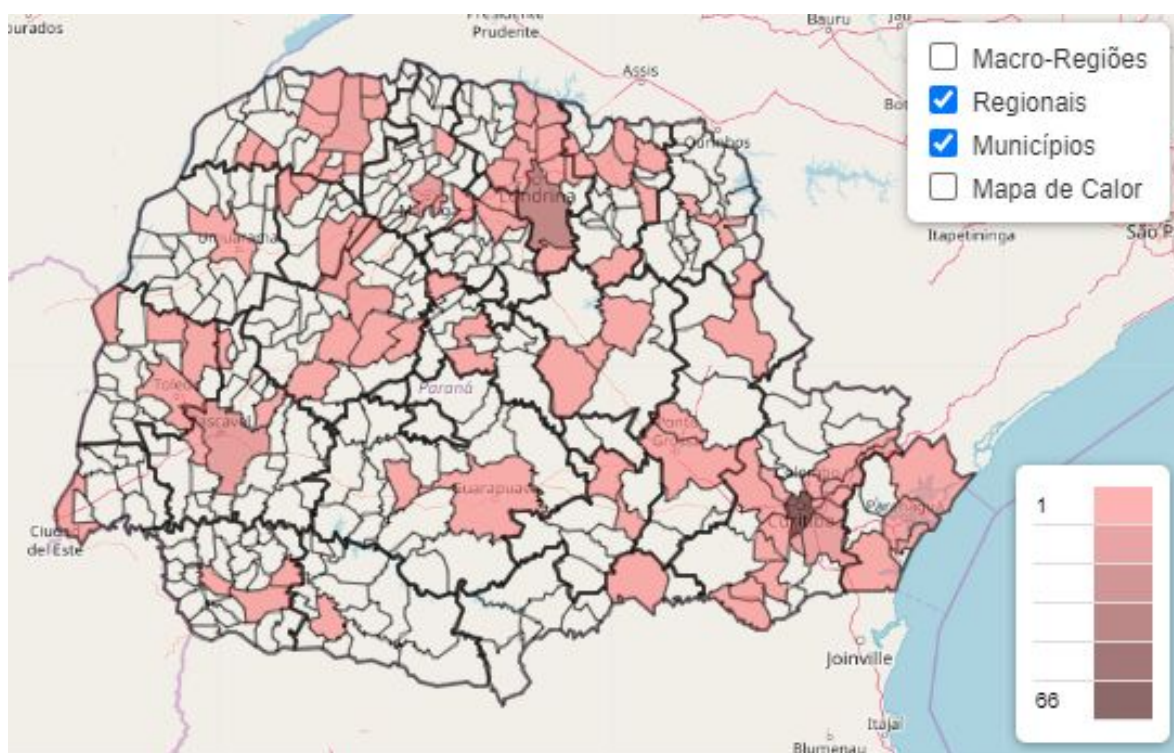
Fonte: Planilha de monitoramento diário de regulação de leitos DGS/SESA. Sistema Estadual de Regulação, SMS de Curitiba, SMS de São José dos Pinhais, SMS de Araucária e SMS de Pato Branco, acesso em 14/06/2020 às 14h. Dados preliminares, sujeitos a alterações.



MUNICÍPIOS COM CASOS CONFIRMADOS DE COVID-19



MUNICÍPIOS COM ÓBITOS POR COVID-19

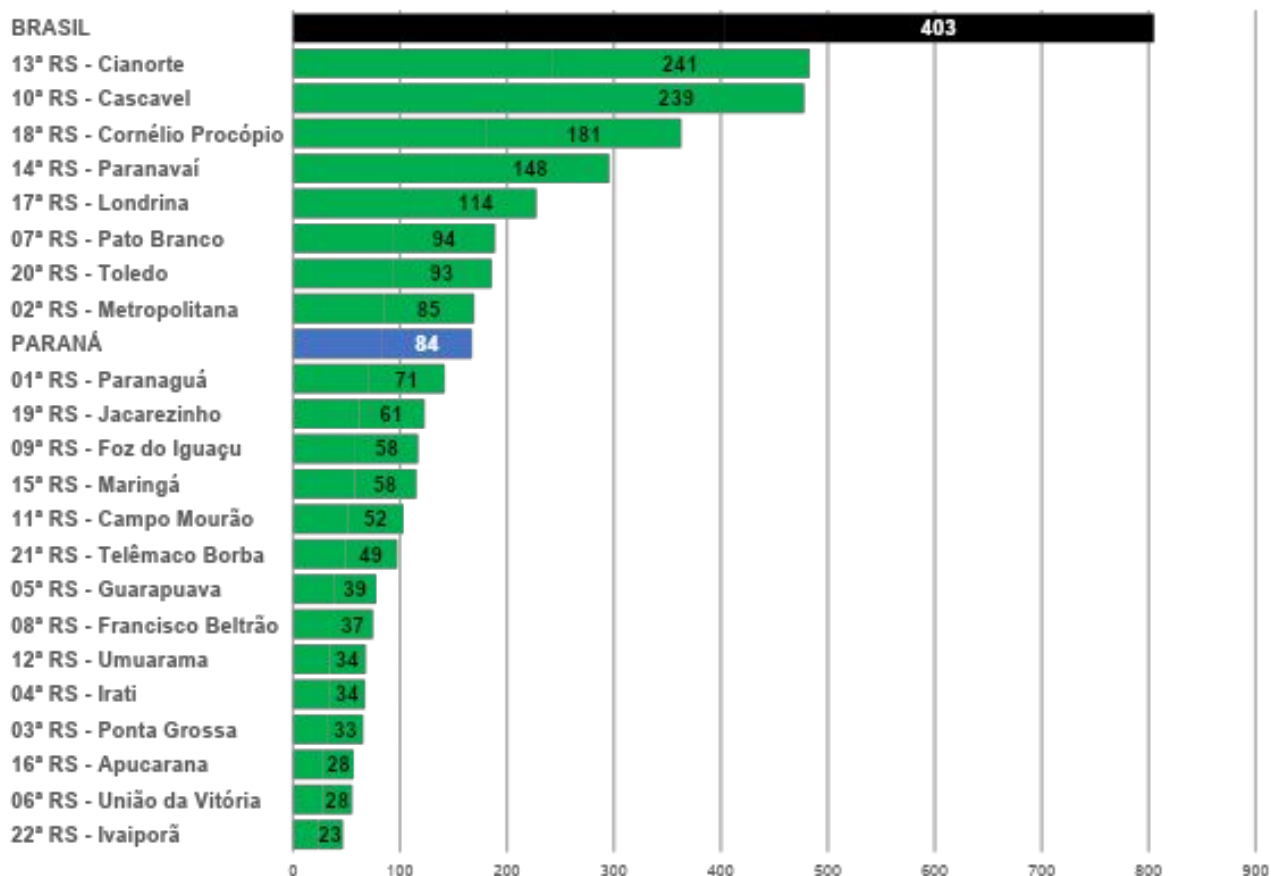


Fonte: Dados do Paraná consultados da planilha de monitoramento diário de casos do CIEVS/DAV/SESA no dia 14/06/2020, às 12h. Dados preliminares, sujeitos a alterações.



COEFICIENTE DE INCIDÊNCIA POR REGIONAL DE SAÚDE (CASOS CONFIRMADOS POR 100 MIL HABITANTES)

Dados Brasil e Paraná constam no gráfico para efeito comparativo. Cada linha refere-se a uma Regional de Saúde do Paraná que compreende vários municípios.



EMERGÊNCIA

50% acima da
incidência
nacional

ATENÇÃO

Entre 50% e a
incidência
nacional

ALERTA

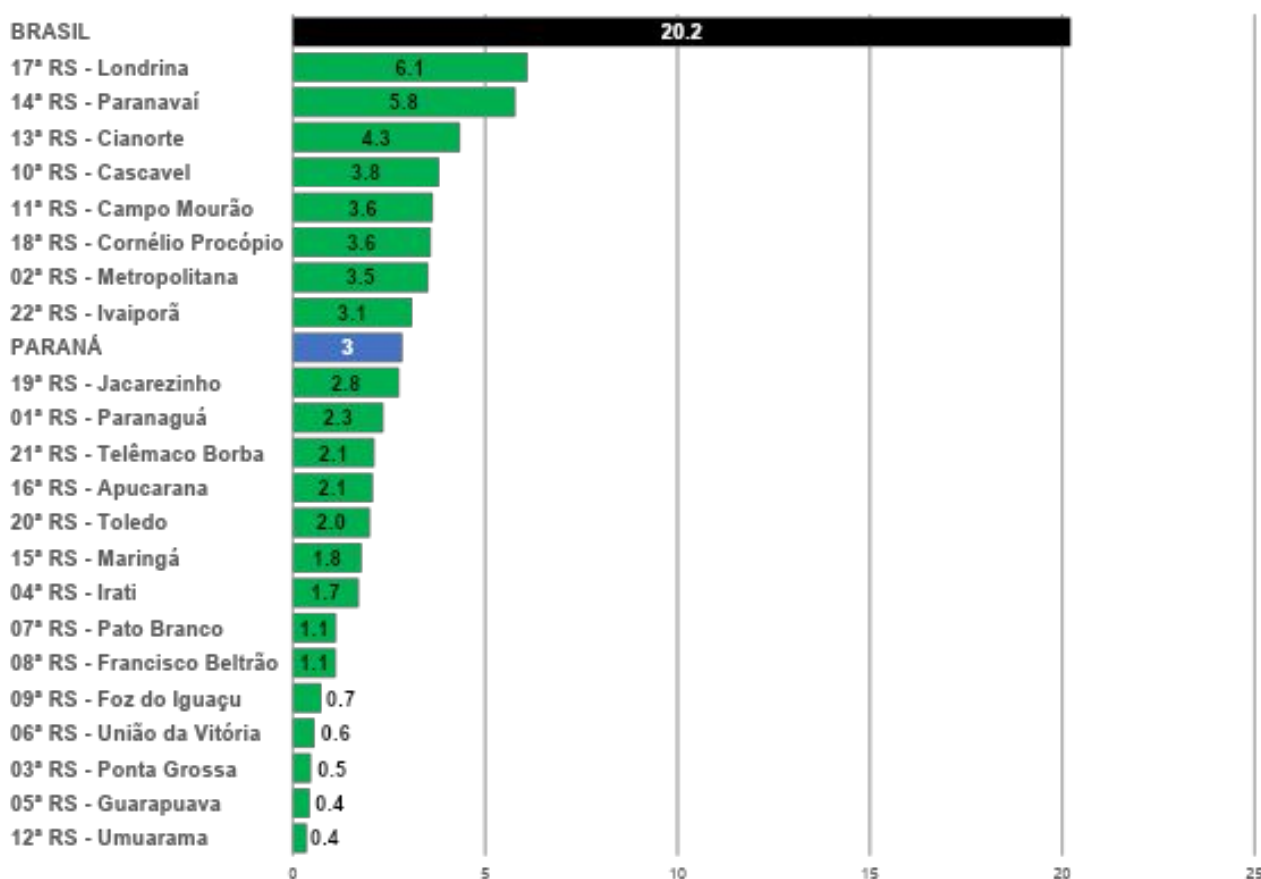
Abaixo da
incidência
nacional

* O município de Curitiba faz parte da 2ª Regional de Saúde, Regional Metropolitana.
Fonte: Dados Brasil disponibilizados pela OMS. Disponível em: <https://covid19.who.int/>, consultados no dia 14/06/2020, às 08h57. Dados do Paraná consultados da planilha de monitoramento diário de casos do CIEVS/DAV/SESA, 14/06/2020, às 12h. Dados preliminares, sujeitos a alterações.



COEFICIENTE DE MORTALIDADE POR REGIONAL DE SAÚDE (ÓBITOS POR 100 MIL HABITANTES)

Dados Brasil e Paraná constam no gráfico para efeito comparativo. Cada linha refere-se a uma Regional de Saúde do Paraná que compreende vários municípios.



EMERGÊNCIA

50% acima da
incidência
nacional

ATENÇÃO

Entre 50% e a
incidência
nacional

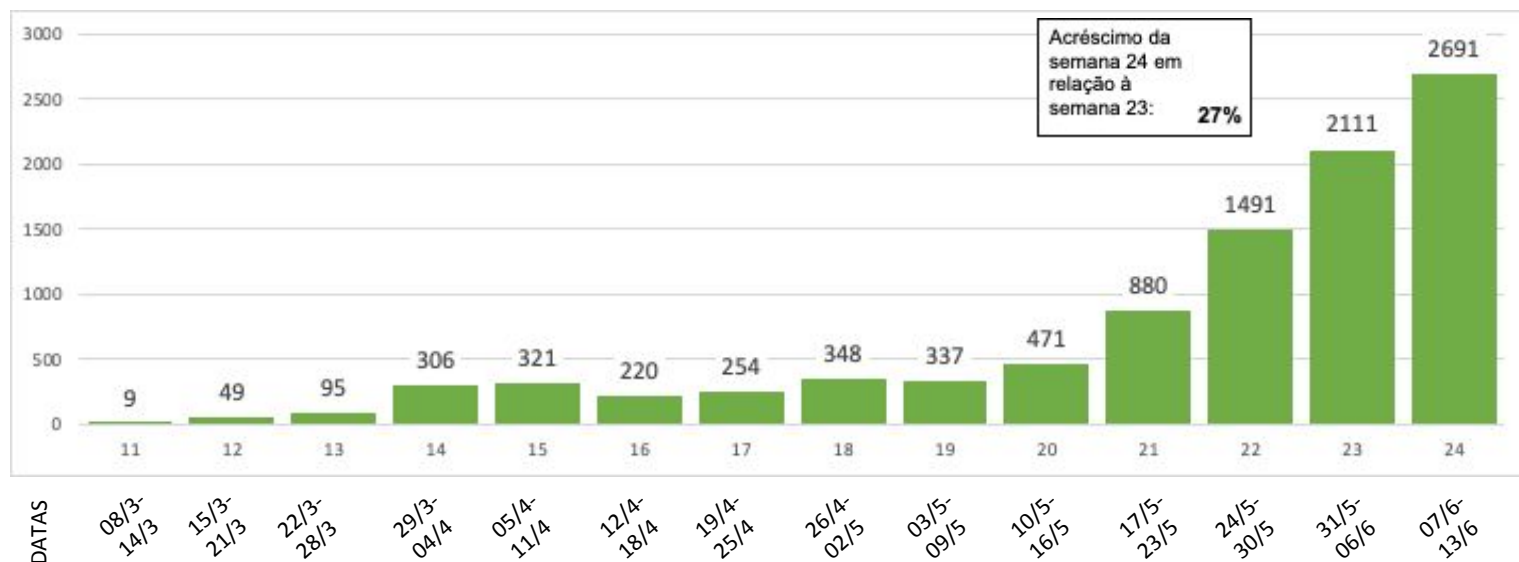
ALERTA

Abaixo da
incidência
nacional

* O município de Curitiba faz parte da 2ª Regional de Saúde, Regional Metropolitana.
Fonte: Dados Brasil disponibilizados pela OMS. Disponível em: <https://covid19.who.int/>, consultados no dia 14/06/2020, às 08h57. Dados do Paraná consultados da planilha de monitoramento diário de casos do CIEVS/DAV/SESA, 14/06/2020, às 12h. Dados preliminares, sujeitos a alterações.

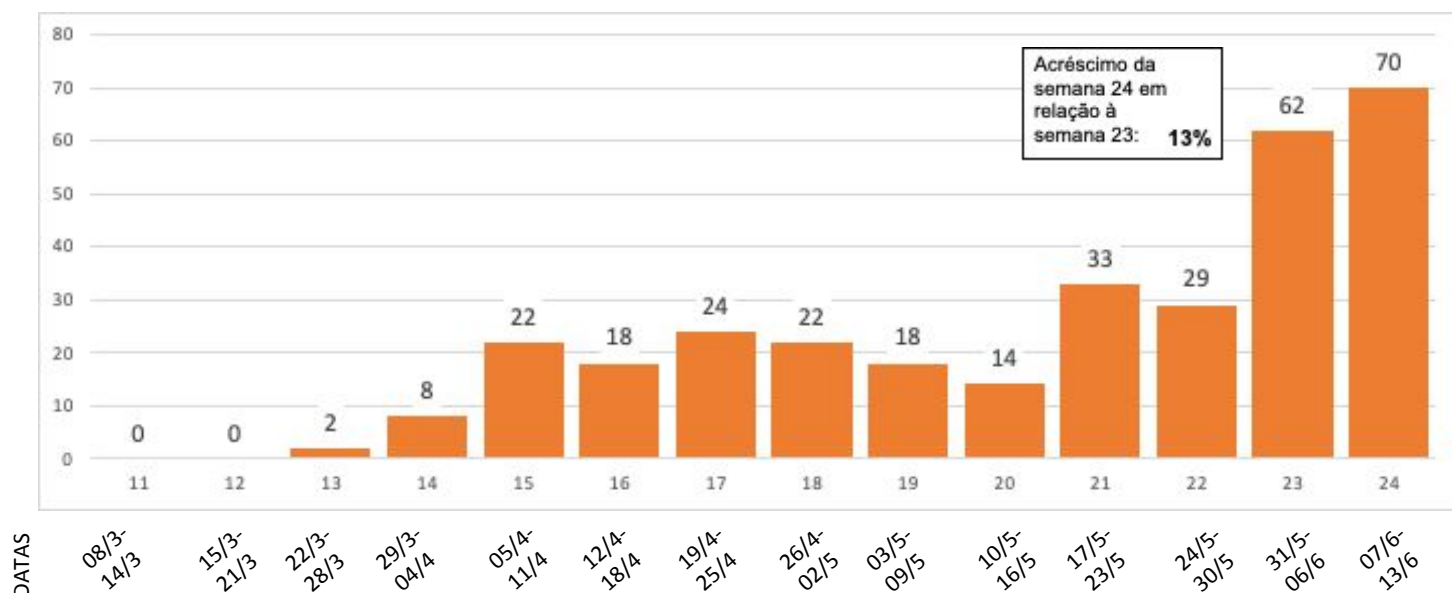


CASOS POR SEMANA EPIDEMIOLÓGICA - PARANÁ



Fontes: Dados de casos confirmados de residentes no Paraná consultados da planilha de monitoramento diário de casos do CIEVS/DAV/SESA no dia 14/06/2020, às 12h. Dados preliminares, sujeitos a alterações. Semana Epidemiológica 24 encerrou no último sábado (13/06). Os períodos são definidos a partir do calendário epidemiológico disponível em: <http://portalsinan.saude.gov.br/calendario-epidemiologico-2020>.

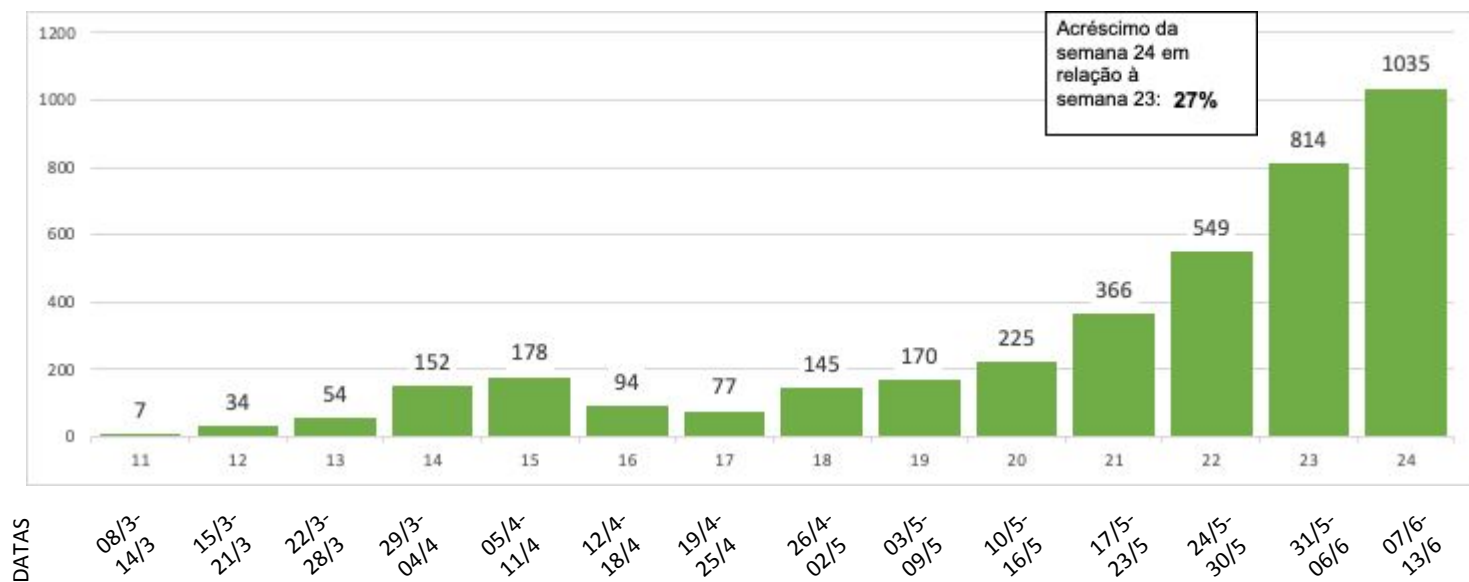
ÓBITOS POR SEMANA EPIDEMIOLÓGICA - PARANÁ



Fontes: Dados de casos confirmados de residentes no Paraná consultados da planilha de monitoramento diário de casos do CIEVS/DAV/SESA no dia 14/06/2020, às 12h. Dados preliminares, sujeitos a alterações. Semana Epidemiológica 24 encerrou no último sábado (13/06). Os períodos são definidos a partir do calendário epidemiológico disponível em: <http://portalsinan.saude.gov.br/calendario-epidemiologico-2020>.



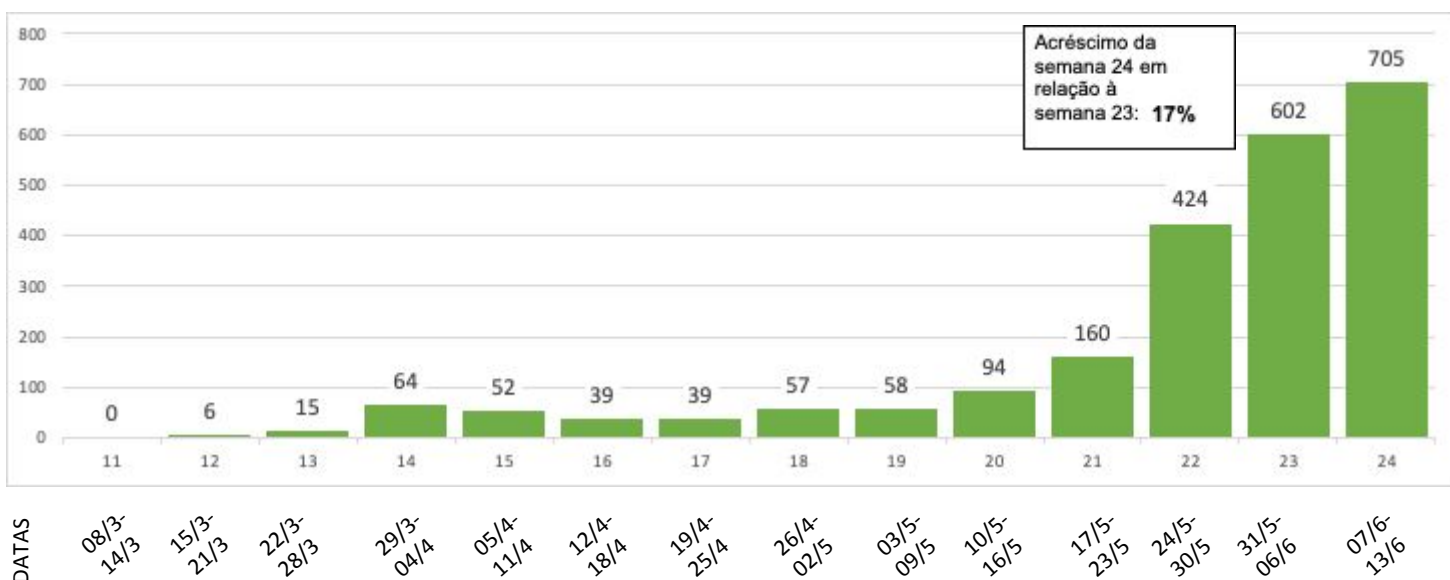
CASOS POR SEMANA EPIDEMIOLÓGICA - MACRORREGIÃO LESTE



Fontes: Dados de casos confirmados de residentes no Paraná consultados da planilha de monitoramento diário de casos do CIEVS/DAV/SESA no dia 14/06/2020, às 12h. Dados preliminares, sujeitos a alterações. Semana Epidemiológica 24 encerrou no último sábado (13/06). Os períodos são definidos a partir do calendário epidemiológico disponível em: <http://portalsinan.saude.gov.br/calendario-epidemiologico-2020>.



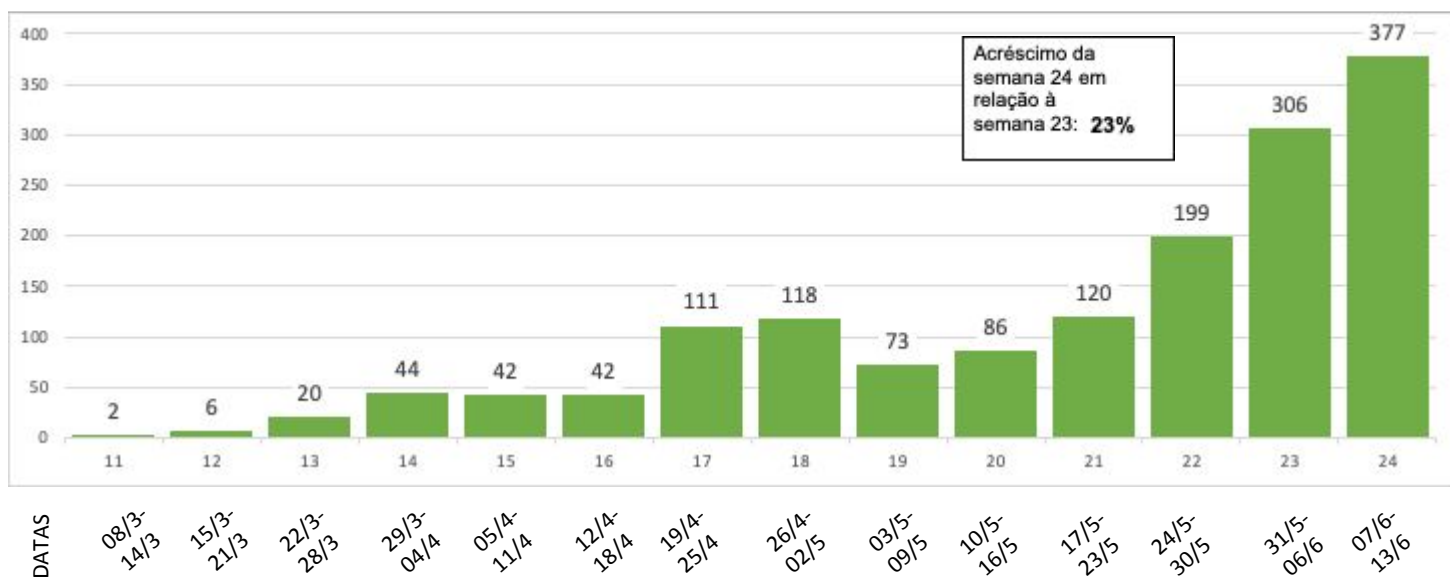
CASOS POR SEMANA EPIDEMIOLÓGICA - MACRORREGIÃO OESTE



Fontes: Dados de casos confirmados de residentes no Paraná consultados da planilha de monitoramento diário de casos do CIEVS/DAV/SESA no dia 14/06/2020, às 12h. Dados preliminares, sujeitos a alterações. Semana Epidemiológica 24 encerrou no último sábado (13/06). Os períodos são definidos a partir do calendário epidemiológico disponível em: <http://portalsinan.saude.gov.br/calendario-epidemiologico-2020>.



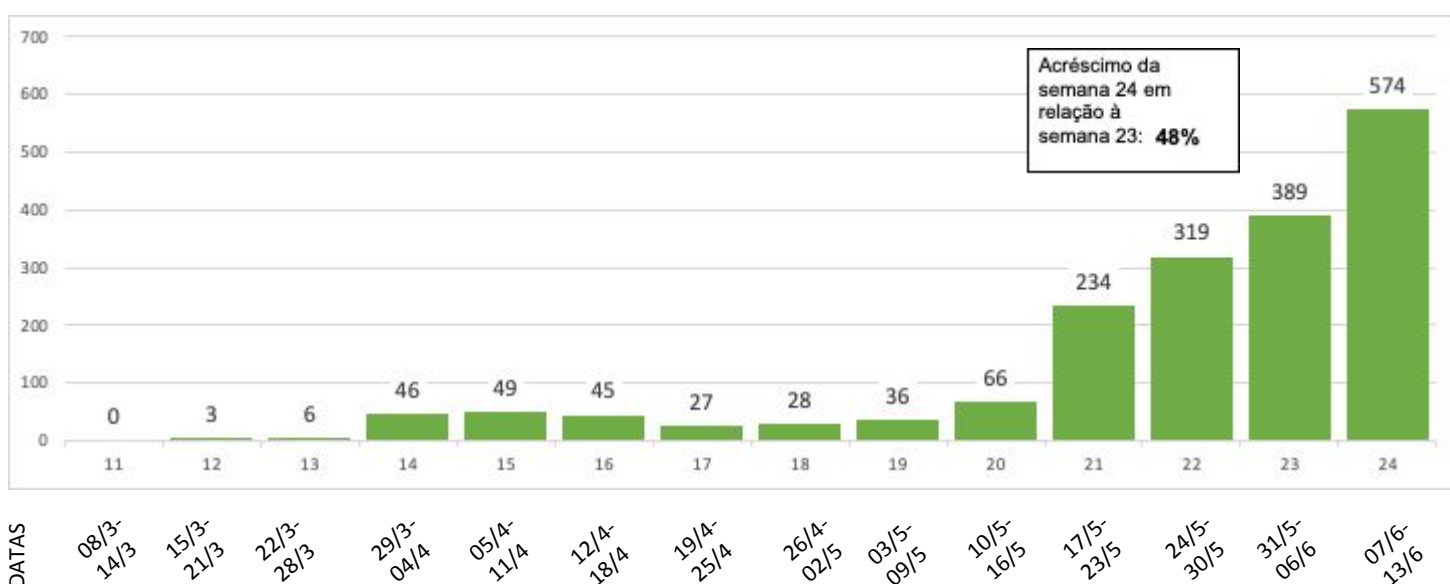
CASOS POR SEMANA EPIDEMIOLÓGICA - MACRORREGIÃO NOROESTE



Fontes: Dados de casos confirmados de residentes no Paraná consultados da planilha de monitoramento diário de casos do CIEVS/DAV/SESA no dia 14/06/2020, às 12h. Dados preliminares, sujeitos a alterações. Semana Epidemiológica 24 encerrou no último sábado (13/06). Os períodos são definidos a partir do calendário epidemiológico disponível em: <http://portalsinan.saude.gov.br/calendario-epidemiologico-2020>.



CASOS POR SEMANA EPIDEMIOLÓGICA - MACRORREGIÃO NORTE



Fontes: Dados de casos confirmados de residentes no Paraná consultados da planilha de monitoramento diário de casos do CIEVS/DAV/SESA no dia 14/06/2020, às 12h. Dados preliminares, sujeitos a alterações. Semana Epidemiológica 24 encerrou no último sábado (13/06). Os períodos são definidos a partir do calendário epidemiológico disponível em: <http://portalsinan.saude.gov.br/calendario-epidemiologico-2020>.



CASOS E ÓBITOS DE SRAG* POR VÍRUS DE RESIDENTES NO PARANÁ | DADOS 2020

CLASSIFICAÇÃO FINAL	CASOS		ÓBITOS	
	N	%	N	%
SRAG por COVID-19	1.379	22,1	262	17,4
SRAG por Influenza	81	1,3	13	0,9
SRAG por outros vírus respiratórios	375	6	41	2,7
SRAG por outros agentes etiológicos	15	0,2	6	0,4
SRAG não especificada**	3.970	63,6	1.173	77,8
Em investigação	424	6,8	12	0,8
TOTAL	6.244	100	1.507	100

Fonte: Dados consultados no Boletim Influenza de 09/06/2020, da SESA-PR/DAV/CVIE/DVTR-SIVEP Gripe, onde podem ser consultados maiores detalhes sobre SRAG. Atualizado em 10/06/2020, dados sujeitos a alterações. Atualização semanal.

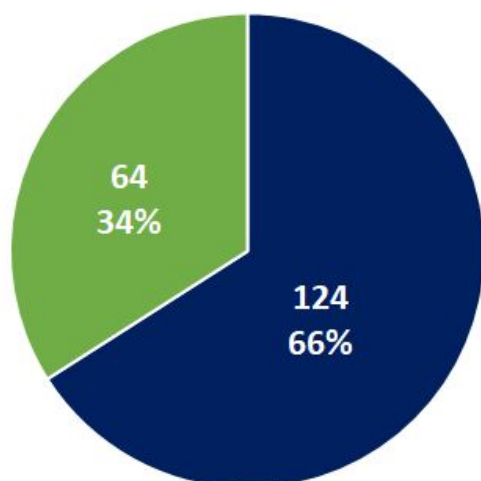
*SRAG: Síndrome Respiratória Aguda Grave.

**Obs: Os casos de SRAG não especificada são para contabilizar casos com resultados negativos pelos agentes testados e para os casos onde não houve coleta de material biológico para envio ao laboratório. Nenhum caso hospitalizado que entra no banco é descartado, todos são SRAG.



COMORBIDADES EM ÓBITOS POR COVID-19

■ Com comorbidade ■ Sem comorbidade



ÓBITOS POR COVID-19 (N=188)*

COMORBIDADE	N	%
Hipertensão arterial sistêmica	44	22,56
Diabetes mellitus	34	17,44
Cardiopatia	24	12,31
Doença pulmonar	20	10,26
Doença renal crônica	16	7,69
Obesidade	14	7,18
Neoplasia	12	6,15
Acidente vascular cerebral	9	4,62
Tabagismo	6	3,08
Demência	5	2,56
Doença hepática	3	1,54
Etilismo	3	1,54
Trombose	2	1,03
Apnéia do sono	1	0,51
TOTAL**	195	100

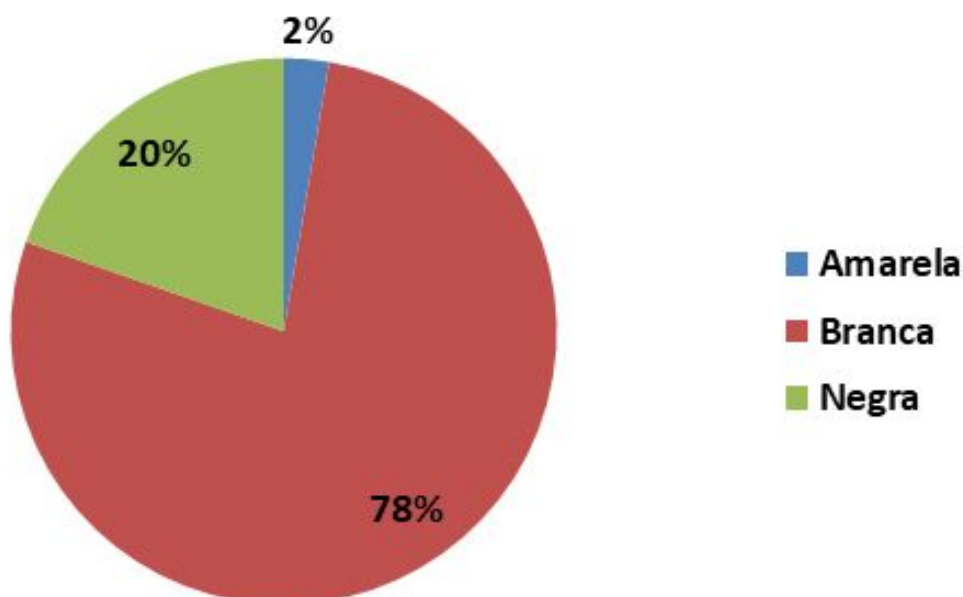
Fonte: SESA/DAV/CVIE/DVIEP DBF: 08/06/2020. Atualizado em 10/06/2020. Dados preliminares e sujeitos a alteração.

*O N total (188) refere-se ao número de óbitos constantes nos Sistemas CIEVS e Sistema de Informações sobre Mortalidade (SIM), por isso são dados parciais em relação à planilha de monitoramento do CIEVS/DAV/SESA.

** Um mesmo caso pode ter mais de uma comorbidade.



PERFIL DOS ÓBITOS POR COVID-19 SEGUNDO RAÇA/COR

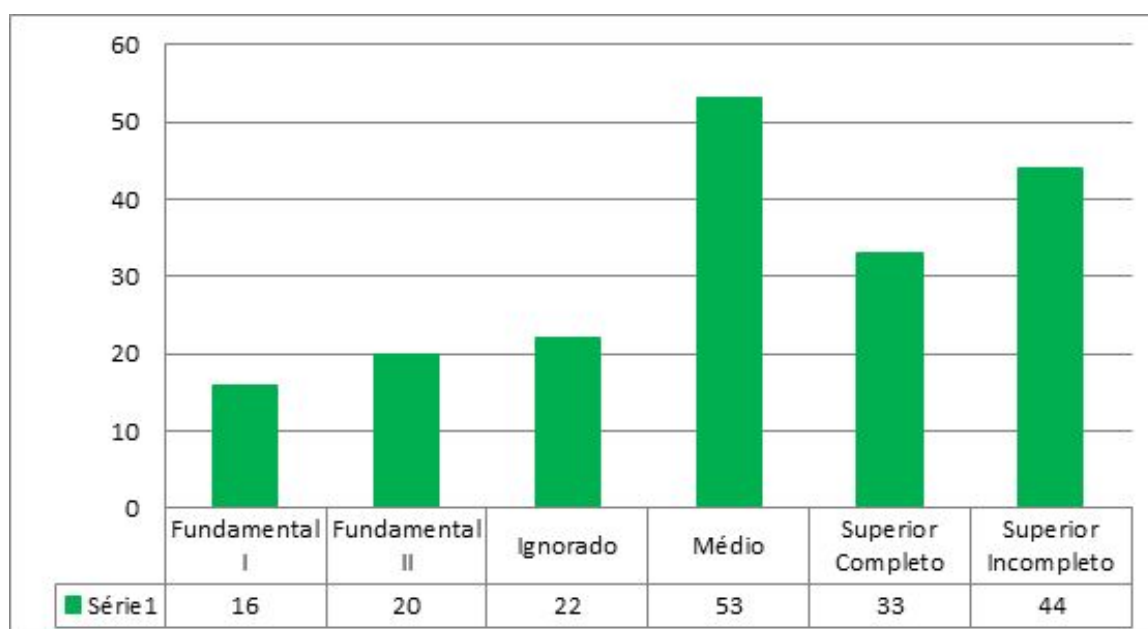


Fonte: SESA/DAV/CVIE/DVIEP DBF: 08/06/2020. Atualizado em 10/06/2020. Dados preliminares e sujeitos a alteração.

* Considerou-se população negra a soma de pretos e pardos; houve 100% de completude desse campo no Sistema de Informações sobre Mortalidade (SIM).



PERFIL DOS ÓBITOS POR COVID-19 SEGUNDO ESCOLARIDADE*



Fonte: SESA/DAV/CVIE/DVIEP DBF: 08/06/2020. Atualizado em 10/06/2020. Dados preliminares e sujeitos a alteração.

O N total (188) refere-se ao número de óbitos constantes nos Sistemas CIEVS e Sistema de Informações sobre Mortalidade (SIM), por isso são dados parciais em relação à planilha de monitoramento do CIEVS/DAV/SESA.

QUANTIDADE DE CIDADES COM CASOS CONFIRMADOS, PACIENTES RECUPERADOS E ÓBITOS POR REGIONAIS DE SAÚDE

REGIONAL DE SAÚDE	População por Regional	Cidades com casos	Cidades com óbitos	Casos	Recuperados	Óbitos
1ª RS - Paranaguá	294.160	7	4	211	69	7
2ª RS - Metropolitana	3.615.027	26	16	3.102	1.030	129
3ª RS - Ponta Grossa	631.810	9	3	209	69	3
4ª RS - Irati	173.762	8	3	59	39	3
5ª RS - Guarapuava	455.880	14	2	178	25	2
6ª RS - União da Vitória	176.371	8	1	49	20	1
7ª RS - Pato Branco	265.867	12	3	253	94	3
8ª RS - Francisco Beltrão	356.656	18	3	134	40	4
9ª RS - Foz do Iguaçu	403.559	9	1	237	134	3
10ª RS - Cascavel	547.094	23	6	1.320	242	21
11ª RS - Campo Mourão	330.164	18	7	170	95	12
12ª RS - Umuarama	275.719	10	1	94	50	1
13ª RS - Cianorte	158.969	11	6	389	81	7
14ª RS - Paranavaí	274.862	23	10	409	299	16
15ª RS - Maringá	828.229	19	5	484	135	15
16ª RS - Apucarana	380.901	9	2	109	56	8
17ª RS - Londrina	956.008	18	12	1.100	318	59
18ª RS - Cornélio Procopio	223.442	17	7	405	93	8
19ª RS - Jacarezinho	288.438	18	5	178	25	8
20ª RS - Toledo	394.784	13	4	371	93	8
21ª RS - Telêmaco Borba	187.142	6	3	92	24	4
22ª RS - Ivaiporã	130.093	6	3	30	13	4
TOTAL	11.348.937	302	107	9.583	3.044	326

Fonte: Dados do Paraná consultados da planilha de monitoramento diário de casos do CIEVS/DAV/SESA no dia 14/06/2020, às 12h. Dados preliminares, sujeitos a alterações.
Pacientes recuperados consultados da planilha de monitoramento diário de casos da Vigilância Epidemiológica da Sesa no dia 10/06/2020, às 12h. Dados preliminares, sujeitos a alterações.

Dados populacionais resultados do CENSO 2010 – IBGE estimativa para TCU 2018.



MUNICÍPIOS COM CASOS CONFIRMADOS, PACIENTES RECUPERADOS, ÓBITOS E AMOSTRAS EM ANÁLISE

	Region al de Saúde	MUNICÍPIOS	POPULAÇÃO	Confirmados	Recuperados	Óbitos	Amostras em análise (investigação)
1	1	Antonina	19.011	10	0	0	13
2	1	Guaraqueçaba	7.679	1	0	1	0
3	1	Guaratuba	36.595	29	20	1	5
4	1	Matinhos	34.207	12	2	0	2
5	1	Morretes	16.366	34	2	0	3
6	1	Paranaguá	153.666	111	41	4	71
7	1	Pontal do Paraná	26.636	14	4	1	11
8	2	Adrianópolis	5.983	4	0	0	25
9	2	Agudos do Sul	9.269	16	11	0	17
10	2	Almirante Tamandaré	117.168	47	18	0	16
11	2	Araucária	141.410	146	48	2	41
12	2	Balsa Nova	12.787	5	5	0	0
13	2	Bocaiúva do Sul	12.755	4	0	1	0
14	2	Campina Grande do Sul	42.880	86	20	5	16
15	2	Campo do Tenente	7.894	2	1	1	8
16	2	Campo Largo	130.091	94	34	2	73
17	2	Campo Magro	28.885	14	2	1	7
18	2	Cerro Azul	17.725	0	0	0	0
19	2	Colombo	240.840	124	38	3	49
20	2	Contenda	18.326	4	2	1	12
21	2	Curitiba	1.917.185	1.736	625	78	574
22	2	Doutor Ulysses	5.609	0	0	0	0
23	2	Fazenda Rio Grande	98.368	110	42	7	32
24	2	Itaperuçu	28.187	6	6	0	6
25	2	Lapa	47.909	11	4	0	36
26	2	Mandirituba	26.411	41	9	0	18
27	2	Piên	12.606	2	1	0	3
28	2	Pinhais	130.789	160	53	5	57
29	2	Piraquara	111.052	131	32	8	50
30	2	Quatro Barras	23.199	47	4	1	2
31	2	Quitandinha	18.873	30	9	1	8
32	2	Rio Branco do Sul	32.273	17	5	0	2
33	2	Rio Negro	33.922	14	7	1	10
34	2	São José dos Pinhais	317.476	212	51	12	35
35	2	Tijucas do Sul	16.646	39	3	0	7
36	2	Tunas do Paraná	8.509	0	0	0	4

Fonte: Dados do Paraná consultados da planilha de monitoramento diário de casos do CIEVS/DAV/SESA no dia 14/06/2020, às 12h. Dados preliminares, sujeitos a alterações.
*O número de recuperados é monitorado pela Vigilância Epidemiológica da Sesa, a partir de informações encaminhadas pelos municípios às regionais de saúde.

37	3	Arapoti	27.925	13	0	0	12
38	3	Carambeí	22.993	13	1	1	2
39	3	Castro	71.151	8	3	0	32
40	3	Ipiranga	15.092	0	0	0	0
41	3	Ivaí	13.791	2	2	0	1
42	3	Jaguariaíva	34.683	26	5	1	5
43	3	Palmeira	33.757	5	3	0	1
44	3	Piraí do Sul	25.291	6	0	0	0
45	3	Ponta Grossa	348.043	135	55	1	111
46	3	Porto Amazonas	4.821	0	0	0	0
47	3	São João do Triunfo	14.996	1	0	0	0
48	3	Sengés	19.267	0	0	0	1
49	4	Fernandes Pinheiro	5.690	1	0	1	2
50	4	Guamiranga	8.664	0	0	0	0
51	4	Imbituva	32.179	34	33	1	8
52	4	Inácio Martins	11.129	4	1	0	6
53	4	Irati	60.357	13	2	0	49
54	4	Mallet	13.595	2	2	1	13
55	4	Rebouças	14.851	3	1	0	5
56	4	Rio Azul	15.134	1	0	0	3
57	4	Teixeira Soares	12.163	1	0	0	2
58	5	Boa Ventura de São Roque	6.411	0	0	0	1
59	5	Campina do Simão	3.917	0	0	0	0
60	5	Candói	15.903	4	0	0	7
61	5	Cantagalo	13.306	9	0	1	7
62	5	Foz do Jordão	4.745	21	0	0	4
63	5	Goioxim	7.170	1	0	0	3
64	5	Guarapuava	180.334	68	19	1	56
65	5	Laranjal	5.921	0	0	0	0
66	5	Laranjeiras do Sul	32.006	23	2	0	10
67	5	Marquinho	4.472	2	0	0	4
68	5	Nova Laranjeiras	11.603	0	0	0	1
69	5	Palmital	13.389	0	0	0	0
70	5	Pinhão	32.219	15	2	0	7
71	5	Pitanga	30.635	16	2	0	28
72	5	Porto Barreiro	3.292	2	0	0	2
73	5	Prudentópolis	51.961	0	0	0	14
74	5	Reserva do Iguaçu	7.950	10	0	0	4
75	5	Rio Bonito do Iguaçu	13.283	2	0	0	3
76	5	Turvo	13.340	1	0	0	0
77	5	Virmond	4.023	4	0	0	8

78	6	Antônio Olinto	7.441	2	0	0	0
79	6	Bituruna	16.377	5	0	0	2
80	6	Cruz Machado	18.675	1	0	0	3
81	6	General Carneiro	13.735	3	3	0	4
82	6	Paula Freitas	5.837	4	3	0	1
83	6	Paulo Frontin	7.321	2	0	0	8
84	6	Porto Vitória	4.068	0	0	0	0
85	6	São Mateus do Sul	45.806	16	0	1	20
86	6	União da Vitória	57.111	16	14	0	20
87	7	Bom Sucesso do Sul	3.274	0	0	0	0
88	7	Chopininho	19.343	9	3	0	4
89	7	Clevelândia	16.671	21	0	1	24
90	7	Coronel Domingos Soares	7.475	133	36	0	21
91	7	Coronel Vivida	20.892	4	1	0	0
92	7	Honório Serpa	5.305	0	0	0	1
93	7	Itapejara D'Oeste	11.831	3	3	0	3
94	7	Mangueirinha	16.787	5	4	0	1
95	7	Mariópolis	6.586	9	5	1	0
96	7	Palmas	50.198	12	6	0	16
97	7	Pato Branco	81.893	47	27	1	47
98	7	São João	10.303	2	2	0	1
99	7	Saudade do Iguaçu	5.459	6	6	0	0
100	7	Sulina	3.033	0	0	0	0
101	7	Vitorino	6.817	2	1	0	0
102	8	Ampére	18.989	6	4	1	3
103	8	Barracão	10.238	6	4	0	3
104	8	Bela Vista do Caroba	3.567	0	0	0	1
105	8	Boa Esperança do Iguaçu	2.538	0	0	0	0
106	8	Bom Jesus do Sul	3.577	3	0	0	1
107	8	Capanema	19.099	5	3	0	3
108	8	Cruzeiro do Iguaçu	4.264	6	6	0	0
109	8	Dois Vizinhos	40.234	5	1	0	9
110	8	Enéas Marques	5.990	1	0	0	1
111	8	Flor da Serra do Sul	4.645	0	0	0	1
112	8	Francisco Beltrão	89.942	63	17	2	49
113	8	Manfrinópolis	2.639	6	0	0	0
114	8	Marmeleiro	14.346	7	0	0	12
115	8	Nova Esperança do Sudoeste	5.063	0	0	0	0
116	8	Nova Prata do Iguaçu	10.552	0	0	0	1
117	8	Pérola D'Oeste	6.407	0	0	0	0
118	8	Pinhal de São Bento	2.725	1	1	0	0
119	8	Planalto	13.528	4	0	0	4

120	8	Pranchita	5.221	0	0	0	0
121	8	Realeza	16.894	8	2	0	7
122	8	Renascença	6.818	1	0	0	0
123	8	Salgado Filho	3.679	7	0	0	1
124	8	Salto do Lontra	14.695	1	0	0	0
125	8	Santa Izabel do Oeste	14.521	0	0	0	1
126	8	Santo Antônio do Sudoeste	20.069	1	0	0	7
127	8	São Jorge D'Oeste	9.074	0	0	0	4
128	8	Verê	7.342	3	2	1	2
129	9	Foz do Iguaçu	258.823	167	94	3	86
130	9	Itaipulândia	10.961	2	1	0	4
131	9	Matelândia	17.775	2	0	0	14
132	9	Medianeira	45.812	22	17	0	1
133	9	Missal	10.700	9	4	0	3
134	9	Ramilândia	4.426	2	2	0	7
135	9	Santa Terezinha de Itaipu	23.224	30	14	0	23
136	9	São Miguel do Iguaçu	27.325	2	2	0	24
137	9	Serranópolis do Iguaçu	4.513	1	0	0	0
138	10	Anahy	2.816	7	0	0	0
139	10	Boa Vista da Aparecida	7.643	23	2	0	0
140	10	Braganey	5.473	15	0	1	6
141	10	Cafelândia	17.775	5	2	1	0
142	10	Campo Bonito	3.905	20	1	0	1
143	10	Capitão Leônidas Marques	15.724	4	1	0	17
144	10	Cascavel	324.476	1.039	188	15	76
145	10	Catanduvas	10.213	11	0	0	15
146	10	Céu Azul	11.709	8	5	0	16
147	10	Corbélia	17.024	18	0	0	11
148	10	Diamante do Sul	3.454	13	2	0	6
149	10	Espigão Alto do Iguaçu	4.188	0	0	0	2
150	10	Formosa do Oeste	6.700	0	0	0	3
151	10	Guaraniaçu	12.733	36	16	0	17
152	10	Ibema	6.334	26	11	1	24
153	10	Iguatu	2.258	4	0	0	2
154	10	Iracema do Oeste	2.325	2	0	0	2
155	10	Jesuítas	8.495	12	0	1	4

156	10	Lindoeste	4.762	7	0	0	2
157	10	Nova Aurora	10.650	3	0	0	0
158	10	Quedas do Iguaçu	33.788	24	3	0	7
159	10	Santa Lúcia	3.834	1	0	0	3
160	10	Santa Tereza do Oeste	10.182	17	2	2	4
161	10	Três Barras do Paraná	12.043	16	9	0	5
162	10	Vera Cruz do Oeste	8.590	9	0	0	0
163	11	Altamira do Paraná	2.209	1	0	0	1
164	11	Araruna	13.939	19	17	2	3
165	11	Barbosa Ferraz	11.714	0	0	0	0
166	11	Boa Esperança	4.165	0	0	0	0
167	11	Campina da Lagoa	14.366	4	0	1	0
168	11	Campo Mourão	94.212	76	50	4	10
169	11	Corumbataí do Sul	3.313	2	0	0	0
170	11	Engenheiro Beltrão	14.020	1	0	0	0
171	11	Farol	3.139	0	0	0	0
172	11	Fênix	4.777	0	0	0	1
173	11	Goioerê	28.962	11	5	0	5
174	11	Iretama	10.241	4	2	1	3
175	11	Janiópolis	5.400	3	1	0	2
176	11	Juranda	7.391	3	0	0	0
177	11	Luiziana	7.285	1	0	1	2
178	11	Mamborê	13.252	5	4	1	0
179	11	Moreira Sales	12.201	10	5	0	1
180	11	Nova Cantu	5.550	0	0	0	0
181	11	Peabiru	13.985	8	2	0	4
182	11	Quarto Centenário	4.560	2	1	0	0
183	11	Quinta do Sol	4.640	0	0	0	0
184	11	Rancho Alegre D'Oeste	2.682	1	0	0	0
185	11	Roncador	10.058	0	0	0	0
186	11	Terra Boa	16.984	18	8	2	6
187	11	Ubiratã	21.119	1	0	0	0
188	12	Alto Paraíso	2.799	1	0	0	0
189	12	Alto Piquiri	9.896	0	0	0	0
190	12	Altônia	21.933	0	0	0	4
191	12	Brasilândia do Sul	2.719	0	0	0	0

192	12	Cafezal do Sul	4.080	1	0	0	2
193	12	Cruzeiro do Oeste	20.917	12	4	0	4
194	12	Douradina	8.621	4	2	0	1
195	12	Esperança Nova	1.732	0	0	0	0
196	12	Francisco Alves	6.101	2	1	0	1
197	12	Icaraíma	8.025	1	1	0	0
198	12	Iporã	14.073	0	0	0	2
199	12	Ivaté	8.128	0	0	0	0
200	12	Maria Helena	5.720	13	11	0	0
201	12	Mariluz	10.354	8	0	0	2
202	12	Nova Olímpia	5.785	2	0	0	1
203	12	Perobal	6.092	0	0	0	0
204	12	Pérola	11.144	0	0	0	1
205	12	São Jorge do Patrocínio	5.698	0	0	0	0
206	12	Tapira	5.584	0	0	0	0
207	12	Umuarama	110.590	50	31	1	18
208	12	Xambê	5.728	0	0	0	1
209	13	Cianorte	81.393	204	57	2	42
210	13	Cidade Gaúcha	12.503	2	1	1	14
211	13	Guaporema	2.246	10	1	1	4
212	13	Indianópolis	4.449	16	1	0	15
213	13	Japurá	9.349	16	4	0	6
214	13	Jussara	6.983	5	0	1	5
215	13	Rondon	9.534	30	2	1	6
216	13	São Manoel do Paraná	2.158	5	3	0	1
217	13	São Tomé	5.693	27	1	0	15
218	13	Tapejara	16.062	41	6	1	9
219	13	Tuneiras do Oeste	8.599	33	5	0	6
220	14	Alto Paraná	14.679	9	8	0	0
221	14	Amaporã	6.181	18	18	0	6
222	14	Cruzeiro do Sul	4.489	6	6	0	0
223	14	Diamante do Norte	5.146	1	1	0	0
224	14	Guairaçá	6.553	11	8	1	4

225	14	Inajá	3.103	0	0	0	1
226	14	Itaúna do Sul	2.951	2	1	0	0
227	14	Jardim Olinda	1.343	0	0	0	0
228	14	Loanda	22.927	2	2	0	1
229	14	Marilena	7.067	10	10	0	2
230	14	Mirador	2.231	17	13	1	2
231	14	Nova Aliança do Ivaí	1.534	1	1	0	4
232	14	Nova Londrina	13.225	13	10	0	24
233	14	Paraíso do Norte	13.631	15	12	1	4
234	14	Paranapoema	3.164	2	2	0	1
235	14	Paranavaí	87.813	145	89	7	51
236	14	Planaltina do Paraná	4.254	9	9	0	0
237	14	Porto Rico	2.561	0	0	0	0
238	14	Querência do Norte	12.180	9	8	0	0
239	14	Santa Cruz Monte Castelo	7.849	4	4	0	0
240	14	Santa Isabel do Ivaí	8.603	13	12	1	2
241	14	Santa Mônica	3.944	9	8	1	0
242	14	Santo Antônio do Caiuá	2.656	22	20	1	1
243	14	São Carlos do Ivaí	6.834	0	0	0	1
244	14	São João do Caiuá	5.874	36	32	1	0
245	14	São Pedro do Paraná	2.338	0	0	0	0
246	14	Tamboara	5.080	28	6	1	1
247	14	Terra Rica	16.652	27	19	1	7
248	15	Ângulo	2.927	1	0	0	0
249	15	Astorga	26.011	0	0	0	1
250	15	Atalaia	3.902	0	0	0	1
251	15	Colorado	23.879	8	3	0	9
252	15	Doutor Camargo	5.976	3	0	0	2
253	15	Floraí	4.953	0	0	0	0
254	15	Floresta	6.695	2	1	0	1
255	15	Flórida	2.679	0	0	0	0
256	15	Iguaraçu	4.366	1	0	0	0
257	15	Itaguajé	4.487	3	0	0	3
258	15	Itambé	6.107	0	0	0	0
259	15	Ivatuba	3.238	0	0	0	1

260	15	Lobato	4.755	1	1	0	0
261	15	Mandaguaçu	22.531	9	6	0	1
262	15	Mandaguari	34.281	5	1	1	1
263	15	Marialva	35.180	4	1	0	2
264	15	Maringá	417.010	386	99	11	204
265	15	Munhoz de Mello	3.958	0	0	0	0
266	15	Nossa Senhora das Graças	4.008	0	0	0	0
267	15	Nova Esperança	27.821	14	5	0	6
268	15	Ourizona	3.430	0	0	0	0
269	15	Paçandu	40.777	8	1	1	3
270	15	Paranacity	11.361	7	6	0	0
271	15	Presidente Castelo Branco	5.260	1	0	0	1
272	15	Santa Fé	11.885	8	6	1	0
273	15	Santa Inês	1.624	1	0	0	2
274	15	Santo Inácio	5.431	6	3	0	0
275	15	São Jorge do Ivaí	5.559	0	0	0	1
276	15	Sarandi	95.543	16	2	1	9
277	15	Uniflor	2.595	0	0	0	0
278	16	Apucarana	133.726	56	30	5	18
279	16	Arapongas	121.198	42	20	3	46
280	16	Bom Sucesso	6.995	0	0	0	3
281	16	Borrazópolis	6.749	0	0	0	0
282	16	Califórnia	8.533	1	0	0	0
283	16	Cambira	7.813	0	0	0	1
284	16	Faxinal	17.185	3	2	0	1
285	16	Grandes Rios	5.742	0	0	0	0
286	16	Jandaia do Sul	21.122	1	0	0	16
287	16	Kaloré	4.154	1	1	0	0
288	16	Marilândia do Sul	8.858	1	1	0	0
289	16	Marumbi	4.681	2	2	0	2
290	16	Mauá da Serra	10.397	2	0	0	0
291	16	Novo Itacolomi	2.848	0	0	0	0
292	16	Rio Bom	3.225	0	0	0	0
293	16	Sabáudia	6.760	0	0	0	0
294	16	São Pedro do Ivaí	10.915	0	0	0	0
295	17	Alvorada do Sul	11.306	9	2	2	1
296	17	Assaí	15.289	8	3	1	9
297	17	Bela Vista do Paraíso	15.395	11	0	2	0
298	17	Cafeara	2.914	1	1	0	0
299	17	Cambé	105.704	83	17	4	13
300	17	Centenário do Sul	10.891	8	0	0	1
301	17	Florestópolis	10.646	5	1	0	1

302	17	Guaraci	5.473	5	5	0	0
303	17	Ibiporã	53.970	33	5	1	7
304	17	Jaguapitã	13.494	6	1	1	3
305	17	Jataizinho	12.536	15	3	1	2
306	17	Londrina	563.943	865	267	41	91
307	17	Lupionópolis	4.894	0	0	0	0
308	17	Miraselva	1.816	0	0	0	0
309	17	Pitangueiras	3.185	0	0	0	0
310	17	Porecatu	13.084	2	0	0	2
311	17	Prado Ferreira	3.726	4	4	0	0
312	17	Primeiro de Maio	11.114	3	1	1	0
313	17	Rolândia	65.757	36	8	3	28
314	17	Sertanópolis	16.323	3	0	1	2
315	17	Tamarana	14.548	3	0	1	0
316	18	Abatiá	7.507	15	1	0	3
317	18	Andirá	20.139	22	6	0	2
318	18	Bandeirantes	31.526	18	3	1	31
319	18	Congonhinhas	8.777	6	0	0	0
320	18	Cornélio Procópio	47.847	209	36	2	28
321	18	Itambaracá	6.616	4	2	0	1
322	18	Leópolis	3.984	9	2	0	1
323	18	Nova América da Colina	3.456	1	0	0	0
324	18	Nova Fátima	8.170	15	2	0	7
325	18	Nova Santa Bárbara	4.220	0	0	0	2
326	18	Rancho Alegre	3.832	5	0	1	0
327	18	Ribeirão do Pinhal	13.112	31	19	1	10
328	18	Santa Amélia	3.385	3	0	0	0
329	18	Santa Cecília do Pavão	3.376	4	1	0	6
330	18	Santa Mariana	11.829	15	1	1	23
331	18	Santo Antônio do Paraíso	2.144	0	0	0	0
332	18	São Jerônimo da Serra	11.213	0	0	0	2
333	18	São Sebastião da Amoreira	8.847	0	0	0	8
334	18	Sapopema	6.751	20	14	1	7
335	18	Sertaneja	5.355	8	2	0	16
336	18	Uraí	11.356	20	4	1	11
337	19	Barra do Jacaré	2.781	0	0	0	2
338	19	Cambará	25.252	10	1	0	2
339	19	Carlópolis	14.283	17	0	0	4
340	19	Conselheiro Mairinck	3.843	14	0	0	5
341	19	Figueira	7.845	2	2	0	1
342	19	Guapirama	3.820	14	0	1	2
343	19	Ibaiti	31.142	8	2	0	16
344	19	Jaboti	5.244	0	0	0	2

345	19	Jacarezinho	39.435	19	10	0	20
346	19	Japira	4.995	2	0	0	5
347	19	Joaquim Távora	11.803	10	0	0	11
348	19	Jundiá do Sul	3.315	3	0	0	11
349	19	Pinhalão	6.327	0	0	0	0
350	19	Quatiguá	7.420	8	1	1	7
351	19	Ribeirão Claro	10.693	0	0	0	2
352	19	Salto do Itararé	4.973	5	0	0	0
353	19	Santana do Itararé	5.031	1	1	0	7
354	19	Santo Antônio da Platina	45.728	17	2	0	9
355	19	São José da Boa Vista	6.254	2	0	1	3
356	19	Siqueira Campos	20.778	19	0	4	12
357	19	Tomazina	8.032	14	0	0	6
358	19	Wenceslau Braz	19.444	13	6	1	7
359	20	Assis Chateaubriand	33.397	51	29	2	128
360	20	Diamante D'Oeste	5.239	0	0	0	1
361	20	Entre Rios do Oeste	4.481	0	0	0	5
362	20	Guaíra	32.923	15	12	3	18
363	20	Marechal Cândido Rondon	52.379	9	6	0	11
364	20	Maripá	5.624	1	0	0	0
365	20	Mercedes	5.493	0	0	0	3
366	20	Nova Santa Rosa	8.171	0	0	0	0
367	20	Ouro Verde do Oeste	5.975	0	0	0	0
368	20	Palotina	31.564	22	13	1	4
369	20	Pato Bragado	5.535	2	0	0	0
370	20	Quatro Pontes	4.000	1	0	0	4
371	20	Santa Helena	26.206	10	0	0	21
372	20	São José das Palmeiras	3.682	1	0	0	0
373	20	São Pedro do Iguaçu	5.976	5	0	0	1
374	20	Terra Roxa	17.439	2	0	0	2
375	20	Toledo	138.572	235	31	2	103
376	20	Tupãssi	8.128	17	2	0	12
377	21	Curiúva	15.003	3	0	0	4
378	21	Imbaú	12.936	25	2	2	2
379	21	Ortigueira	22.327	6	0	0	5
380	21	Reserva	26.602	15	0	1	19
381	21	Telêmaco Borba	78.135	42	22	1	59
382	21	Tibagi	20.436	1	0	0	1
383	21	Ventania	11.703	0	0	0	0

384	22	Arapuã	3.128	0	0	0	0
385	22	Ariranha do Ivaí	2.151	0	0	0	0
386	22	Cândido de Abreu	15.233	2	0	0	2
387	22	Cruzmaltina	2.980	1	0	0	1
388	22	Godoy Moreira	2.996	0	0	0	0
389	22	Ivaiporã	32.035	11	5	2	4
390	22	Jardim Alegre	11.465	3	0	0	7
391	22	Lidianópolis	3.391	0	0	0	1
392	22	Lunardelli	4.845	0	0	0	0
393	22	Manoel Ribas	13.494	7	3	1	2
394	22	Mato Rico	3.340	0	0	0	0
395	22	Nova Tebas	5.856	0	0	0	2
396	22	Rio Branco do Ivaí	4.083	0	0	0	0
397	22	Rosário do Ivaí	4.886	0	0	0	0
398	22	Santa Maria do Oeste	9.824	0	0	0	1
399	22	São João do Ivaí	10.386	6	5	1	3
TOTAL			11.348.937	9.583	3.044	326	3.819



RESIDENTES FORA DO PARANÁ

Fora do PR	Casos	Óbitos	Amostras em análise (investigação)
TOTAL	123	8	43