

Informe Epidemiológico da Vigilância da Influenza nº 04/2016

Atualizado em 08/06/2016

A Vigilância da Influenza e dos outros vírus respiratórios é realizada pela vigilância universal dos casos de Síndrome Respiratória Aguda Grave (SRAG) dos internados e óbitos e pela vigilância sentinela, composta por uma rede de 50 unidades sentinelas (US), sendo 23 US de Síndrome Gripal (SG) e 27 US de Síndrome Respiratória Aguda Grave em UTI, que estão distribuídas em 15 Regionais de Saúde (RS) e 18 municípios no Estado do Paraná. O objetivo desta vigilância é identificar o comportamento do vírus Influenza.

Os dados são coletados por meio de formulários padronizados e inseridos nos sistemas on-line: SIVEP-Gripe (sistema das Unidades Sentinelas) e SINAN Influenza Web (sistema de todos os internados e óbitos por SRAG). As amostras são coletadas e encaminhadas para análise no Laboratório Central do Estado do Paraná (LACEN/PR). As informações apresentadas neste informe são referentes ao período que compreende as semanas epidemiológicas (SE) 1 a 22 de 2016.

Perfil Epidemiológico dos casos e óbitos de SRAG no Paraná

Até o dia 06 de junho de 2016 foram notificados 2913 casos de SRAG residentes no Paraná. Destes, 20,7% (602) foram confirmados para Influenza sendo 93,7% (564) Influenza A(H1N1)pdm09 (Tabela 1).

Dos 290 óbitos notificados por SRAG, 25,5% (74) foram confirmados para o vírus influenza, sendo que 94,6% (70/74) decorrentes por Influenza A(H1N1)pdm09 (Tabela 1).

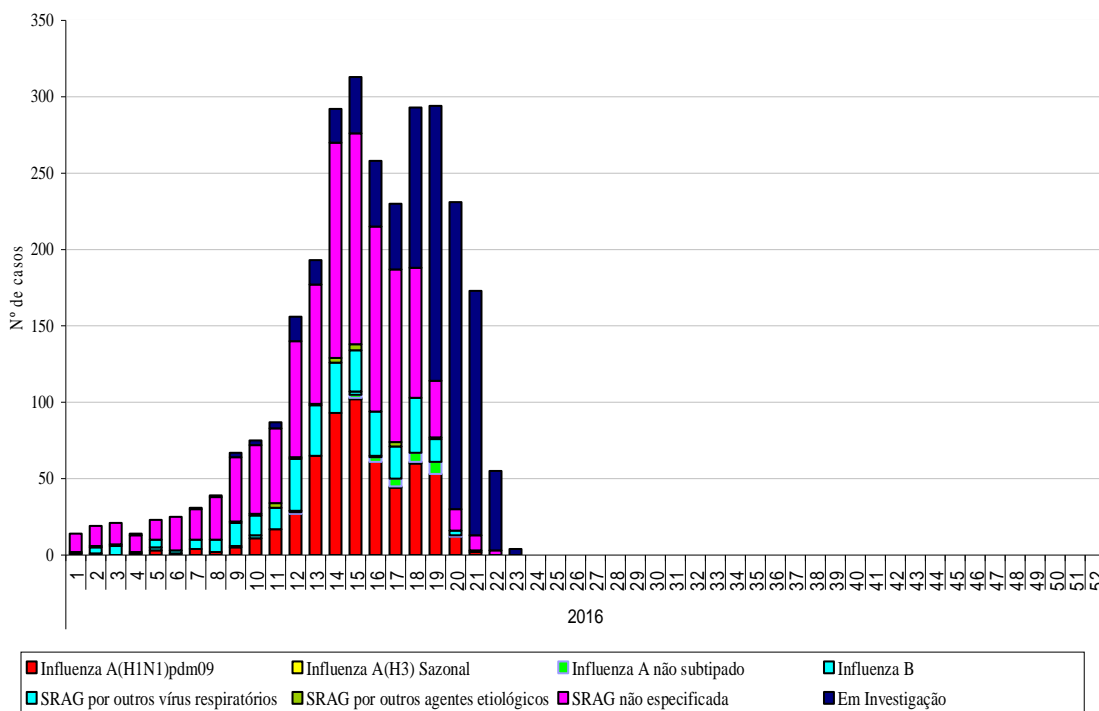
Tabela 1 – Casos e óbitos de SRAG segundo classificação final, residentes no Paraná, 2016*

Classificação Final	Casos		Óbitos	
	n	%	n	%
SRAG por Influenza	602	20,7	74	25,5
Influenza A(H1N1)pdm09	564	93,7	70	94,6
Influenza A(H1) Sazonal	2	0,3	0	0,0
Influenza A(H3) Sazonal	1	0,2	0	0,0
Influenza A não subtipado	26	4,3	4	5,4
Influenza B	9	1,5	0	0,0
SRAG não especificada	1085	37,2	164	56,6
SRAG por outros vírus respiratórios	307	10,5	17	5,9
SRAG por outros agentes etiológicos	21	0,7	4	1,4
Em investigação	898	30,8	31	10,7
TOTAL	2913	100	290	100

Fonte: SINAN Influenza Web. Atualizado em 06/06/2016, dados sujeitos a alterações.

Em 2016, a distribuição dos casos de SRAG por SE e agente etiológico mostra uma maior circulação do vírus Influenza a partir da SE 10, conforme gráfico 1.

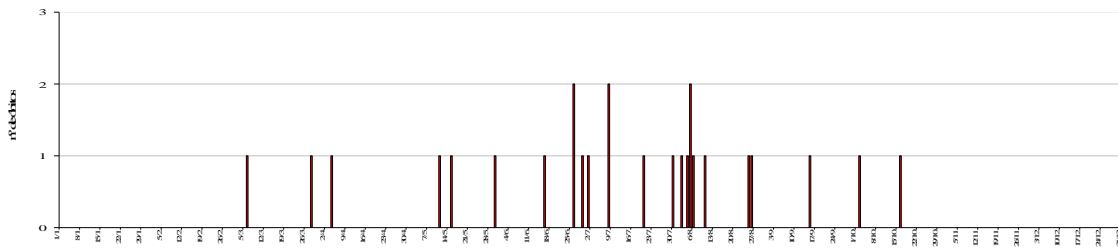
Gráfico 1 - Distribuição dos casos de SRAG, segundo agente etiológico e SE do início dos sintomas, residentes no Paraná, 2016*



Fonte: SINAN Influenza Web. Atualizado em 06/06/2016, dados sujeitos a alterações.

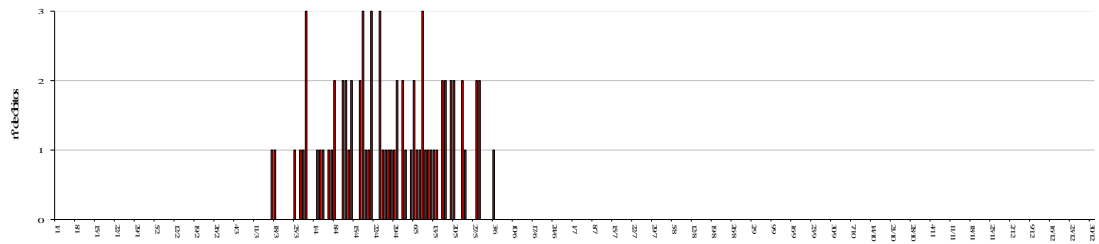
Os gráficos 2 e 3 referem-se aos óbitos de SRAG por Influenza, segundo a data de ocorrência nos anos de 2015 e 2016. Observa-se que em 2016 o número de óbitos em relação ao mesmo período de 2015 é significativamente maior.

Gráfico 2 – Distribuição dos óbitos de SRAG por Influenza segundo a data de óbito, residentes no Paraná, 2015



Fonte: SINAN Influenza Web. Atualizado em 06/06/2016, dados sujeitos a alterações.

Gráfico 3 – Distribuição dos óbitos de SRAG por Influenza segundo a data de óbito, residentes no Paraná, 2016*



Fonte: SINAN Influenza Web. Atualizado em 06/06/2016, dados sujeitos a alterações.

A 2ª RS Metropolitana concentra o maior número de casos, com 29,9% (871/2913) de SRAG notificados, seguido da 15ª RS Maringá com 20,5% (597/2913). Dos confirmados para Influenza A(H1N1)pdm09, a 2ª RS Metropolitana apresenta 28,7% (162/564) e a 15ª RS Maringá com 23,4% (132/564).

Os 74 óbitos ocorridos de SRAG por Influenza, o município de Curitiba, localizado na 2ª RS Metropolitana, o que detém o maior número de óbitos com 17,6% (13/74) (Tabela 2)

Tabela 2 – Casos e óbitos de SRAG por Influenza segundo subtipo viral por município e Regional de Saúde de residência, Paraná, 2016*

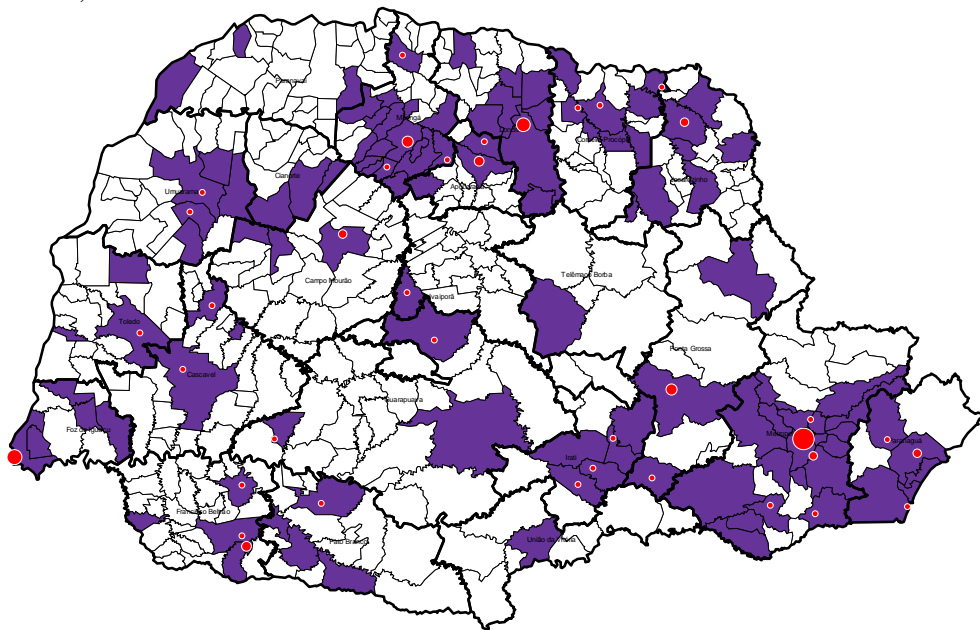
RS/Município de Residência	Influenza A(H1N1)pdm09		Influenza A(H1) Sazonal		Influenza A(H3) Sazonal		Influenza A não subtipado		Influenza B		Total Influenza	
	Casos	Óbitos	Casos	Óbitos	Casos	Óbitos	Casos	Óbitos	Casos	Óbitos	Casos	Óbitos
1. Reg. Saúde Paranaguá	12	4	0	0	0	0	0	0	0	0	12	4
Antonina	1	1	0	0	0	0	0	0	0	0	1	1
Guaratuba	1	1	0	0	0	0	0	0	0	0	1	1
Matinhos	2	0	0	0	0	0	0	0	0	0	2	0
Paranaguá	6	2	0	0	0	0	0	0	0	0	6	2
Pontal do Paraná	2	0	0	0	0	0	0	0	0	0	2	0
2. Reg. Saúde Metropolitana	162	16	1	0	0	0	12	2	1	0	176	18
Almirante Tamandaré	3	0	0	0	0	0	0	0	0	0	3	0
Araucária	1	0	0	0	0	0	0	0	0	0	1	0
Bocaiúva do Sul	2	0	0	0	0	0	0	0	0	0	2	0
Campina Grande do Sul	3	0	0	0	0	0	0	0	0	0	3	0
Campo do Tenente	0	0	0	0	0	0	0	0	0	0	0	0
Campo Largo	1	0	0	0	0	0	0	0	0	0	1	0
Campo Magro	1	0	0	0	0	0	0	0	0	0	1	0
Colombo	9	1	0	0	0	0	1	0	0	0	10	1
Curitiba	93	12	1	0	0	0	6	1	1	0	101	13
Fazenda Rio Grande	4	0	0	0	0	0	0	0	0	0	4	0
Itaperuçu	1	0	0	0	0	0	0	0	0	0	1	0
Lapa	1	0	0	0	0	0	0	0	0	0	1	0
Pinhais	8	0	0	0	0	0	0	0	0	0	8	0
Piraquara	3	0	0	0	0	0	0	0	0	0	3	0
Quatro Barras	1	0	0	0	0	0	0	0	0	0	1	0
Quitandinha	1	1	0	0	0	0	0	0	0	0	1	1
Rio Negro	1	0	0	0	0	0	0	0	0	0	1	0
São José dos Pinhais	28	1	0	0	0	0	5	1	0	0	33	2
Tijucas do Sul	1	1	0	0	0	0	0	0	0	0	1	1
3. Reg. Saúde Ponta Grossa	48	5	0	0	0	0	4	0	0	0	52	5
Jaguariaíva	2	0	0	0	0	0	0	0	0	0	2	0
Ponta Grossa	42	4	0	0	0	0	4	0	0	0	46	4
São João do Triunfo	4	1	0	0	0	0	0	0	0	0	4	1
4. Reg. Saúde Irati	16	2	0	0	0	0	2	1	0	0	18	3
Fernandes Pinheiro	1	1	0	0	0	0	0	0	0	0	1	1
Irati	10	0	0	0	0	0	1	0	0	0	11	0
Rebouças	2	0	0	0	0	0	1	1	0	0	3	1
Rio Azul	1	1	0	0	0	0	0	0	0	0	1	1
Teixeira Soares	2	0	0	0	0	0	0	0	0	0	2	0
5. Reg. Saúde Guarapuava	3	1	0	0	0	0	0	0	0	0	3	1
Guarapuava	2	0	0	0	0	0	0	0	0	0	2	0
Pitanga	1	1	0	0	0	0	0	0	0	0	1	1

RS/Município de Residência	Influenza A(H1N1)pdm09		Influenza A(H1) Sazonal		Influenza A(H3) Sazonal		Influenza A não subtipado		Influenza B		Total Influenza	
	Casos	Óbitos	Casos	Óbitos	Casos	Óbitos	Casos	Óbitos	Casos	Óbitos	Casos	Óbitos
6. Reg. Saúde União da Vitória	1	0	0	0	0	0	3	0	0	0	4	0
União da Vitória	1	0	0	0	0	0	3	0	0	0	4	0
7. Reg. Saúde Pato Branco	5	1	0	0	0	0	0	0	0	0	5	1
Chopinzinho	1	1	0	0	0	0	0	0	0	0	1	1
Clelândia	1	0	0	0	0	0	0	0	0	0	1	0
Itapejara d'Oeste	1	0	0	0	0	0	0	0	0	0	1	0
Pato Branco	2	0	0	0	0	0	0	0	0	0	2	0
8. Reg. Saúde Francisco Beltrão	10	5	0	0	0	0	0	0	0	0	10	5
Dois Vizinhos	1	1	0	0	0	0	0	0	0	0	1	1
Francisco Beltrão	3	1	0	0	0	0	0	0	0	0	3	1
Marmeleiro	4	3	0	0	0	0	0	0	0	0	4	3
Pranchita	2	0	0	0	0	0	0	0	0	0	2	0
9. Reg. Saúde Foz do Iguaçu	26	7	0	0	0	0	0	0	1	0	27	7
Foz do Iguaçu	22	7	0	0	0	0	0	0	1	0	23	7
Matelândia	1	0	0	0	0	0	0	0	0	0	1	0
Medianeira	1	0	0	0	0	0	0	0	0	0	1	0
Missal	1	0	0	0	0	0	0	0	0	0	1	0
Santa Terezinha de Itaipu	1	0	0	0	0	0	0	0	0	0	1	0
10. Reg. Saúde Cascavel	9	3	0	0	1	0	0	0	4	0	14	3
Cascavel	6	1	0	0	0	0	0	0	0	0	6	1
Espigão Alto do Iguaçu	1	1	0	0	0	0	0	0	0	0	1	1
Nova Aurora	2	1	0	0	1	0	0	0	0	0	3	1
11. Reg. Saúde Campo Mourão	7	2	0	0	0	0	0	0	0	0	7	2
Campo Mourão	5	2	0	0	0	0	0	0	0	0	5	2
Janiópolis	1	0	0	0	0	0	0	0	0	0	1	0
Moreira Sales	1	0	0	0	0	0	0	0	0	0	1	0
12. Reg. Saúde Umuarama	13	2	0	0	0	0	0	0	0	0	13	2
Alto Piquiri	1	0	0	0	0	0	0	0	0	0	1	0
Cruzeiro do Oeste	2	0	0	0	0	0	0	0	0	0	2	0
Maria Helena	1	0	0	0	0	0	0	0	0	0	1	0
Perobal	1	1	0	0	0	0	0	0	0	0	1	1
Umuarama	8	1	0	0	0	0	0	0	0	0	8	1
13. Reg. Saúde Cianorte	10	0	1	0	0	0	0	0	1	0	12	0
Cianorte	9	0	0	0	0	0	0	0	1	0	10	0
Jussara	1	0	0	0	0	0	0	0	0	0	1	0
Tuneiras do Oeste	0	0	1	0	0	0	0	0	0	0	1	0
14. Reg. Saúde Paranavaí	3	0	0	0	0	0	0	0	0	0	3	0
Alto Paraná	1	0	0	0	0	0	0	0	0	0	1	0
Marilena	1	0	0	0	0	0	0	0	0	0	1	0
Querência do Norte	1	0	0	0	0	0	0	0	0	0	1	0
15. Reg. Saúde Maringá	132	7	0	0	0	0	1	0	1	0	134	7
Ângulo	1	0	0	0	0	0	0	0	0	0	1	0
Astorga	3	0	0	0	0	0	0	0	0	0	3	0
Atalaia	1	0	0	0	0	0	0	0	0	0	1	0
Colorado	3	1	0	0	0	0	0	0	0	0	3	1
Doutor Camargo	2	0	0	0	0	0	0	0	0	0	2	0
Floresta	1	1	0	0	0	0	0	0	0	0	1	1
Itambé	1	0	0	0	0	0	0	0	0	0	1	0
Ivatuba	3	0	0	0	0	0	0	0	0	0	3	0
Mandaguçu	6	0	0	0	0	0	0	0	1	0	7	0
Mandaguari	3	1	0	0	0	0	0	0	0	0	3	1
Marialva	3	0	0	0	0	0	0	0	0	0	3	0
Maringá	96	4	0	0	0	0	0	0	0	0	96	4
Nova Esperança	1	0	0	0	0	0	0	0	0	0	1	0
Ourizona	1	0	0	0	0	0	0	0	0	0	1	0
Paçandu	1	0	0	0	0	0	0	0	0	0	1	0
Presidente Castelo Branco	1	0	0	0	0	0	0	0	0	0	1	0
Sarandi	5	0	0	0	0	0	1	0	0	0	6	0
16. Reg. Saúde Apucarana	8	3	0	0	0	0	1	1	0	0	9	4
Apucarana	7	3	0	0	0	0	0	0	0	0	7	3
Arapongas	0	0	0	0	0	0	1	1	0	0	1	1
Bom Sucesso	1	0	0	0	0	0	0	0	0	0	1	0

RS/Município de Residência	Influenza A(H1N1)pdm09		Influenza A(H1) Sazonal		Influenza A(H3) Sazonal		Influenza A não subtípado		Influenza B		Total Influenza	
	Casos	Óbitos	Casos	Óbitos	Casos	Óbitos	Casos	Óbitos	Casos	Óbitos	Casos	Óbitos
	17. Reg. Saúde Londrina	40	5	0	0	0	0	1	0	0	0	41
Bela Vista do Paraíso	1	0	0	0	0	0	0	0	0	0	1	0
Cambé	4	0	0	0	0	0	0	0	0	0	4	0
Centenário do Sul	1	0	0	0	0	0	0	0	0	0	1	0
Ibiporã	2	0	0	0	0	0	0	0	0	0	2	0
Londrina	24	5	0	0	0	0	1	0	0	0	25	5
Rolândia	3	0	0	0	0	0	0	0	0	0	3	0
Sertanópolis	1	0	0	0	0	0	0	0	0	0	1	0
Tamarana	4	0	0	0	0	0	0	0	1	0	5	0
18. Reg. Saúde Cornélio Procópio	30	3	0	0	0	0	0	0	0	0	30	3
Andirá	1	1	0	0	0	0	0	0	0	0	1	1
Bandeirantes	4	0	0	0	0	0	0	0	0	0	4	0
Cornélio Procópio	16	1	0	0	0	0	0	0	0	0	16	1
Nova América da Colina	1	0	0	0	0	0	0	0	0	0	1	0
Nova Fátima	3	0	0	0	0	0	0	0	0	0	3	0
Ribeirão do Pinhal	1	0	0	0	0	0	0	0	0	0	1	0
Sertaneja	2	0	0	0	0	0	0	0	0	0	2	0
Uraí	2	1	0	0	0	0	0	0	0	0	2	1
19. Reg. Saúde Jacarezinho	12	2	0	0	0	0	2	0	0	0	14	2
Carlópolis	1	0	0	0	0	0	0	0	0	0	1	0
Figueira	2	0	0	0	0	0	0	0	0	0	2	0
Guapirama	1	0	0	0	0	0	0	0	0	0	1	0
Ibaiti	1	0	0	0	0	0	0	0	0	0	1	0
Jacarezinho	1	0	0	0	0	0	0	0	0	0	1	0
Santo Antônio da Platina	5	2	0	0	0	0	2	0	0	0	7	2
Tomazina	1	0	0	0	0	0	0	0	0	0	1	0
20. Reg. Saúde Toledo	15	1	0	0	0	0	0	0	0	0	15	1
Entre Rios do Oeste	1	0	0	0	0	0	0	0	0	0	1	0
Palotina	4	0	0	0	0	0	0	0	0	0	4	0
Toledo	10	1	0	0	0	0	0	0	0	0	10	1
21. Reg. Saúde Telêmaco Borba	1	0	0	0	0	0	0	0	0	0	1	0
Reserva	1	0	0	0	0	0	0	0	0	0	1	0
22. Reg. Saúde Ivaiporã	1	1	0	0	0	0	0	0	0	0	1	1
Nova Tebas	1	1	0	0	0	0	0	0	0	0	1	1
Total	564	70	2	0	1	0	26	4	9	0	602	74

Fonte: SINAN Influenza Web. Atualizado em 06/06/2016, dados sujeitos a alterações.

Mapa 1- Casos e óbitos de SRAG por Influenza segundo municípios e Regionais de Saúde, Paraná, 2016*



- Casos de SRAG por Influenza
- Óbitos de SRAG por Influenza

Fonte: SINAN Influenza Web. Atualizado em 06/06/2016, dados sujeitos a alterações.

Em relação ao gênero dos casos de SRAG por Influenza, foi observada diferença entre eles. O gênero feminino apresentou 55% (331/602) dos casos e o gênero masculino 45% (271/602) (Gráfico 4). Em relação aos óbitos observou-se uma ocorrência maior no gênero feminino com 53% (39/74) (Gráfico 5).

Gráfico 4 – Casos de SRAG de Influenza segundo gênero, Paraná, 2016*

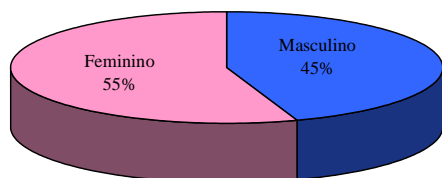
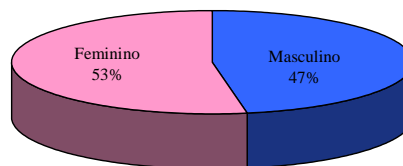


Gráfico 5 – Óbitos de SRAG de Influenza segundo gênero, Paraná, 2016*



Fonte: SINAN Influenza Web. Atualizado em 06/06/2016, dados sujeitos a alterações.

A faixa etária mais acometida referente aos casos e óbitos de SRAG por influenza A(H1N1)pdm09 foi acima dos 50 anos, com 35,6 % (201/564) e 67,1% (47/70) respectivamente (Tabelas 3 e 4).

Tabela 3 – Casos de SRAG por Influenza segundo faixa etária e subtipo viral, residentes no Paraná, 2016*

Faixa etária	Influenza A(H1N1)pdm09		Influenza A(H1) Sazonal		Influenza A(H3) Sazonal		Influenza A não subtipado		Influenza B		Total Influenza	
	Casos	%	Casos	%	Casos	%	Casos	%	Casos	%	Casos	%
< 2 anos	52	9,2	0	0	0	0	0	0	1	11	53	8,8
2 a 4 anos	39	6,9	0	0	0	0	2	7,6923	2	11,1	42	7,0
5 a 9 anos	39	6,9	0	0	0	0	2	7,6923	2	22,2	43	7,1
10 a 19 anos	40	7,1	1	50	0	0	2	7,6923	2	22,2	45	7,5
20 a 29 anos	54	9,6	0	0	0	0	1	3,8462	1	11,1	56	9,3
30 a 39 anos	65	11,5	0	0	1	100	8	30,769	0	0,0	74	12,3
40 a 49 anos	74	13,1	0	0	0	0	5	19,231	0	0,0	79	13,1
50 a 59 anos	85	15,1	0	0	0	0	2	7,6923	1	11,1	88	14,6
≥ 60 anos	116	20,6	1	50	0	0	4	15,385	1	11,1	122	20,3
TOTAL	564	100	2	100	1	100	26	100	9	100	602	100

Fonte: SINAN Influenza Web. Atualizado em 06/06/2016, dados sujeitos a alterações.

Tabela 4 – Óbitos de SRAG por Influenza segundo faixa etária e subtipo viral, residentes no Paraná, 2016*

Faixa etária	Influenza A(H1N1)pdm09		Influenza A(H1) Sazonal		Influenza A(H3) Sazonal		Influenza A não subtipado		Influenza B		Total Influenza	
	Óbitos	%	Casos	%	Óbitos	%	Óbitos	%	Óbitos	%	Óbitos	%
< 2 anos	2	2,9	0	0	0	0	0	0	0	0	2	2,7
2 a 4 anos	0	0,0	0	0	0	0	0	0	0	0	0	0,0
5 a 9 anos	0	0,0	0	0	0	0	0	0	0	0	0	0,0
10 a 19 anos	2	2,9	0	0	0	0	0	0	0	0	2	2,7
20 a 29 anos	3	4,3	0	0	0	0	0	0	0	0	3	4,1
30 a 39 anos	4	5,7	0	0	0	0	1	25	0	0	5	6,8
40 a 49 anos	12	17,1	0	0	0	0	3	75	0	0	15	20,3
50 a 59 anos	22	31,4	0	0	0	0	0	0	0	0	19	25,7
≥ 60 anos	25	35,7	0	0	0	0	0	0	0	0	25	33,8
TOTAL	70	100	0	0	0	0	4	100	0	0	74	100

Fonte: SINAN Influenza Web. Atualizado em 06/06/2016, dados sujeitos a alterações.

Dos casos de SRAG por Influenza, 62,5% (376/602) tinham algum fator de risco associado, predominando os doentes crônicos com 37,2% (140/376), seguido dos idosos com 32,7% (123/376). Dos que apresentavam fatores de risco, 24,5% (92/376) eram vacinados para Influenza. Já em relação aos óbitos por Influenza, 82,4% (61/74) apresentavam fator de risco e destes 14,8% (9/61) eram vacinados. (Tabela 5).

Tabela 5 – Casos e óbitos de SRAG por Influenza segundo fatores de risco, residentes no Paraná, 2016*

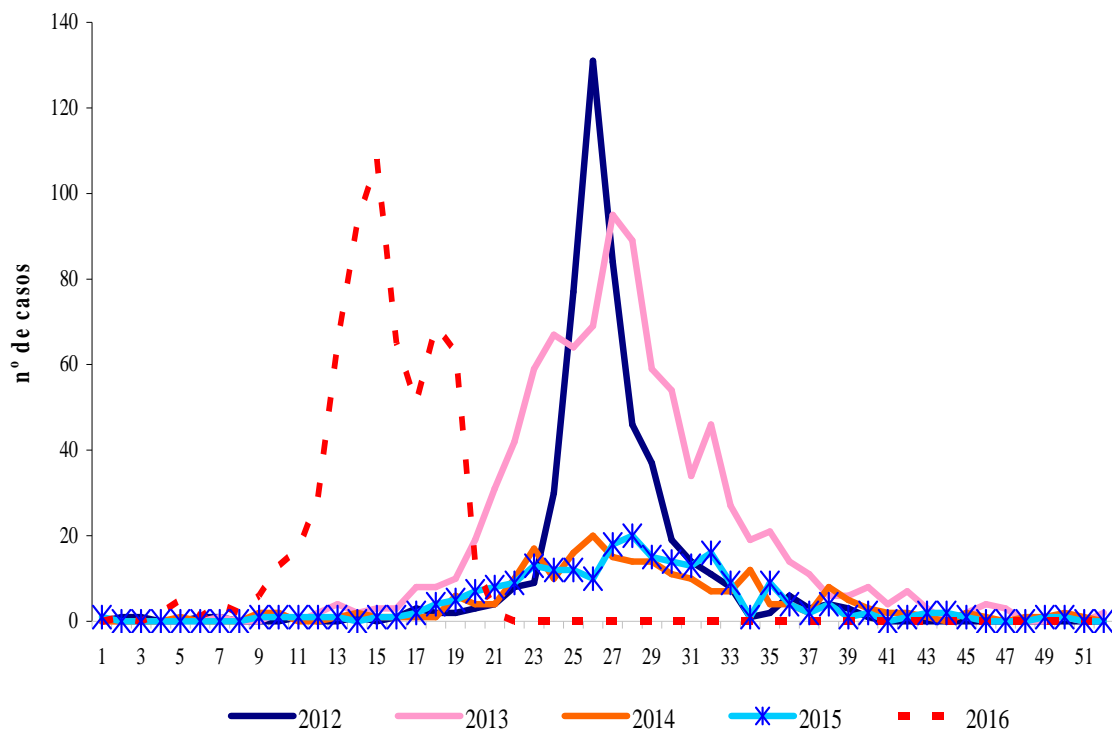
Fatores de risco	SRAG por Influenza							
	Casos (n=602)		Casos vacinados (n=126)		Óbitos (n=74)		Óbitos vacinados (n=9)	
	n	%	n	%	n	%	n	%
Doentes crônicos*	140	37,2	30	32,6	26	42,6	1	11,1
<2 anos	53	14,1	12	13,0	2	3,3	0	0,0
Gestantes	33	8,8	7	7,6	2	3,3	0	0,0
Puérperas	6	1,6	3	3,3	0	0,0	0	0,0
Obesidade	21	5,6	5	5,4	6	9,8	1	11,1
Idosos (≥ 60 anos)	123	32,7	35	38,0	25	41,0	7	77,8
TOTAL	376	100,0	92	100	61	100,0	9	100

Obs: * Exceto <2 anos e ≥60 anos

Fonte: SINAN Influenza Web. Atualizado em 06/06/2016, dados sujeitos a alterações.

Comparando os anos de 2012 a 2016* dos casos de SRAG por Influenza, fica evidente uma mudança da sazonalidade no ano de 2016. Apesar do vírus Influenza circular o ano todo, em 2015, a maior circulação se faz presente, a partir da SE 16 (mês de abril). Já em 2016, observa-se um aumento dos casos de SRAG por Influenza a partir da SE 8 (final de fevereiro), o que configura uma mudança da sazonalidade no Estado (Gráfico 6).

Gráfico 6 – Casos de SRAG por Influenza segundo a semana de início dos sintomas, residentes no Paraná, 2012 a 2016*



Fonte: SINAN Influenza Web. Atualizado em 06/06/2016, dados sujeitos a alterações.

Em relação aos tipos de vírus Influenza no Paraná, em 2013 houve um predomínio dos casos de SRAG por Influenza B, com 45% (414/921) e Influenza A(H1N1)pdm09 com 41,6% (384/921). Em 2014 houve um predomínio da Influenza A(H3) Sazonal com 72,4% (165/228) dos casos e 50% (8/16) dos óbitos por este vírus. Em 2015 também predominou a Influenza A(H3) Sazonal com 53,5% (123/230) e 42,3% (11/26) dos óbitos por este vírus. Já em 2016, são 93,7% (564/602) Influenza A(H1N1)pdm09 dos casos com 94,6% (70/74) dos óbitos (Tabela 6).

Tabela 6 - Casos e óbitos de SRAG segundo subtipo viral, residentes no Paraná, 2013 a 2016*

Classificação Final	2013		2014		2015		2016*	
	Casos	Óbitos	Casos	Óbitos	Casos	Óbitos	Casos	Óbitos
Influenza A(H1N1)pdm09	384	47	48	8	37	4	564	70
Influenza A(H1) Sazonal	6	0	0	0	4	1	2	0
Influenza A(H3) Sazonal	114	6	165	8	123	11	1	0
Influenza A não subtipado	3	0	1	0	0	0	26	4
Influenza B	414	13	14	0	66	10	9	0
TOTAL	921	66	228	16	230	26	602	74

Fonte: SINAN Influenza Web. Atualizado em 06/06/2016, dados sujeitos a alterações.

Medidas Preventivas para Influenza

A vacinação anual contra *influenza* é a principal medida utilizada para se prevenir a doença, porque pode ser administrada antes da exposição ao vírus e é capaz de promover imunidade durante o período de circulação sazonal do vírus *influenza* reduzindo o agravamento da doença.

É recomendada vacinação anual contra *influenza* para os grupos-alvos definidos pelo Ministério da Saúde, mesmo que já tenham recebido a vacina na temporada anterior, pois se observa queda progressiva na quantidade de anticorpos protetores.

Outras medidas são:

- Freqüente higienização das mãos, principalmente antes de consumir algum alimento. No caso de não haver disponibilidade de água e sabão, usar álcool gel a 70°.
- Utilizar lenço descartável para higiene nasal.
- Cobrir nariz e boca quando espirrar ou tossir.
- Evitar tocar mucosas de olhos, nariz e boca.
- Higienizar as mãos após tossir ou espirrar.
- Não compartilhar objetos de uso pessoal, como talheres, pratos, copos ou garrafas.
- Manter os ambientes bem ventilados.
- Evitar contato próximo a pessoas que apresentem sinais ou sintomas de *influenza*.
- Evitar sair de casa em período de transmissão da doença.
- Evitar aglomerações e ambientes fechados (procurar manter os ambientes ventilados).
- Adotar hábitos saudáveis, como alimentação balanceada e ingestão de líquidos.
- Orientar o afastamento temporário (trabalho, escola etc.) até 24 horas após cessar a febre.

Perfil Epidemiológico dos casos e óbitos de Síndrome Respiratória Aguda Grave (SRAG) no Brasil

Quadro 1 - Distribuição dos casos e óbitos de SRAG segundo região, unidade federativa da residência e agente etiológico. Brasil, 2016 até a SE 21

REGIÃO/UF	SRAG		SRAG por Influenza										SRAG por outro vírus respiratório		SRAG por outro agente Etiológico		SRAG Não Especificado		Em investigação	
			A(H1N1)pdm09		A (H3N2)		A (não subtipado)		Influenza B		Total Influenza		Casos	Óbitos	Casos	Óbitos	Casos	Óbitos	Casos	Óbitos
	Casos	Óbitos	Casos	Óbitos	Casos	Óbitos	Casos	Óbitos	Casos	Óbitos										
Norte	784	89	160	24	0	0	5	0	0	0	165	24	36	2	2	1	318	46	263	16
Rondônia	107	19	7	0	0	0	0	0	0	7	0	0	0	1	1	35	9	64	9	
Acre	80	8	2	0	0	0	0	0	0	2	0	0	0	0	0	24	8	54	0	
Amazonas	47	5	3	2	0	0	2	0	0	5	2	3	0	0	0	11	1	28	2	
Roraima	1	0	1	0	0	0	0	0	0	1	0	0	0	0	0	0	0	0	0	
Pará	503	45	141	18	0	0	2	0	0	143	18	33	2	0	0	228	21	99	4	
Amapá	20	5	6	4	0	0	0	0	0	6	4	0	0	1	0	2	1	11	0	
Tocantins	26	7	0	0	0	0	1	0	0	1	0	0	0	0	0	18	6	7	1	
Nordeste	1.929	210	223	60	2	0	13	3	9	0	247	63	102	6	10	2	672	84	898	55
Maranhão	15	2	1	1	0	0	0	0	0	1	1	0	0	0	0	2	0	12	1	
Piauí	109	16	1	0	0	0	0	0	0	1	0	1	0	0	0	23	6	84	10	
Ceará	145	15	32	8	0	0	2	1	0	34	9	4	0	1	1	88	3	18	2	
Rio Grande do Norte	216	25	16	6	1	0	0	0	2	19	6	7	0	0	0	85	16	105	3	
Paraíba	171	36	18	9	0	0	0	0	0	18	9	0	0	0	0	30	10	123	17	
Pernambuco	592	41	51	13	0	0	6	0	2	59	13	18	1	2	0	239	15	274	12	
Alagoas	70	19	17	5	0	0	1	1	0	18	6	11	4	2	0	6	4	33	5	
Sergipe	49	2	3	0	0	0	1	1	0	4	1	7	0	0	0	16	1	22	0	
Bahia	562	54	84	18	1	0	3	0	5	93	18	54	1	5	1	183	29	227	5	
Sudeste	18.003	1.541	2.013	431	14	5	235	29	122	10	2.384	475	328	24	45	10	4.159	604	11.087	428
Minas Gerais	2.177	218	75	20	0	0	53	13	7	1	135	34	14	2	10	5	542	86	1.476	91
Espírito Santo	558	72	105	23	0	0	5	1	0	0	110	24	1	1	0	117	30	330	17	
Rio de Janeiro	1.229	144	119	36	0	0	15	1	3	0	137	37	56	9	5	0	446	85	585	13
São Paulo	14.039	1.107	1.714	352	14	5	162	14	112	9	2.002	380	257	12	30	5	3.054	403	8.696	307
Sul	6.263	527	1.079	164	2	0	274	16	14	1	1.369	181	358	11	5	2	2.344	279	2.187	54
Paraná	2.606	234	466	54	1	0	14	1	9	0	490	55	269	11	4	2	890	141	953	25
Santa Catarina	1.430	109	118	28	0	0	218	13	5	1	341	42	4	0	1	0	542	53	542	14
Rio Grande do Sul	2.227	184	495	82	1	0	42	2	0	0	538	84	85	0	0	0	912	85	692	15
Centro Oeste	1.811	234	502	84	1	0	11	0	24	4	538	88	38	5	4	2	631	102	600	37
Mato Grosso do Sul	514	55	143	24	1	0	1	0	5	1	150	25	0	0	1	1	170	21	193	8
Mato Grosso	285	33	9	6	0	0	0	0	0	0	9	6	2	0	1	1	44	15	229	11
Goiás	747	114	249	44	0	0	2	0	16	3	267	47	14	2	0	295	49	169	16	
Distrito Federal	265	32	101	10	0	0	8	0	3	0	112	10	22	3	0	0	122	17	9	2
BRASIL	28.790	2.601	3.977	763	19	5	538	48	169	15	4.703	831	862	48	66	17	8.124	1.115	15.035	590
Outro País	17	5	1	1	0	0	0	0	0	0	1	1	0	0	0	0	8	4	8	0
TOTAL	28.807	2.606	3.978	764	19	5	538	48	169	15	4.704	832	862	48	66	17	8.132	1.119	15.043	590

Fonte: SINAN INFLUENZA WEB. Dados do Informe Epidemiológico de Influenza SE 21 de 2016 do Ministério da Saúde, atualizado em 30/05/2016, sujeitos alteração.

Referência bibliográfica

- Protocolo de Tratamento de Influenza - 2015 do Ministério da Saúde:
<http://portalsaude.saude.gov.br/images/pdf/2015/dezembro/17/protocolo-influenza2015-16dez15-isbn.pdf>
- Boletins Epidemiológicos de Influenza no site da Secretaria de Vigilância em Saúde (SVS): <http://portalsaude.saude.gov.br/index.php/situacao-epidemiologica-dados-influenza>