



Informe Epidemiológico da Vigilância da Influenza nº 16/2016

Publicado em 31/08/2016

A Vigilância da *influenza* e dos outros vírus respiratórios é realizada pela vigilância universal dos casos de Síndrome Respiratória Aguda Grave (SRAG) dos internados e óbitos e pela vigilância sentinela, composta por uma rede de 50 unidades sentinelas (US), sendo 23 US de Síndrome Gripal (SG) e 27 US de Síndrome Respiratória Aguda Grave em UTI, que estão distribuídas em 15 Regionais de Saúde (RS) e 18 municípios no Estado do Paraná. O objetivo desta vigilância é identificar o comportamento do vírus *influenza*.

Os dados são coletados por meio de formulários padronizados e inseridos nos sistemas on-line: SIVEP-Gripe (sistema das Unidades Sentinelas) e SINAN Influenza Web (sistema de todos os internados e óbitos por SRAG). As amostras são coletadas e encaminhadas para análise no Laboratório Central do Estado do Paraná (LACEN/PR). As informações apresentadas neste informe são referentes ao período que compreende as semanas epidemiológicas (SE) 1 a 34 de 2016.

Perfil Epidemiológico dos casos e óbitos de SRAG no Paraná

Até o dia 26 de agosto de 2016 foram notificados 5388 casos de SRAG residentes no Paraná. Destes, 21,2% (1143) foram confirmados para *influenza* sendo 92,5% (1057) *influenza* A(H1N1)pdm09 (Tabela 1).

Dos 804 óbitos notificados por SRAG, 28,7% (231) foram confirmados para o vírus *influenza*, sendo que 91,8% (212) decorrentes por *influenza* A(H1N1)pdm09 (Tabela 1).

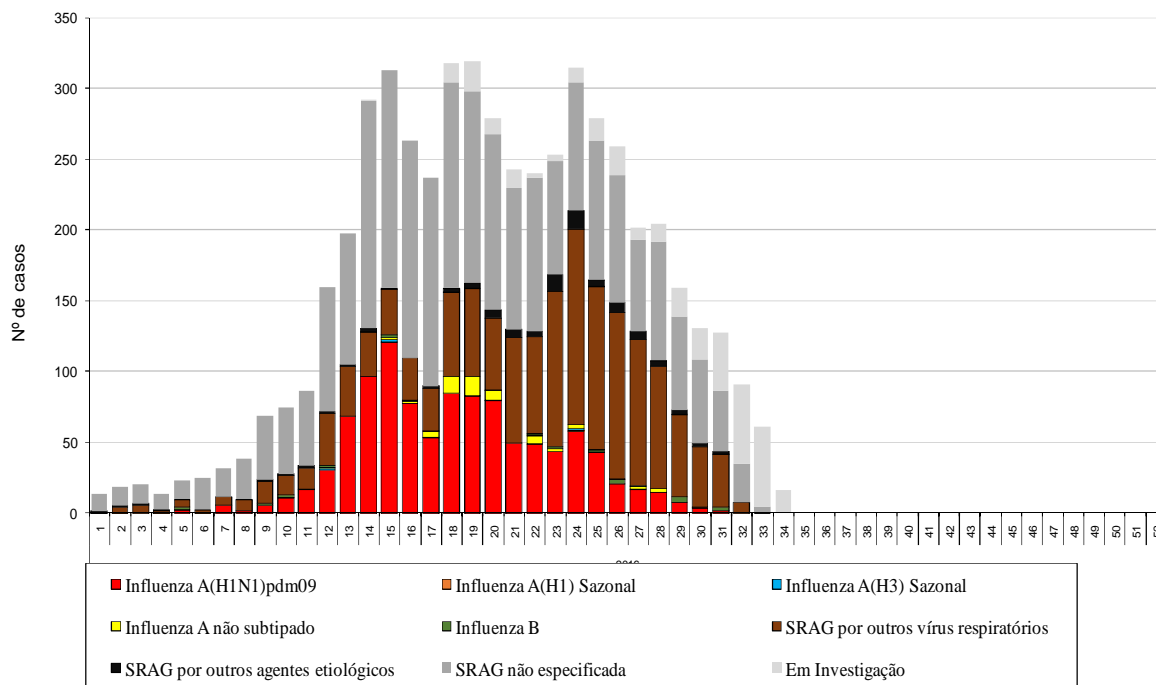
Tabela 1 – Casos e óbitos de SRAG segundo classificação final, residentes no Paraná, 2016*

Classificação Final	Casos		Óbitos	
	n	%	n	%
SRAG por Influenza	1143	21.2	231	28.7
Influenza A(H1N1)pdm09	1057	92.5	212	91.8
Influenza A(H1) Sazonal	1	0.1	1	0.4
Influenza A(H3) Sazonal	4	0.3	1	0.4
Influenza A não subtipado	56	4.9	16	6.9
Influenza B	25	2.2	1	0.4
SRAG não especificada	2391	44.4	444	55.2
SRAG por outros vírus respiratórios	1404	26.1	104	12.9
SRAG por outros agentes etiológicos	94	1.7	12	1.5
Em investigação	356	6.6	13	1.6
TOTAL	5388	100	804	100

Fonte: SINAN Influenza Web. Atualizado em 26/08/2016, dados sujeitos a alterações.

Em 2016, a distribuição dos casos de SRAG por SE e agente etiológico mostra uma maior circulação do vírus *influenza* a partir da SE 10, conforme gráfico 1.

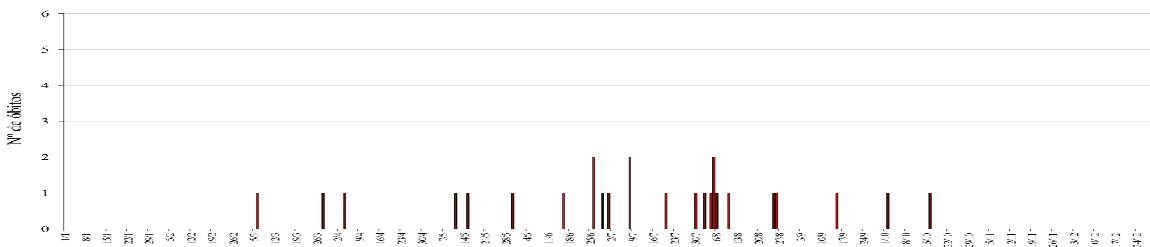
Gráfico 1 - Distribuição dos casos de SRAG, segundo agente etiológico e SE do início dos sintomas, residentes no Paraná, 2016*



Fonte: SINAN Influenza Web. Atualizado em 26/08/2016, dados sujeitos a alterações.

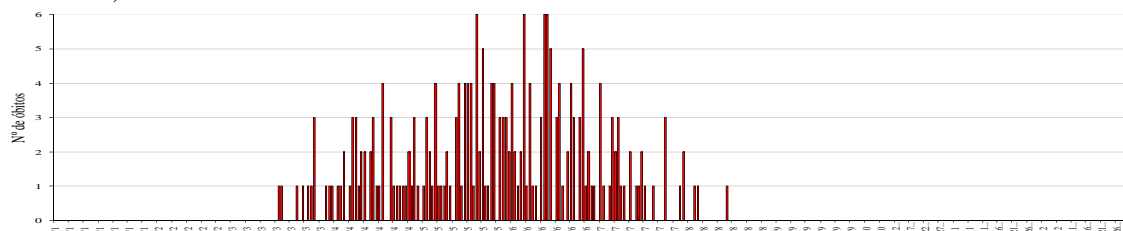
Os gráficos 2 e 3 referem-se aos óbitos de SRAG por Influenza, segundo a data de ocorrência nos anos de 2015 e 2016. Observa-se que em 2016 o número de óbitos em relação ao mesmo período de 2015 é significativamente maior.

Gráfico 2 – Distribuição dos óbitos de SRAG por Influenza segundo a data de óbito, residentes no Paraná, 2015



Fonte: SINAN Influenza Web. Atualizado em 26/08/2016, dados sujeitos a alterações.

Gráfico 3 – Distribuição dos óbitos de SRAG por Influenza segundo a data de óbito, residentes no Paraná, 2016*.



Fonte: SINAN Influenza Web. Atualizado em 26/08/2016, dados sujeitos a alterações.

A 2ª RS Metropolitana concentra o maior número de casos, com 31,3% (1685/5388) de SRAG notificados, seguido da 15ª RS Maringá com 17,2% (929/5388). Dos confirmados para *influenza* A(H1N1)pdm09, a 2ª RS Metropolitana apresenta 26,3% (278/1057) e a 15ª RS Maringá com 15,6% (165/1057).

Dos 231 óbitos ocorridos de SRAG por Influenza, o município de Curitiba, localizado na 2ª RS Metropolitana, detém os maiores números de óbitos com 11,7% (27/231), cada um (Tabela 2).

Tabela 2 – Casos e óbitos de SRAG por Influenza segundo subtipo viral por município e Regional de Saúde de residência, Paraná, 2016*

RS/Município de Residência	Influenza A(H1N1)pdm09		Influenza A(H1) Sazonal		Influenza A(H3) Sazonal		Influenza A não subtipado		Influenza B		Total Influenza	
	Casos	Óbitos	Casos	Óbitos	Casos	Óbitos	Casos	Óbitos	Casos	Óbitos	Casos	Óbitos
1. Reg. Saúde Paranaguá	24	6	0	0	0	0	0	0	0	0	24	6
Antonina	1	1	0	0	0	0	0	0	0	0	1	1
Guaratuba	2	1	0	0	0	0	0	0	0	0	2	1
Matinhos	4	1	0	0	0	0	0	0	0	0	4	1
Paranaguá	15	3	0	0	0	0	0	0	0	0	15	3
Pontal do Paraná	2	0	0	0	0	0	0	0	0	0	2	0
2. Reg. Saúde Metropolitana	278	38	0	0	0	0	23	7	6	0	307	45
Almirante Tamandaré	6	0	0	0	0	0	1	0	0	0	7	0
Araucária	4	1	0	0	0	0	0	0	0	0	4	1
Bocaiúva do Sul	2	0	0	0	0	0	0	0	0	0	2	0
Campina Grande do Sul	3	0	0	0	0	0	0	0	0	0	3	0
Campo do Tenente	1	0	0	0	0	0	0	0	0	0	1	0
Campo Largo	7	2	0	0	0	0	1	1	1	0	9	3
Campo Magro	1	0	0	0	0	0	0	0	0	0	1	0
Colombo	13	1	0	0	0	0	3	0	1	0	17	1
Contenda	2	1	0	0	0	0	0	0	0	0	2	1
Curitiba	150	24	0	0	0	0	9	3	3	0	162	27
Fazenda Rio Grande	8	1	0	0	0	0	1	0	0	0	9	1
Itaperuçu	1	0	0	0	0	0	0	0	0	0	1	0
Lapa	1	0	0	0	0	0	0	0	0	0	1	0
Pien	1	0	0	0	0	0	0	0	0	0	1	0
Pinhais	10	0	0	0	0	0	0	0	0	0	10	0
Piraquara	9	1	0	0	0	0	1	0	0	0	10	1
Quatro Barras	1	0	0	0	0	0	0	0	0	0	1	0
Quitandinha	1	1	0	0	0	0	0	0	0	0	1	1
Rio Branco do Sul	1	0	0	0	0	0	0	0	0	0	1	0
Rio Negro	2	0	0	0	0	0	0	0	0	0	2	0
São José dos Pinhais	53	5	0	0	0	0	6	2	1	0	60	7
Tijucas do Sul	1	1	0	0	0	0	1	1	0	0	2	2
3. Reg. Saúde Ponta Grossa	104	17	0	0	0	0	8	1	1	0	113	18
Carambeí	3	1	0	0	0	0	0	0	0	0	3	1
Castro	2	1	0	0	0	0	1	0	0	0	3	1
Ipiranga	1	0	0	0	0	0	0	0	0	0	1	0
Ivaí	2	1	0	0	0	0	0	0	0	0	2	1
Jaguariaíva	6	0	0	0	0	0	0	0	0	0	6	0
Palmeira	8	3	0	0	0	0	0	0	0	0	8	3
Piraí do Sul	23	2	0	0	0	0	0	0	0	0	23	2
Ponta Grossa	51	8	0	0	0	0	7	1	1	0	59	9
São João do Triunfo	8	1	0	0	0	0	0	0	0	0	8	1
4. Reg. Saúde Irati	34	5	0	0	0	0	5	1	1	0	40	6
Fernandes Pinheiro	1	1	0	0	0	0	0	0	0	0	1	1
Imbituva	5	0	0	0	0	0	0	0	0	0	5	0
Inácio Martins	0	0	0	0	0	0	0	0	1	0	1	0
Irati	19	2	0	0	0	0	3	0	0	0	22	2
Rebouças	2	0	0	0	0	0	2	1	0	0	4	1
Rio Azul	5	2	0	0	0	0	0	0	0	0	5	2
Teixeira Soares	2	0	0	0	0	0	0	0	0	0	2	0
5. Reg. Saúde Guarapuava	34	14	0	0	0	0	0	0	1	0	35	14
Candói	3	2	0	0	0	0	0	0	0	0	3	2
Cantagalo	1	1	0	0	0	0	0	0	0	0	1	1
Goioxim	1	0	0	0	0	0	0	0	0	0	1	0
Guarapuava	9	3	0	0	0	0	0	0	1	0	10	3
Laranjal	1	1	0	0	0	0	0	0	0	0	1	1
Laranjeiras do Sul	1	1	0	0	0	0	0	0	0	0	1	1
Nova Laranjeiras	8	1	0	0	0	0	0	0	0	0	8	1
Pinhão	1	0	0	0	0	0	0	0	0	0	1	0
Pitanga	3	3	0	0	0	0	0	0	0	0	3	3
Prudentópolis	4	1	0	0	0	0	0	0	0	0	4	1
Turvo	1	1	0	0	0	0	0	0	0	0	1	1
Virmond	1	0	0	0	0	0	0	0	0	0	1	0

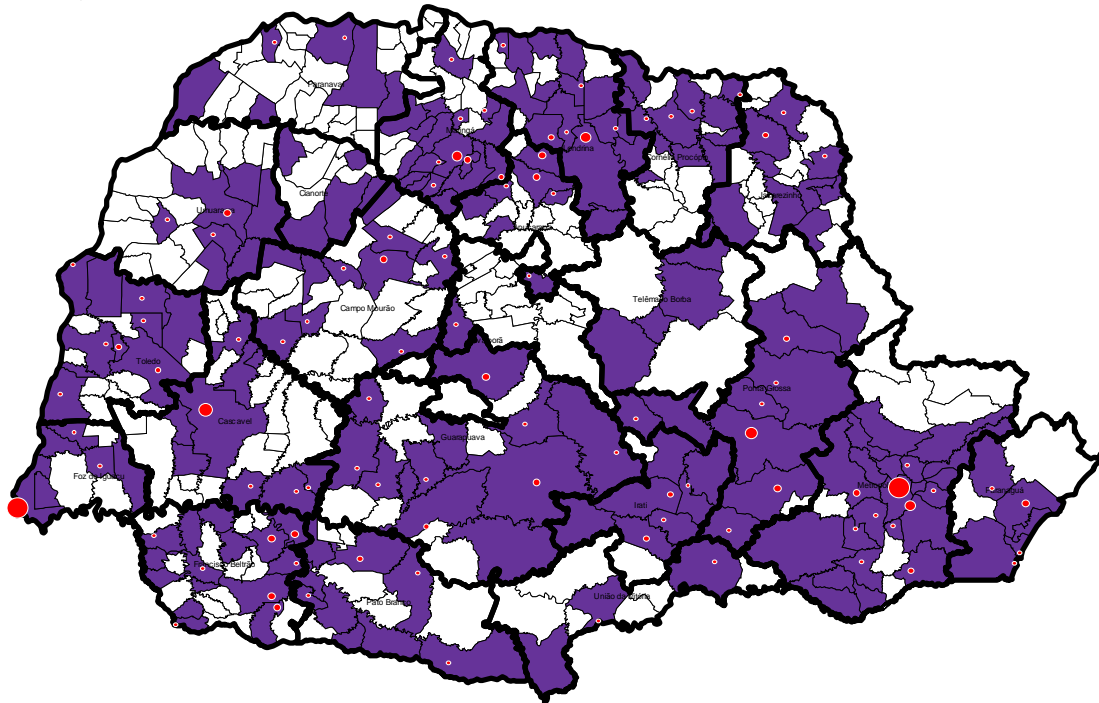
RS/Município de Residência	Influenza A(H1N1)pdm09		Influenza A(H1) Sazonal		Influenza A(H3) Sazonal		Influenza A não subtípado		Influenza B		Total Influenza	
	Casos	Óbitos	Casos	Óbitos	Casos	Óbitos	Casos	Óbitos	Casos	Óbitos	Casos	Óbitos
6. Reg. Saúde União da Vitória	8	2	0	0	0	0	0	0	1	0	9	2
General Carneiro	1	0	0	0	0	0	0	0	0	0	1	0
São Mateus do Sul	2	1	0	0	0	0	0	0	1	0	3	1
União da Vitória	5	1	0	0	0	0	0	0	0	0	5	1
7. Reg. Saúde Pato Branco	11	3	0	0	1	1	1	1	0	0	13	5
Bom Sucesso do Sul	0	0	0	0	1	1	0	0	0	0	1	1
Chopinzinho	2	2	0	0	0	0	0	0	0	0	2	2
Clevelândia	1	0	0	0	0	0	0	0	0	0	1	0
Itapejara d'Oeste	1	0	0	0	0	0	0	0	0	0	1	0
Mangueirinha	0	0	0	0	0	0	1	1	0	0	1	1
Mariópolis	1	0	0	0	0	0	0	0	0	0	1	0
Palmas	2	1	0	0	0	0	0	0	0	0	2	1
Pato Branco	3	0	0	0	0	0	0	0	0	0	3	0
São João	1	0	0	0	0	0	0	0	0	0	1	0
8. Reg. Saúde Francisco Beltrão	47	16	0	0	0	0	4	0	0	0	51	16
Ampere	1	1	0	0	0	0	0	0	0	0	1	1
Barracão	1	1	0	0	0	0	0	0	0	0	1	1
Bom Jesus do Sul	1	0	0	0	0	0	0	0	0	0	1	0
Dois Vizinhos	6	3	0	0	0	0	1	0	0	0	7	3
Francisco Beltrão	12	3	0	0	0	0	1	0	0	0	13	3
Marmeleiro	4	3	0	0	0	0	0	0	0	0	4	3
Nova Prata do Iguaçu	0	0	0	0	0	0	1	0	0	0	1	0
Pérola d'Oeste	1	0	0	0	0	0	0	0	0	0	1	0
Pinhal de São Bento	3	0	0	0	0	0	0	0	0	0	3	0
Planalto	2	1	0	0	0	0	0	0	0	0	2	1
Franchita	6	0	0	0	0	0	0	0	0	0	6	0
Realeza	1	0	0	0	0	0	0	0	0	0	1	0
Salto do Lontra	1	0	0	0	0	0	0	0	0	0	1	0
São Jorge d'Oeste	6	3	0	0	0	0	0	0	0	0	6	3
Verê	2	1	0	0	0	0	1	0	0	0	3	1
9. Reg. Saúde Foz do Iguaçu	59	27	1	1	0	0	1	0	4	0	65	28
Foz do Iguaçu	52	26	0	0	0	0	0	0	4	0	56	26
Itaipulândia	0	0	0	0	0	0	1	0	0	0	1	0
Matelândia	1	0	0	0	0	0	0	0	0	0	1	0
Medianeira	1	0	1	1	0	0	0	0	0	0	2	1
Missal	2	1	0	0	0	0	0	0	0	0	2	1
Santa Terezinha de Itaipu	3	0	0	0	0	0	0	0	0	0	3	0
10. Reg. Saúde Cascavel	31	13	0	0	2	0	3	2	7	1	43	16
Anahy	0	0	0	0	0	0	0	0	4	0	4	0
Cascavel	21	9	0	0	1	0	3	2	3	1	28	12
Corbélia	1	0	0	0	0	0	0	0	0	0	1	0
Espigão Alto do Iguaçu	1	1	0	0	0	0	0	0	0	0	1	1
Lindoeste	2	0	0	0	0	0	0	0	0	0	2	0
Nova Aurora	3	1	0	0	1	0	0	0	0	0	4	1
Quedas do Iguaçu	1	1	0	0	0	0	0	0	0	0	1	1
Santa Tereza do Oeste	1	0	0	0	0	0	0	0	0	0	1	0
Três Barras do Paraná	1	1	0	0	0	0	0	0	0	0	1	1
11. Reg. Saúde Campo Mourão	19	9	0	0	0	0	0	0	0	0	19	9
Barbosa Ferraz	2	1	0	0	0	0	0	0	0	0	2	1
Campo Mourão	8	3	0	0	0	0	0	0	0	0	8	3
Farol	1	1	0	0	0	0	0	0	0	0	1	1
Janiópolis	1	0	0	0	0	0	0	0	0	0	1	0
Juranda	1	1	0	0	0	0	0	0	0	0	1	1
Moreira Sales	1	0	0	0	0	0	0	0	0	0	1	0
Peabiru	2	1	0	0	0	0	0	0	0	0	2	1
Roncador	1	1	0	0	0	0	0	0	0	0	1	1
Terra Boa	1	0	0	0	0	0	0	0	0	0	1	0
Ubiratã	1	1	0	0	0	0	0	0	0	0	1	1
12. Reg. Saúde Umuarama	19	5	0	0	0	0	0	0	0	0	19	5
Alto Piquiri	1	0	0	0	0	0	0	0	0	0	1	0
Cruzeiro do Oeste	3	0	0	0	0	0	0	0	0	0	3	0
Maria Helena	1	0	0	0	0	0	0	0	0	0	1	0
Mariluz	1	0	0	0	0	0	0	0	0	0	1	0
Perobal	1	1	0	0	0	0	0	0	0	0	1	1
Pérola	1	1	0	0	0	0	0	0	0	0	1	1
Umuarama	11	3	0	0	0	0	0	0	0	0	11	3
13. Reg. Saúde Cianorte	16	0	0	0	0	0	0	0	1	0	17	0
Cianorte	12	0	0	0	0	0	0	0	1	0	13	0
Cidade Gaúcha	1	0	0	0	0	0	0	0	0	0	1	0
Japurá	1	0	0	0	0	0	0	0	0	0	1	0
Jussara	1	0	0	0	0	0	0	0	0	0	1	0
Tuneiras do Oeste	1	0	0	0	0	0	0	0	0	0	1	0

RS/Município de Residência	Influenza A(H1N1)pdm09		Influenza A(H1) Sazonal		Influenza A(H3) Sazonal		Influenza A não subtípado		Influenza B		Total Influenza	
	Casos	Óbitos	Casos	Óbitos	Casos	Óbitos	Casos	Óbitos	Casos	Óbitos	Casos	Óbitos
14. Reg. Saúde Paranavaí	7	1	0	0	0	0	1	1	0	0	8	2
Alto Paraná	1	0	0	0	0	0	0	0	0	0	1	0
Marilena	2	1	0	0	0	0	0	0	0	0	2	1
Paranavaí	1	0	0	0	0	0	0	0	0	0	1	0
Querência do Norte	2	0	0	0	0	0	0	0	0	0	2	0
Santa Mônica	1	0	0	0	0	0	0	0	0	0	1	0
Terra Rica	0	0	0	0	0	0	1	1	0	0	1	1
15. Reg. Saúde Maringá	165	17	0	0	0	0	2	1	2	0	169	18
Ângulo	2	1	0	0	0	0	0	0	0	0	2	1
Astorga	4	0	0	0	0	0	0	0	0	0	4	0
Atalaia	2	0	0	0	0	0	0	0	0	0	2	0
Colorado	3	1	0	0	0	0	0	0	0	0	3	1
Doutor Camargo	2	0	0	0	0	0	0	0	0	0	2	0
Floresta	1	1	0	0	0	0	0	0	0	0	1	1
Itambé	1	0	0	0	0	0	0	0	0	0	1	0
Ivatuba	3	0	0	0	0	0	0	0	0	0	3	0
Mandaguacu	7	0	0	0	0	0	0	0	1	0	8	0
Mandaguari	5	2	0	0	0	0	0	0	0	0	5	2
Marialva	3	0	0	0	0	0	0	0	0	0	3	0
Maringá	116	7	0	0	0	0	0	0	1	0	117	7
Munhoz de Mello	1	1	0	0	0	0	0	0	0	0	1	1
Nova Esperança	1	0	0	0	0	0	0	0	0	0	1	0
Ourizona	1	0	0	0	0	0	0	0	0	0	1	0
Paçandu	1	1	0	0	0	0	0	0	0	0	1	1
Presidente Castelo Branco	2	0	0	0	0	0	0	0	0	0	2	0
Sarandi	10	3	0	0	0	0	2	1	0	0	12	4
16. Reg. Saúde Apucarana	20	9	0	0	0	0	1	1	0	0	21	10
Apucarana	8	4	0	0	0	0	0	0	0	0	8	4
Arapongas	5	3	0	0	0	0	0	0	0	0	5	3
Bom Sucesso	2	0	0	0	0	0	0	0	0	0	2	0
Califórnia	1	1	0	0	0	0	0	0	0	0	1	1
Grandes Rios	1	1	0	0	0	0	0	0	0	0	1	1
Jandaia do Sul	2	0	0	0	0	0	1	1	0	0	3	1
Kaloré	1	0	0	0	0	0	0	0	0	0	1	0
17. Reg. Saúde Londrina	71	12	0	0	0	0	2	1	1	0	74	13
Alvorada do Sul	1	0	0	0	0	0	0	0	0	0	1	0
Assaí	1	0	0	0	0	0	0	0	0	0	1	0
Bela Vista do Paraíso	2	1	0	0	0	0	0	0	0	0	2	1
Cambé	6	1	0	0	0	0	0	0	0	0	6	1
Centenário do Sul	1	0	0	0	0	0	0	0	0	0	1	0
Ibiporã	2	0	0	0	0	0	0	0	0	0	2	0
Jaguapitã	5	0	0	0	0	0	0	0	0	0	5	0
Jataizinho	1	1	0	0	0	0	0	0	0	0	1	1
Londrina	36	7	0	0	0	0	1	0	0	0	37	7
Lupionópolis	1	1	0	0	0	0	0	0	0	0	1	1
Porecatu	2	0	0	0	0	0	0	0	0	0	2	0
Prado Ferreira	1	0	0	0	0	0	0	0	0	0	1	0
Rolândia	4	1	0	0	0	0	1	1	0	0	5	2
Sertãozinho	1	0	0	0	0	0	0	0	0	0	1	0
Tamarana	7	0	0	0	0	0	0	0	1	0	8	0
18. Reg. Saúde Cornélio Procopio	43	4	0	0	0	0	0	0	0	0	43	4
Abatiá	1	0	0	0	0	0	0	0	0	0	1	0
Andirá	2	1	0	0	0	0	0	0	0	0	2	1
Bandeirantes	4	0	0	0	0	0	0	0	0	0	4	0
Cornélio Procopio	23	1	0	0	0	0	0	0	0	0	23	1
Nova América da Colina	1	0	0	0	0	0	0	0	0	0	1	0
Nova Fátima	3	0	0	0	0	0	0	0	0	0	3	0
Rancho Alegre	1	0	0	0	0	0	0	0	0	0	1	0
Ribeirão do Pinhal	1	0	0	0	0	0	0	0	0	0	1	0
Santa Cecília do Pavão	1	0	0	0	0	0	0	0	0	0	1	0
Santa Mariana	2	1	0	0	0	0	0	0	0	0	2	1
Sertaneja	2	0	0	0	0	0	0	0	0	0	2	0
Uraí	2	1	0	0	0	0	0	0	0	0	2	1
19. Reg. Saúde Jacarezinho	33	4	0	0	0	0	3	0	0	0	36	4
Carlópolis	2	1	0	0	0	0	0	0	0	0	2	1
Figueira	2	0	0	0	0	0	0	0	0	0	2	0
Guapirama	1	0	0	0	0	0	0	0	0	0	1	0
Ibaiti	2	0	0	0	0	0	0	0	0	0	2	0
Jacarezinho	7	1	0	0	0	0	0	0	0	0	7	1
Salto do Itararé	1	0	0	0	0	0	0	0	0	0	1	0
Santo Antônio da Platina	9	2	0	0	0	0	3	0	0	0	12	2
Siqueira Campos	3	0	0	0	0	0	0	0	0	0	3	0
Tomazina	2	0	0	0	0	0	0	0	0	0	2	0
Wenceslau Brás	4	0	0	0	0	0	0	0	0	0	4	0

RS/Município de Residência	Influenza A(H1N1)pdm09		Influenza A(H1) Sazonal		Influenza A(H3) Sazonal		Influenza A não subtípado		Influenza B		Total Influenza	
	Casos	Óbitos	Casos	Óbitos	Casos	Óbitos	Casos	Óbitos	Casos	Óbitos	Casos	Óbitos
20. Reg. Saúde Toledo	26	9	0	0	1	0	0	0	0	0	27	9
Assis Chateaubriand	0	0	0	0	1	0	0	0	0	0	1	0
Entre Rios do Oeste	1	0	0	0	0	0	0	0	0	0	1	0
Guaira	1	1	0	0	0	0	0	0	0	0	1	1
Marechal Cândido Rondon	1	1	0	0	0	0	0	0	0	0	1	1
Maripá	2	1	0	0	0	0	0	0	0	0	2	1
Palotina	4	1	0	0	0	0	0	0	0	0	4	1
Quatro Pontes	2	2	0	0	0	0	0	0	0	0	2	2
Santa Helena	1	1	0	0	0	0	0	0	0	0	1	1
Terra Roxa	1	0	0	0	0	0	0	0	0	0	1	0
Toledo	13	2	0	0	0	0	0	0	0	0	13	2
21. Reg. Saúde Telêmaco Borba	7	0	0	0	0	0	2	0	0	0	9	0
Curiúva	1	0	0	0	0	0	0	0	0	0	1	0
Imbaú	1	0	0	0	0	0	0	0	0	0	1	0
Reserva	1	0	0	0	0	0	0	0	0	0	1	0
Telêmaco Borba	4	0	0	0	0	0	2	0	0	0	6	0
22. Reg. Saúde Ivaiporã	1	1	0	0	0	0	0	0	0	0	1	1
Nova Tebas	1	1	0	0	0	0	0	0	0	0	1	1
Total	1057	212	1	1	4	1	56	16	25	1	1143	231

Fonte: SINAN Influenza Web. Atualizado em 26/08/2016, dados sujeitos a alterações.

Mapa 1- Casos e óbitos de SRAG por Influenza segundo municípios e Regionais de Saúde, Paraná, 2016*



- Casos de SRAG por Influenza
- Óbitos de SRAG por Influenza

Fonte: SINAN Influenza Web. Atualizado em 26/08/2016, dados sujeitos a alterações.

Em relação ao gênero dos casos de SRAG por Influenza, foi observada diferença entre eles. O gênero feminino apresentou 54% (617/1143) dos casos e o gênero masculino 46% (526/1143) (Gráfico 4). Em relação aos óbitos houve uma ocorrência maior no gênero feminino com 51% (117/231) (Gráfico 5).

Gráfico 4 – Casos de SRAG de Influenza segundo gênero, Paraná, 2016*

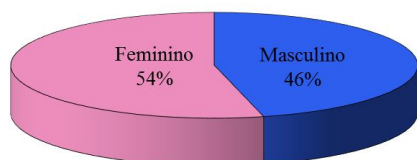
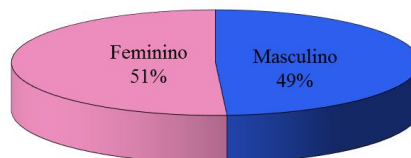


Gráfico 5 – Óbitos de SRAG de Influenza segundo gênero, Paraná, 2016*



Fonte: SINAN Influenza Web. Atualizado em 26/08/2016, dados sujeitos a alterações.

A faixa etária mais acometida referente aos casos e óbitos de SRAG por *influenza* A(H1N1)pdm09 foi acima dos 50 anos, com 38,4% (406/1057) e 66,0% (140/212) respectivamente (Tabelas 3 e 4).

Entre os óbitos por *influenza*, a mediana de idade foi de 55 anos, variando de 0 a 89 anos, no Paraná e no Brasil, a mediana de idade foi de 53 anos, variando de 0 a 99 anos. Dos que fizeram uso de antiviral, no Paraná a mediana foi de 3 dias entre o início dos sintomas e o início do tratamento, variando de 0 a 60 dias e no Brasil, a mediana foi de 4 dias, variando de 0 a 64 dias.

O início do tratamento é recomendado nas primeiras 48 horas e pode ainda ser benéfico se iniciado de quatro a cinco dias após o início do quadro clínico. O tratamento com o antiviral, de maneira precoce, pode reduzir a duração dos sintomas e, principalmente, a redução da ocorrência de complicações da infecção pelo vírus *influenza*. No caso de pacientes gestantes, em qualquer trimestre, com infecção por *influenza*, o maior benefício em prevenir falência respiratória e óbito foi demonstrado nos casos que receberam tratamento até 72 horas.

Tabela 3 – Casos de SRAG por Influenza segundo faixa etária e subtipo viral, residentes no Paraná, 2016*

Faixa etária	Influenza A(H1N1)pdm09		Influenza A(H1) Sazonal		Influenza A(H3) Sazonal		Influenza A não subtipado		Influenza B		Total Influenza	
	Casos	%	Casos	%	Casos	%	Casos	%	Casos	%	Casos	%
< 2 anos	111	10.5	0	0	0	0	2	3.6	5	20	118	10.3
2 a 4 anos	66	6.2	0	0	0	0	3	5.4	2	8.0	71	6.2
5 a 9 anos	61	5.8	0	0	0	0	4	7.1	3	12.0	68	5.9
10 a 19 anos	65	6.1	0	0	0	0	0	0.0	3	12.0	68	5.9
20 a 29 anos	88	8.3	0	0	0	0	2	3.6	4	16.0	94	8.2
30 a 39 anos	119	11.3	0	0	1	25.0	12	21.4	2	8.0	134	11.7
40 a 49 anos	141	13.3	1	100	0	0	9	16.1	0	0.0	151	13.2
50 a 59 anos	181	17.1	0	0	0	0	10	17.9	2	8.0	193	16.9
≥ 60 anos	225	21.3	0	0	3	75.0	14	25.0	4	16.0	246	21.5
TOTAL	1057	100	1	100	4	100	56	100	25	100	1143	100

Fonte: SINAN Influenza Web. Atualizado em 26/08/2016, dados sujeitos a alterações.

Tabela 4 – Óbitos de SRAG por Influenza segundo faixa etária e subtipo viral, residentes no Paraná, 2016*

Faixa etária	Influenza A(H1N1)pdm09		Influenza A(H1) Sazonal		Influenza A(H3) Sazonal		Influenza A não subtipado		Influenza B		Total Influenza	
	Óbitos	%	Óbitos	%	Óbitos	%	Óbitos	%	Óbitos	%	Óbitos	%
< 2 anos	11	5.2	0	0	0	0	0	0	0	0	11	4.8
2 a 4 anos	2	0.9	0	0	0	0	0	0	0	0	2	0.9
5 a 9 anos	0	0.0	0	0	0	0	0	0	0	0	0	0.0
10 a 19 anos	5	2.4	0	0	0	0	0	0	0	0	5	2.2
20 a 29 anos	5	2.4	0	0	0	0	0	0	0	0	5	2.2
30 a 39 anos	14	6.6	0	0	0	0	4	25.0	0	0	18	7.8
40 a 49 anos	35	16.5	1	0	0	0	5	31.3	0	0	41	17.7
50 a 59 anos	67	31.6	0	0	0	0	3	18.8	0	0	70	30.3
≥ 60 anos	73	34.4	0	0	1	100	4	25.0	1	100	79	34.2
TOTAL	212	100	1	0	1	100	16	100	1	100	231	100

Fonte: SINAN Influenza Web. Atualizado em 26/08/2016, dados sujeitos a alterações.

Dos casos de SRAG por Influenza, 64,8% (741/1143) tinham algum fator de risco associado, predominando os doentes crônicos com 35,9% (266/741), seguido dos idosos com 33,5% (248/741). Dos que apresentavam fatores de risco, 26,7% (198/741) eram vacinados para *influenza*. Já em relação aos óbitos por *influenza*, 75,3% (174/231) apresentavam fator de risco e destes 16,1% (28/174) eram vacinados (Tabela 5).

Tabela 5 – Casos e óbitos de SRAG por Influenza segundo fatores de risco, residentes no Paraná, 2016*

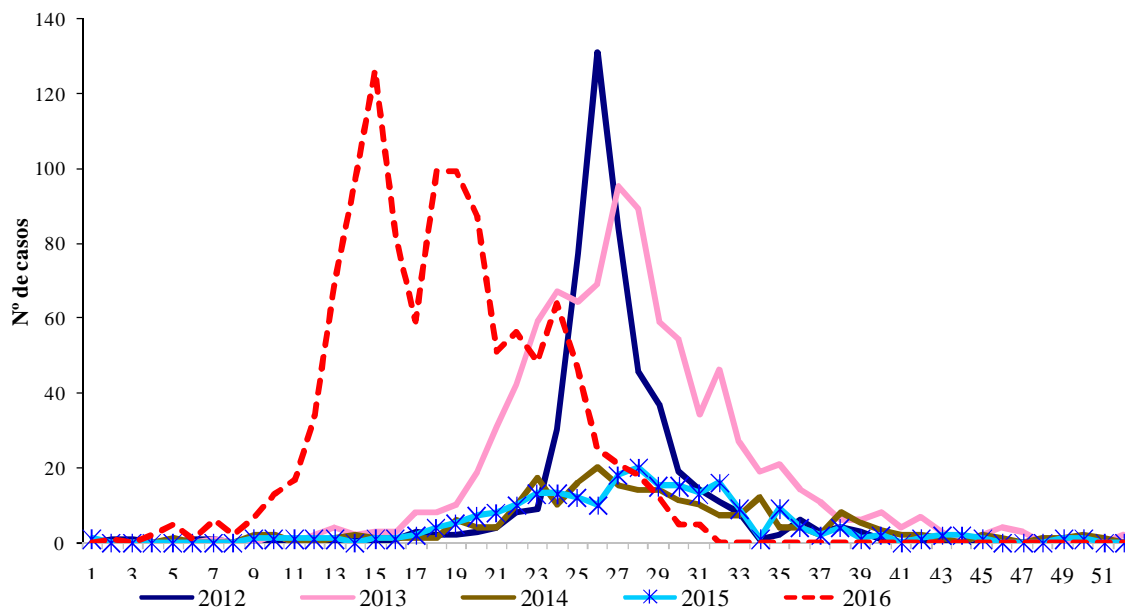
Fatores de risco	SRAG por Influenza							
	Casos (n=1143)		Casos vacinados (n=241)		Óbitos (n=231)		Óbitos vacinados (n=28)	
	n	%	n	%	n	%	n	%
Doentes crônicos*	266	35.9	53	26.8	68	39.1	6	21.4
<2 anos	121	16.3	36	18.2	11	6.3	4	14.3
Gestantes	50	6.7	16	8.1	2	1.1	0	0.0
Puérperas	8	1.1	3	1.5	0	0.0	0	0.0
Obesidade	48	6.5	6	3.0	14	8.0	0	0.0
Idosos (≥ 60 anos)	248	33.5	84	42.4	79	45.4	18	64.3
TOTAL	741	100.0	198	100	174	100.0	28	100

Obs: * Exceto <2 anos e ≥60 anos

Fonte: SINAN Influenza Web. Atualizado em 26/08/2016, dados sujeitos a alterações.

Comparando os anos de 2012 a 2016* dos casos de SRAG por Influenza, fica evidente uma mudança da sazonalidade no ano de 2016. Apesar do vírus *influenza* circular o ano todo, em 2015, a maior circulação se faz presente, a partir da SE 16 (mês de abril). Já em 2016, observa-se um aumento dos casos de SRAG por Influenza a partir da SE 10 (início de março), o que configura uma mudança da sazonalidade no Estado (Gráfico 6).

Gráfico 6 – Casos de SRAG por Influenza segundo a semana de início dos sintomas, residentes no Paraná, 2012 a 2016*



Fonte: SINAN Influenza Web. Atualizado em 26/08/2016, dados sujeitos a alterações.

Em relação aos tipos de vírus *influenza* no Paraná, em 2013 houve um predomínio dos casos de SRAG por *influenza B*, com 44,1% (401/909) e *influenza A(H1N1)pdm09* com 42,4% (385/909) e 71,6% (48/67) dos óbitos por *influenza A(H1N1)pdm09*. Em 2014 houve um predomínio da *influenza A(H3) Sazonal* com 72,4% (165/228) dos casos e 50% (8/16) dos óbitos por este vírus. Em 2015 também predominou a *influenza A(H3) Sazonal* com 53,7% (124/231) e 42,3% (11/26) dos óbitos por este vírus. Já em 2016, são 92,5% (1057/1143) *influenza A(H1N1)pdm09* dos casos com 91,8% (212/231) dos óbitos (Tabela 6).

Tabela 6 - Casos e óbitos de SRAG segundo subtipo viral, residentes no Paraná, 2013 a 2016*

Classificação Final	2013		2014		2015		2016*	
	Casos	Óbitos	Casos	Óbitos	Casos	Óbitos	Casos	Óbitos
Influenza A(H1N1)pdm09	385	48	48	8	39	4	1057	212
Influenza A(H1) Sazonal	6	0	0	0	4	1	1	1
Influenza A(H3) Sazonal	114	6	165	8	124	11	4	1
Influenza A não subtipado	3	0	1	0	0	0	56	16
Influenza B	401	13	14	0	64	10	25	1
TOTAL	909	67	228	16	231	26	1143	231

Fonte: SINAN Influenza Web. Atualizado em 26/08/2016, dados sujeitos a alterações.

Perfil Epidemiológico dos casos de Síndrome Gripal (SG) no Paraná

As informações sobre a vigilância sentinela de influenza apresentadas neste informe baseiam-se nos dados inseridos no SIVEP-Gripe pelas 23 unidades sentinelas de SG onde são preconizadas 5 coletas de amostras semanais por Unidade Sentinela.

Do total de 665 casos de SG por Influenza 86,6% (576/665) são por Influenza A(H1N1)pdm09, 1,1% (7/665) Influenza A(H3) Sazonal, 2,7% (18/665) Influenza A não subtipado e 9,6% (64/665) Influenza B (Tabela 7).

Tabela 7 - Casos de SG de Influenza segundo faixa etária e subtipo viral, Paraná, 2016*

Faixa etária	Influenza A(H1N1)pdm09		Influenza A(H3) Sazonal		Influenza A não subtipado		Influenza B		Total Influenza	
	Casos	%	Casos	%	Casos	%	Casos	%	Casos	%
< 2 anos	23	4.0	0	0.0	2	11.1	2	3.1	27	4.1
2 a 4 anos	23	4.0	1	14.3	0	0.0	4	6.3	28	4.2
5 a 9 anos	43	7.5	0	0.0	1	5.6	10	15.6	54	8.1
10 a 19 anos	105	18.2	2	28.6	5	27.8	17	26.6	129	19.4
20 a 29 anos	116	20.1	1	14.3	2	11.1	18	28.1	137	20.6
30 a 39 anos	90	15.6	1	14.3	2	11.1	5	7.8	98	14.7
40 a 49 anos	74	12.8	1	14.3	5	27.8	3	4.7	83	12.5
50 a 59 anos	59	10.2	0	0.0	0	0.0	4	6.3	63	9.5
≥ 60 anos	43	7.5	1	14.3	1	5.6	1	1.6	46	6.9
TOTAL	576	100	7	100	18	100	64	100	665	100

Fonte: SINAN Influenza Web. Atualizado em 26/08/2016, dados sujeitos a alterações.

Medidas Preventivas para Influenza

A vacinação anual contra *influenza* é a principal medida utilizada para se prevenir a doença, porque pode ser administrada antes da exposição ao vírus e é capaz de promover imunidade durante o período de circulação sazonal do vírus *influenza* reduzindo o agravamento da doença. É recomendada vacinação anual contra *influenza* para os grupos-alvos definidos pelo Ministério da Saúde, mesmo que já tenham recebido a vacina na temporada anterior, pois se observa queda progressiva na quantidade de anticorpos protetores.

Outras medidas são:

- Frequentemente higienização das mãos, principalmente antes de consumir algum alimento. No caso de não haver disponibilidade de água e sabão, usar álcool gel a 70°.
- Utilizar lenço descartável para higiene nasal.
- Cobrir nariz e boca quando espirrar ou tossir.
- Evitar tocar mucosas de olhos, nariz e boca.
- Higienizar as mãos após tossir ou espirrar.
- Não compartilhar objetos de uso pessoal, como talheres, pratos, copos ou garrafas.
- Manter os ambientes bem ventilados.
- Evitar contato próximo a pessoas que apresentem sinais ou sintomas de *influenza*.
- Evitar sair de casa em período de transmissão da doença.
- Evitar aglomerações e ambientes fechados (procurar manter os ambientes ventilados).
- Adotar hábitos saudáveis, como alimentação balanceada e ingestão de líquidos.
- Orientar o afastamento temporário (trabalho, escola etc.) até 24 horas após cessar a febre.
- Buscar **atendimento médico** em caso de sinais e sintomas compatíveis com a doença, tais com: aparecimento súbito de: calafrios, mal-estar, cefaleia, mialgia, dor de garganta, artralgia, prostração, rinorréia e tosse seca. Podem ainda estar presentes como: diarreia, vômito, fadiga, rouquidão e hiperemia conjuntival.

Perfil Epidemiológico dos casos e óbitos de Síndrome Respiratória Aguda Grave (SRAG) no Brasil

Quadro 1 - Distribuição dos casos e óbitos de SRAG segundo região, unidade federativa da residência e agente etiológico. Brasil, 2016 até a SE 33.

REGIÃO/UF	SRAG		SRAG por Influenza												SRAG por outro vírus respiratório		SRAG por outro agente Etiológico		SRAG não Especificado		Em Investigação	
			A(H1N1)pdm09		A(H3N2)		A(não subtipado)		Influenza B		Total Influenza		Casos	Óbitos	Casos	Óbitos	Casos	Óbitos	Casos	Óbitos	Casos	Óbitos
	Casos	Óbitos	Casos	Óbitos	Casos	Óbitos	Casos	Óbitos	Casos	Óbitos	Casos	Óbitos	Casos	Óbitos	Casos	Óbitos	Casos	Óbitos	Casos	Óbitos	Casos	Óbitos
NORTE	1.370	174	239	42	3	0	10	1	4	1	256	44	120	11	5	1	777	110	212	8		
RONDÔNIA	169	29	22	2	0	0	2	1	2	0	26	3	4	0	0	0	113	23	26	3		
ACRE	235	36	23	5	0	0	1	0	2	1	26	6	6	0	0	0	100	29	103	1		
AMAZONAS	109	9	12	4	2	0	3	0	0	0	17	4	32	1	1	0	44	3	15	1		
RORAIMA	11	4	2	1	0	0	0	0	0	0	2	1	0	0	0	0	7	3	2	0		
PARÁ	774	78	171	26	1	0	3	0	0	0	175	26	74	10	2	1	470	38	53	3		
AMAPÁ	26	7	9	4	0	0	0	0	0	0	9	4	2	0	2	0	5	3	8	0		
TOCANTINS	46	11	0	0	0	0	1	0	0	0	1	0	2	0	0	0	38	11	5	0		
NORDESTE	3.542	378	375	81	3	1	30	6	26	2	434	90	271	17	12	2	2.138	211	687	58		
MARANHÃO	46	9	2	1	0	0	0	0	0	0	2	1	1	0	0	0	24	6	19	2		
PIAUI	155	26	14	1	0	0	0	0	4	0	18	1	1	0	0	0	108	22	28	3		
CEARÁ	439	32	87	13	0	0	13	3	2	0	102	16	28	0	2	1	284	12	23	3		
RIO GRANDE DO NORTE	298	44	26	7	0	0	1	1	3	0	30	8	20	3	0	0	182	27	66	6		
PARAIBA	235	57	33	11	0	0	0	0	0	0	33	11	3	1	0	0	110	25	89	20		
PERNAMBUCO	1.198	80	57	15	0	0	8	1	8	1	73	17	44	1	3	1	945	58	133	3		
ALAGOAS	110	32	25	7	0	0	2	1	0	0	27	8	9	5	1	0	23	9	50	10		
SERGIPE	99	8	6	0	1	1	1	0	0	0	8	1	24	0	0	0	53	6	14	1		
BAHIA	962	90	125	26	2	0	5	0	9	1	141	27	141	7	6	0	409	46	265	10		
SUDESTE	26.295	3.158	5.281	987	25	6	415	90	250	20	5.971	1.103	956	66	111	19	15.496	1.780	3.761	190		
MINAS GERAIS	4.065	573	328	136	0	0	168	54	16	2	512	192	77	9	13	6	1.808	296	1.655	70		
ESPIRITO SANTO	846	128	199	44	0	0	19	3	6	0	224	47	1	1	0	0	569	76	52	4		
RIO DE JANEIRO	2.336	281	214	64	0	0	29	2	10	2	253	68	139	16	8	1	1.589	182	347	14		
SÃO PAULO	19.048	2.176	4.540	743	25	6	199	31	218	16	4.982	796	739	40	90	12	11.530	1.226	1.707	102		
SUL	12.357	1.598	2.973	503	7	1	203	33	33	3	3.216	540	2.305	125	18	6	6.373	909	445	18		
PARANÁ	5.368	797	1.053	212	4	1	58	17	25	1	1.140	231	1.502	114	14	4	2.360	437	352	11		
SANTA CATARINA	2.387	305	684	102	1	0	7	0	8	2	700	104	10	0	1	0	1.631	197	45	4		
RIO GRANDE DO SUL	4.602	496	1.236	189	2	0	138	16	0	0	1.376	205	793	11	3	2	2.382	275	48	3		
CENTRO OESTE	3.516	520	979	198	2	0	29	2	73	6	1.083	206	172	10	14	5	1.855	275	392	24		
MATO GROSSO DO SUL	1.542	216	456	87	1	0	6	1	43	3	506	91	4	0	4	2	941	123	87	0		
MATO GROSSO	449	77	52	15	1	0	11	1	0	0	64	16	5	1	3	2	172	38	205	20		
GOIÁS	1.070	173	345	78	0	0	3	0	23	3	371	81	53	3	7	1	542	84	97	4		
DISTRITO FEDERAL	455	54	126	18	0	0	9	0	7	0	142	18	110	6	0	0	200	30	3	0		
BRASIL	47.080	5.828	9.847	1.811	40	8	687	132	386	32	10.960	1.983	3.824	229	160	33	26.639	3.285	5.497	298		
Outro País	24	7	4	1	0	0	0	0	0	0	4	1	4	0	0	0	10	5	6	1		
TOTAL	47.104	5.835	9.851	1.812	40	8	687	132	386	32	10.964	1.984	3.828	229	160	33	26.649	3.290	5.503	299		

Fonte: SINAN Influenza Web. Dados atualizados em 25/8/2016, sujeitos a alteração.

Fonte: SINAN INFLUENZA WEB. Dados do Informe Epidemiológico de Influenza SE 33 de 2016 do Ministério da Saúde, atualizado em 25/08/2016, sujeitos alteração.

Referência bibliográfica

- Protocolo de Tratamento de Influenza - 2015 do Ministério da Saúde:
<http://portalsaude.saude.gov.br/images/pdf/2015/dezembro/17/protocolo-influenza2015-16dez15-isbn.pdf>
- Boletins Epidemiológicos de Influenza no site da Secretaria de Vigilância em Saúde (SVS):
<http://portalsaude.saude.gov.br/index.php/situacao-epidemiologica-dados-influenza>.