

Informe Epidemiológico da Vigilância da Influenza nº 05/2016

Atualizado em 15/06/2016

A Vigilância da Influenza e dos outros vírus respiratórios é realizada pela vigilância universal dos casos de Síndrome Respiratória Aguda Grave (SRAG) dos internados e óbitos e pela vigilância sentinela, composta por uma rede de 50 unidades sentinelas (US), sendo 23 US de Síndrome Gripal (SG) e 27 US de Síndrome Respiratória Aguda Grave em UTI, que estão distribuídas em 15 Regionais de Saúde (RS) e 18 municípios no Estado do Paraná. O objetivo desta vigilância é identificar o comportamento do vírus Influenza.

Os dados são coletados por meio de formulários padronizados e inseridos nos sistemas on-line: SIVEP-Gripe (sistema das Unidades Sentinelas) e SINAN Influenza Web (sistema de todos os internados e óbitos por SRAG). As amostras são coletadas e encaminhadas para análise no Laboratório Central do Estado do Paraná (LACEN/PR). As informações apresentadas neste informe são referentes ao período que compreende as semanas epidemiológicas (SE) 1 a 23 de 2016.

Perfil Epidemiológico dos casos e óbitos de SRAG no Paraná

Até o dia 10 de junho de 2016 foram notificados 3167 casos de SRAG residentes no Paraná. Destes, 21,1% (668) foram confirmados para Influenza sendo 92,7% (619) Influenza A(H1N1)pdm09 (Tabela 1).

Dos 325 óbitos notificados por SRAG, 27,7% (90) foram confirmados para o vírus influenza, sendo que 92,2% (83/90) decorrentes por Influenza A(H1N1)pdm09 (Tabela 1).

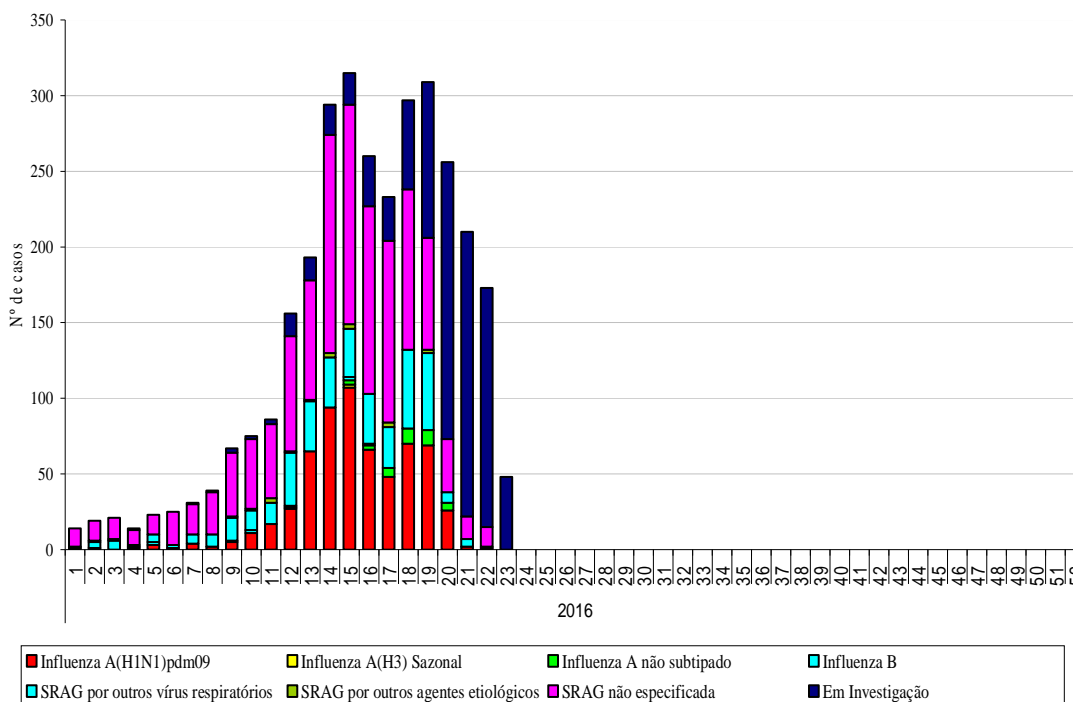
Tabela 1 – Casos e óbitos de SRAG segundo classificação final, residentes no Paraná, 2016*

Classificação Final	Casos		Óbitos	
	n	%	n	%
SRAG por Influenza	668	21,1	90	27,7
Influenza A(H1N1)pdm09	619	92,7	83	92,2
Influenza A(H1) Sazonal	0	0,0	0	0,0
Influenza A(H3) Sazonal	2	0,3	0	0,0
Influenza A não subtipado	38	5,7	7	7,8
Influenza B	9	1,3	0	0,0
SRAG não especificada	1200	37,9	176	54,2
SRAG por outros vírus respiratórios	384	12,1	20	6,2
SRAG por outros agentes etiológicos	23	0,7	7	2,2
Em investigação	892	28,2	32	9,8
TOTAL	3167	100	325	100

Fonte: SINAN Influenza Web. Atualizado em 10/06/2016, dados sujeitos a alterações.

Em 2016, a distribuição dos casos de SRAG por SE e agente etiológico mostra uma maior circulação do vírus Influenza a partir da SE 10, conforme gráfico 1.

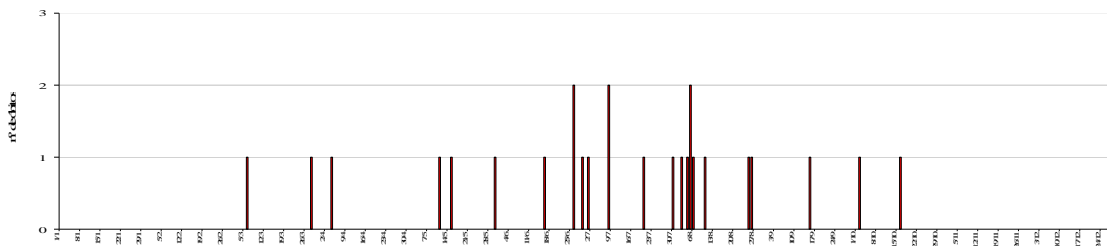
Gráfico 1 - Distribuição dos casos de SRAG, segundo agente etiológico e SE do início dos sintomas, residentes no Paraná, 2016*



Fonte: SINAN Influenza Web. Atualizado em 10/06/2016, dados sujeitos a alterações.

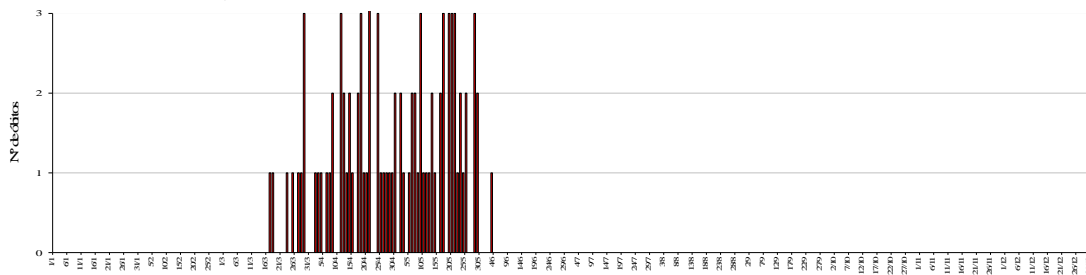
Os gráficos 2 e 3 referem-se aos óbitos de SRAG por Influenza, segundo a data de ocorrência nos anos de 2015 e 2016. Observa-se que em 2016 o número de óbitos em relação ao mesmo período de 2015 é significativamente maior.

Gráfico 2 – Distribuição dos óbitos de SRAG por Influenza segundo a data de óbito, residentes no Paraná, 2015



Fonte: SINAN Influenza Web. Atualizado em 10/06/2016, dados sujeitos a alterações.

Gráfico 3 – Distribuição dos óbitos de SRAG por Influenza segundo a data de óbito, residentes no Paraná, 2016*



Fonte: SINAN Influenza Web. Atualizado em 10/06/2016, dados sujeitos a alterações.

A 2ª RS Metropolitana concentra o maior número de casos, com 31,0% (981/3167) de SRAG notificados, seguido da 15ª RS Maringá com 19,9% (629/3167). Dos confirmados para Influenza A(H1N1)pdm09, a 2ª RS Metropolitana apresenta 27,5% (170/619) e a 15ª RS Maringá com 21,3% (132/619).

Dos 90 óbitos ocorridos de SRAG por Influenza, o município de Curitiba, localizado na 2ª RS Metropolitana, detém o maior número de óbitos com 15,6% (14/90) (Tabela 2)

Tabela 2 – Casos e óbitos de SRAG por Influenza segundo subtipo viral por município e Regional de Saúde de residência, Paraná, 2016*

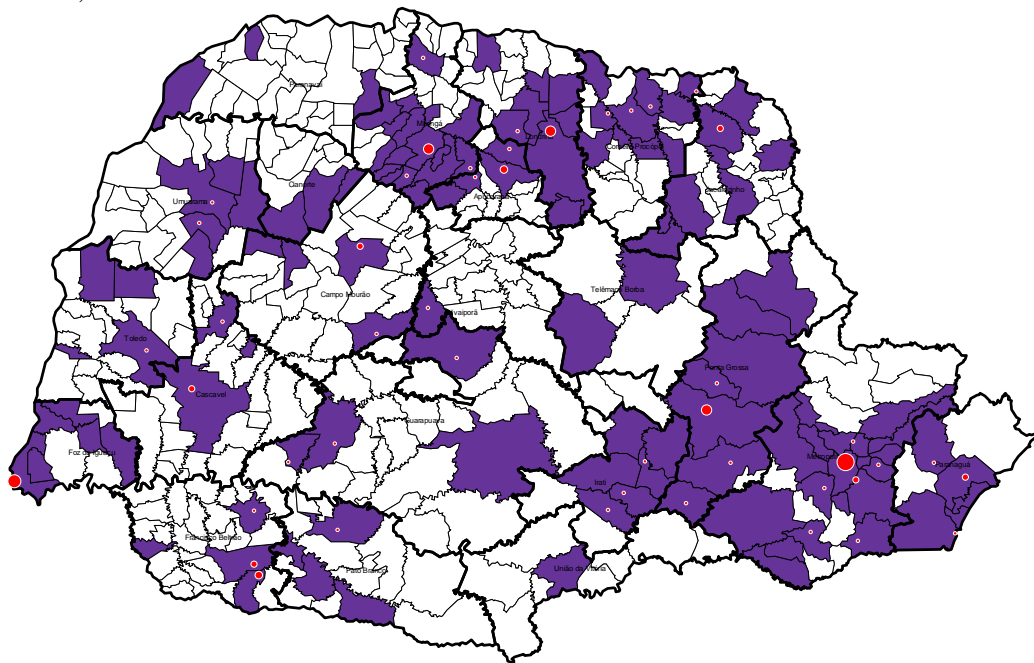
RS/Município de Residência	Influenza A(H1N1)pdm09		Influenza A(H1) Sazonal		Influenza A(H3) Sazonal		Influenza A não subtipado		Influenza B		Total Influenza	
	Casos	Óbitos	Casos	Óbitos	Casos	Óbitos	Casos	Óbitos	Casos	Óbitos	Casos	Óbitos
1. Reg. Saúde Paranaguá	12	4	0	0	0	0	0	0	0	0	12	4
Antonina	1	1	0	0	0	0	0	0	0	0	1	1
Guaratuba	1	1	0	0	0	0	0	0	0	0	1	1
Matinhos	2	0	0	0	0	0	0	0	0	0	2	0
Paranaguá	6	2	0	0	0	0	0	0	0	0	6	2
Pontal do Paraná	2	0	0	0	0	0	0	0	0	0	2	0
2. Reg. Saúde Metropolitana	170	19	0	0	0	0	13	2	1	0	184	21
Almirante Tamandaré	3	0	0	0	0	0	0	0	0	0	3	0
Araucária	3	1	0	0	0	0	0	0	0	0	3	1
Bocaiúva do Sul	2	0	0	0	0	0	0	0	0	0	2	0
Campina Grande do Sul	3	0	0	0	0	0	0	0	0	0	3	0
Campo do Tenente	0	0	0	0	0	0	0	0	0	0	0	0
Campo Largo	1	0	0	0	0	0	0	0	0	0	1	0
Campo Magro	1	0	0	0	0	0	0	0	0	0	1	0
Colombo	9	1	0	0	0	0	1	0	0	0	10	1
Curitiba	96	13	0	0	0	0	6	1	1	0	103	14
Fazenda Rio Grande	4	0	0	0	0	0	0	0	0	0	4	0
Itaperuçu	1	0	0	0	0	0	0	0	0	0	1	0
Lapa	1	0	0	0	0	0	0	0	0	0	1	0
Pinhais	8	0	0	0	0	0	0	0	0	0	8	0
Piraquara	5	1	0	0	0	0	0	0	0	0	5	1
Quatro Barras	1	0	0	0	0	0	0	0	0	0	1	0
Quitandinha	1	1	0	0	0	0	0	0	0	0	1	1
Rio Negro	1	0	0	0	0	0	0	0	0	0	1	0
São José dos Pinhais	29	1	0	0	0	0	6	1	0	0	35	2
Tijucas do Sul	1	1	0	0	0	0	0	0	0	0	1	1
3. Reg. Saúde Ponta Grossa	63	6	0	0	0	0	9	2	0	0	72	8
Carambeí	1	1	0	0	0	0	0	0	0	0	1	1
Castro	1	0	0	0	0	0	1	0	0	0	2	0
Jaguariaíva	2	0	0	0	0	0	0	0	0	0	2	0
Palmeira	0	0	0	0	0	0	1	1	0	0	1	1
Piraí do Sul	12	0	0	0	0	0	0	0	0	0	12	0
Ponta Grossa	43	4	0	0	0	0	7	1	0	0	50	5
São João do Triunfo	4	1	0	0	0	0	0	0	0	0	4	1
4. Reg. Saúde Irati	17	2	0	0	0	0	4	1	0	0	21	3
Fernandes Pinheiro	1	1	0	0	0	0	0	0	0	0	1	1
Imbituva	1	0	0	0	0	0	0	0	0	0	1	0
Irati	10	0	0	0	0	0	3	0	0	0	13	0
Rebouças	2	0	0	0	0	0	1	1	0	0	3	1
Rio Azul	1	1	0	0	0	0	0	0	0	0	1	1
Teixeira Soares	2	0	0	0	0	0	0	0	0	0	2	0
5. Reg. Saúde Guarapuava	8	2	0	0	0	0	0	0	0	0	8	2
Guarapuava	2	0	0	0	0	0	0	0	0	0	2	0
Nova Laranjeiras	5	1	0	0	0	0	0	0	0	0	5	1
Pitanga	1	1	0	0	0	0	0	0	0	0	1	1

RS/Município de Residência	Influenza A(H1N1)pdm09		Influenza A(H1) Sazonal		Influenza A(H3) Sazonal		Influenza A não subtipado		Influenza B		Total Influenza	
	Casos	Óbitos	Casos	Óbitos	Casos	Óbitos	Casos	Óbitos	Casos	Óbitos	Casos	Óbitos
6. Reg. Saúde União da Vitória	1	0	0	0	0	0	3	0	0	0	4	0
União da Vitória	1	0	0	0	0	0	3	0	0	0	4	0
7. Reg. Saúde Pato Branco	5	1	0	0	0	0	0	0	0	0	5	1
Chopinzinho	1	1	0	0	0	0	0	0	0	0	1	1
Clevalândia	1	0	0	0	0	0	0	0	0	0	1	0
Itapejara d'Oeste	1	0	0	0	0	0	0	0	0	0	1	0
Pato Branco	2	0	0	0	0	0	0	0	0	0	2	0
8. Reg. Saúde Francisco Beltrão	11	6	0	0	0	0	0	0	0	0	11	6
Dois Vizinhos	1	1	0	0	0	0	0	0	0	0	1	1
Francisco Beltrão	4	2	0	0	0	0	0	0	0	0	4	2
Marmeleiro	4	3	0	0	0	0	0	0	0	0	4	3
Pranchita	2	0	0	0	0	0	0	0	0	0	2	0
9. Reg. Saúde Foz do Iguaçu	27	9	0	0	0	0	1	0	1	0	29	9
Foz do Iguaçu	23	9	0	0	0	0	0	0	1	0	24	9
Itaipulândia	0	0	0	0	0	0	1	0	0	0	1	0
Matelândia	1	0	0	0	0	0	0	0	0	0	1	0
Medianeira	1	0	0	0	0	0	0	0	0	0	1	0
Missal	1	0	0	0	0	0	0	0	0	0	1	0
Santa Terezinha de Itaipu	1	0	0	0	0	0	0	0	0	0	1	0
10. Reg. Saúde Cascavel	14	4	0	0	2	0	1	0	4	0	21	4
Cascavel	11	2	0	0	1	0	1	0	0	0	13	2
Espigão Alto do Iguaçu	1	1	0	0	0	0	0	0	0	0	1	1
Nova Aurora	2	1	0	0	1	0	0	0	0	0	3	1
11. Reg. Saúde Campo Mourão	10	3	0	0	0	0	0	0	0	0	10	3
Campo Mourão	7	2	0	0	0	0	0	0	0	0	7	2
Janiópolis	1	0	0	0	0	0	0	0	0	0	1	0
Moreira Sales	1	0	0	0	0	0	0	0	0	0	1	0
Roncador	1	1	0	0	0	0	0	0	0	0	1	1
12. Reg. Saúde Umuarama	13	2	0	0	0	0	0	0	0	0	13	2
Alto Piquiri	1	0	0	0	0	0	0	0	0	0	1	0
Cruzeiro do Oeste	2	0	0	0	0	0	0	0	0	0	2	0
Maria Helena	1	0	0	0	0	0	0	0	0	0	1	0
Perobal	1	1	0	0	0	0	0	0	0	0	1	1
Umuarama	8	1	0	0	0	0	0	0	0	0	8	1
13. Reg. Saúde Cianorte	11	0	0	0	0	0	0	0	1	0	12	0
Cianorte	9	0	0	0	0	0	0	0	1	0	10	0
Jussara	1	0	0	0	0	0	0	0	0	0	1	0
Tuneiras do Oeste	1	0	0	0	0	0	0	0	0	0	1	0
14. Reg. Saúde Paranavaí	3	0	0	0	0	0	0	0	0	0	3	0
Alto Paraná	1	0	0	0	0	0	0	0	0	0	1	0
Marilena	1	0	0	0	0	0	0	0	0	0	1	0
Querência do Norte	1	0	0	0	0	0	0	0	0	0	1	0
15. Reg. Saúde Maringá	132	8	0	0	0	0	1	0	1	0	134	8
Ângulo	1	0	0	0	0	0	0	0	0	0	1	0
Astorga	3	0	0	0	0	0	0	0	0	0	3	0
Atalaia	1	0	0	0	0	0	0	0	0	0	1	0
Colorado	3	1	0	0	0	0	0	0	0	0	3	1
Doutor Camargo	2	0	0	0	0	0	0	0	0	0	2	0
Floresta	1	1	0	0	0	0	0	0	0	0	1	1
Itambé	1	0	0	0	0	0	0	0	0	0	1	0
Ivatuba	3	0	0	0	0	0	0	0	0	0	3	0
Mandaguaçu	6	0	0	0	0	0	0	0	1	0	7	0
Mandaguari	3	1	0	0	0	0	0	0	0	0	3	1
Marialva	3	0	0	0	0	0	0	0	0	0	3	0
Maringá	96	5	0	0	0	0	0	0	0	0	96	5
Nova Esperança	1	0	0	0	0	0	0	0	0	0	1	0
Ourizona	1	0	0	0	0	0	0	0	0	0	1	0
Paiçandu	1	0	0	0	0	0	0	0	0	0	1	0
Presidente Castelo Branco	1	0	0	0	0	0	0	0	0	0	1	0
Sarandi	5	0	0	0	0	0	1	0	0	0	6	0

RS/Município de Residência	Influenza A(H1N1)pdm09		Influenza A(H1) Sazonal		Influenza A(H3) Sazonal		Influenza A não subtipado		Influenza B		Total Influenza	
	Casos	Óbitos	Casos	Óbitos	Casos	Óbitos	Casos	Óbitos	Casos	Óbitos	Casos	Óbitos
16. Reg. Saúde Apucarana	10	4	0	0	0	0	1	1	0	0	11	5
Apucarana	7	3	0	0	0	0	0	0	0	0	7	3
Arapongas	2	1	0	0	0	0	0	0	0	0	2	1
Bom Sucesso	1	0	0	0	0	0	0	0	0	0	1	0
Jandaia do Sul	0	0	0	0	0	0	1	1	0	0	1	1
17. Reg. Saúde Londrina	43	5	0	0	0	0	2	1	1	0	46	6
Assaí	1	0	0	0	0	0	0	0	0	0	1	0
Bela Vista do Paraíso	1	0	0	0	0	0	0	0	0	0	1	0
Cambé	4	0	0	0	0	0	0	0	0	0	4	0
Centenário do Sul	1	0	0	0	0	0	0	0	0	0	1	0
Ibiporã	2	0	0	0	0	0	0	0	0	0	2	0
Londrina	26	5	0	0	0	0	1	0	0	0	27	5
Rolândia	3	0	0	0	0	0	1	1	0	0	4	1
Sertãoópolis	1	0	0	0	0	0	0	0	0	0	1	0
Tamarana	4	0	0	0	0	0	0	0	1	0	5	0
18. Reg. Saúde Cornélio Procópio	31	4	0	0	0	0	0	0	0	0	31	4
Andirá	1	1	0	0	0	0	0	0	0	0	1	1
Bandeirantes	4	0	0	0	0	0	0	0	0	0	4	0
Cornélio Procópio	16	1	0	0	0	0	0	0	0	0	16	1
Nova América da Colina	1	0	0	0	0	0	0	0	0	0	1	0
Nova Fátima	3	0	0	0	0	0	0	0	0	0	3	0
Ribeirão do Pinhal	1	0	0	0	0	0	0	0	0	0	1	0
Santa Mariana	1	1	0	0	0	0	0	0	0	0	1	1
Sertaneja	2	0	0	0	0	0	0	0	0	0	2	0
Uraí	2	1	0	0	0	0	0	0	0	0	2	1
19. Reg. Saúde Jacarezinho	16	2	0	0	0	0	3	0	0	0	19	2
Carlópolis	1	0	0	0	0	0	0	0	0	0	1	0
Figueira	2	0	0	0	0	0	0	0	0	0	2	0
Guapirama	1	0	0	0	0	0	0	0	0	0	1	0
Ibaiti	2	0	0	0	0	0	0	0	0	0	2	0
Jacarezinho	1	0	0	0	0	0	0	0	0	0	1	0
Santo Antônio da Platina	7	2	0	0	0	0	3	0	0	0	10	2
Tomazina	2	0	0	0	0	0	0	0	0	0	2	0
20. Reg. Saúde Toledo	16	1	0	0	0	0	0	0	0	0	16	1
Entre Rios do Oeste	1	0	0	0	0	0	0	0	0	0	1	0
Palotina	4	0	0	0	0	0	0	0	0	0	4	0
Terra Roxa	1	0	0	0	0	0	0	0	0	0	1	0
Toledo	10	1	0	0	0	0	0	0	0	0	10	1
21. Reg. Saúde Telêmaco Borba	5	0	0	0	0	0	0	0	0	0	5	0
Curiúva	1	0	0	0	0	0	0	0	0	0	1	0
Reserva	1	0	0	0	0	0	0	0	0	0	1	0
Telêmaco Borba	3	0	0	0	0	0	0	0	0	0	3	0
22. Reg. Saúde Ivaiporã	1	1	0	0	0	0	0	0	0	0	1	1
Nova Tebas	1	1	0	0	0	0	0	0	0	0	1	1
Total	619	83	0	0	2	0	38	7	9	0	668	90

Fonte: SINAN Influenza Web. Atualizado em 10/06/2016, dados sujeitos a alterações.

Mapa 1- Casos e óbitos de SRAG por Influenza segundo municípios e Regionais de Saúde, Paraná, 2016*



■ Casos de SRAG por Influenza
● Óbitos de SRAG por Influenza

Fonte: SINAN Influenza Web. Atualizado em 10/06/2016, dados sujeitos a alterações.

Em relação ao gênero dos casos de SRAG por Influenza, foi observada diferença entre eles. O gênero feminino apresentou 55% (369/668) dos casos e o gênero masculino 45% (299/668) (Gráfico 4). Em relação aos óbitos observou-se uma ocorrência maior no gênero feminino com 51% (46/90) (Gráfico 5).

Gráfico 4 – Casos de SRAG de Influenza segundo gênero, Paraná, 2016*

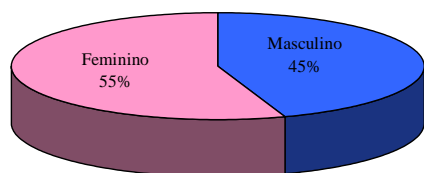
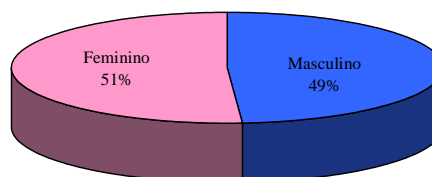


Gráfico 5 – Óbitos de SRAG de Influenza segundo gênero, Paraná, 2016*



Fonte: SINAN Influenza Web. Atualizado em 10/06/2016, dados sujeitos a alterações.

A faixa etária mais acometida referente aos casos e óbitos de SRAG por influenza A(H1N1)pdm09 foi acima dos 50 anos, com 35,4 % (219/619) e 62,7% (52/83) respectivamente (Tabelas 3 e 4).

Tabela 3 – Casos de SRAG por Influenza segundo faixa etária e subtipo viral, residentes no Paraná, 2016*

Faixa etária	Influenza A(H1N1)pdm09		Influenza A(H1) Sazonal		Influenza A(H3) Sazonal		Influenza A não subtipado		Influenza B		Total Influenza	
	Casos	%	Casos	%	Casos	%	Casos	%	Casos	%	Casos	%
< 2 anos	57	9,2	0	0	0	0	0	0,0	1	11	58	8,7
2 a 4 anos	44	7,1	0	0	0	0	2	5,3	1	11,1	47	7,0
5 a 9 anos	42	6,8	0	0	0	0	2	5,3	2	22,2	46	6,9
10 a 19 anos	46	7,4	0	0	0	0	2	5,3	2	22,2	50	7,5
20 a 29 anos	60	9,7	0	0	0	0	2	5,3	1	11,1	63	9,4
30 a 39 anos	70	11,3	0	0	1	50	9	23,7	0	0,0	80	12,0
40 a 49 anos	81	13,1	0	0	0	0	6	15,8	0	0,0	87	13,0
50 a 59 anos	92	14,9	0	0	0	0	6	15,8	1	11,1	99	14,8
≥ 60 anos	127	20,5	0	0	1	50	9	23,7	1	11,1	138	20,7
TOTAL	619	100	0	0	2	100	38	100	9	100	668	100

Fonte: SINAN Influenza Web. Atualizado em 10/06/2016, dados sujeitos a alterações.

Tabela 4 – Óbitos de SRAG por Influenza segundo faixa etária e subtipo viral, residentes no Paraná, 2016*

Faixa etária	Influenza A(H1N1)pdm09		Influenza A(H1) Sazonal		Influenza A(H3) Sazonal		Influenza A não subtipado		Influenza B		Total Influenza	
	Óbitos	%	Casos	%	Óbitos	%	Óbitos	%	Óbitos	%	Óbitos	%
< 2 anos	4	4,8	0	0	0	0	0	0	0	0	4	4,4
2 a 4 anos	0	0,0	0	0	0	0	0	0	0	0	0	0,0
5 a 9 anos	0	0,0	0	0	0	0	0	0	0	0	0	0,0
10 a 19 anos	4	4,8	0	0	0	0	0	0	0	0	4	4,4
20 a 29 anos	3	3,6	0	0	0	0	0	0	0	0	3	3,3
30 a 39 anos	5	6,0	0	0	0	0	2	28,6	0	0	7	7,8
40 a 49 anos	15	18,1	0	0	0	0	3	42,9	0	0	18	20,0
50 a 59 anos	25	30,1	0	0	0	0	1	14,3	0	0	19	21,1
≥ 60 anos	27	32,5	0	0	0	0	1	14,3	0	0	28	31,1
TOTAL	83	100	0	0	0	0	7	100	0	0	90	100

Fonte: SINAN Influenza Web. Atualizado em 10/06/2016, dados sujeitos a alterações.

Dos casos de SRAG por Influenza, 63,2% (422/668) tinham algum fator de risco associado, predominando os doentes crônicos com 37,7 % (159/422), seguido dos idosos com 33,2% (140/422). Dos que apresentavam fatores de risco, 53,1% (224/422) eram vacinados para Influenza. Já em relação aos óbitos por Influenza, 84,4% (76/90) apresentavam fator de risco e destes 14,5 % (11/76) eram vacinados. (Tabela 5).

Tabela 5 – Casos e óbitos de SRAG por Influenza segundo fatores de risco, residentes no Paraná, 2016*

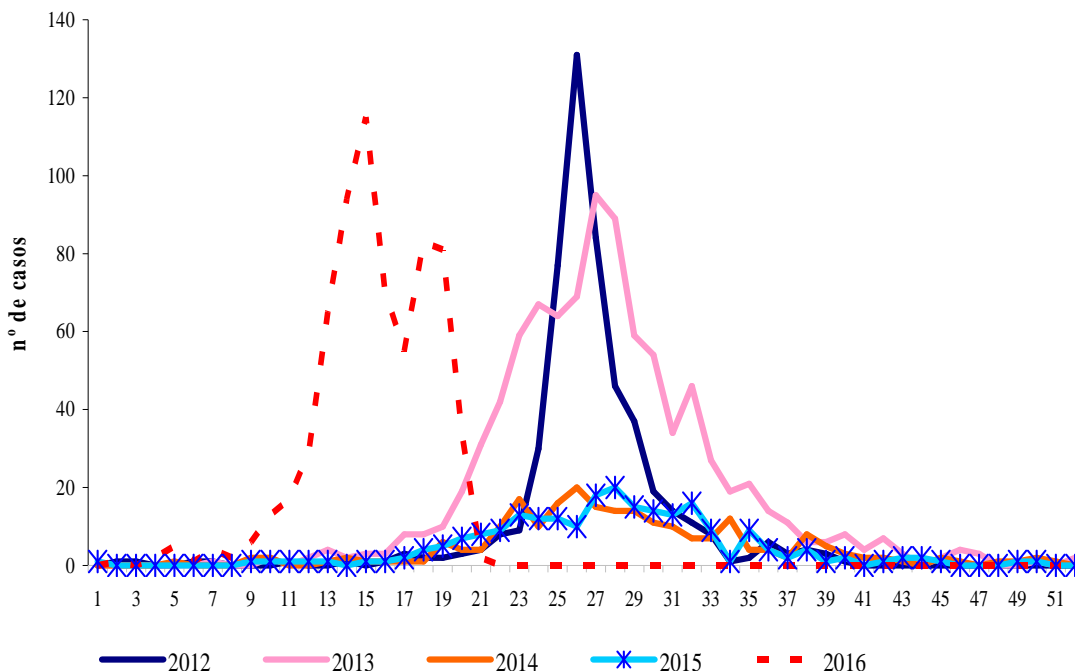
Fatores de risco	SRAG por Influenza							
	Casos (n=668)		Casos vacinados (n=149)		Óbitos (n=90)		Óbitos vacinados (n=8)	
	n	%	n	%	n	%	n	%
Doentes crônicos*	159	37,7	149	66,5	33	43,4	2	18,2
<2 anos	58	13,7	16	7,1	4	5,3	2	18,2
Gestantes	35	8,3	9	4,0	2	2,6	0	0,0
Puérperas	7	1,7	3	1,3	0	0,0	0	0,0
Obesidade	23	5,5	5	2,2	9	11,8	1	9,1
Idosos (≥ 60 anos)	140	33,2	42	18,8	28	36,8	6	54,5
TOTAL	422	100,0	224	100	76	100,0	11	100

Obs: * Exceto <2 anos e ≥60 anos

Fonte: SINAN Influenza Web. Atualizado em 10/06/2016, dados sujeitos a alterações.

Comparando os anos de 2012 a 2016* dos casos de SRAG por Influenza, fica evidente uma mudança da sazonalidade no ano de 2016. Apesar do vírus Influenza circular o ano todo, em 2015, a maior circulação se faz presente, a partir da SE 16 (mês de abril). Já em 2016, observa-se um aumento dos casos de SRAG por Influenza a partir da SE 10 (início de março), o que configura uma mudança da sazonalidade no Estado (Gráfico 6).

Gráfico 6 – Casos de SRAG por Influenza segundo a semana de início dos sintomas, residentes no Paraná, 2012 a 2016*



Fonte: SINAN Influenza Web. Atualizado em 10/06/2016, dados sujeitos a alterações.

Em relação aos tipos de vírus Influenza no Paraná, em 2013 houve um predomínio dos casos de SRAG por Influenza B, com 45% (414/921) e Influenza A(H1N1)pdm09 com 41,6% (384/921). Em 2014 houve um predomínio da Influenza A(H3) Sazonal com 72,4% (165/228) dos casos e 50% (8/16) dos óbitos por este vírus. Em 2015 também predominou a Influenza A(H3) Sazonal com 53,5% (123/230) e 42,3% (11/26) dos óbitos por este vírus. Já em 2016, são 92,7% (619/668) Influenza A(H1N1)pdm09 dos casos com 92,2% (83/90) dos óbitos (Tabela 6).

Tabela 6 - Casos e óbitos de SRAG segundo subtipo viral, residentes no Paraná, 2013 a 2016*

Classificação Final	2013		2014		2015		2016*	
	Casos	Óbitos	Casos	Óbitos	Casos	Óbitos	Casos	Óbitos
Influenza A(H1N1)pdm09	384	47	48	8	37	4	619	83
Influenza A(H1) Sazonal	6	0	0	0	4	1	0	0
Influenza A(H3) Sazonal	114	6	165	8	123	11	2	0
Influenza A não subtipado	3	0	1	0	0	0	38	7
Influenza B	414	13	14	0	66	10	9	0
TOTAL	921	66	228	16	230	26	668	90

Fonte: SINAN Influenza Web. Atualizado em 10/06/2016, dados sujeitos a alterações.

Medidas Preventivas para Influenza

A vacinação anual contra *influenza* é a principal medida utilizada para se prevenir a doença, porque pode ser administrada antes da exposição ao vírus e é capaz de promover imunidade durante o período de circulação sazonal do vírus *influenza* reduzindo o agravamento da doença.

É recomendada vacinação anual contra *influenza* para os grupos-alvos definidos pelo Ministério da Saúde, mesmo que já tenham recebido a vacina na temporada anterior, pois se observa queda progressiva na quantidade de anticorpos protetores.

Outras medidas são:

- Freqüente higienização das mãos, principalmente antes de consumir algum alimento. No caso de não haver disponibilidade de água e sabão, usar álcool gel a 70°.
- Utilizar lenço descartável para higiene nasal.
- Cobrir nariz e boca quando espirrar ou tossir.
- Evitar tocar mucosas de olhos, nariz e boca.
- Higienizar as mãos após tossir ou espirrar.
- Não compartilhar objetos de uso pessoal, como talheres, pratos, copos ou garrafas.
- Manter os ambientes bem ventilados.
- Evitar contato próximo a pessoas que apresentem sinais ou sintomas de *influenza*.
- Evitar sair de casa em período de transmissão da doença.
- Evitar aglomerações e ambientes fechados (procurar manter os ambientes ventilados).
- Adotar hábitos saudáveis, como alimentação balanceada e ingestão de líquidos.
- Orientar o afastamento temporário (trabalho, escola etc.) até 24 horas após cessar a febre.

Perfil Epidemiológico dos casos e óbitos de Síndrome Respiratória Aguda Grave (SRAG) no Brasil

Quadro 1 - Distribuição dos casos e óbitos de SRAG segundo região, unidade federativa da residência e agente etiológico. Brasil, 2016 até a SE 22

REGIÃO/UF	SRAG		SRAG por Influenza										SRAG por outro vírus respiratório		SRAG por outro agente Etológico		SRAG Não Especificado		Em investigação	
	Casos	Óbitos	A(H1N1)pdm09		A (H3N2)		A (não subtipado)		Influenza B		Total Influenza		Casos	Óbitos	Casos	Óbitos	Casos	Óbitos	Casos	Óbitos
Norte	866	102	170	27	0	0	6	0	0	0	176	27	52	5	3	1	390	54	245	15
Rondônia	113	22	7	0	0	0	1	0	0	0	8	0	0	0	1	1	47	12	57	9
Acre	96	9	2	0	0	0	0	0	0	0	2	0	0	0	0	0	28	9	66	0
Amazonas	48	5	4	2	0	0	2	0	0	0	6	2	5	0	1	0	21	1	15	2
Roraima	1	0	1	0	0	0	0	0	0	0	1	0	0	0	0	0	0	0	0	0
Pará	562	52	150	21	0	0	2	0	0	0	152	21	47	5	0	0	270	22	93	4
Amapá	20	6	6	4	0	0	0	0	0	0	6	4	0	0	1	0	3	2	10	0
Tocantins	26	8	0	0	0	0	1	0	0	0	1	0	0	0	0	0	21	8	4	0
Nordeste	2.122	238	229	63	2	0	16	5	8	0	255	68	121	7	11	2	801	98	934	63
Maranhão	17	4	1	1	0	0	0	0	0	0	1	1	0	0	0	0	3	1	13	2
Piauí	121	16	1	0	0	0	0	0	0	0	1	0	1	0	0	0	24	6	95	10
Ceará	153	19	33	8	0	0	3	2	0	0	36	10	4	0	1	1	97	6	15	2
Rio Grande do Norte	226	27	17	7	1	0	0	0	2	0	20	7	7	0	0	0	94	17	105	3
Paraíba	178	36	18	9	0	0	0	0	0	0	18	9	1	0	0	0	32	10	125	17
Pernambuco	673	56	55	14	0	0	8	1	1	0	64	15	22	1	2	0	319	25	266	15
Alagoas	72	19	17	5	0	0	1	1	0	0	18	6	9	4	2	0	3	1	40	8
Sergipe	54	2	3	0	0	0	1	1	0	0	4	1	7	0	0	0	17	1	26	0
Bahia	630	59	84	19	1	0	3	0	5	0	93	19	70	2	6	1	212	31	249	6
Sudeste	19.133	1.712	2.280	493	14	5	259	39	134	13	2.687	550	385	27	50	11	5.012	720	10.999	404
Minas Gerais	2.481	234	89	23	0	0	61	15	8	1	158	39	18	4	10	5	597	91	1.700	95
Espírito Santo	589	75	124	26	0	0	7	1	0	0	131	27	1	1	0	0	143	31	314	16
Rio de Janeiro	1.368	161	141	42	0	0	17	1	4	0	162	43	63	10	5	0	573	97	565	11
São Paulo	14.695	1.242	1.926	402	14	5	174	22	122	12	2.236	441	305	12	35	6	3.699	501	8.420	282
Sul	7.005	649	1.339	205	3	0	334	26	14	1	1.690	232	470	19	9	4	2.902	336	1.934	58
Paraná	2.909	290	568	72	1	0	32	4	9	0	610	76	326	18	7	3	1.082	164	884	29
Santa Catarina	1.552	131	121	28	0	0	257	18	5	1	383	47	7	0	2	1	724	67	436	16
Rio Grande do Sul	2.544	228	650	105	2	0	45	4	0	0	697	109	137	1	0	0	1.096	105	614	13
Centro Oeste	2.117	273	563	97	1	0	12	0	26	4	602	101	40	5	5	2	804	123	666	42
Mato Grosso do Sul	694	77	180	33	1	0	2	0	5	1	188	34	0	0	1	1	265	37	240	5
Mato Grosso	315	43	13	6	0	0	0	0	0	0	13	6	2	0	1	1	57	17	242	19
Goiás	829	119	265	46	0	0	2	0	17	3	284	49	15	2	3	0	349	52	178	16
Distrito Federal	279	34	105	12	0	0	8	0	4	0	117	12	23	3	0	0	133	17	6	2
BRASIL	31.243	2.974	4.581	885	20	5	627	70	182	18	5.410	978	1.068	63	78	20	9.909	1.331	14.778	582
Outro País	16	5	1	1	0	0	0	0	0	0	1	1	0	0	0	0	8	4	7	0
TOTAL	31.259	2.979	4.582	886	20	5	627	70	182	18	5.411	979	1.068	63	78	20	9.917	1.335	14.785	582

Fonte: SINAN INFLUENZA WEB. Dados do Informe Epidemiológico de Influenza SE 22 de 2016 do Ministério da Saúde, atualizado em 06/06/2016, sujeitos alteração.

Referência bibliográfica

- Protocolo de Tratamento de Influenza - 2015 do Ministério da Saúde:
<http://portalsaude.saude.gov.br/images/pdf/2015/dezembro/17/protocolo-influenza2015-16dez15-isbn.pdf>
- Boletins Epidemiológicos de Influenza no site da Secretaria de Vigilância em Saúde (SVS):
<http://portalsaude.saude.gov.br/index.php/situacao-epidemiologica-dados-influenza>