

Informe Epidemiológico Sarampo – SE 31 a 47

Atualizado em 27/11/2019

O Sarampo é uma infecção viral, aguda, altamente contagiosa, transmitida por via aérea, “aerossóis”, através da fala, espirro, tosse e respiração. Pode acometer todas as faixas etárias suscetíveis, tendo maior gravidade nos extremos de idade. O vírus do Sarampo pode levar a complicações como, encefalite, meningite e pneumonia.

Após vinte anos sem registro de casos confirmados de Sarampo no Estado do Paraná, confirmou-se o primeiro caso em Campina Grande do Sul na SE 31. Frente ao exposto, a atualização deste Informe será semanal.

Tabela 1. Situação Epidemiológica do Sarampo no Paraná, 2019.

MONITORAMENTO DA SITUAÇÃO EPIDEMIOLÓGICA DO SARAMPO NO PARANÁ	
	Número
Casos notificados	1499
Casos confirmados	479
Casos em investigação	869
Casos descartados	151
Óbitos	0
Total	1499

Fonte: Secretaria de Estado da Saúde do Paraná - SESA/PR, SINANNET e GAL. Atualizados em 27/11/2019, dados preliminares sujeitos à alteração.

Cadeias de Transmissão

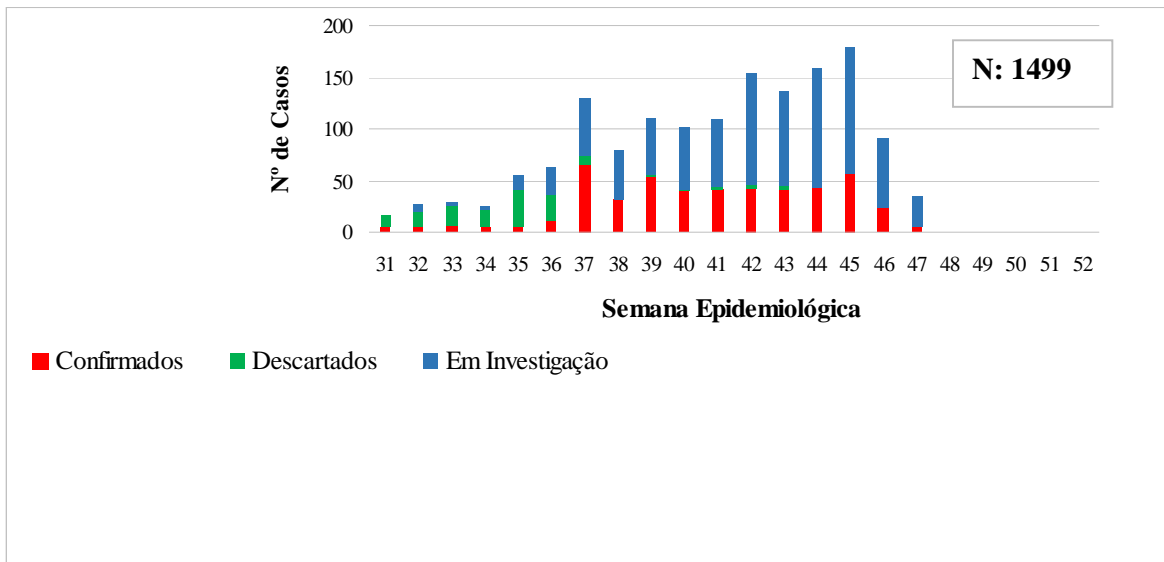
Dos 479 (quatrocentos e setenta e nove) casos confirmados no Estado, em 29 (vinte e nove) casos a provável fonte de infecção foi o Estado de São Paulo e em 05 (cinco) foi o Estado de Santa Catarina; 25 (vinte e cinco) casos secundários de duas cadeias de transmissão distintas; e 420 (quatrocentos e vinte) casos sem vínculo definido.

No resultado de algumas amostras já processadas o genótipo circulante é o D8.

Informe Epidemiológico Sarampo – SE 31 a 47

Atualizado em 27/11/2019

Gráfico 1. Casos notificados de Sarampo, segundo classificação e SE de início do exantema, Paraná, 2019.



Fonte: Secretaria de Estado da Saúde do Paraná - SESA/PR, SINANNET e GAL. Atualizados em 27/11/2019, dados preliminares sujeitos à alteração.

Informe Epidemiológico Sarampo – SE 31 a 47

Atualizado em 27/11/2019

Tabela 2. Casos notificados de Sarampo, segundo classificação por município de residência. Paraná, 2019.

Município de Residência	Confirmados	Descartados	Em Investigação	Total
1. Reg. Saúde Paranaguá	1	4	15	20
Antonina	0	0	1	1
Matinhos	1	1	0	2
Paranaguá	0	3	13	16
Pontal do Paraná	0	0	1	1
2. Reg. Saúde Metropolitana	435	67	701	1203
Almirante Tamandaré	10	3	13	26
Araucária	3	2	12	17
Balsa Nova	2	0	0	2
Campina Grande do Sul	2	0	4	6
Campo do Tenente	3	1	3	7
Campo Largo	12	2	19	33
Campo Magro	1	1	4	6
Colombo	32	4	58	94
Contenda	0	0	2	2
Curitiba	306	34	447	787
Fazenda Rio Grande	3	1	15	19
Itaperuçu	1	0	0	1
Lapa	1	0	5	6
Mandirituba	1	0	0	1
Pinhais	21	7	30	58
Piraquara	13	8	33	54
Quatro Barras	1	0	2	3
Quitandinha	0	0	1	1
Rio Branco do Sul	6	0	3	9
Rio Negro	0	2	1	3
São José dos Pinhais	17	2	49	68
3. Reg. Saúde Ponta Grossa	3	12	19	34
Castro	2	0	4	6
Piraí do Sul	0	0	1	1
Ponta Grossa	1	10	12	23
São João do Triunfo	0	1	2	3
Sengés	0	1	0	1
4. Reg. Saúde Irati	3	0	5	8

Informe Epidemiológico Sarampo – SE 31 a 47

Atualizado em 27/11/2019

Irati	3	0	3	6
Mallet	0	0	2	2
5. Reg. Saúde Guarapuava	0	12	10	22
Boa Ventura de São Roque	0	1	0	1
Cantagalo	0	0	2	2
Foz do Jordão	0	1	0	1
Guarapuava	0	4	3	7
Laranjeiras do Sul	0	1	1	2
Marquinho	0	0	2	2
Pitanga	0	2	1	3
Prudentópolis	0	2	0	2
Rio Bonito do Iguaçu	0	1	1	2
6. Reg. Saúde União da Vitória	13	1	22	36
Bituruna	0	0	4	4
Cruz Machado	1	0	1	2
General Carneiro	1	0	0	1
Paula Freitas	3	0	5	8
Paulo Frontin	0	0	3	3
São Mateus do Sul	0	1	3	4
União da Vitória	8	0	6	14
7. Reg. Saúde Pato Branco	0	1	4	5
Clevelândia	0	0	1	1
Palmas	0	0	1	1
Pato Branco	0	1	1	2
Vitorino	0	0	1	1
8. Reg. Saúde Francisco Beltrão	0	12	9	21
Capanema	0	0	1	1
Cruzeiro do Iguaçu	0	0	2	2
Eneas Marques	0	3	0	3
Francisco Beltrão	0	3	1	4
Pérola d'Oeste	0	0	1	1
Salgado Filho	0	0	1	1
Santo Antônio do Sudoeste	0	0	2	2
São Jorge d'Oeste	0	6	1	7
9. Reg. Saúde Foz do Iguaçu	0	1	1	2
Foz do Iguaçu	0	1	0	1
Santa Terezinha de Itaipu	0	0	1	1
10. Reg. Saúde Cascavel	0	3	5	8

Informe Epidemiológico Sarampo – SE 31 a 47

Atualizado em 27/11/2019

Cascavel	0	3	2	5
Corbélia	0	0	1	1
Guaraniaçu	0	0	1	1
Santa Tereza do Oeste	0	0	1	1
12. Reg. Saúde Umuarama	0	3	0	3
Francisco Alves	0	1	0	1
Umuarama	0	2	0	2
13. Reg. Saúde Cianorte	0	0	3	3
Cianorte	0	0	1	1
Jussara	0	0	1	1
Tapejara	0	0	1	1
14. Reg. Saúde Paranavaí	0	2	15	17
Alto Paraná	0	0	1	1
Guairaçá	0	0	1	1
Loanda	0	0	1	1
Paranavaí	0	2	5	7
Querência do Norte	0	0	1	1
Santa Cruz do Monte Castelo	0	0	2	2
Santa Isabel do Ivaí	0	0	1	1
São Carlos do Ivaí	0	0	1	1
Tamboara	0	0	1	1
Terra Rica	0	0	1	1
15. Reg. Saúde Maringá	3	5	2	10
Mandaguari	0	0	1	1
Maringá	3	4	1	8
Sarandi	0	1	0	1
16. Reg. Saúde Apucarana	0	4	4	8
Apucarana	0	2	4	6
Arapongas	0	1	0	1
Faxinal	0	1	0	1
17. Reg. Saúde Londrina	9	9	16	34
Assaí	0	1	0	1
Cambé	0	1	3	4
Guaraci	0	1	0	1
Ibiporã	0	2	3	5
Jataizinho	0	0	1	1
Londrina	8	4	5	17
Prado Ferreira	0	0	1	1

Informe Epidemiológico Sarampo – SE 31 a 47

Atualizado em 27/11/2019

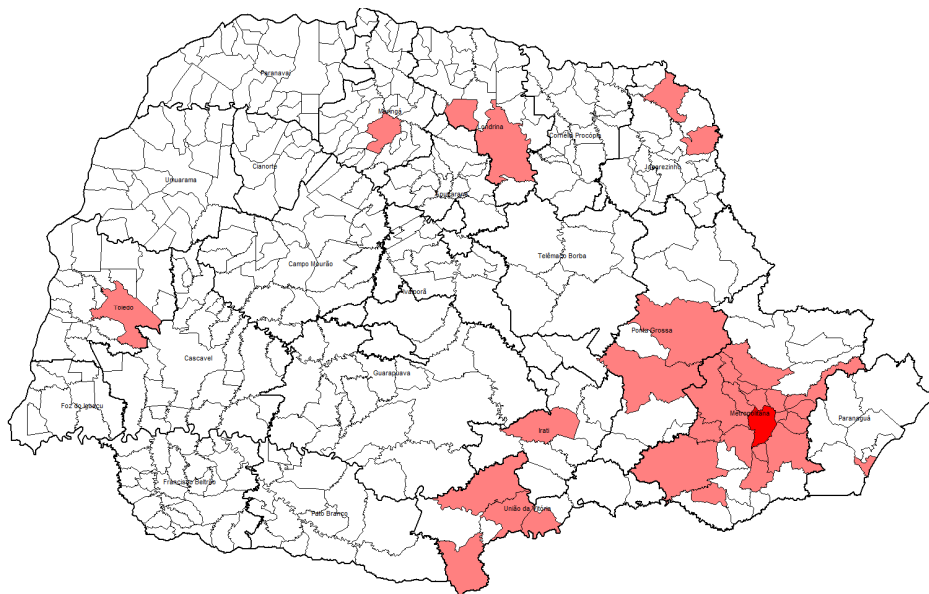
Rolândia	1	0	2	3
Tamarana	0	0	1	1
19. Reg. Saúde Jacarezinho	11	6	15	32
Cambará	0	1	0	1
Carlópolis	6	0	2	8
Figueira	0	1	0	1
Jaboti	0	1	0	1
Jacarezinho	5	2	10	17
Joaquim Távora	0	1	0	1
Quatiguá	0	0	1	1
Ribeirão Claro	0	0	1	1
Santana do Itararé	0	0	1	1
20. Reg. Saúde Toledo	1	1	2	4
Marechal Cândido Rondon	0	1	1	2
Palotina	0	0	1	1
Toledo	1	0	0	1
21. Reg. Saúde Telêmaco Borba	0	8	16	24
Ortigueira	0	0	6	6
Reserva	0	0	1	1
Telêmaco Borba	0	5	6	11
Tibagi	0	3	3	6
22. Reg. Saúde Ivaiporã	0	0	3	3
Lunardelli	0	0	1	1
Manoel Ribas	0	0	1	1
Santa Maria do Oeste	0	0	1	1
Total	479	151	869	1499

Fonte: Secretaria de Estado da Saúde do Paraná - SESA/PR, SINANNET e GAL. Atualizados em 27/11/2019, dados preliminares sujeitos à alteração.

Informe Epidemiológico Sarampo – SE 31 a 47

Atualizado em 27/11/2019

Mapa 1. Distribuição dos casos confirmados de Sarampo no Paraná, 2019.



- Casos confirmados – 306 casos
- Casos confirmados – até 32 casos

Total de casos confirmados: 479

Fonte: Secretaria de Estado da Saúde do Paraná - SESA/PR, SINANNET e GAL. Atualizados em 27/11/2019, dados preliminares sujeitos à alteração.

Informe Epidemiológico Sarampo – SE 31 a 47

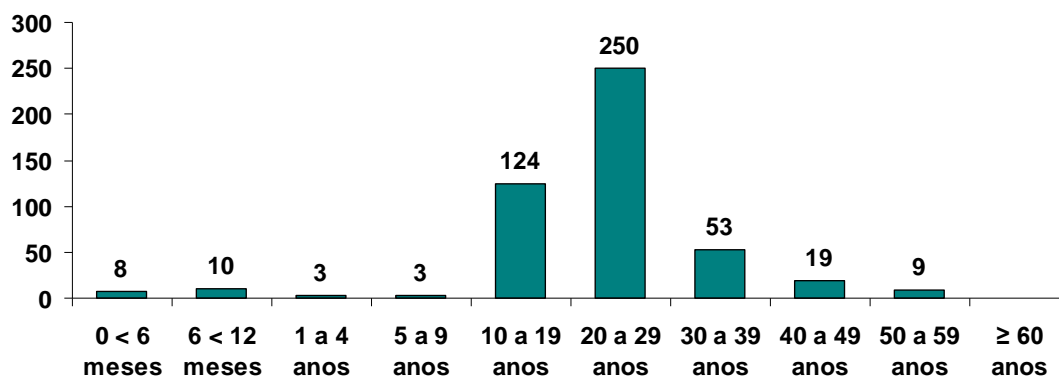
Atualizado em 27/11/2019

Tabela 3. Casos notificados de Sarampo, segundo classificação por faixa etária. Paraná, 2019.

Faixa etária	Confirmados	Descartados	Em Investigação	Total
0 < 6 meses	8	4	23	35
6 < 12 meses	10	19	66	95
1 a 4 anos	3	34	97	134
5 a 9 anos	3	25	34	62
10 a 19 anos	124	16	180	320
20 a 29 anos	250	22	298	570
30 a 39 anos	53	11	125	189
40 a 49 anos	19	8	32	59
50 a 59 anos	9	4	9	22
≥ 60 anos	0	8	5	13
Total	479	151	869	1499

Fonte: Secretaria de Estado da Saúde do Paraná - SESA/PR, SINANNET e GAL. Atualizados em 27/11/2019, dados preliminares sujeitos à alteração.

Gráfico 2. Casos confirmados de Sarampo, segundo faixa etária. Paraná, 2019.



Fonte: Secretaria de Estado da Saúde do Paraná - SESA/PR - SINANNET e LACEN/PR. Atualizados em 27/11/2019, dados preliminares sujeitos à alteração.

Informe Epidemiológico Sarampo – SE 31 a 47

Atualizado em 27/11/2019

Tabela 4. Incidência por faixa etária dos casos confirmados de Sarampo. Paraná, 2019.

Faixa etária	Incidência (/100 mil)
0 < 12 m	11,2
1 a 4 anos	0,5
5 a 9 anos	0,4
10 a 19 anos	7,3
20 a 29 anos	13,7
30 a 39 anos	2,9
40 a 49 anos	1,2
50 a 59 anos	0,6
≥ 60 anos	0,0

Fonte: Secretaria de Estado da Saúde do Paraná - SESA/PR, SINANNET e LACEN/PR. Atualizados em 27/11/2019, dados preliminares sujeitos à alteração.

Informe Epidemiológico Sarampo – SE 31 a 47

Atualizado em 27/11/2019

Tabela 5. Cobertura da vacina Tríplice Viral na faixa etária de 12 meses (primeira dose) a 15 meses (segunda dose), Paraná, 2019.

Regional	População Alvo	Cob. 1ª Dose	Cob. 2ª Dose
01 - RS DE PARANAGUA	4382	69,09	60,99
02 - RS METROPOLITANA	48518	88,03	84,27
03 - RS PONTA GROSSA	9491	100,67	94,64
04 - RS IRATI	2444	101,15	100,75
05- RS DE GUARAPUAVA	7124	91,9	90,54
06 - RS UNIAO DA VITORIA	2448	95,59	91,03
07 - RS PATO BRANCO	4043	96,49	93,2
08 - RS FRANCISCO BELTRAO	4981	99,81	96,08
09 - RS FOZ DO IGUACU	6684	99,75	96,48
10 - RS CASCAVEL	8116	100,02	93,81
11 - RS CAMPO MOURAO	4649	99,84	98,16
12 - RS UMUARAMA	3813	103,38	95,45
13 - RS CIANORTE	2101	97,44	97,44
14 - RS PARANAVAI	3754	101,49	99,8
15 - RS MARINGA	11041	86,44	85,04
16 - RS APUCARANA	5053	96,44	93,47
17 - RS LONDRINA	12216	96,86	93,4
18 - RS CORNELIO PROCOPIO	2723	96,07	95,28
19 - RS JACAREZINHO	3777	105,13	99,19
20 - RS TOLEDO	5878	123,35	109,36
21 - RS TELEMACO BORBA	2691	96,59	94,23
21 - RS IVAIPORA	1766	96,59	98,26
Total	157693	94,64	90,59

Fonte: Secretaria de Estado da Saúde do Paraná - SESA/PR, SI-PNI. Atualizados em 27/11/2019, dados preliminares sujeitos à alteração.

Informe Epidemiológico Sarampo – SE 31 a 47

Atualizado em 27/11/2019

Tabela 6. Doses aplicadas da vacina Tríplice Viral, conforme faixa etária, Paraná, 2019.

Regional	População 6 a 11 meses*	Doses Aplicadas 6 a 11 meses*	População ≥ 20 a 29 anos	Doses Aplicadas ≥ 20 a 29 anos	População ≥ 30 a 49 anos	Doses Aplicadas ≥ 30 a 49 anos
01ª RS - Paranaguá	4.382	834	42.240	1.576	76.930	3.647
02ª RS - Metropolitana	48.518	15.513	599.021	48.362	1.006.140	123.676
03ª RS - Ponta Grossa	9.491	5.183	99.375	8.830	166.323	15.886
04ª RS - Irati	2.444	1.238	26.486	2.724	46.712	4.102
05ª RS - Guarapuava	7.124	3.614	69.708	8.252	124.038	14.875
06ª RS - União da Vitória	2.448	1.232	26.747	1.828	47.572	3.886
07ª RS - Pato Branco	4.043	2.127	41.309	4.535	70.582	6.166
08ª RS - Francisco Beltrão	4.981	2.533	54.776	3.485	97.096	5.437
09ª RS - Foz do Iguaçu	6.684	3.449	66.554	7.860	117.302	14.399
10ª RS - Cascavel	8.116	4.397	88.326	6.012	151.716	9.556
11ª RS - Campo Mourão	4.649	2.307	51.654	4.103	97.462	7.170
12ª RS - Umuarama	3.813	2.025	42.769	4.148	77.835	8.535
13ª RS - Cianorte	2.101	1.117	24.512	1.869	43.943	3.126
14ª RS - Paranavaí	3.754	2.195	41.906	3.489	76.647	5.320
15ª RS - Maringá	11.041	3.202	133.068	6.800	226.445	10.293
16ª RS - Apucarana	5.053	2.458	59.083	2.285	104.288	5.503
17ª RS - Londrina	12.216	6.529	151.442	8.601	260.964	19.099
18ª RS - Cornélio Procopio	2.723	1.417	34.057	2.434	63.774	5.241
19ª RS - Jacarezinho	3.777	2.135	43.891	5.093	79.091	10.786
20ª RS - Toledo	5.878	3.565	60.950	6.950	109.345	10.340
21ª RS - Telêmaco Borba	2.691	1.349	28.550	2.974	48.304	5.695
22ª RS - Ivaiporã	1.766	962	19.356	1.838	38.250	3.561

Fonte: Secretaria de Estado da Saúde do Paraná - SESA/PR, SI-PNI. Atualizados em 27/11/2019, dados preliminares sujeitos à alteração.

*Início da vacinação na faixa etária de 6 a 11 meses a partir de 19/08/2019.

Informe Epidemiológico Sarampo – SE 31 a 47

Atualizado em 27/11/2019

Medidas de Controle para o Sarampo

Notificação imediata em até 24 horas para as Secretarias Municipais, Regionais de Saúde e SESA-PR por telefone ou email;

Coleta das amostras (soro, *swab* e urina) preferencialmente no 5º dia do início do exantema;

Isolamento domiciliar do caso suspeito ou confirmado por 7 dias após o início do exantema;

Bloqueio Vacinal seletivo oportuno em até 72 horas após o contato com o caso suspeito ou confirmado, independente da faixa etária;

Monitoramento dos contatos por 21 dias após a exposição com o caso suspeito ou confirmado;

Vacinar com a Vacina Tríplice Viral (VTV) todos os susceptíveis de 1 a 29 anos com 2 doses e de 30 a 49 anos com 1 dose;

Vacinar com a VTV a faixa etária de 6 a 11 meses (dose adicional), e conforme Calendário do Programa Nacional de Imunização (PNI) revacinar aos 12 meses (VTV) e 15 meses (Vacina Tetraviral – VTV-V);

Realizada Campanha de Vacinação Seletiva do dia 07 a 25/10/2019 para crianças de 6 meses a 4 anos 11 meses e 29 dias, tendo como dia D, sábado 19/10/2019;

Realizar Campanha de Vacinação Seletiva do dia 18 a 30/11/2019 para os jovens de 20 a 29 anos, tendo como dia D, sábado 30/11/2019;

Administrar Vitamina A em todas as crianças suspeitas de sarampo na faixa etária de 0 a 4 anos 11 meses e 29 dias de idade conforme NI 193/2019/CGPNI-DEIDT-SVS-MS e NI 2019/DAV/CEMEPAR/SESA;

Enviar o Boletim de Notificação Semanal (BNS) até toda terça-feira para a DVVTR;

Consultar também a [NT 01/2019 – CVE/DAV/SESA](#) – Alerta Sobre o Sarampo.

Segue o link do Ministério da Saúde para informações e consultas sobre o surto nos diversos Estados do país: <http://www.saude.gov.br/saude-de-a-z/sarampo>

Documento elaborado pela Equipe Técnica da Divisão de Vigilância de Doenças Transmissíveis (DVVTR/CVE/DAV/SESA) e pela Divisão de Vigilância do Programa de Imunizações (DVVPI/CVE/DAV/SESA), Paraná/Brasil, novembro de 2019.