



### PANORAMA COVID-19



MUNDO

**CASOS**

134.957.021

**ÓBITOS**

2.918.752



BRASIL

13.445.006

351.334



PARANÁ

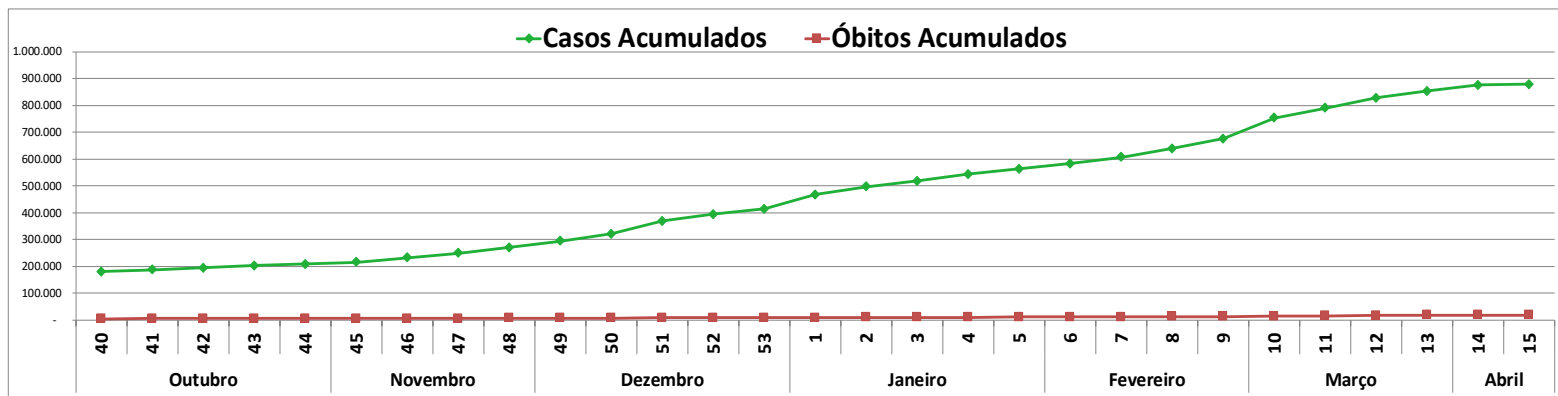
**877.932**

**18.958**

Fontes: Dados do Mundo disponibilizados pela OMS, disponível em <https://covid19.who.int/> e consultados no dia 10/04/2021 às 12h. Dados do Brasil disponibilizados no portal Coronavírus Brasil, disponível em <https://covid.saude.gov.br/> e atualizado no dia 09/04/2021 às 18h00. Dados de casos confirmados de residentes no Paraná consultados da planilha de monitoramento diário de casos do CVIE/DAV/SESA no dia 10/04/2021, às 12h. Dados preliminares, sujeitos a alterações.



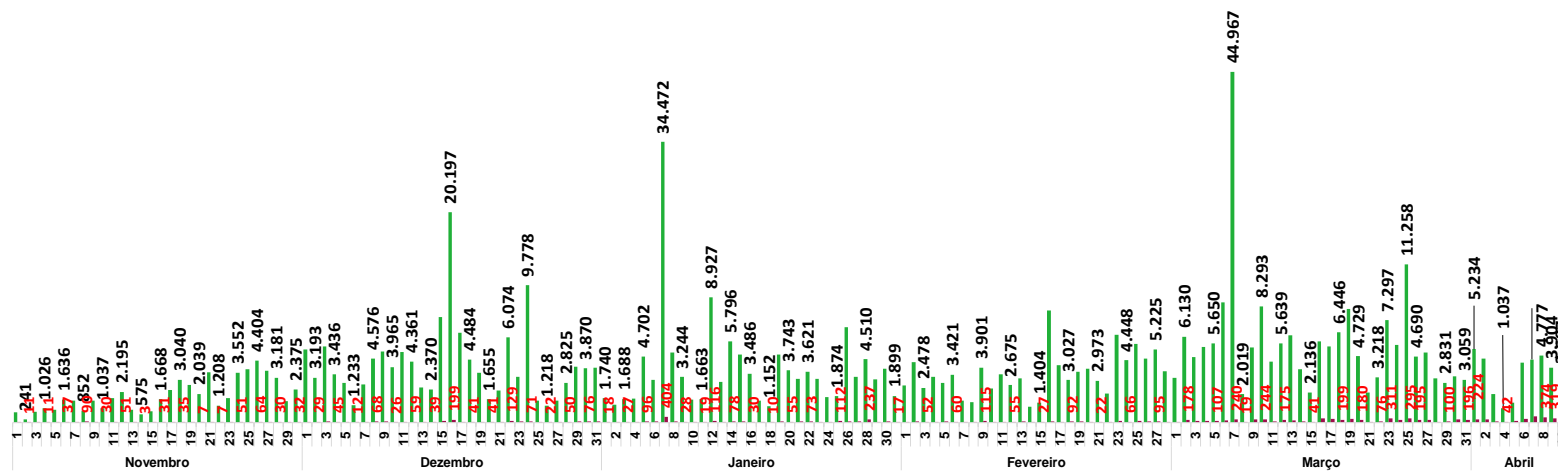
### CASOS NOVOS E ÓBITOS ACUMULADOS POR DATA DE DIVULGAÇÃO



Fonte: Dados do Paraná consultados na planilha de monitoramento diário de casos do CVIE/DAV/SESA no dia 10/04/2021, às 12h. Os números informados são posteriores às datas de diagnósticos. Dados preliminares, sujeitos a alterações.



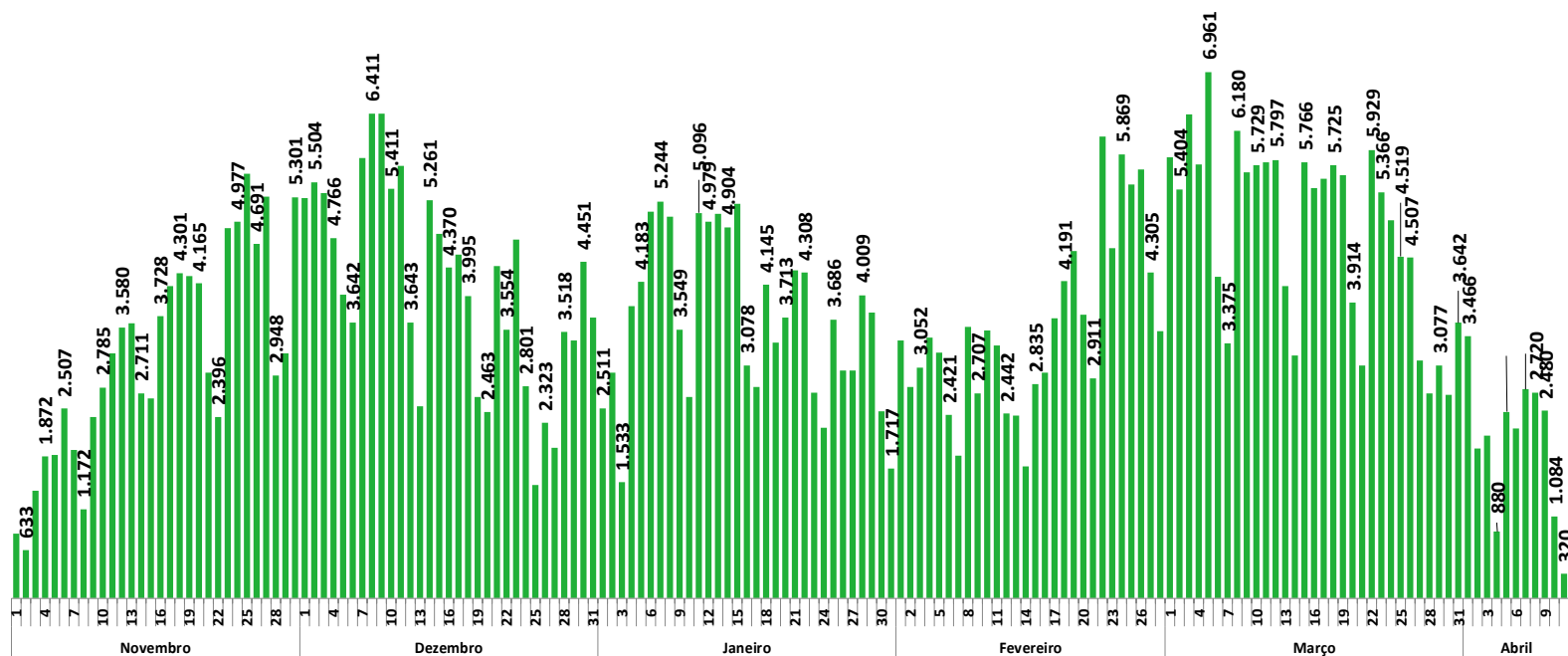
### CASOS NOVOS E ÓBITOS POR DATA DE DIVULGAÇÃO



Fonte: Dados do Paraná consultados da planilha de monitoramento diário de casos do CVIE/DAV/SESA no dia 10/04/2021, às 12h. Os números informados são posteriores às datas de diagnósticos. Dados preliminares, sujeitos a alterações.



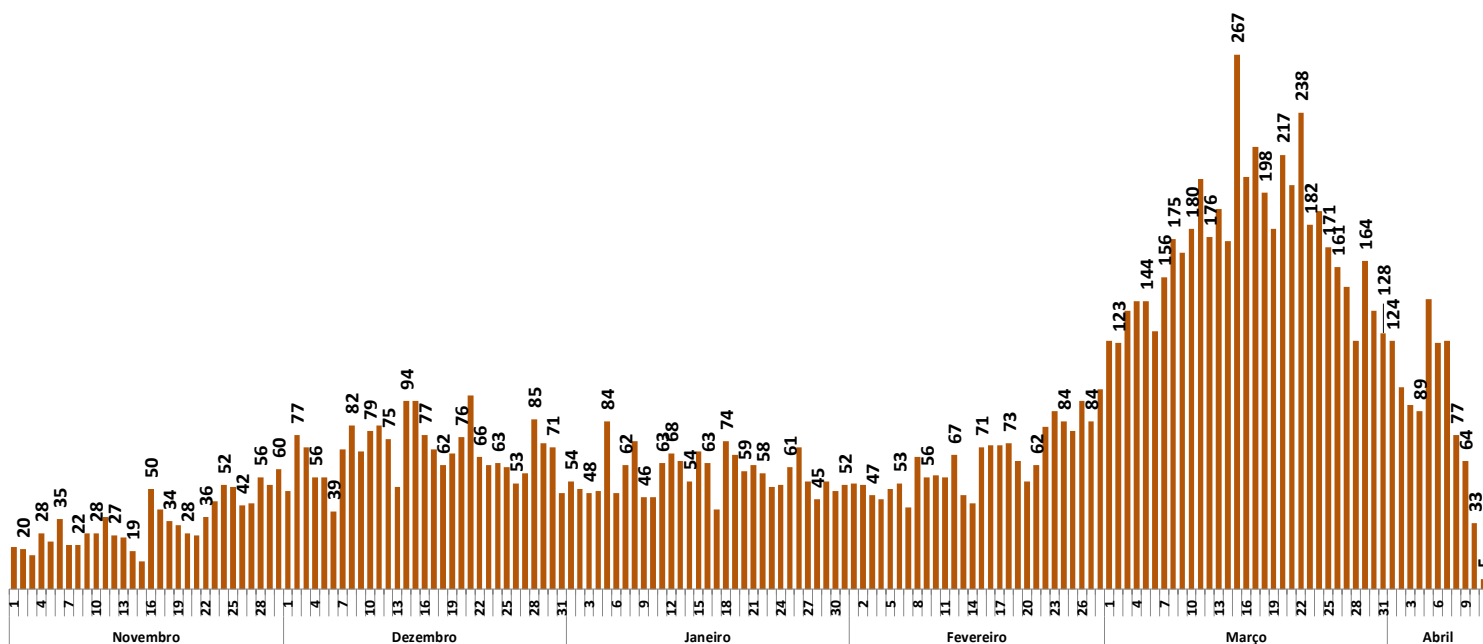
### CASOS NOVOS POR DATA DE CONFIRMAÇÃO DO DIAGNÓSTICO



Fonte: Dados de casos confirmados de residentes no Paraná consultados da planilha de monitoramento diário de casos do CVIE/DAV/SESA no dia 10/04/2021, às 12h. Dados preliminares, sujeitos a alterações.



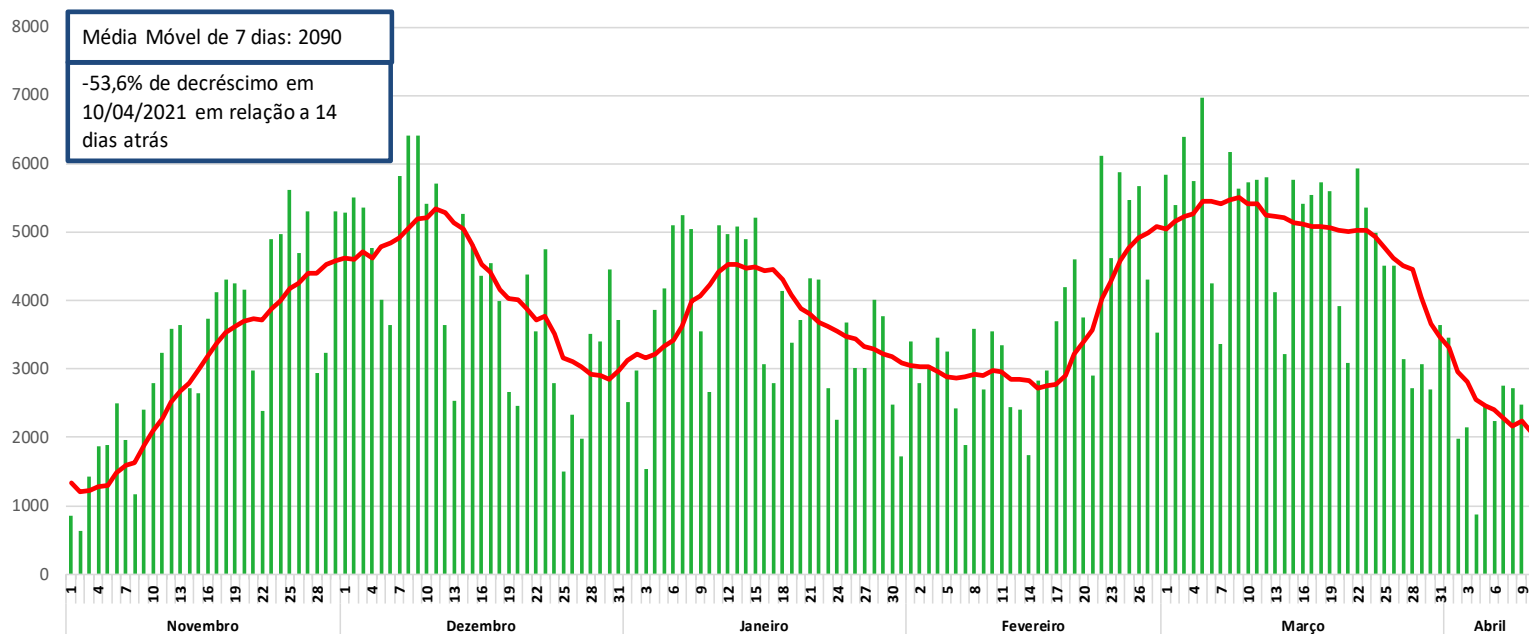
### ÓBITOS SEGUNDO DATA DE OCORRÊNCIA DO ÓBITO



Fonte: Dados de casos confirmados de residentes no Paraná consultados da planilha de monitoramento diário de casos do CVIE/DAV/SESA no dia 10/04/2021, às 12h. Dados preliminares, sujeitos a alterações.



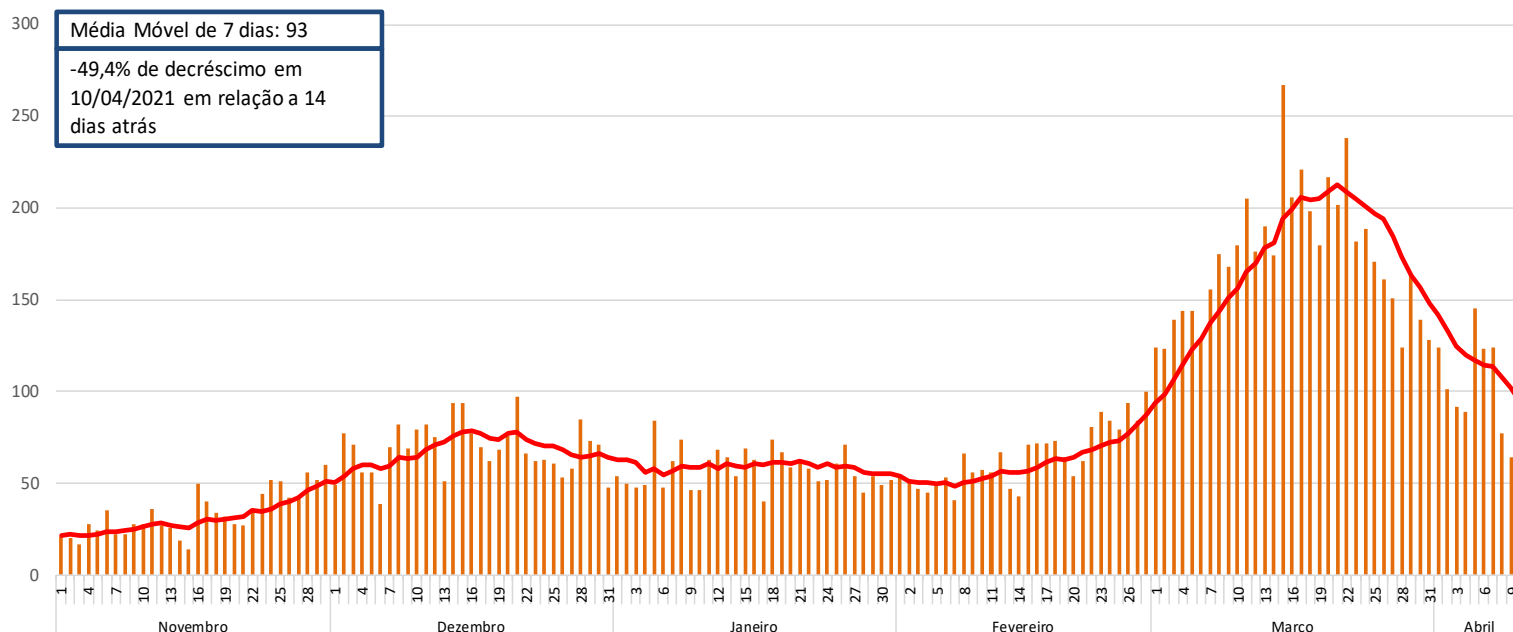
### MÉDIA MÓVEL DE CASOS POR DATA DE DIAGNÓSTICO - PARANÁ



Fonte: Dados de casos confirmados de residentes no Paraná consultados da planilha de monitoramento diário de casos do CVIE/DAV/SESA no dia 10/04/2021, às 12h. Dados preliminares, sujeitos a alterações.



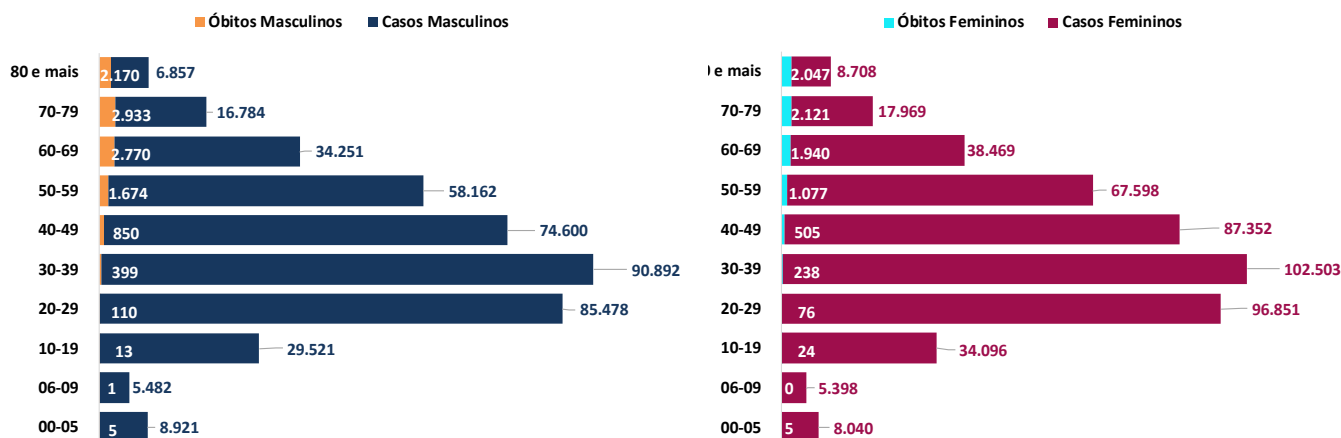
### MÉDIA MÓVEL DE ÓBITOS POR DATA DO ÓBITO - PARANÁ



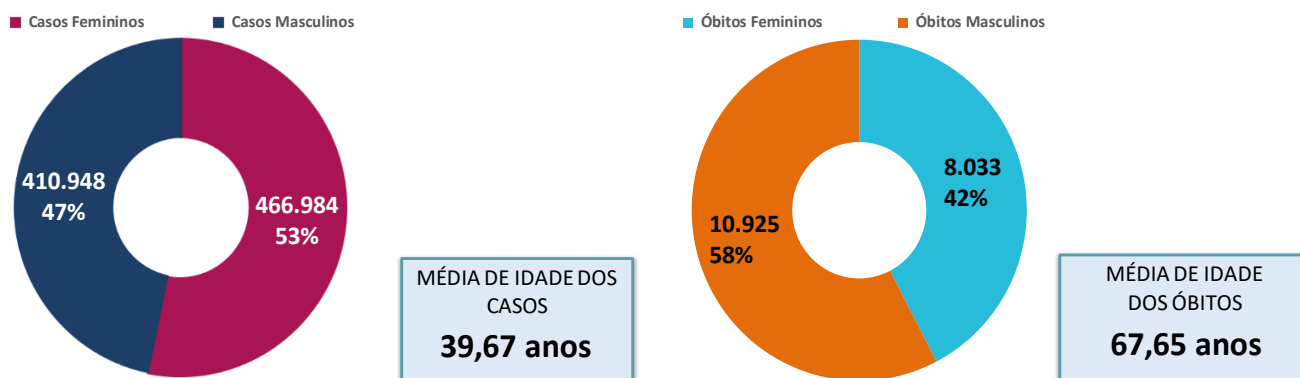
Fonte: Dados de casos confirmados de residentes no Paraná consultados da planilha de monitoramento diário de casos do CVIE/DAV/SESA no dia 10/04/2021, às 12h. Dados preliminares, sujeitos a alterações.



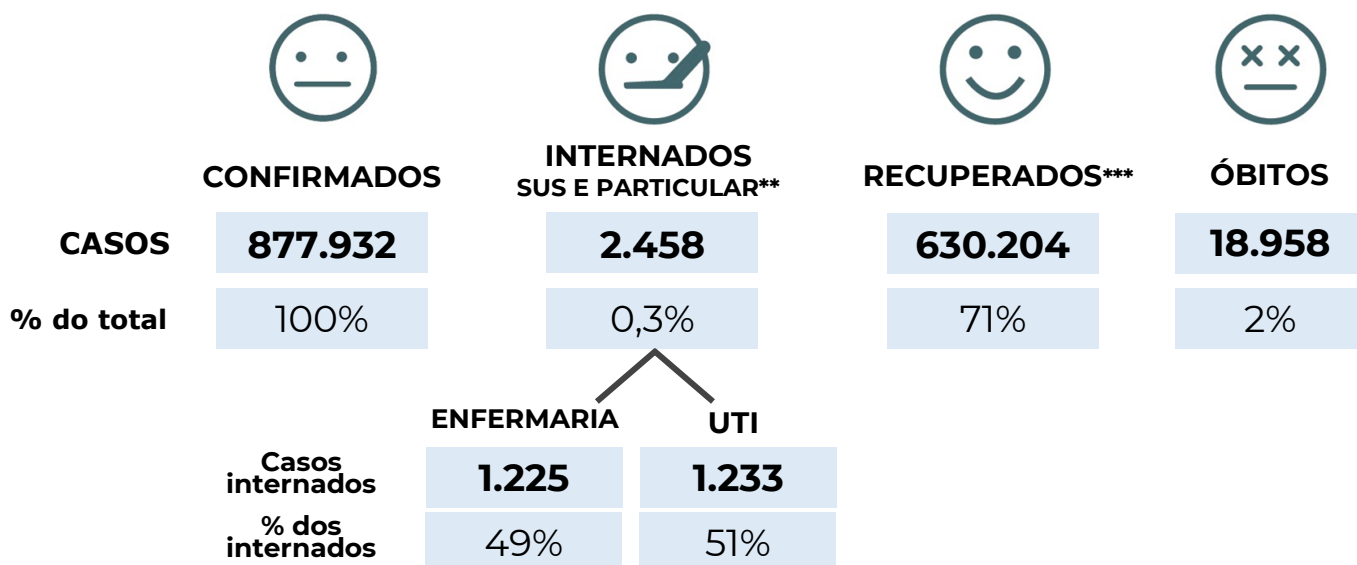
### CASOS E ÓBITOS POR SEXO E FAIXA ETÁRIA



### CASOS E ÓBITOS POR SEXO



### EVOLUÇÃO DOS CASOS CONFIRMADOS\*



\* Do total de casos confirmados 227.340 (26,7%) pacientes estão em isolamento domiciliar ou receberam alta.

\*\* Em internados estão contabilizados pacientes em ambiente hospitalar público (SUS) e também particular.

\*\*\* Pacientes recuperados consultados da planilha de monitoramento diário de casos da Vigilância Epidemiológica da Sesa no dia 10/04/2021, às 11h.



### VACINAÇÃO CONTRA A COVID-19



**TOTAL DE DOSES  
RECEBIDAS**

**2.253.300**



**TOTAL DE DOSES  
APLICADAS**

**1.576.771**



**TOTAL DE  
VACINADOS**

**1.256.432**

**1ª DOSE**

**1.256.432**

**2ª DOSE**

**320.339**

Fonte: Dados do Paraná consultados na planilha do Sistema de Gerenciamento de Doses Aplicadas de Vacina contra COVID19 - NII/SESA atualizada no dia 10/04/2021, às 12h, e com base em outras informações repassadas pelos municípios. Dados preliminares, sujeitos a alterações.

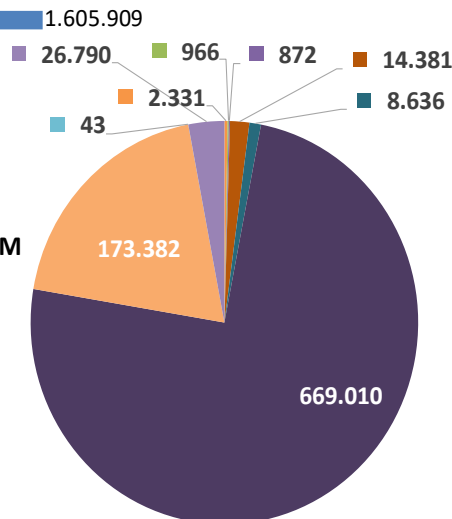




### CASOS POR CRITÉRIO DE CONFIRMAÇÃO E LABORATÓRIO RESPONSÁVEL PELOS EXAMES

Instituto de Biologia Molecular do Paraná - IBMP (67,98%)	1.605.909
UNIMED Curitiba (4,06%)	95.873
Laboratório Central do Estado (3,43%)	81.135
Genoprimer Diagnóstico Molecular - Curitiba (3,09%)	72.995
Laboratório ND Núcleo Diagnóstico - Maringá (2,28%)	53.772
UEL - Universidade Estadual de Londrina (2,2%)	52.040
DOLAB Laboratório - Cascavel (1,92%)	45.377
Laboratório Hospital Ministro Costa Cavalcanti - Foz do Iguaçu (1,85%)	43.789
Laboratório Municipal de Foz do Iguaçu (1,61%)	38.121
UNIMED LONDRINA (1,2%)	28.298
Centro de Diagnóstico Bom Jesus (0,96%)	22.623
Platano Laboratórios (0,93%)	22.063
Mantis Diagnósticos Avançados - Curitiba (0,88%)	20.842
Hospital Infantil Pequeno Príncipe (0,83%)	19.618
LIGH UFPR - Laboratório de Histocompatibilidade - CURITIBA (0,71%)	16.827
Laboratório Imagem - Londrina (0,69%)	16.229
Laboratório Cetel (0,5%)	11.830
DASA CASCAVEL (0,49%)	11.607
Laboratório Parzianello (0,47%)	11.071
Biolabor Análises Clínicas - FB (0,4%)	9.375
Outros Laboratórios (3,51%)	82.910

**TOTAL DE TESTES EM  
LABORATÓRIO  
2.362.304**



\* Os dados contemplam apenas os pacientes confirmados que residem no Paraná.

Fonte: Dados do Paraná consultados da planilha de monitoramento diário de casos do CVIE/DAV/SESA no dia 10/04/2021, às 12h. Dados preliminares, sujeitos a alterações.



### EXAMES RT-PCR REALIZADOS PELA REDE PÚBLICA E LABORATÓRIOS CREDENCIADOS REGISTRADOS NO GERENCIADOR DE AMBIENTE LABORATORIAL (GAL)\*

**1.501.931**

Notificados

**2.395.995\***

Realizados

**707.937\*\***

Confirmados

**1.675.817**

Negativos

**12.241\*\*\***

Em análise  
(investigação)

Fonte: Sistema. Gerenciador de Ambiente Laboratorial (GAL). Consultado no dia 10/04/2021, às 12h.

\* Outros 167.127 casos confirmados pelos critérios RT-PCR, clínico epidemiológico ou teste rápido, não estão registrados no sistema GAL.

\*\* Casos confirmados pelos critérios RT-PCR, clínico epidemiológico ou teste rápido, registrados no sistema GAL.

\*\*\* Os casos em investigação consultados do GAL estão detalhados ao final deste documento. Amostras em triagem **não** estão neste número.



### EXAMES MÉTODO RT-PCR

**10.600**  
por dia

**LACEN e IBMP**

(capacidade atual de processamento para exames com o método RT-PCR)



### TESTES RÁPIDOS

**427.980**

**One Step Test**

(recebidos do Ministério da Saúde e disponibilizados para a rede estadual)



### OCUPAÇÃO DE LEITOS HOSPITALARES SUS E REDE PRIVADA PACIENTES SUSPEITOS OU CONFIRMADOS COVID-19

TIPO DE LEITO	SUS			REDE PRIVADA			TOTAL		
	susp.	conf.	TOTAL	susp.*	conf.	TOTAL	susp.	conf.	TOTAL
UTI	870	951	1.821	45	274	319	915	1.225	2.140
CLÍNICO	1.354	1.042	2.396	101	191	292	1.455	1.233	2.688
UTI E CLÍNICO	2.224	1.993	4.217	146	465	611	2.370	2.458	4.828

\* Dados de internamentos dos pacientes suspeitos (parciais) dos internados em leitos privados.

Fonte: Planilha de monitoramento diário de regulação de leitos CRASS/DGS/SESA. Acesso em 10/04/2021 às 12h. Dados preliminares, sujeitos a alterações.



### LEITOS HOSPITALARES SUS EXCLUSIVOS PARA PACIENTES SUSPEITOS OU CONFIRMADOS COVID-19 POR MACRORREGIÃO

	ADULTO								PEDIÁTRICO							
	UTI				ENFERMARIA				UTI				ENFERMARIA			
	Exist	Ocup	Livres	Tx de ocup	Exist	Ocup	Livres	Tx de ocup	Exist	Ocup	Livres	Tx de ocup	Exist	Ocup	Livres	Tx de ocup
LESTE	1.003	951	52	95%	1.573	1.079	494	69%	10	2	8	20%	22	8	14	36%
OESTE	316	297	19	94%	414	211	203	51%	2	2	0	100%	2	0	2	0%
NOROESTE	256	243	13	95%	425	279	146	66%	5	1	4	20%	5	3	2	60%
NORTE	263	245	18	93%	473	393	80	83%	5	5	0	100%	5	3	2	60%
TOTAL	1.838	1.736	102	94%	2.885	1.962	923	68%	22	10	12	45%	34	14	20	41%

Fonte: Planilha de monitoramento diário de regulação de leitos DGS/SESA. Sistema Estadual de Regulação, SMS de Curitiba, SMS de São José dos Pinhais, SMS de Araucária e SMS de Pato Branco, acesso em 10/04/2021 às 12h. Dados preliminares, sujeitos a alterações.



### OCUPAÇÃO DE LEITOS UTI **SUS** - **EXCETO LEITOS EXCLUSIVOS COVID-19**

TIPO DE LEITO	EXISTENTES	OCUPADOS	DISPONÍVEIS	TAXA DE OCUPAÇÃO
UTI ADULTO	1071	737	334	69%
UTI PEDIÁTRICA	181	76	105	42%
<b>TOTAL UTI</b>	<b>1252</b>	<b>813</b>	<b>439</b>	<b>65%</b>

Fonte: Planilha de monitoramento diário de regulação de leitos CRASS/DGS/SESA. Acesso em 10/04/2021 às 12h. Dados preliminares, sujeitos a alterações.



### LEITOS **SUS NÃO EXCLUSIVOS** PARA PACIENTES SUSPEITOS OU CONFIRMADOS COVID-19 **POR MACRORREGIÃO**

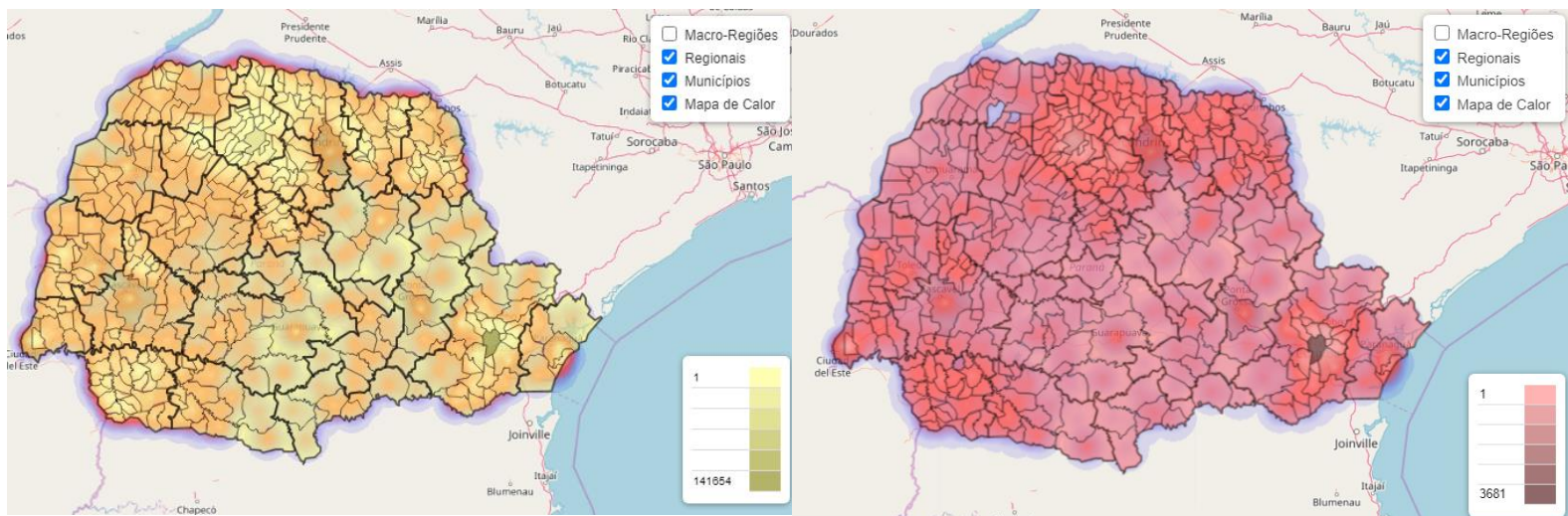
MACRO	TOTAL UTI ADULTO E PEDIÁTRICA				LEITO CLÍNICO ADULTO				LEITO CLÍNICO PEDIÁTRICO			
	Exist.	Ocup.	Livres	Tx de ocup.	Exist.	Ocup.	Livres	Tx de ocup.	Exist.	Ocup.	Livres	Tx de ocup.
LESTE	604	383	221	63%	1923	708	1215	36,82%	441	97	344	22,00%
OESTE	209	154	55	74%	1375	420	955	30,55%	417	62	355	14,87%
NOROESTE	195	139	56	71%	1421	395	1026	27,80%	368	51	317	13,86%
NORTE	244	137	107	56%	1937	625	1312	32,27%	459	53	406	11,55%
<b>TOTAL</b>	<b>1252</b>	<b>813</b>	<b>439</b>	<b>65%</b>	<b>6656</b>	<b>2148</b>	<b>4508</b>	<b>32,27%</b>	<b>1685</b>	<b>263</b>	<b>1422</b>	<b>15,61%</b>

Fonte: Planilha de monitoramento diário de regulação de leitos DGS/SESA. Sistema Estadual de Regulação, SMS de Curitiba, SMS de São José dos Pinhais, SMS de Araucária e SMS de Pato Branco, acesso em 10/04/2021 às 12h. Dados preliminares, sujeitos a alterações.





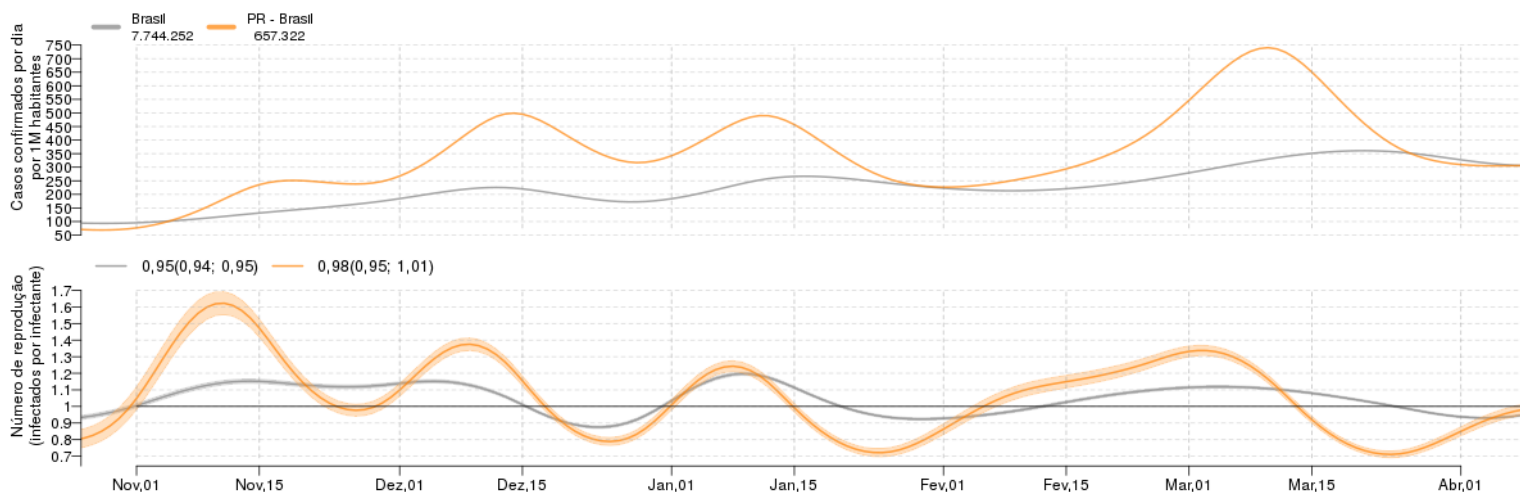
### MUNICÍPIOS COM CASOS E ÓBITOS CONFIRMADOS DE COVID-19



Fonte: Dados do Paraná consultados da planilha de monitoramento diário de casos do CVIE/DAV/SESA no dia 10/04/2021, às 12h. Dados preliminares, sujeitos a alterações



### NÚMERO DE REPRODUÇÃO EFICAZ (RT) E CASOS CONFIRMADOS POR DIA DA COVID-19

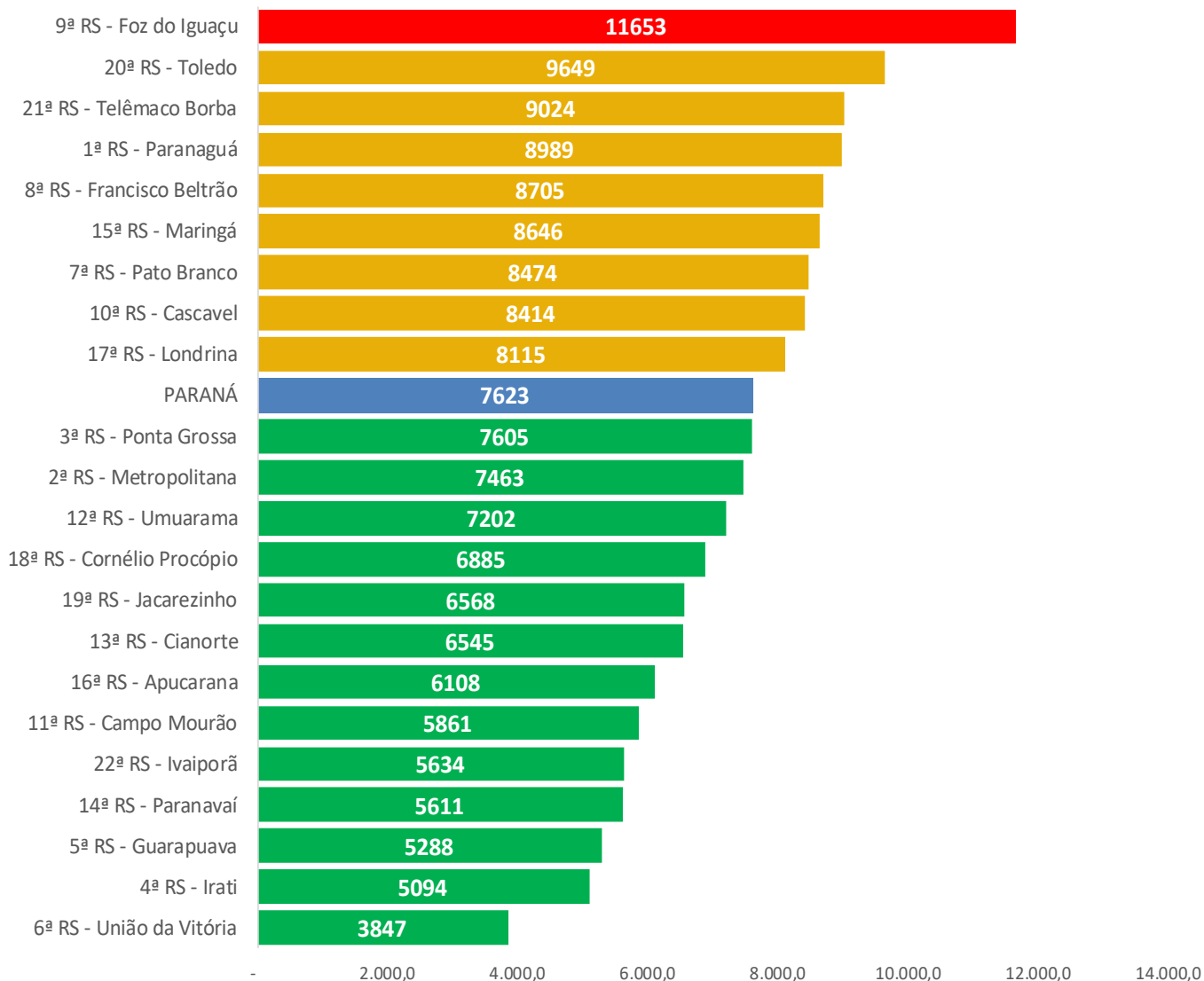


Fonte: Laboratório de Estatística e Geoinformação da Universidade Federal do Paraná (LEG/UFPR). Disponibilizado em 10/04/2021.



### COEFICIENTE DE INCIDÊNCIA POR REGIONAL DE SAÚDE (CASOS CONFIRMADOS POR 100 MIL HABITANTES)

Dados do Paraná constam no gráfico para efeito comparativo. Cada linha refere-se a uma Regional de Saúde do Paraná que compreende vários municípios.



**EMERGÊNCIA**

50% acima da  
incidência  
estadual

**ATENÇÃO**

Entre 50% e a  
incidência  
estadual

**ALERTA**

Abaixo da  
incidência  
estadual

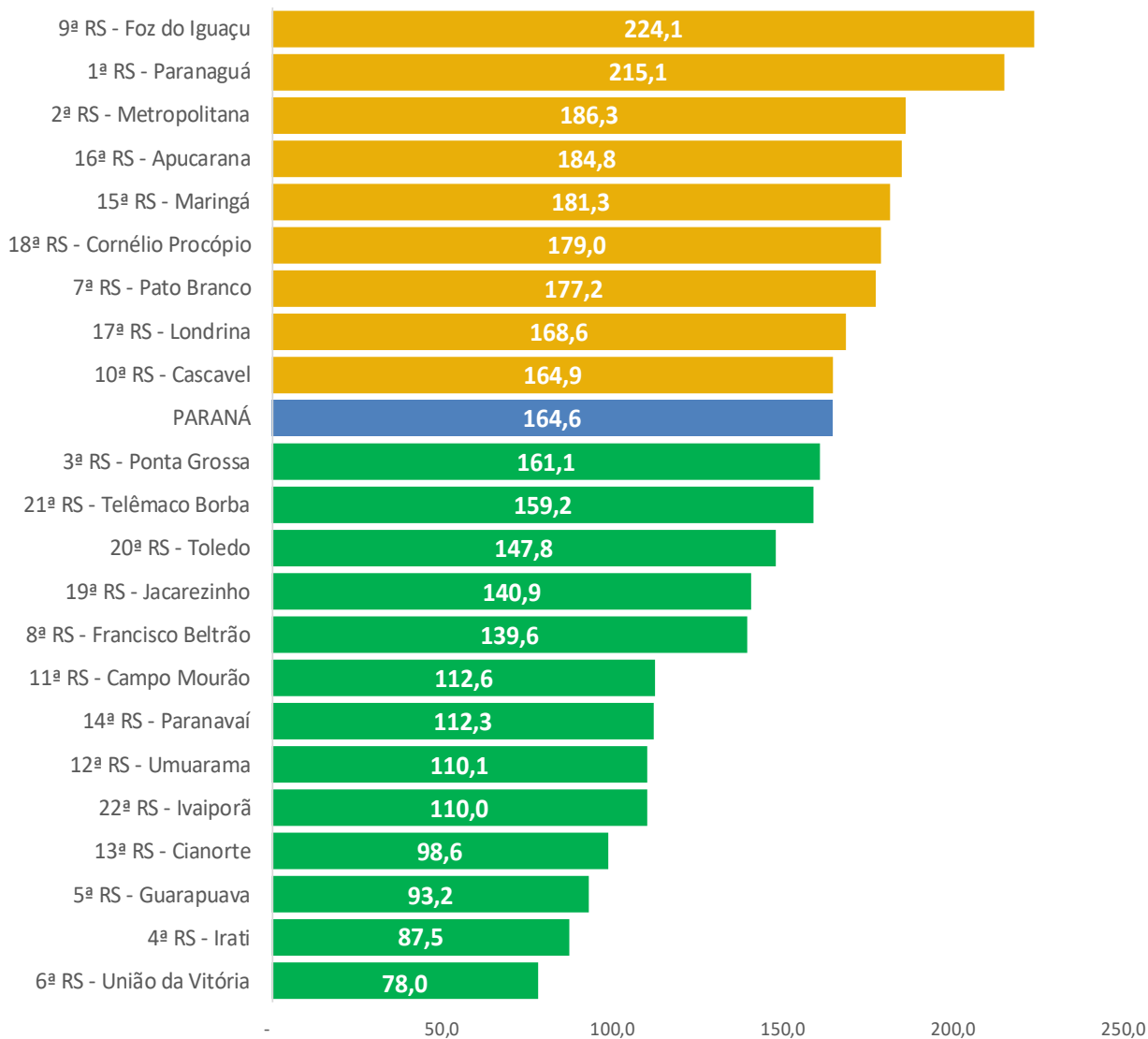
\* O município de Curitiba faz parte da 2ª Regional de Saúde, Regional Metropolitana.

Fonte: Dados do Paraná consultados da planilha de monitoramento diário de casos do CVIE/DAV/SESA, 10/04/2021, às 12h. Dados preliminares, sujeitos a alterações.



### COEFICIENTE DE MORTALIDADE POR REGIONAL DE SAÚDE (ÓBITOS POR 100 MIL HABITANTES)

Dados Paraná constam no gráfico para efeito comparativo. Cada linha refere-se a uma Regional de Saúde do Paraná que compreende vários municípios.



**EMERGÊNCIA**

50% acima da  
incidência  
estadual

**ATENÇÃO**

Entre 50% e a  
incidência  
estadual

**ALERTA**

Abaixo da  
incidência  
estadual

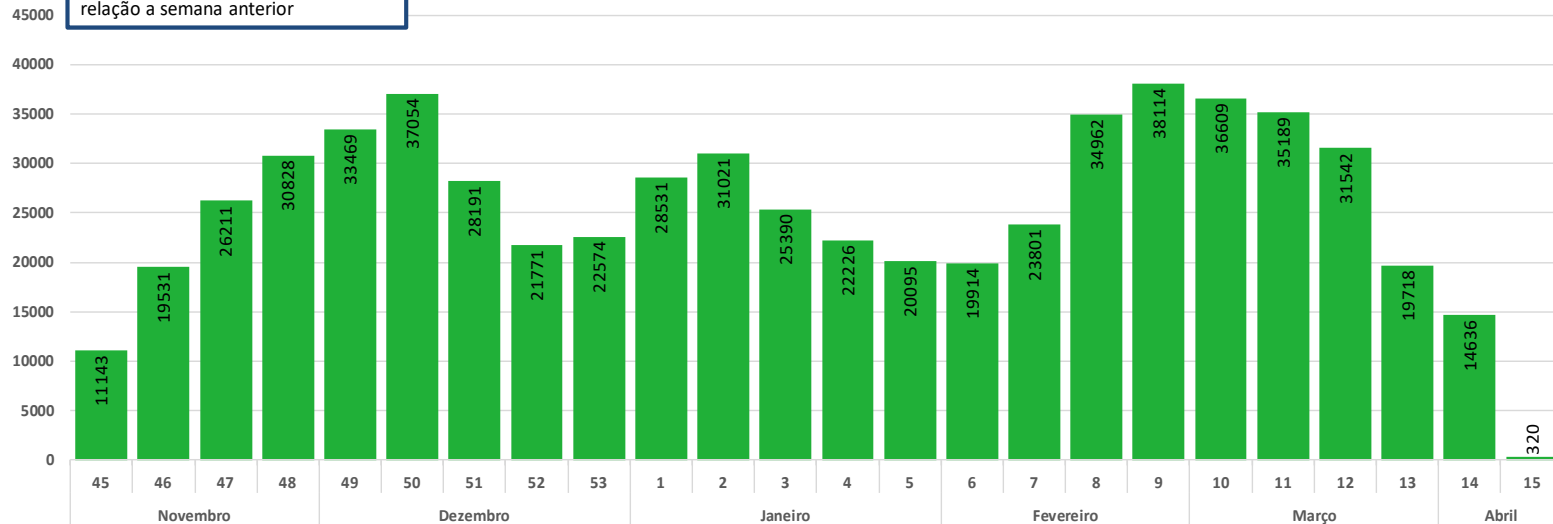
\* O município de Curitiba faz parte da 2ª Regional de Saúde, Regional Metropolitana.

Fonte: Dados do Paraná consultados da planilha de monitoramento diário de casos do CVIE/DAV/SESA, 10/04/2021, às 12h. Dados preliminares, sujeitos a alterações.



### CASOS POR SEMANA EPIDEMIOLÓGICA - PARANÁ

-25,77% de decréscimo na SE 14 em relação a semana anterior

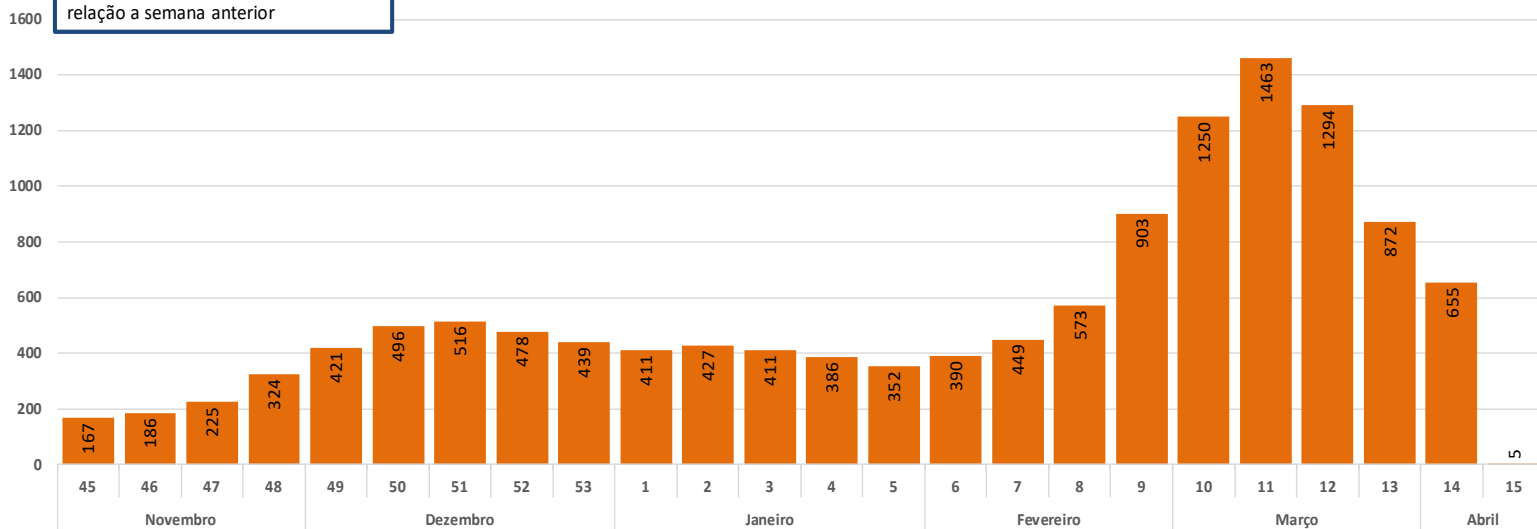


Fontes: Dados de casos confirmados de residentes no Paraná consultados da planilha de monitoramento diário de casos do CVIE/DAV/SESA no dia 10/04/2021, às 12h. Dados preliminares, sujeitos a alterações.  
A Semana Epidemiológica segue o Calendário Epidemiológico disponível em: <http://portalsinan.saude.gov.br/calendario-epidemiologico>.



### ÓBITOS POR SEMANA EPIDEMIOLÓGICA - PARANÁ

-24,89% de decréscimo na SE 14 em relação a semana anterior

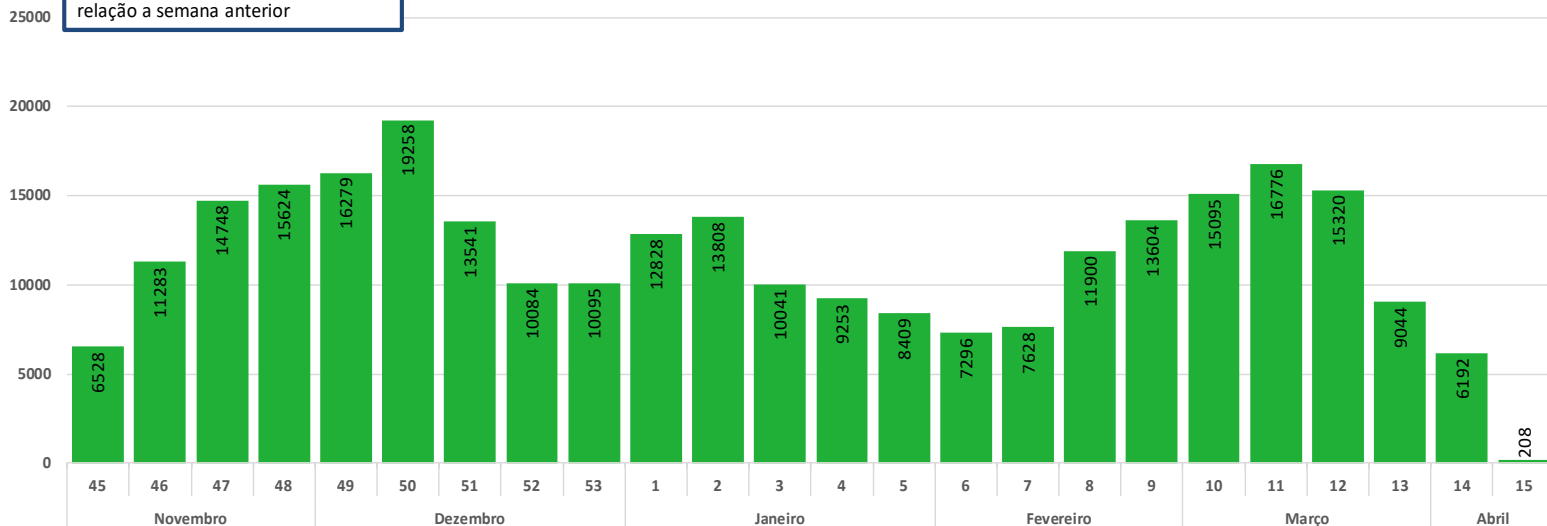


Fontes: Dados de casos confirmados de residentes no Paraná consultados da planilha de monitoramento diário de casos do CVIE/DAV/SESA no dia 10/04/2021, às 12h. Dados preliminares, sujeitos a alterações.  
A Semana Epidemiológica segue o Calendário Epidemiológico disponível em: <http://portalsinan.saude.gov.br/calendario-epidemiologico>.



### CASOS POR SEMANA EPIDEMIOLÓGICA - MACRORREGIÃO LESTE

-31,53% de decréscimo na SE 14 em relação a semana anterior



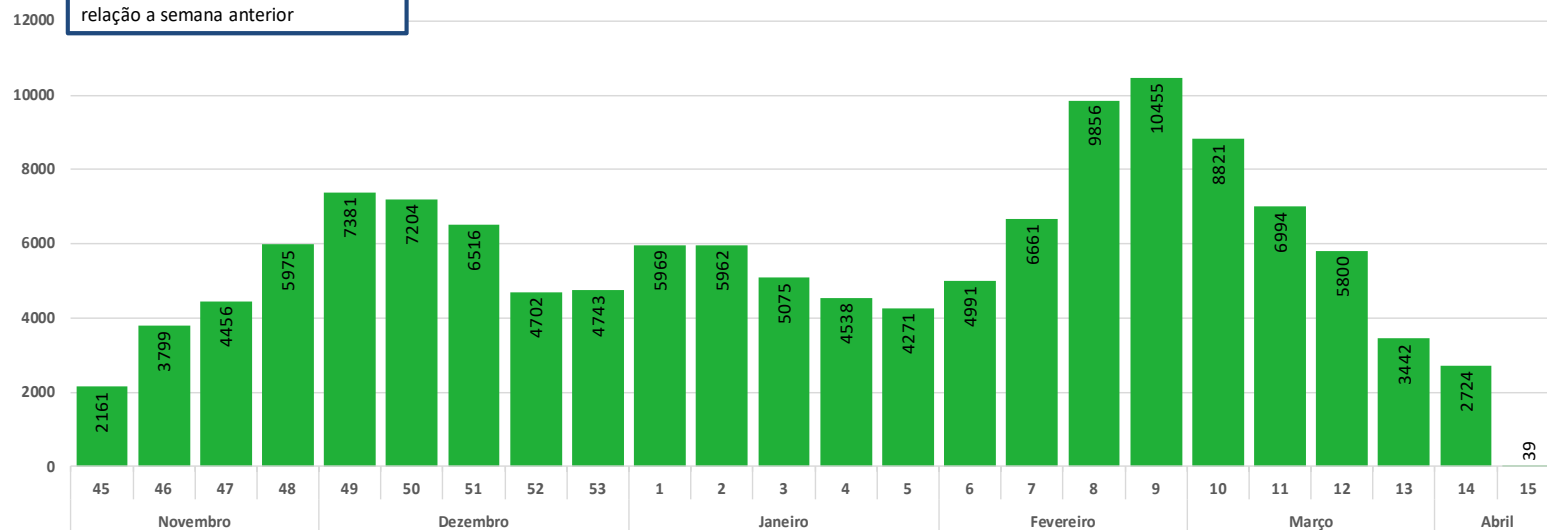
Fontes: Dados de casos confirmados de residentes no Paraná consultados da planilha de monitoramento diário de casos do CVIE/DAV/SESA no dia 10/04/2021, às 12h. Dados preliminares, sujeitos a alterações.

A Semana Epidemiológica segue o Calendário Epidemiológico disponível em: <http://portalsinan.saude.gov.br/calendario-epidemiologico>.



### CASOS POR SEMANA EPIDEMIOLÓGICA - MACRORREGIÃO OESTE

-20,86% de decréscimo na SE 14 em relação a semana anterior



Fontes: Dados de casos confirmados de residentes no Paraná consultados da planilha de monitoramento diário de casos do CVIE/DAV/SESA no dia 10/04/2021, às 12h. Dados preliminares, sujeitos a alterações.

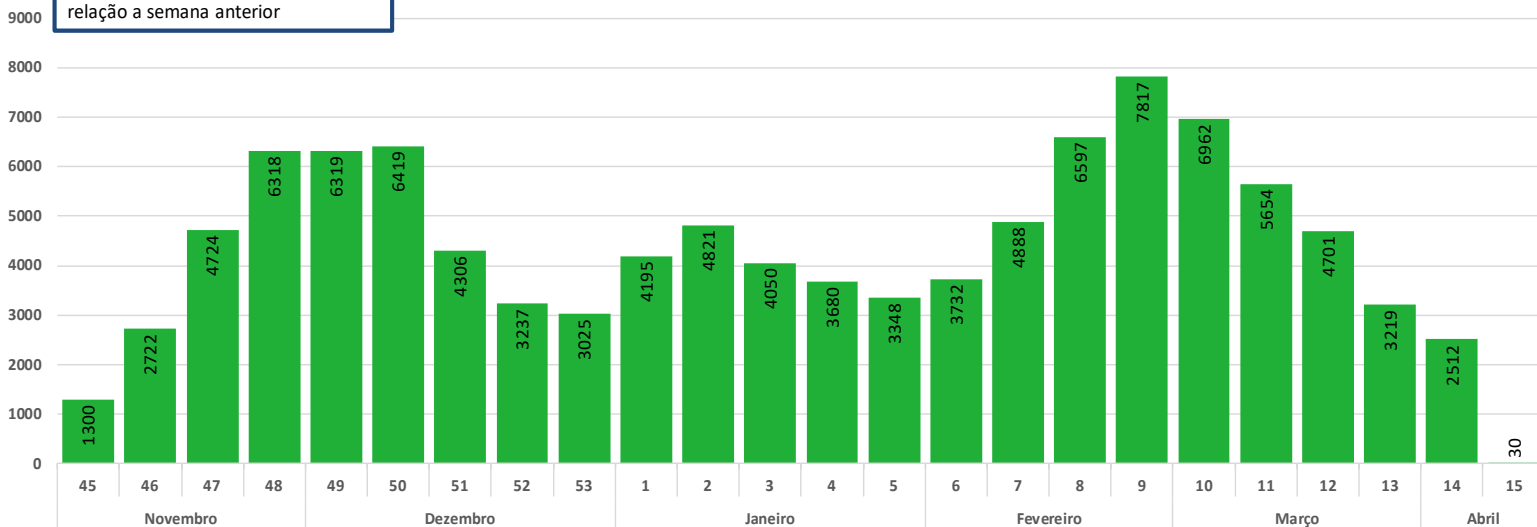
A Semana Epidemiológica segue o Calendário Epidemiológico disponível em: <http://portalsinan.saude.gov.br/calendario-epidemiologico>.





### CASOS POR SEMANA EPIDEMIOLÓGICA - MACRORREGIÃO NOROESTE

-21,96% de decréscimo na SE 14 em  
relação a semana anterior



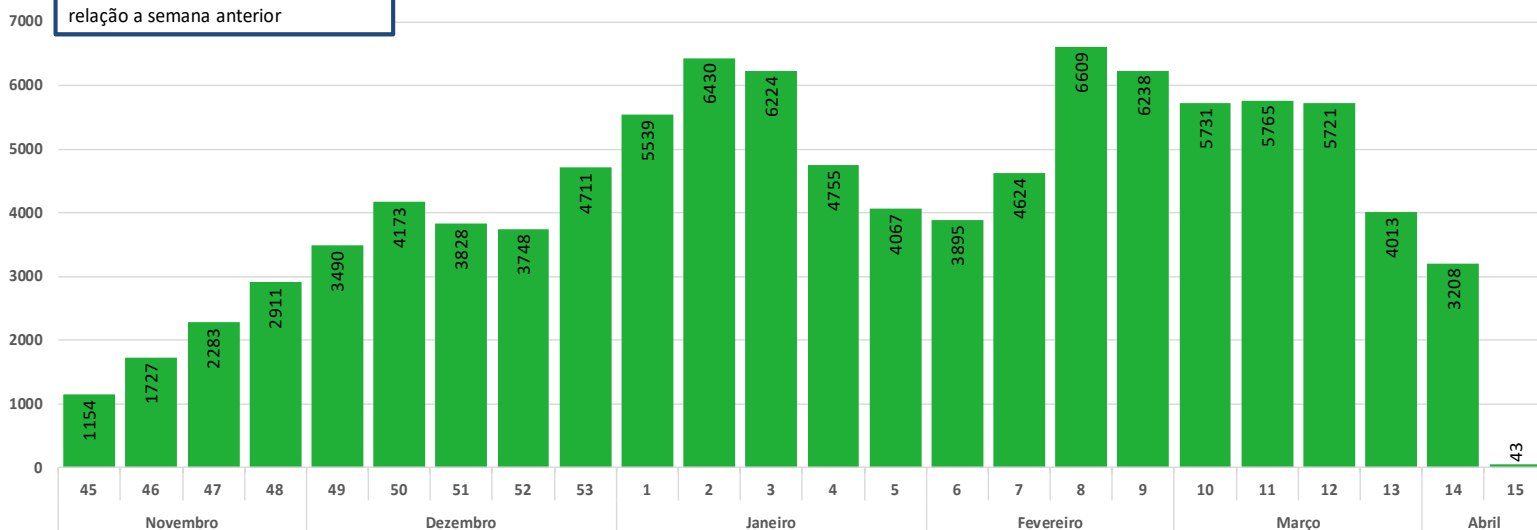
Fontes: Dados de casos confirmados de residentes no Paraná consultados da planilha de monitoramento diário de casos do CVIE/DAV/SESA no dia 10/04/2021, às 12h. Dados preliminares, sujeitos a alterações.

A Semana Epidemiológica segue o Calendário Epidemiológico disponível em: <http://portalsinan.saude.gov.br/calendario-epidemiologico>.



### CASOS POR SEMANA EPIDEMIOLÓGICA - MACRORREGIÃO NORTE

-20,06% de decréscimo na SE 14 em  
relação a semana anterior

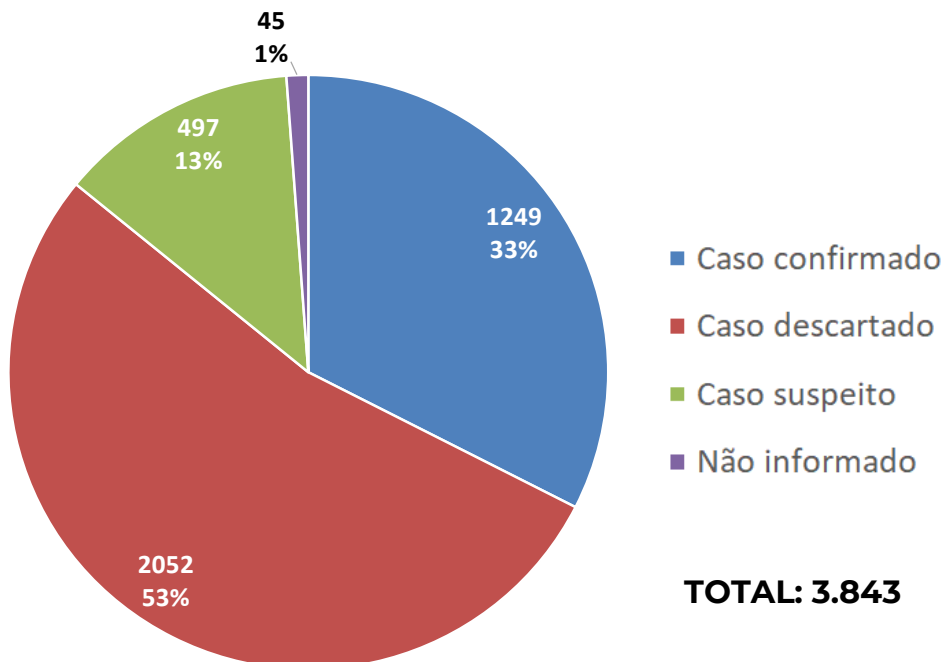


Fontes: Dados de casos confirmados de residentes no Paraná consultados da planilha de monitoramento diário de casos do CVIE/DAV/SESA no dia 10/04/2021, às 12h. Dados preliminares, sujeitos a alterações.

A Semana Epidemiológica segue o Calendário Epidemiológico disponível em: <http://portalsinan.saude.gov.br/calendario-epidemiologico>.



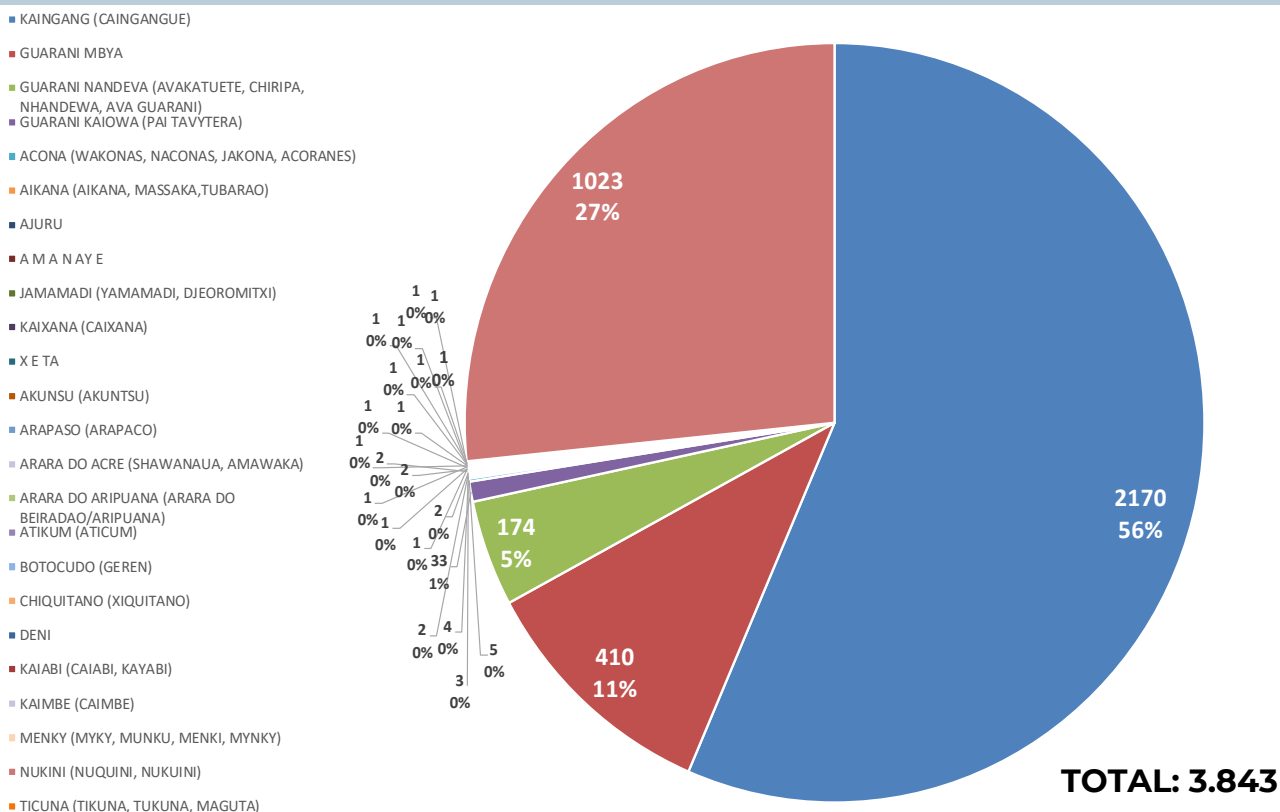
### CASOS NOTIFICADOS E SUSPEITOS DE COVID-19 - CLASSIFICAÇÃO POR POVOS INDÍGENAS



Fonte: SESA/DAV/CVIE/DVIEP. Notifica COVID-19: 06/04/2021. Atualizado em 06/04/2021. Notifica COVID. Dados preliminares, sujeitos a alteração.



### CASOS SUSPEITOS DE COVID-19 - CLASSIFICAÇÃO EM ETNIAS INDÍGENAS



Fonte: SESA/DAV/CVIE/DVIEP. Notifica COVID-19: 06/04/2021. Atualizado em 06/04/2021. Notifica COVID. Dados preliminares, sujeitos a alteração.



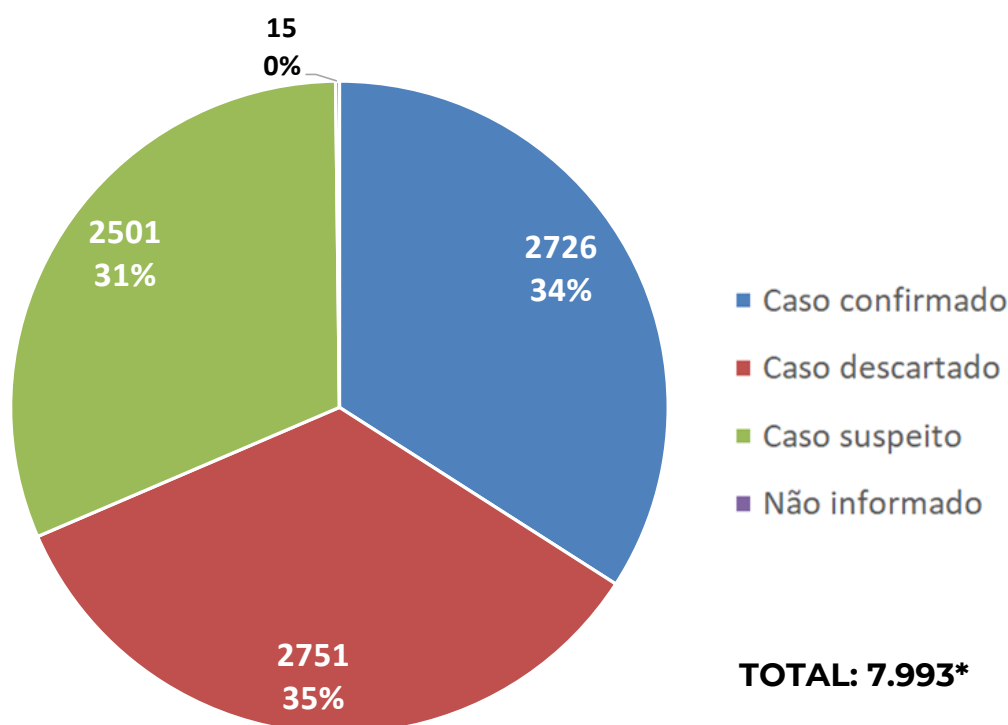
### CASOS NOTIFICADOS E SUSPEITOS DE COVID-19 EM TRABALHADORES DE SAÚDE

Área	PCR	Teste Rápido/outros	Confirmados	Recuperados	Óbitos	Notificados
Enfermagem	6.425	1.260	7.810	6.094	97	21.579
Médico	1.208	456	1.706	1.242	55	5.073
Agente Comunitário de Saúde	801	235	1043	883	11	4.363
Administrativa	849	270	1143	908	3	4.063
Serviços	673	194	876	737	3	3.167
Odontologia	524	223	756	615	28	2.507
Área Farmacêutica	547	227	783	623	42	2.553
Transporte	383	103	488	419	-	1.617
Área Laboratorial/Diagnóstico	437	120	566	432	11	1.571
Fisioterapia	387	104	499	390	2	1.395
Cuidador de Idosos	264	34	302	239	27	1017
Alimentação	261	52	320	261	1	994
Psicologia	210	63	279	228	10	917
Assistência Social	114	23	138	112	10	481
Veterinária	43	22	65	53	4	244
Fonoaudiologia	45	16	61	48	-	188
Socorrista	23	-	23	21	-	67
Não informado <sup>1</sup>	1.179	289	1.550	1.238	-	5.748
Outros Trabalhadores <sup>2</sup>	1.425	378	1.830	1.461	15	5.864
<b>Total Geral</b>	<b>15.798</b>	<b>4.069</b>	<b>20.238</b>	<b>16.004</b>	<b>319</b>	<b>63.408</b>

Fonte: SESA/DAV/CVIE/DVIEP. Notifica Covid-19/SIM/Planilha de monitoramento CIEVS. Dados - 05/04/2021. Atualizado 10/04/2021. Dados preliminares, sujeitos a alteração.



### CASOS NOTIFICADOS DE COVID-19 EM POPULAÇÃO PRIVADA DE LIBERDADE



Fonte: SESA/DAV/CVIE/DVIEP. Painel de monitoramento - Notifica Covid-19, 06/04/2021. Atualizado em 06/04/2021. Dados preliminares, sujeitos a alteração. Filtro de "Institucionalizados: Unidades Prisionais (presídios e cadeias) e Ocupação: outro e não informado. Excluídos: Profissional de Segurança Pública e Profissional de Saúde". Tratam-se de dados aproximados (não somente PPL), pois há a limitação do grau de preenchimento do campo: Ocupação.



### ÍNDICE DE ISOLAMENTO ESTADUAL DIÁRIO



Fonte: Dados consultados na Plataforma Big Data no dia 10/04/2021. Atualizado no dia 10/04/2021.



### CASOS E ÓBITOS DE SRAG\* POR VÍRUS DE RESIDENTES NO PARANÁ

CLASSIFICAÇÃO FINAL	CASOS		ÓBITOS	
	N	%	N	%
SRAG por COVID-19	50.571	49,8	14.672	72,8
SRAG por Influenza	97	0	13	0
SRAG por outros vírus respiratórios	1.899	2	137	1
SRAG por outros agentes etiológicos	76	0,1	23	0,1
SRAG não especificada**	35.348	34,8	5.295	26,3
Em investigação	13.511	13,3	17	0,1
<b>TOTAL</b>	<b>101.502</b>	<b>100</b>	<b>20.157</b>	<b>100</b>

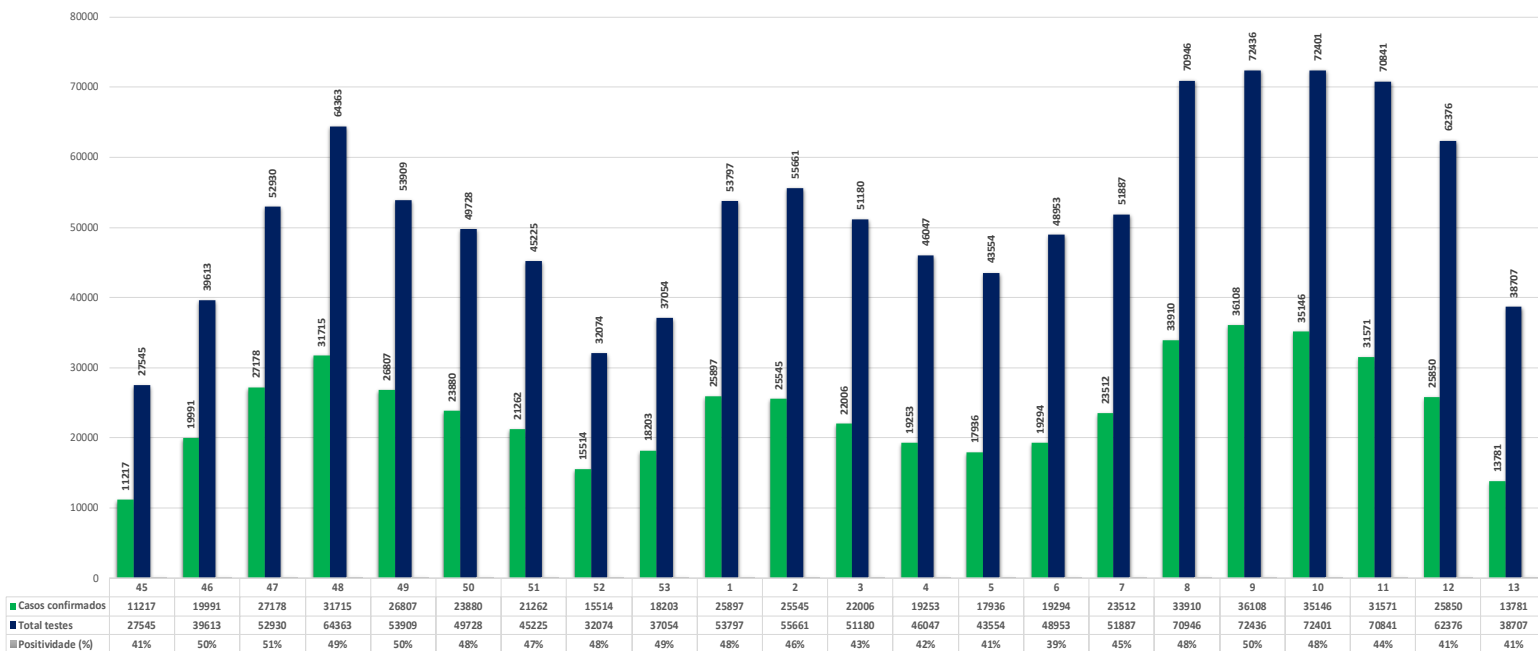
Fonte: Dados consultados no Boletim Influenza de 07/04/2021, da SESA-PR/DAV/CVIE/DWVTR-SIVEP Gripe, onde podem ser consultados maiores detalhes sobre SRAG. Atualizado em 07/04/2021, dados sujeitos a alterações. Atualização semanal.

\* SRAG: Síndrome Respiratória Aguda Grave.

\*\* Observação: Os casos de SRAG não especificada são para contabilizar casos com resultados negativos pelos agentes testados e para os casos onde não houve coleta de material biológico para envio ao laboratório. Nenhum caso hospitalizado que entra no banco é descartado, todos são SRAG.



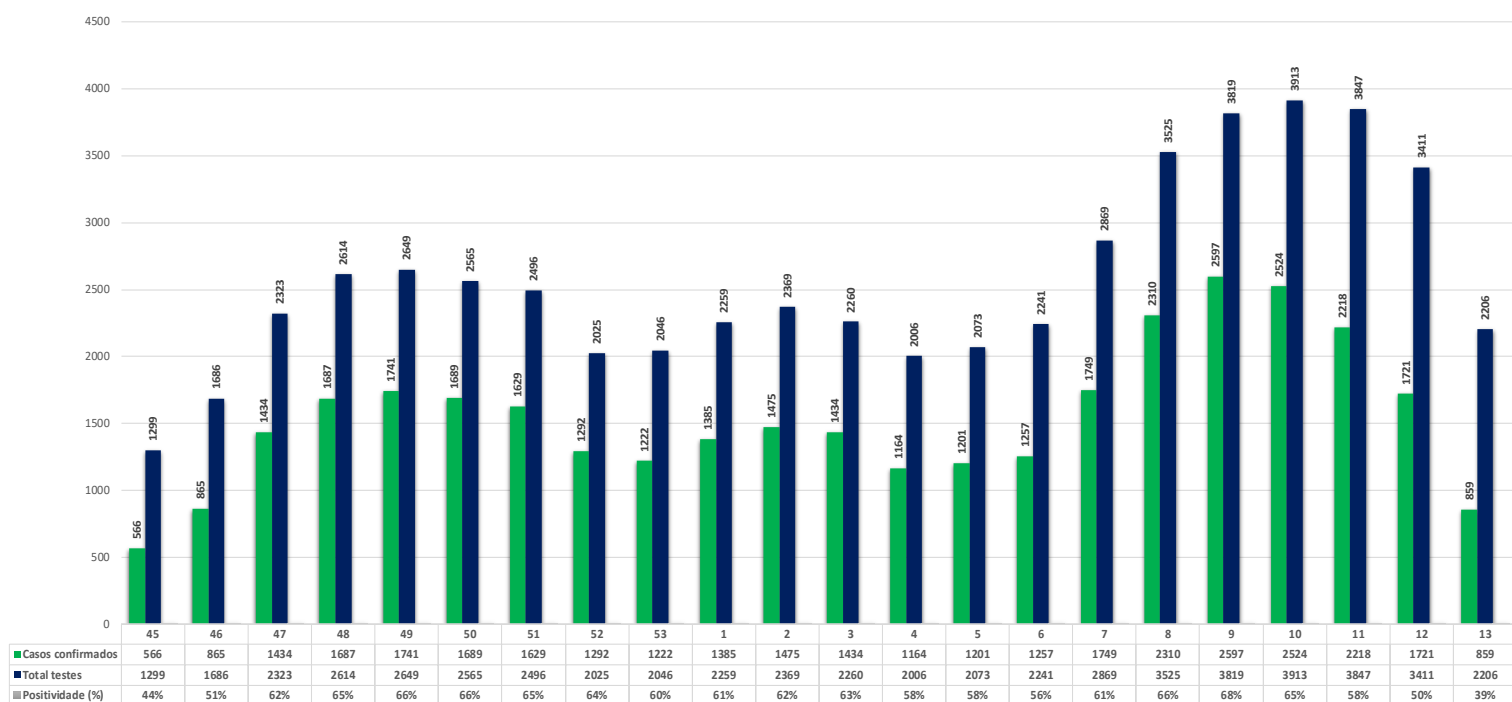
### PROPORÇÃO DE SG POSITIVOS PARA COVID-19 SEGUNDO SEMANA EPIDEMIOLÓGICA\*



Fonte: Dados retirados do Notifica COVID-19, data 05/04/2021 às 12h. Atualizado 06/04/2021.  
Método: Classificação final para casos positivos / número de registros (residentes no Paraná)  
\*SG corresponde a síndrome gripal.



### PROPORÇÃO DE SRAG POSITIVOS PARA COVID-19 SEGUNDO SEMANA EPIDEMIOLÓGICA

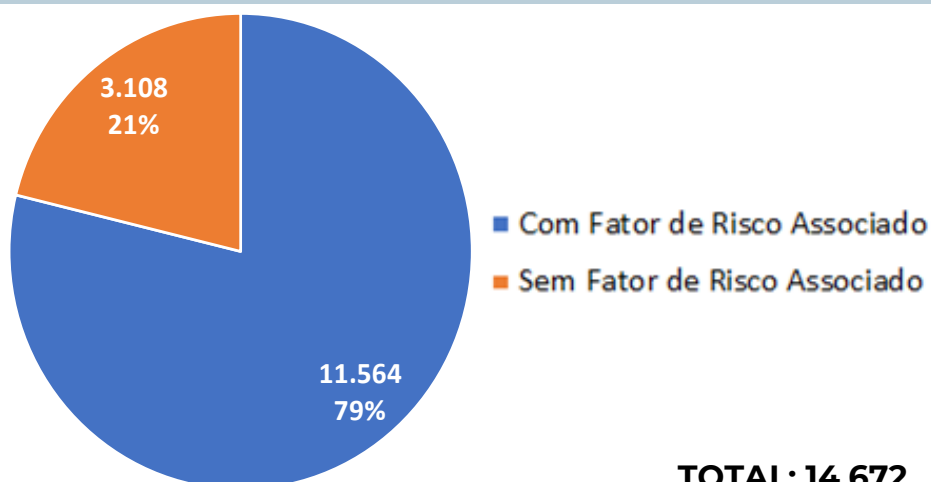


Fonte: Dados retirados do banco de SRAG Hospitalizados do SIVEP Gripe, data 05/04/2021. Atualizado 06/04/2021.  
Método: Classificação final para casos positivos / número de registros (residentes no Paraná)





### FATORES DE RISCO EM ÓBITOS POR COVID-19



**TOTAL: 14.672**

Fonte de dados: SIVEP-gripe data 07/04/2021. Atualizado 07/04/2021.

\* Foram incluídas para essa análise apenas os fatores de risco que constam nos campos da ficha do SIVEP-gripe, logo morbidades como hipertensão e neoplasias não foram incluídos por falta de campo específico para esse dado nesse sistema de informação.



### FATORES DE RISCO EM ÓBITOS POR COVID-19

ÓBITOS POR COVID-19 (N=14.672))*		
FATOR DE RISCO	N	%
Idoso	10.825	73,78%
Doença Cardiovascular Crônica	6.751	46,01%
Diabetes mellitus	4.499	30,66%
Obesidade	1613	10,99%
Doença Neurológica Crônica	1173	7,99%
Pneumopatias Crônicas	1034	7,05%
Doença Renal Crônica	927	6,32%
Imunodeficiência/Imunodepressão	502	3,42%
Asma	375	2,56%
Doença Hepática	229	1,56%
Doença Hematológica	124	0,85%
Síndrome de Down	47	0,32%
Gestante	26	0,18%
Indígenas	13	0,09%
Crianças menores de 6 anos	12	0,08%
Puerpério (até 42 dias do parto)	13	0,09%
<b>TOTAL</b>	<b>28.163**</b>	-

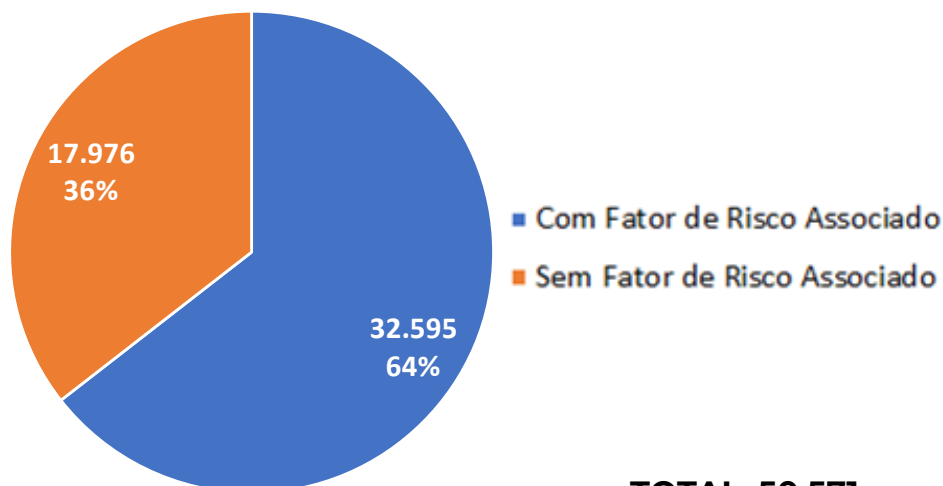
Fonte de dados: SIVEP-gripe data 07/04/2021. Atualizado 07/04/2021.

\* Foram incluídas para essa análise apenas os fatores de risco que constam nos campos da ficha do SIVEP-gripe, logo morbidades como hipertensão e neoplasias não foram incluídos por falta de campo específico para esse dado nesse sistema de informação.

\*\* Um mesmo caso pode ter mais de uma comorbidade.



### FATORES DE RISCO EM CASOS CONFIRMADOS HOSPITALIZADOS POR COVID-19\*



**TOTAL: 50.571**

Fonte de dados: SIVEP-gripe data 07/04/2021. Atualizado 07/04/2021.

\* Foram incluídas para essa análise apenas os fatores de risco que constam nos campos da ficha do SIVEP-gripe, logo morbidades como hipertensão e neoplasias não foram incluídos por falta de campo específico para esse dado nesse sistema de informação.



### FATORES DE RISCO EM CASOS CONFIRMADOS HOSPITALIZADOS POR COVID-19

CASOS POR COVID-19 (N=50.571)*		
FATOR DE RISCO	N	%
Idoso	25.904	51,22%
Doença Cardiovascular Crônica	17.451	34,51%
Diabetes mellitus	11.346	22,44%
Obesidade	4.472	8,84%
Pneumopatias Crônicas	2.183	4,32%
Doença Neurológica Crônica	2.186	4,32%
Doença Renal Crônica	1.739	3,44%
Asma	1.415	2,80%
Imunodeficiência/Imunodepressão	1061	2,10%
Doença Hepática	493	0,97%
Crianças menores de 6 anos	313	0,62%
Gestante	313	0,62%
Doença Hematológica	296	0,59%
Síndrome de Down	128	0,25%
Puerpério (até 42 dias do parto)	97	0,19%
Indígenas	41	0,08%
<b>TOTAL</b>	<b>69.438**</b>	-

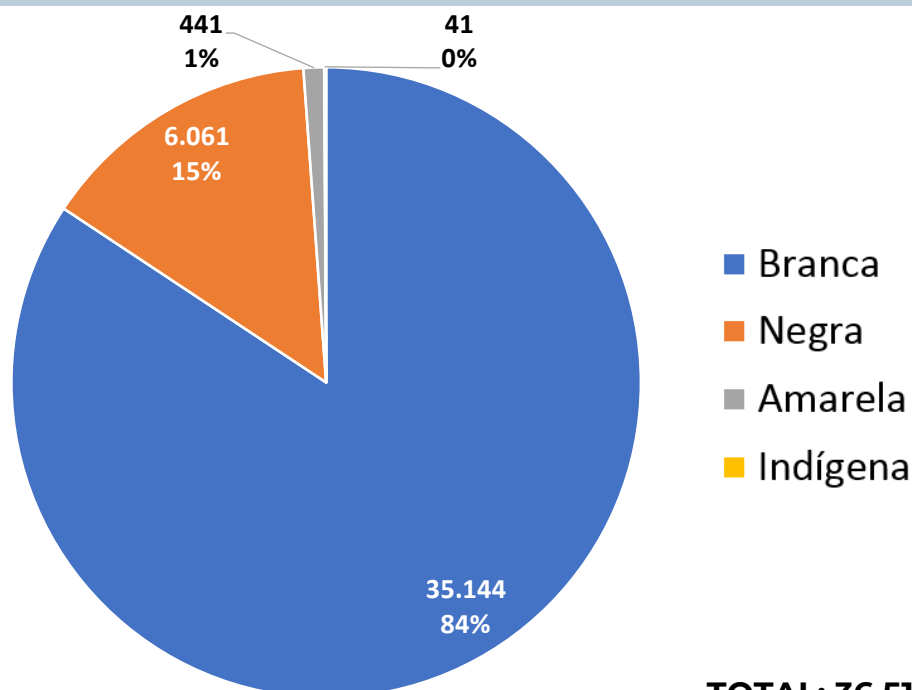
Fonte de dados: SIVEP-gripe data 07/04/2021. Atualizado 07/04/2021.

\* Foram incluídas para essa análise apenas os fatores de risco que constam nos campos da ficha do SIVEP-gripe, logo morbidades como hipertensão e neoplasias não foram incluídos por falta de campo específico para esse dado nesse sistema de informação.

\*\* Um mesmo caso pode ter mais de uma comorbidade.



### PERFIL DOS CASOS CONFIRMADOS HOSPITALIZADOS POR COVID-19 SEGUNDO RAÇA/COR\*

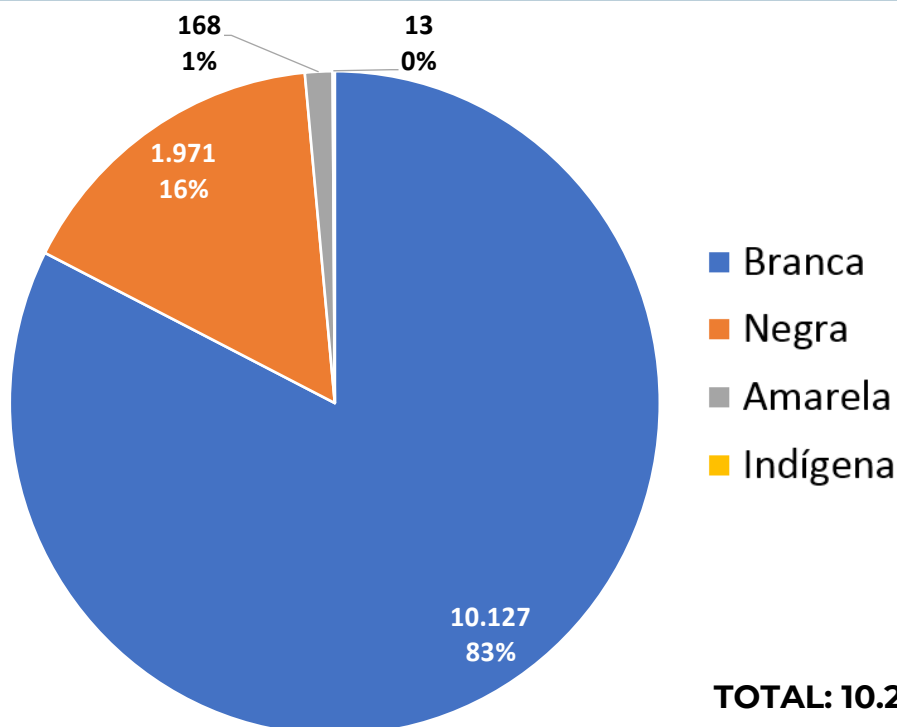


Fonte de dados: SIVEP-gripe data 07/04/2021. Atualizado 07/04/2021.

\* Considerou-se população negra a soma de pretos e pardos; houve 82,4% de completude desse campo.



### PERFIL DOS ÓBITOS POR COVID-19 SEGUNDO RAÇA/COR



Fonte de dados: SIVEP-gripe data 07/04/2021. Atualizado 07/04/2021.

\* Considerou-se população negra a soma de pretos e pardos; houve 83,7% de completude desse campo.



### QUANTIDADE DE CIDADES COM CASOS CONFIRMADOS, PACIENTES RECUPERADOS E ÓBITOS POR REGIONAIS DE SAÚDE

REGIONAL DE SAÚDE	População	Cidades com Casos	Cidades com Óbitos	Confirmados	Recuperados	Óbitos	Em análise
1ª RS - Paranaguá	299.824	7	7	26.951	14.968	645	32
2ª RS - Metropolitana	3.693.891	29	29	275.682	203.442	6.881	518
3ª RS - Ponta Grossa	642.624	12	12	48.872	32.267	1.035	2.231
4ª RS - Irati	176.074	9	9	8.969	8.116	154	30
5ª RS - Guarapuava	457.280	20	20	24.182	14.935	426	76
6ª RS - União da Vitória	178.227	9	9	6.857	5.227	139	6
7ª RS - Pato Branco	268.563	15	15	22.758	19.464	476	335
8ª RS - Francisco Beltrão	359.601	27	26	31.303	24.857	502	2.270
9ª RS - Foz do Iguaçu	405.246	9	9	47.223	38.152	908	894
10ª RS - Cascavel	554.233	25	25	46.632	42.967	914	995
11ª RS - Campo Mourão	327.595	25	25	19.201	13.852	369	156
12ª RS - Umuarama	277.003	21	21	19.949	11.538	305	33
13ª RS - Cianorte	162.273	11	11	10.620	9.423	160	15
14ª RS - Paranavaí	277.060	28	26	15.546	11.536	311	23
15ª RS - Maringá	847.559	30	30	73.279	56.220	1.537	3.633
16ª RS - Apucarana	387.414	17	17	23.664	12.963	716	102
17ª RS - Londrina	972.283	21	21	78.899	31.992	1.639	348
18ª RS - Cornélio Procopio	221.744	21	20	15.268	12.811	397	14
19ª RS - Jacarezinho	289.587	22	22	19.020	13.666	408	159
20ª RS - Toledo	401.772	18	18	38.766	34.994	594	64
21ª RS - Telêmaco Borba	189.750	7	7	17.123	8.655	302	14
22ª RS - Ivaiporã	127.237	16	16	7.168	6.108	140	25
<b>TOTAL</b>	<b>11.516.840</b>	<b>399</b>	<b>395</b>	<b>877.932</b>	<b>628.153</b>	<b>18.958</b>	<b>11.973</b>

Fonte: Dados do Paraná consultados da planilha de monitoramento diário de casos do CVIE/DAV/SESA no dia 10/04/2021, às 12h. Dados preliminares, sujeitos a alterações.  
Pacientes recuperados consultados da planilha de monitoramento diário de casos da Vigilância Epidemiológica da SESA no dia 10/04/2021, às 9h. Dados preliminares, sujeitos a alterações.

Dados populacionais resultados do CENSO 2010 – IBGE estimativa para DOU 2020.



### MUNICÍPIOS COM CASOS CONFIRMADOS, PACIENTES RECUPERADOS, ÓBITOS E AMOSTRAS EM ANÁLISE

H	Regional de Saúde	MUNICÍPIO	População	Confirmados	Recuperados	Óbitos	Amostras em Análise (Investigação)
1	1	Antonina	18.949	1.830	1.658	48	2
2	1	Guaraqueçaba	7.594	429	371	14	1
3	1	Guaratuba	37.527	3.856	2.973	126	7
4	1	Matinhos	35.219	2.086	1.856	66	3
5	1	Morretes	16.446	1.545	1.208	31	0
6	1	Paranaguá	156.174	15.410	6.176	296	16
7	1	Pontal do Paraná	27.915	1.795	726	64	3
8	2	Adrianópolis	5.857	1.029	923	20	0
9	2	Agudos do Sul	9.470	423	260	6	0
10	2	Almirante Tamandaré	120.041	7.281	1.540	257	10
11	2	Araucária	146.214	18.173	16.225	248	17
12	2	Balsa Nova	13.092	1.067	743	20	2
13	2	Bocaiúva do Sul	13.129	953	807	8	0
14	2	Campina Grande do Sul	43.685	3.918	2.880	68	4
15	2	Campo do Tenente	8.045	341	232	10	0
16	2	Campo Largo	133.865	13.270	11.233	276	7
17	2	Campo Magro	29.740	2.422	1.119	56	0
18	2	Cerro Azul	17.833	975	831	33	1
19	2	Colombo	246.540	14.993	10.609	432	20
20	2	Contenda	18.837	1.354	903	17	1
21	2	Curitiba	1.948.626	142.060	108.150	3.757	394
22	2	Doutor Ulysses	5.552	217	197	3	0
23	2	Fazenda Rio Grande	102.004	9.287	5.222	210	6
24	2	Itaperuçu	29.070	2.983	2.230	75	3
25	2	Lapa	48.410	2.737	2.223	49	6
26	2	Mandirituba	27.315	2.480	2.084	55	0
27	2	Piên	12.882	789	647	10	0
28	2	Pinhais	133.490	11.551	7.918	300	14
29	2	Piraquara	114.970	8.823	5.922	197	8
30	2	Quatro Barras	23.911	2.250	1.982	54	1
31	2	Quitandinha	19.221	1.388	1.241	36	2
32	2	Rio Branco do Sul	32.517	3.952	2.312	89	2
33	2	Rio Negro	34.411	1.187	178	26	1
34	2	São José dos Pinhais	329.058	18.009	13.373	507	18
35	2	Tijucas do Sul	17.084	1.298	1.062	54	1
36	2	Tunas do Paraná	9.022	472	396	8	0

Fonte: Dados do Paraná consultados da planilha de monitoramento diário de casos do CVIE/DAV/SESA no dia 10/04/2021, às 12h. Dados preliminares, sujeitos a alterações.

\* O número de recuperados é monitorado pela Vigilância Epidemiológica da SESA, a partir de informações encaminhadas pelos municípios às regionais de saúde.



37	3	Arapoti	28.300	2.027	1.670	30	11
38	3	Carambeí	23.825	2.313	1.895	44	57
39	3	Castro	71.809	6.593	5.110	104	55
40	3	Ipiranga	15.251	627	209	9	6
41	3	Ivaí	13.965	426	397	12	5
42	3	Jaguariaíva	35.027	2.489	763	65	8
43	3	Palmeira	33.994	1.905	1.034	44	41
44	3	Piraí do Sul	25.617	1.708	958	34	19
45	3	Ponta Grossa	355.336	29.056	18.790	664	2.025
46	3	Porto Amazonas	4.874	311	259	6	1
47	3	São João do Triunfo	15.241	191	25	2	2
48	3	Sengés	19.385	1.226	1.157	21	1
49	4	Fernandes Pinheiro	5.602	278	264	5	3
50	4	Guamiranga	8.811	298	264	7	0
51	4	Imbituva	32.940	2.289	1.941	57	11
52	4	Inácio Martins	11.121	510	463	3	0
53	4	Iratí	61.088	3.888	3.698	54	12
54	4	Mallet	13.663	372	350	5	1
55	4	Rebouças	14.946	560	477	9	1
56	4	Rio Azul	15.336	401	312	6	2
57	4	Teixeira Soares	12.567	373	347	8	0
58	5	Boa Ventura de São Roque	6.365	272	167	5	0
59	5	Campina do Simão	3.859	207	90	6	0
60	5	Candói	16.053	786	717	17	0
61	5	Cantagalo	13.329	875	172	17	3
62	5	Foz do Jordão	4.556	463	193	11	0
63	5	Goioxim	7.053	324	310	5	0
64	5	Guarapuava	182.644	12.295	5.841	232	11
65	5	Laranjal	5.784	101	84	4	0
66	5	Laranjeiras do Sul	32.139	1.382	990	23	44
67	5	Marquinho	4.340	116	110	3	3
68	5	Nova Laranjeiras	11.507	537	515	4	0
69	5	Palmital	12.960	796	711	16	2
70	5	Pinhão	32.559	1.106	916	28	0
71	5	Pitanga	29.994	1.435	1.223	12	1
72	5	Porto Barreiro	3.184	141	108	1	1
73	5	Prudentópolis	52.513	1.163	1.034	26	5
74	5	Reserva do Iguaçu	8.069	412	312	3	0
75	5	Rio Bonito do Iguaçu	13.255	476	441	5	1
76	5	Turvo	13.095	1.107	988	5	1
77	5	Virmond	4.022	188	13	3	4

78	6	Antônio Olinto	7.427	264	182	6	1
79	6	Bituruna	16.400	500	344	6	0
80	6	Cruz Machado	18.741	586	538	12	0
81	6	General Carneiro	13.685	188	152	7	0
82	6	Paula Freitas	5.908	240	212	11	0
83	6	Paulo Frontin	7.387	175	57	1	0
84	6	Porto Vitória	4.061	81	44	3	0
85	6	São Mateus do Sul	46.705	1.538	781	40	4
86	6	União da Vitória	57.913	3.285	2.917	53	1
87	7	Bom Sucesso do Sul	3.254	266	253	5	4
88	7	Chopinzinho	19.167	1.962	1.907	36	11
89	7	Clevelândia	16.450	1.561	1.165	68	10
90	7	Coronel Domingos Soares	7.518	857	741	6	8
91	7	Coronel Vivida	20.580	2.441	2.279	60	22
92	7	Honório Serpa	5.119	417	377	8	6
93	7	Itapejara D'Oeste	12.094	1.370	1.268	27	75
94	7	Mangueirinha	16.642	1.198	1.082	17	1
95	7	Mariópolis	6.632	403	208	11	2
96	7	Palmas	51.755	3.526	3.283	70	6
97	7	Pato Branco	83.843	6.454	4.723	127	161
98	7	São João	10.181	925	875	16	27
99	7	Saudade do Iguaçu	5.539	522	491	4	2
100	7	Sulina	2.930	307	300	5	0
101	7	Vitorino	6.859	549	512	16	0
102	8	Ampére	19.311	876	744	26	15
103	8	Barracão	10.312	872	765	24	6
104	8	Bela Vista da Caroba	3.457	154	136	4	30
105	8	Boa Esperança do Iguaçu	2.470	120	98	0	1
106	8	Bom Jesus do Sul	3.506	220	203	3	2
107	8	Capanema	19.148	1.744	1.359	21	40
108	8	Cruzeiro do Iguaçu	4.240	266	243	7	4
109	8	Dois Vizinhos	41.038	4.981	4.683	60	90
110	8	Enéas Marques	5.933	475	431	15	30
111	8	Flor da Serra do Sul	4.603	416	375	18	16
112	8	Francisco Beltrão	92.216	9.979	5.963	143	1.535
113	8	Manfrinópolis	2.506	147	122	2	18
114	8	Marmeleiro	14.387	1.377	1.210	28	117
115	8	Nova Esperança do Sudoeste	5.030	478	404	6	16
116	8	Nova Prata do Iguaçu	10.544	582	521	11	84
117	8	Pérola D'Oeste	6.288	329	238	7	9
118	8	Pinhal de São Bento	2.737	69	59	1	0
119	8	Planalto	13.431	956	916	10	15

120	8	Pranchita	5.095	346	331	5	31
121	8	Realeza	16.950	1.677	1.253	23	36
122	8	Renascença	6.787	512	443	11	40
123	8	Salgado Filho	3.483	249	223	3	17
124	8	Salto do Lontra	14.872	1.013	930	16	30
125	8	Santa Izabel do Oeste	14.794	715	648	21	26
126	8	Santo Antônio do Sudoeste	20.261	1.129	1.049	9	38
127	8	São Jorge D'Oeste	9.028	797	739	15	8
128	8	Verê	7.174	824	771	13	16
129	9	Foz do Iguaçu	258.248	33.546	26.414	694	760
130	9	Itaipulândia	11.385	1.069	855	12	13
131	9	Matelândia	18.107	1.724	1.368	25	24
132	9	Medianeira	46.574	4.865	4.096	61	36
133	9	Missal	10.704	878	786	11	12
134	9	Ramilândia	4.476	251	207	6	1
135	9	Santa Terezinha de Itaipu	23.699	2.157	1.910	56	28
136	9	São Miguel do Iguaçu	27.576	2.297	2.138	39	10
137	9	Serranópolis do Iguaçu	4.477	436	378	4	10
138	10	Anahy	2.788	232	215	4	2
139	10	Boa Vista da Aparecida	7.540	546	494	17	3
140	10	Braganey	5.382	280	264	6	4
141	10	Cafelândia	18.456	1.289	1.248	9	2
142	10	Campo Bonito	3.763	240	223	6	0
143	10	Capitão Leônidas Marques	15.834	1.000	898	16	6
144	10	Cascavel	332.333	31.532	29.236	599	905
145	10	Catanduvas	10.167	609	555	14	3
146	10	Céu Azul	11.819	719	654	13	3
147	10	Corbélia	17.117	1.246	1.027	24	10
148	10	Diamante do Sul	3.424	290	268	8	1
149	10	Espigão Alto do Iguaçu	4.048	239	228	4	1
150	10	Formosa do Oeste	6.460	298	275	9	2
151	10	Guaraniaçu	12.217	763	679	6	4
152	10	Ibema	6.370	260	235	9	1
153	10	Iguatu	2.253	162	132	5	1
154	10	Iracema do Oeste	2.251	134	96	2	2
155	10	Jesuítas	8.330	588	547	16	0
156	10	Lindoeste	4.592	326	286	6	5

157	10	Nova Aurora	10.299	936	864	18	5
158	10	Quedas do Iguaçu	34.409	2.307	2.196	53	16
159	10	Santa Lúcia	3.793	177	165	4	0
160	10	Santa Tereza do Oeste	10.096	912	781	17	12
161	10	Três Barras do Paraná	12.038	965	874	30	5
162	10	Vera Cruz do Oeste	8.454	582	527	19	2
163	11	Altamira do Paraná	1.682	98	88	3	1
164	11	Araruna	14.000	904	799	17	3
165	11	Barbosa Ferraz	11.426	599	556	14	4
166	11	Boa Esperança	4.047	233	222	6	1
167	11	Campina da Lagoa	14.043	671	566	13	1
168	11	Campo Mourão	95.488	7.183	4.471	146	84
169	11	Corumbataí do Sul	3.127	209	150	6	1
170	11	Engenheiro Beltrão	13.981	823	667	11	4
171	11	Farol	3.041	106	4	3	1
172	11	Fênix	4.748	263	212	2	3
173	11	Goioerê	28.808	961	807	22	1
174	11	Iretama	10.098	526	200	7	0
175	11	Janiópolis	5.095	341	275	7	1
176	11	Juranda	7.292	462	432	9	3
177	11	Luiziana	7.240	329	312	5	3
178	11	Mamborê	13.014	621	525	13	2
179	11	Moreira Sales	12.042	433	344	7	0
180	11	Nova Cantu	5.061	272	263	4	1
181	11	Peabiru	14.007	846	747	16	2
182	11	Quarto Centenário	4.465	153	120	1	2
183	11	Quinta do Sol	4.508	385	335	6	2
184	11	Rancho Alegre D'Oeste	2.628	90	81	2	0
185	11	Roncador	9.645	359	103	4	2
186	11	Terra Boa	17.200	1.495	965	17	10
187	11	Ubiratã	20.909	839	608	28	24
188	12	Alto Paraíso	2.685	152	4	2	0
189	12	Alto Piquiri	9.778	448	120	11	5
190	12	Altônia	22.176	817	588	14	2
191	12	Brasilândia do Sul	2.585	292	9	7	2
192	12	Cafezal do Sul	4.009	187	145	2	0
193	12	Cruzeiro do Oeste	20.947	1.669	1.463	41	1
194	12	Douradina	8.869	497	391	3	1
195	12	Esperança Nova	1.665	228	189	7	0
196	12	Francisco Alves	5.993	374	131	5	1
197	12	Icaraíma	7.786	587	363	9	1

198	12	Iporã	13.782	678	33	3	3
199	12	Ivaté	8.240	262	27	3	0
200	12	Maria Helena	5.634	348	140	2	0
201	12	Mariluz	10.336	732	527	21	2
202	12	Nova Olímpia	5.826	544	264	4	0
203	12	Perobal	6.160	409	364	3	2
204	12	Pérola	11.321	798	604	15	0
205	12	São Jorge do Patrocínio	5.586	412	330	3	1
206	12	Tapira	5.495	227	211	5	0
207	12	Umuarama	112.500	10.053	5.433	140	11
208	12	Xambê	5.630	235	202	5	1
209	13	Cianorte	83.816	5.629	5.198	99	5
210	13	Cidade Gaúcha	12.797	828	784	3	1
211	13	Guaporema	2.241	138	133	4	0
212	13	Indianópolis	4.465	494	301	2	3
213	13	Japurá	9.500	451	405	7	0
214	13	Jussara	7.041	461	414	4	1
215	13	Rondon	9.622	648	498	6	2
216	13	São Manoel do Paraná	2.163	124	86	1	0
217	13	São Tomé	5.750	332	315	2	0
218	13	Tapejara	16.345	1.100	888	22	2
219	13	Tuneiras do Oeste	8.533	415	401	10	1
220	14	Alto Paraná	14.859	636	544	14	0
221	14	Amaporã	6.332	191	138	0	0
222	14	Cruzeiro do Sul	4.449	258	231	12	0
223	14	Diamante do Norte	5.030	184	87	8	0
224	14	Guairaçá	6.609	317	286	8	1
225	14	Inajá	3.116	134	121	4	0
226	14	Itaúna do Sul	2.781	132	117	5	1
227	14	Jardim Olinda	1.320	36	24	1	0
228	14	Loanda	23.242	1.571	1.381	24	6
229	14	Marilena	7.084	279	196	8	0
230	14	Mirador	2.196	94	52	1	0
231	14	Nova Aliança do Ivaí	1.551	63	44	0	0
232	14	Nova Londrina	13.200	717	671	7	1
233	14	Paraíso do Norte	14.023	1.260	1.103	18	0
234	14	Paranapoema	3.241	180	144	3	0
235	14	Paranavaí	88.922	5.629	3.281	134	6
236	14	Planaltina do Paraná	4.272	233	206	3	0
237	14	Porto Rico	2.556	249	240	2	0
238	14	Querência do Norte	12.232	527	434	2	0



239	14	Santa Cruz de Monte Castelo	7.751	327	305	7	0
240	14	Santa Isabel do Ivaí	8.523	611	571	15	1
241	14	Santa Mônica	4.017	152	150	1	0
242	14	Santo Antônio do Caiuá	2.626	138	110	5	1
243	14	São Carlos do Ivaí	6.920	581	262	9	2
244	14	São João do Caiuá	5.837	254	177	5	0
245	14	São Pedro do Paraná	2.289	126	121	1	0
246	14	Tamboara	5.158	298	263	5	0
247	14	Terra Rica	16.924	369	277	9	4
248	15	Ângulo	2.930	254	176	4	0
249	15	Astorga	26.209	2.198	1.884	43	3
250	15	Atalaia	3.881	305	247	14	2
251	15	Colorado	24.145	1.670	1.002	36	8
252	15	Doutor Camargo	5.983	455	429	10	2
253	15	Floraí	4.906	309	284	7	1
254	15	Floresta	6.851	810	516	11	7
255	15	Flórida	2.699	239	169	4	3
256	15	Iguaraçu	4.440	332	54	14	2
257	15	Itaguajé	4.446	220	56	7	0
258	15	Itambé	6.109	608	523	25	4
259	15	Ivatuba	3.279	214	166	6	1
260	15	Lobato	4.819	370	344	7	2
261	15	Mandaguaçu	23.100	2.347	1.238	32	25
262	15	Mandaguari	34.515	3.038	330	70	47
263	15	Marialva	35.804	3.369	3.010	73	32
264	15	Maringá	430.157	41.879	35.964	867	3.358
265	15	Munhoz de Melo	4.009	307	291	5	1
266	15	Nossa Senhora das Graças	4.008	354	270	5	0
267	15	Nova Esperança	27.984	1.392	510	39	14
268	15	Ourizona	3.425	182	86	2	2
269	15	Paiçandu	41.773	3.052	2.513	72	40
270	15	Paranacity	11.580	509	447	8	1
271	15	Presidente Castelo Branco	5.351	347	299	5	0
272	15	Santa Fé	12.186	758	349	29	6
273	15	Santa Inês	1.594	125	114	1	0
274	15	Santo Inácio	5.416	469	424	8	2
275	15	São Jorge do Ivaí	5.543	487	464	7	2
276	15	Sarandi	97.803	6.613	4.007	123	68
277	15	Uniflor	2.614	67	54	3	0
278	16	Apucarana	136.234	5.312	1.418	173	18
279	16	Arapongas	124.810	8.831	4.359	320	3
280	16	Bom Sucesso	7.068	541	458	11	3

281	16	Borrazópolis	6.439	470	441	13	2
282	16	Califórnia	8.606	698	619	13	0
283	16	Cambira	7.917	553	482	13	5
284	16	Faxinal	17.316	1.166	865	33	0
285	16	Grandes Rios	5.497	346	299	9	0
286	16	Jandaia do Sul	21.230	2.015	1.089	46	12
287	16	Kaloré	4.047	745	546	11	1
288	16	Marilândia do Sul	8.814	543	448	18	0
289	16	Marumbi	4.677	308	276	3	1
290	16	Mauá da Serra	10.800	583	478	10	0
291	16	Novo Itacolomi	2.840	174	158	4	0
292	16	Rio Bom	3.182	150	136	6	0
293	16	Sabáudia	6.891	707	494	12	0
294	16	São Pedro do Ivaí	11.046	522	397	21	57
295	17	Alvorada do Sul	11.503	621	30	14	0
296	17	Assaí	14.954	1.026	766	29	1
297	17	Bela Vista do Paraíso	15.399	1.496	55	45	1
298	17	Cafeara	2.954	210	108	5	2
299	17	Cambé	107.341	8.430	1.515	152	20
300	17	Centenário do Sul	10.764	674	617	18	5
301	17	Florestópolis	10.453	764	716	15	1
302	17	Guaraci	5.530	465	418	6	0
303	17	Ibiporã	55.131	4.218	2.064	78	8
304	17	Jaguapitã	13.742	1.476	610	29	1
305	17	Jataizinho	12.638	1.391	542	24	1
306	17	Londrina	575.377	48.264	18.669	977	293
307	17	Lupionópolis	4.945	250	73	7	1
308	17	Miraselva	1.796	134	82	2	0
309	17	Pitangueiras	3.262	235	36	5	0
310	17	Porecatu	12.748	783	595	19	1
311	17	Prado Ferreira	3.780	130	16	10	1
312	17	Primeiro de Maio	11.130	364	42	9	0
313	17	Rolândia	67.383	5.644	3.556	157	11
314	17	Sertanópolis	16.413	1.681	933	18	0
315	17	Tamarana	15.040	643	549	20	1
316	18	Abatiá	7.408	428	372	6	0
317	18	Andirá	19.926	1.356	1.081	47	1
318	18	Bandeirantes	31.211	2.387	1.722	66	1
319	18	Congonhinhas	8.857	459	343	9	0
320	18	Cornélio Procópio	47.842	4.021	3.666	89	5
321	18	Itambaracá	6.549	469	301	13	1
322	18	Leópolis	3.925	319	281	6	1
323	18	Nova América da Colina	3.434	245	216	3	0
324	18	Nova Fátima	8.136	247	230	6	0

325	18	Nova Santa Bárbara	4.277	386	342	11	0
326	18	Rancho Alegre	3.784	229	211	4	0
327	18	Ribeirão do Pinhal	12.948	787	718	24	5
328	18	Santa Amélia	3.266	249	157	5	0
329	18	Santa Cecília do Pavão	3.293	306	282	7	0
330	18	Santa Mariana	11.622	707	527	27	0
331	18	Santo Antônio do Paraíso	2.068	124	112	0	0
332	18	São Jerônimo da Serra	11.128	431	377	13	0
333	18	São Sebastião da Amoreira	8.859	650	572	23	0
334	18	Sapopema	6.722	588	548	13	0
335	18	Sertaneja	5.216	395	359	10	0
336	18	Uraí	11.273	485	394	15	0
337	19	Barra do Jacaré	2.781	141	10	1	1
338	19	Cambará	25.466	1.674	1.385	28	2
339	19	Carlópolis	14.356	449	357	9	3
340	19	Conselheiro Mairinck	3.876	340	160	8	8
341	19	Figueira	7.696	635	301	21	1
342	19	Guapirama	3.784	172	117	3	3
343	19	Ibaiti	31.644	2.066	1.631	69	3
344	19	Jaboti	5.303	198	163	7	0
345	19	Jacarezinho	39.322	3.962	3.557	41	4
346	19	Japira	4.930	333	290	6	0
347	19	Joaquim Távora	12.009	802	639	10	13
348	19	Jundiá do Sul	3.269	148	34	5	0
349	19	Pinhalão	6.324	299	241	7	0
350	19	Quatiguá	7.477	526	372	9	2
351	19	Ribeirão Claro	10.645	695	590	11	0
352	19	Salto do Itararé	4.898	391	211	6	1
353	19	Santana do Itararé	4.954	440	355	9	2
354	19	Santo Antônio da Platina	46.251	2.538	1.001	66	101
355	19	São José da Boa Vista	6.160	480	370	17	1
356	19	Siqueira Campos	21.249	1.319	838	20	9
357	19	Tomazina	7.807	215	117	2	3
358	19	Wenceslau Braz	19.386	1.197	927	53	2
359	20	Assis Chateaubriand	33.340	2.855	2.421	49	8
360	20	Diamante D'Oeste	5.266	329	308	5	0
361	20	Entre Rios do Oeste	4.596	269	252	2	0
362	20	Guaíra	33.310	2.327	2.118	49	3
363	20	Marechal Cândido Rondon	53.495	4.212	3.427	68	7
364	20	Maripá	5.582	427	316	7	1
365	20	Mercedes	5.577	279	258	4	0
366	20	Nova Santa Rosa	8.266	433	409	4	0
367	20	Ouro Verde do Oeste	6.016	477	420	12	0
368	20	Palotina	32.121	3.566	3.281	55	21

369	20	Pato Bragado	5.684	328	231	5	0
370	20	Quatro Pontes	4.029	396	265	5	0
371	20	Santa Helena	26.767	2.248	2.028	33	1
372	20	São José das Palmeiras	3.627	244	216	9	0
373	20	São Pedro do Iguçu	5.820	435	413	7	1
374	20	Terra Roxa	17.522	1.286	1.107	19	1
375	20	Toledo	142.645	17.964	16.930	240	21
376	20	Tupãssi	8.109	691	594	21	0
377	21	Curiúva	15.196	909	166	14	0
378	21	Imbaú	13.282	1.040	493	16	1
379	21	Ortigueira	21.960	1.337	689	19	3
380	21	Reserva	26.825	1.376	1.064	25	2
381	21	Telêmaco Borba	79.792	10.308	4.522	163	4
382	21	Tibagi	20.607	1.612	1.317	45	3
383	21	Ventania	12.088	541	404	20	1
384	22	Arapuã	3.009	164	154	5	0
385	22	Ariranha do Ivaí	2.066	123	79	2	0
386	22	Cândido de Abreu	14.809	578	529	3	3
387	22	Cruzmaltina	2.921	174	158	5	0
388	22	Godoy Moreira	2.898	65	62	1	0
389	22	Ivaiporã	31.935	2.151	1.730	45	9
390	22	Jardim Alegre	11.196	583	443	13	6
391	22	Lidianópolis	3.231	244	202	4	0
392	22	Lunardelli	4.744	218	194	1	0
393	22	Manoel Ribas	13.510	998	883	17	0
394	22	Mato Rico	3.206	49	43	2	0
395	22	Nova Tebas	5.448	249	229	7	0
396	22	Rio Branco do Ivaí	4.109	213	193	3	3
397	22	Rosário do Ivaí	4.689	289	236	2	0
398	22	Santa Maria do Oeste	9.410	482	415	18	2
399	22	São João do Ivaí	10.056	588	558	12	2
<b>Total no Paraná</b>			<b>11.516.840</b>	<b>877.932</b>	<b>628.153</b>	<b>18.958</b>	<b>11.973</b>



## RESIDENTES FORA DO PARANÁ

FORA DO PR	CASOS	ÓBITOS	Amostras em análise (investigação)
<b>TOTAL</b>	<b>5.433</b>	<b>118</b>	<b>268</b>